

ประชุมชนกับระบบนิเวศบริการ : กรณีศึกษาพื้นที่ประชุมชนบ้านห้วยสะพาน

อำเภอพนมทวน จังหวัดกาญจนบุรี

นายพีรภัทร ศรีวัฒน์

นายวิศรุต หนูสอน

ภาคนิพนธ์เสนอเป็นส่วนหนึ่งของการศึกษา

หลักสูตรปริญญาวิทยาศาสตรบัณฑิต

สาขาวิชาภูมิศาสตร์

มกราคม 2557

ลิขสิทธิ์เป็นของมหาวิทยาลัยนเรศวร

อาจารย์ที่ปรึกษา ประธานสาขาวิชาภูมิศาสตร์และภูมิสารสนเทศศาสตร์ และหัวหน้า  
ภาควิชาทรัพยากรธรรมชาติและสิ่งแวดล้อม คณะเกษตรศาสตร์ ทรัพยากรธรรมชาติและ  
สิ่งแวดล้อม ได้พิจารณาภาคินิพนธ์ เรื่อง”ป่าชุมชนกับระบบนิเวศบริการ : กรณีศึกษาพื้นที่ป่า  
ชุมชนบ้านห้วยสะพาน อำเภอพนมทวน จังหวัดกาญจนบุรี”เห็นสมควรรับเป็นส่วนหนึ่งของ  
การศึกษา ตามหลักสูตรปริญญาวิทยาศาสตรบัณฑิต สาขาภูมิศาสตร์ ของมหาวิทยาลัยนเรศวร

.....  
(อาจารย์ ดร.กัมปนาท ปิยะธำรงชัย)

อาจารย์ที่ปรึกษา

.....  
(อาจารย์ ดร.กัมปนาท ปิยะธำรงชัย)

ประธานสาขาวิชาภูมิศาสตร์และภูมิสารสนเทศศาสตร์

.....  
(ผู้ช่วยศาสตราจารย์ภิรมย์ อ่อนเส็ง)

หัวหน้าภาควิชาทรัพยากรธรรมชาติและสิ่งแวดล้อม

## กิตติกรรมประกาศ

ปริญญาานิพนธ์นี้ได้ทำการศึกษาเรื่อง ป่าชุมชนกับระบบนิเวศบริการ : กรณีศึกษาพื้นที่ป่าชุมชนบ้านห้วยสะพาน อำเภอพนมทวน จังหวัดกาญจนบุรีปริญญาานิพนธ์ฉบับนี้ได้รับการช่วยเหลือเป็นอย่างดีโดยท่านอาจารย์ดร.กัมปนาท ปิยะธำรงชัยอาจารย์ปรึกษาโครงการวิจัย ที่ช่วยให้คำแนะนำและชี้แนวทางในการศึกษาในครั้งนี้ ให้สำเร็จลุล่วงไปด้วยดี และต้องขอขอบพระคุณ นางสมพร ปานโต ที่ให้ข้อมูลเกี่ยวกับป่าชุมชนและที่ฝึกอาศัยแก่ผู้วิจัยและเรื่องอื่นๆที่ไม่มีกล่าวถึง

ท้ายนี้ ผู้วิจัยขอขอบพระคุณบิดา มารดา ที่คอยช่วยเหลือและให้กำลังใจมาโดยตลอดในทุกๆด้านแก่ผู้วิจัยจนสำเร็จการศึกษาและขอขอบคุณท่านอื่นๆ ที่ไม่ได้กล่าวมาข้างต้นและเพื่อนๆ ทุกคนที่ให้ความช่วยเหลือและให้กำลังใจแก่ผู้วิจัยมาโดยตลอดจนงานวิจัยฉบับนี้สำเร็จลุล่วงมาได้ด้วยดี

พีรภัทร ศรีวัฒน์

วิศรุต หนูสอน

<b>หัวข้อโครงการวิจัย</b>	ป่าชุมชนกับระบบนิเวศบริการ : กรณีศึกษาพื้นที่ป่าชุมชนบ้าน ห้วยสะพาน อำเภอพนมทวน จังหวัดกาญจนบุรี
<b>ผู้ดำเนินงานวิจัย</b>	นายพีรภัทร ศรีวัฒน์ รหัสนิต 53161838 นายวิศรุต หนูสอนรหัสนิต 53161937
<b>ที่ปรึกษาโครงการวิจัย</b>	อาจารย์ ดร.กัมปนาท ปิยะธำรงชัย
<b>สาขาวิชา</b>	ภูมิศาสตร์
<b>ภาควิชา</b>	ทรัพยากรธรรมชาติและสิ่งแวดล้อม
<b>ปีการศึกษา</b>	2556

### บทคัดย่อ

งานวิจัยนี้เป็นงานวิจัย ที่ศึกษาถึงกระบวนการการจัดการป่าชุมชนบ้านห้วยสะพาน อำเภอพนมทวน จังหวัดกาญจนบุรี โดยเริ่มจาก การสืบค้นในเรื่องของระบบนิเวศบริการที่ได้จากป่าชุมชนซึ่งมีประโยชน์อย่างมากแก่คนในชุมชน โดยการศึกษางานวิจัยในครั้งนี้ ผู้วิจัยได้เลือกพื้นที่ศึกษา จากพื้นที่ป่าชุมชนที่มีการจัดการดูแลที่ดีจากคนในหมู่บ้าน เพื่อศึกษาถึงแนวความคิดของคนในชุมชนว่ามีทัศนคติอย่างไรต่อการมีส่วนร่วมในการจัดการดูแลป่าชุมชน และการที่เป็นผู้ได้รับผลประโยชน์จากป่าชุมชน ทั้งทางตรง และทางอ้อม เกี่ยวกับป่าชุมชนของตนเอง โดยใช้แบบสอบถามเป็นเครื่องมือในการทำการวิจัย แล้วนำผลลัพธ์ที่ได้ มาทำการวิเคราะห์ข้อมูลเพื่อศึกษา แนวคิดการจัดการดูแลป่าชุมชน ของคนในชุมชน และมีการศึกษาวิเคราะห์ความสัมพันธ์ ความแตกต่างในเรื่องเพศ จะมีความเกี่ยวข้องของในด้านการมีทัศนคติในการดูแลป่าไม้มากน้อยเพียงใด

## สารบัญ

บทที่		หน้า
1	<b>บทนำ</b>	
	ที่มาและความสำคัญของปัญหา.....	1
	วัตถุประสงค์.....	3
	ประโยชน์ที่คาดว่าจะได้รับ.....	4
	ขอบเขตการศึกษา.....	4
	กรอบแนวคิดการวิจัย.....	4
2	<b>แนวคิดและงานวิจัยที่เกี่ยวข้อง</b>	
	แนวความคิดเกี่ยวกับป่าชุมชน.....	6
	แนวคิดเกี่ยวกับการมีส่วนร่วม.....	8
	ข้อมูลพื้นที่ป่าชุมชนในจังหวัดกาญจนบุรี.....	10
	ข้อมูลพื้นที่ป่าชุมชนบ้านห้วยสะพาน.....	17
	แนวคิดเรื่องระบบนิเวศบริการ.....	23
	งานวิจัยที่เกี่ยวข้อง.....	24
3	<b>วิธีดำเนินการวิจัย</b>	
	ข้อมูลและแหล่งข้อมูล.....	26
	ประชากรที่ใช้ในการศึกษา.....	27
	เครื่องมือที่ใช้ในการเก็บรวบรวมข้อมูล.....	27

## สารบัญ (ต่อ)

บทที่		หน้า
3	<b>วิธีดำเนินการวิจัย (ต่อ)</b>	
	การเก็บรวบรวมข้อมูล.....	29
	การวิเคราะห์ข้อมูล.....	29
4	<b>ผลการวิจัย</b>	
	ผลการวิจัย.....	30
	การทำแผนที่ป่าชุมชนบ้านห้วยสะพาน อำเภอ พนมทวน จังหวัด กาญจนบุรี.....	31
	การวิเคราะห์ข้อมูลจากแบบสอบถามเพื่อศึกษา แนวคิดการจัดการ	
	การดูแลป่าชุมชน.....	39
	การศึกษาความสัมพันธ์ ความแตกต่างในเรื่องเพศ จะมีความเกี่ยวข้องในด้านการมี	
	ทัศนคติในการดูแลป่าไม้มากน้อยเพียงใด.....	64
5	<b>บทสรุป</b>	
	สรุปผลการวิจัย.....	66
	อภิปรายผล.....	70
	ข้อเสนอแนะ.....	72
	<b>บรรณานุกรม.....</b>	73
	<b>ประวัติผู้วิจัย.....</b>	76

## สารบัญภาพ

ภาพ	หน้า
1. กรอบแนวคิดของงานวิจัย.....	5
2. บทบาทหน้าที่ของหน่วยงานต่างๆ ในการจัดการดูแลป่าชุมชน.....	16
3. ผู้วิจัยพูดคุยและเก็บข้อมูลป่าชุมชนจากคณะกรรมการป่าชุมชน.....	31
4. บรรยากาศภายในป่าชุมชนบริเวณศาลารับรองผู้มาศึกษาดูงาน .....	32
5. ภาพถ่ายมุมสูงของป่าชุมชนบ้านห้วยสะพาน ถ่ายจากหอสังเกตการณ์ไฟป่า.....	32
6. คณะกรรมการป่าชุมชน นำผู้วิจัยเดินสำรวจเส้นทางเดินศึกษาธรรมชาติภายใน ป่าชุมชน.....	33
7. หอสังเกตการณ์ไฟป่า.....	33
8. แผนที่ป่าชุมชนบ้านห้วยสะพาน.....	34
9. ภาพจำลองลักษณะภูมิประเทศของป่าชุมชน.....	36
10. แบบจำลองป่าชุมชนแสดงพื้นที่บริเวณ ศาลาที่เป็นแหล่งเรียนรู้ของป่า ชุมชนตั้งอยู่ บริเวณด้านหน้าของป่าชุมชน.....	37
11. แบบจำลองป่าชุมชนแสดงพื้นที่บริเวณ ศาลารับรองผู้มาศึกษาดูงาน.....	37
12. แบบจำลองป่าชุมชนแสดงพื้นที่บริเวณ หอสังเกตการณ์ไฟป่า.....	38

## สารบัญตาราง

ภาพ	หน้า
1. ตารางแสดงรายชื่อ คณะกรรมการป่าชุมชน.....	21
2. ตารางแสดงร้อยละของประชากร จำแนกเพศ.....	39
3. ตารางแสดงร้อยละของ ประชากรจำแนกตามอายุ.....	39
4. ตารางแสดงร้อยละของประชากร จำแนกตามตำแหน่งในการจัดการป่าชุมชน .....	40
5. ตารางแสดงความเข้าใจในความเป็นป่าชุมชน.....	40
6. ตารางแสดงการเข้าร่วมกิจกรรมการปลูกป่าชุมชน.....	41
7. ตารางแสดงการมีความรู้ความเข้าใจในการใช้ประโยชน์จากป่าชุมชนโดยไม่ทำลายระบบนิเวศ.....	41
8. ตารางแสดงความเข้าใจในการดูแลป่าชุมชนบ้านห้วยสะพาน.....	42
9. ตารางแสดงการมีส่วนร่วมในการเข้าร่วมกิจกรรมการประชุมป่าชุมชนบ้านห้วยสะพาน.....	43
10. ตารางแสดงการรับรู้ข่าวสารด้านป่าชุมชน.....	43
11. ตารางแสดงการสอบถามความเห็นของคนในชุมชนในเรื่องของประโยชน์ ของป่าชุมชน	44
12. ตารางแสดง การสอบถามถึงการได้ประโยชน์จากป่าชุมชนของประชาชนในหมู่บ้าน....	44



## สารบัญตาราง (ต่อ)

ภาพ	หน้า
13. ตารางแสดงการประกอบอาชีพโดยอาศัยผลประโยชน์จากป่าชุมชน.....	45
14. ตารางแสดงการใช้ประโยชน์จากป่าชุมชนในด้านต่างๆ.....	45
15. ตารางแสดงชนิดของการเก็บหาของป่า.....	46
16. ตารางแสดงช่วงของเดือนในการเก็บหาของป่า.....	47
17. ตารางแสดงการใช้ประโยชน์จากการเก็บของป่า.....	48
18. ตารางแสดงความรู้ความเข้าใจในคำว่าระบบนิเวศบริการ.....	49
19. ตารางแสดงการเก็บหาของป่าของคนในชุมชน.....	49
20. ตารางแสดงการได้รับผลประโยชน์จากป่าชุมชน.....	50
21. ตารางแสดงการได้รับผลประโยชน์จากป่าชุมชน.....	51
22. ตารางแสดงความสำคัญกับการรักษาดูแลป่าไม้.....	51
23. ตารางแสดงการอนุรักษ์และการฟื้นฟูป่าไม้.....	52
24. ตารางแสดงการบุกรุกพื้นที่ป่า.....	53

## สารบัญตาราง (ต่อ)

ภาพ	หน้า
25. ตารางแสดงการจัดการดูแลป่าชุมชนให้มีความยั่งยืน.....	53
26. ตารางแสดงความคาดหวังจากป่าชุมชน.....	54
27. ตารางแสดงค่าความถี่ของคำตอบ ในคำถามความเข้าใจ เกี่ยวกับป่าชุมชนที่อาศัยอยู่ อย่างน้อยเพียงใด.....	61
28. ตารางแสดงค่าความถี่ของคำตอบในคำถามที่ถามว่า ในปัจจุบันมีการบุกรุกพื้นที่ป่า ชุมชนหรือไม่.....	61
29. ตารางแสดงค่าความถี่ของคำตอบในคำถามที่ถามว่า ชาวบ้านมีการฝ่าฝืนกฎสำหรับ ข้อตกลงของป่าชุมชนหรือไม่.....	62
30. ตารางแสดงค่าความถี่ของคำตอบในคำถามที่ถามว่า วิธีการจัดการการฝ่าฝืนกฎ ข้อตกลงคือ.....	62
31. ตารางแสดงค่าความถี่ของคำตอบในคำถามที่ถามว่า วิธีการในการดูแลป่าชุมชนของ ของท่านให้มีความอุดมสมบูรณ์ อย่างไร.....	63
32. ตารางแสดงค่าความถี่ของคำตอบในคำถามที่ถามว่า ปัญหาที่เกิดจากการดูแลป่า ชุมชนของท่านคือ.....	63
33. ตารางแสดงเพศที่มีความแตกต่างกันของผู้ให้ข้อมูล ที่มีผลต่อทัศนคติในการดูแลป่าไม้ อย่างน้อยเพียงใด.....	64

# บทที่ 1

## บทนำ

### ที่มาและความสำคัญของปัญหา

ในปัจจุบันจำนวนพื้นที่ป่าในประเทศไทยมีจำนวนลดน้อยลงมาก มีการบุกรุกพื้นที่ป่าเกิดขึ้นทั่วประเทศ ทำให้พื้นที่ป่าที่มีอย่างจำกัดเสื่อมโทรมลงมากขึ้น และสำหรับพื้นที่ป่าไม้ในเขตอุทยานและป่าสงวนในประเทศไทยก็มีเจ้าหน้าที่จำนวนน้อยไม่สามารถดูแลได้ทั่วถึงการบุกรุกทำลายป่าในเขตป่าสงวนและเขตอุทยานจึงมีให้เห็นอยู่บ่อยครั้ง ทั้งการตัดไม้ทำลายป่า การบุกรุกเพื่อหาที่ทำกิน หรือเพื่อแสวงหาผลกำไรในด้านต่างๆ ล้วนแล้วแต่เป็นการทำให้พื้นที่ป่ามีจำนวนลดลง จึงได้มีการจัดตั้งป่าชุมชนขึ้นเพื่อที่จะรักษาความอุดมสมบูรณ์ และจำนวนพื้นที่ของป่าให้คงอยู่ รวมถึงเพื่อให้พื้นที่ป่ามีจำนวนเพิ่มมากขึ้นซึ่งป่าชุมชนก็คือพื้นที่ป่าที่มีการจัดการโดยการมีส่วนร่วมจากประชาชน และองค์กรชุมชน ทั้งทางตรงและทางอ้อม ตามความเชื่อและวัฒนธรรมท้องถิ่น เพื่อประโยชน์ที่สอดคล้องกับความต้องการของชุมชนอย่างต่อเนื่องและยั่งยืน เป็นป่าที่ประชาชนเข้าไปใช้สอยตามวิถีชีวิตของคนทุกคนในชุมชนนั้นป่าชุมชนจึงมีหลายรูปแบบ ขึ้นอยู่กับลักษณะภูมินิเวศ และวัฒนธรรม ซึ่งในปัจจุบันในประเทศไทยมีการจัดตั้งป่าชุมชนขึ้นมาแล้วเกือบทั่วประเทศโดยได้มีการจัดตั้งป่าชุมชนขึ้นตั้งแต่ปี พ.ศ. 2542 – พ.ศ. 2556 รวมพื้นที่แล้วทั้งสิ้นประมาณ 3,027,502 ไร่ และได้จัดตั้งสำนักจัดการป่าชุมชนเป็นหน่วยงานที่ขึ้นตรงกับกรมป่าไม้ โดยมีหน้าที่ ศึกษา วิจัย เพื่อกำหนดแผนงานและมาตรการในการจัดการป่าชุมชน ป่าในเมือง และระบบวนเกษตร รวมทั้งดำเนินการตามกฎหมายว่าด้วยป่าชุมชน และกฎหมายอื่นที่เกี่ยวข้องและดำเนินการส่งเสริมและสนับสนุนให้ชุมชน องค์กรปกครองส่วนท้องถิ่น องค์กรเอกชน และสถาบันต่างๆ มีส่วนร่วมในการอนุรักษ์ ฟื้นฟู และบริหารจัดการป่าชุมชน ป่าในเมือง และระบบวนเกษตร ความสนใจทางด้านการจัดการป่าชุมชนในเชิงวิชาการมีมากขึ้นดังได้เห็นจากงานวิจัยที่เพิ่มมากขึ้นในปัจจุบัน เช่น การวิจัยเรื่องความร่วมมือของประชาชนในการพัฒนาป่าชุมชน บ้านใหม่พัฒนา ตำบลแม่ทะ จังหวัดลำปาง (สรพสิทธิ์ เยาวสกุลมาศ, 2552) เพื่อศึกษา การมีส่วนร่วมของประชาชนในการพัฒนาป่าชุมชน และ ศึกษาความสัมพันธ์ระหว่าง ลักษณะส่วนบุคคล ลักษณะทางเศรษฐกิจและสังคม ความรู้ของประชาชนเกี่ยวกับป่าชุมชน และทัศนคติต่อการพัฒนาป่า

ชุมชน กับการมีส่วนร่วมของประชาชนในการพัฒนาป่าชุมชน เป็นต้น การวิจัยเรื่องการจัดการป่าชุมชนของชุมชนในชนบท บ้านใหม่พัฒนา ตำบลดอนหมุ่มบ้านนาจะลา ตำบลเสริมซ้าย อำเภอสเสริมงาม จังหวัดลำปาง (จิราหนู กองเงิน, 2550) เพื่อศึกษา การศึกษาพัฒนาการด้านการปฏิบัติ และ บทเรียนในการจัดการป่าชุมชนของแต่ละหมู่บ้าน และวิเคราะห์เงื่อนไข ที่ทำให้เกิดความแตกต่าง ด้านการปฏิบัติเกี่ยวกับการจัดการป่าชุมชน ระหว่างสามหมู่บ้าน เป็นต้น การวิจัยเรื่อง การปรับใช้พิธีกรรมและความเชื่อของชุมชนในการจัดการป่าชุมชนงานวิจัยนี้เป็นการศึกษาเชิงคุณภาพ ในพื้นที่ป่าชุมชนบ้านตลาดซี้เหล็ก ตำบลแม่โป่ง อำเภอดอยสะเก็ด จังหวัดเชียงใหม่ (วิศห์ เศรษฐสุกร, 2553) เพื่อศึกษาพัฒนาการในการใช้ป่าชุมชนบ้านตลาดซี้เหล็ก และ เพื่อศึกษากระบวนการปรับใช้พิธีกรรมและความเชื่อของชุมชนในการจัดการป่าชุมชนบ้านตลาดซี้เหล็ก

จังหวัดกาญจนบุรีตั้งอยู่ทางทิศตะวันตกของประเทศไทย ลักษณะทางภูมิประเทศส่วนใหญ่เป็นป่า ซึ่งมีทั้งป่าดงดิบและป่าโปร่ง มีพื้นที่ทั้งหมดประมาณ 19,473 ตารางกิโลเมตร มีระยะทางห่างจากกรุงเทพมหานครประมาณ 129 กิโลเมตร มีชายแดนติดต่อกับสหภาพพม่า ระยะทางประมาณ 370 กิโลเมตร มีอาณาเขตติดต่อกับจังหวัดใกล้เคียง ได้แก่ได้แก่ ทิศเหนือติดกับจังหวัดตากและจังหวัดอุทัยธานี ทิศใต้ติดกับจังหวัดราชบุรี จังหวัดสุพรรณบุรีและนครปฐม ทิศตะวันตกติดกับ สหภาพพม่า พื้นที่ส่วนใหญ่เป็นภูเขาสลับซับซ้อน ทิวเขาสูงชันทอดตัวยาวเหยียดตลอดแนวตะวันตกของกาญจนบุรีอันเป็นพรมแดนธรรมชาติที่กั้นระหว่างไทยและพม่า มีแม่น้ำและลำน้ำสายต่างๆที่สำคัญได้แก่ แม่น้ำแควใหญ่ แม่น้ำแควน้อย แม่น้ำแม่กลอง และลำตะเพิน ด้วยสภาพภูมิประเทศดังกล่าวจึงทำให้เกิดแหล่งท่องเที่ยวทางธรรมชาติมากมาย ทั้งแม่น้ำ ป่า ถ้ำ และน้ำตก ซึ่งในจังหวัดกาญจนบุรีมีการจัดตั้งป่าชุมชนขึ้น 79 ป่าชุมชน จาก 11 อำเภอ 29 ตำบล 85 หมู่บ้าน ประมาณ 86,852.2 ไร่

สำหรับพื้นที่ป่าชุมชนบ้านห้วยสะพาน อำเภอนมทวน จังหวัดกาญจนบุรี เริ่มมีการจัดตั้งเมื่อปีพ.ศ.2517 เป็นช่วงเริ่มแรกของการรวมตัวของชาวบ้านเพื่อให้มีป่าชุมชนของหมู่บ้านเกิดขึ้น เนื่องจากขณะนั้นได้มีนายทุนสองรายเข้าบุกเบิกป่า บริเวณด้านเหนือสระน้ำวัดห้วยสะพาน เนื้อที่ประมาณ 200 กว่าไร่ ซึ่งเป็นพื้นที่รับน้ำฝนที่ไหลลงสู่สระดังกล่าว ชาวบ้านจึงได้ตั้งคณะกรรมการของหมู่บ้านอันประกอบด้วย นายเสริม ไคลมี กำนันตำบลหนองโรง นายถวิล สายเทียน ผู้ใหญ่บ้าน

หมู่ที่ 1 นายนิยม เพ็งบุตร ผู้ใหญ่บ้านหมู่ที่ 2 (ขณะนั้นบ้านห้วยสะพานแบ่งการปกครองเป็นสองหมู่บ้าน) นายประยงค์ แก้วประดิษฐ์ สารวัตรกำนัน และผู้นำชุมชนอื่นอีกหลายคนเป็นแกนนำ ในปัจจุบันป่าชุมชนบ้านห้วยสะพาน มีคณะกรรมการและสมาชิกรวมทั้งสิ้นประมาณ 1,000 คน

ในป่าชุมชนก็จะมีระบบนิเวศบริการหรือ Ecosystem services คือการที่ป่าให้ประโยชน์แก่คนในชุมชนทั้งทางตรงหรือทางอ้อม นิเวศบริการที่คุ้นเคยที่สุดได้แก่ อาหาร น้ำสะอาด และทรัพยากรธรรมชาติที่ใช้ในการผลิตสินค้าและบริการต่างๆ และยังมีบริการอื่นอีกมากมายที่เราคาดไม่ถึง เช่น การดูดซับคาร์บอนและบรรเทาภาวะสภาพภูมิอากาศเปลี่ยนแปลงของป่าไม้ การกรองและทำน้ำให้สะอาดของพื้นที่ชุ่มน้ำแต่ทว่าในปัจจุบันนี้ระบบนิเวศบริการยังไม่เป็นที่รู้จักมากนัก จึงทำให้ข้อมูลเกี่ยวกับระบบนิเวศบริการมีไม่มากนัก ด้วยเหตุนี้ผู้วิจัยจึงได้เลือกป่าชุมชนของบ้านห้วยสะพาน อ.พนมทวน จ.กาญจนบุรี มาเป็นหัวข้อศึกษาวิจัยเนื่องด้วยป่าชุมชนของที่นี่ มีการใช้ระบบนิเวศบริการ อย่างเต็มที่ อีกทั้งชุมชนยังมีการจัดตั้งกลุ่มต่างๆ ที่น่าสนใจที่เกี่ยวกับป่าชุมชน เช่น กลุ่มชมมทองม่วงทองพับจากเนื้อตาล/ผลไม้และสมุนไพร กลุ่มนกประดิษฐ์ กลุ่มตอไม้ประดิษฐ์ กลุ่มชมมทองม่วง/ทองพับ และมีการจัดการกับป่าชุมชนที่มีประสิทธิภาพมากแห่งหนึ่งของเครือข่ายป่าชุมชนใน จ.กาญจนบุรี ในการศึกษาวิจัยครั้งนี้ผู้วิจัยได้เข้าไปมีส่วนร่วมในการสร้างแผนที่ ป่าชุมชนโดยการให้ข้อมูลผ่านสมาชิกในกลุ่มและประชาชนในพื้นที่ และยังคงดำเนินการพัฒนาแบบสอบถามเพื่อเก็บข้อมูลในเรื่องของการใช้พื้นที่เพื่อแสดงความสำคัญของป่าชุมชนบ้านห้วยสะพานต่อระบบนิเวศบริการทั้งทางตรงและทางอ้อม

### วัตถุประสงค์ของงานวิจัย

1. เพื่อจัดทำแผนที่ป่าชุมชนบ้านห้วยสะพาน ศึกษาถึงแนวความคิดของชุมชนในการจัดการป่าชุมชนและการมีส่วนร่วมของคนในชุมชน
2. เพื่อศึกษาระบบนิเวศบริการของป่าชุมชนในพื้นที่ป่าชุมชนบ้านห้วยสะพาน ที่มีทั้งระบบ นิเวศบริการทางตรง และ ระบบนิเวศบริการในทางอ้อม

### ประโยชน์ที่คาดว่าจะได้รับ

1. ได้ทราบถึงกระบวนการการจัดการป่าชุมชนที่ดีที่สามารถนำมาเป็นตัวอย่างที่ดีในการอนุรักษ์ป่าโดยชุมชนอื่นๆ
2. แสดงข้อมูลการใช้ประโยชน์จากป่าบนแผนที่ ซึ่งคนในชุมชนสามารถนำไปใช้เป็นสื่อในการให้ความรู้ และสามารถใช้ในการบริหารจัดการได้
3. ทราบถึงระบบนิเวศบริการที่สามารถที่เป็นประโยชน์ได้ต่อคนในชุมชนและผู้สนใจศึกษาในเรื่องของการให้บริการของระบบนิเวศ

### ขอบเขตและวิธีการวิจัย

ในการศึกษาวิจัยครั้งนี้ ผู้วิจัยได้กำหนดขอบเขตของการดำเนินงานวิจัยไว้ดังนี้ คือ

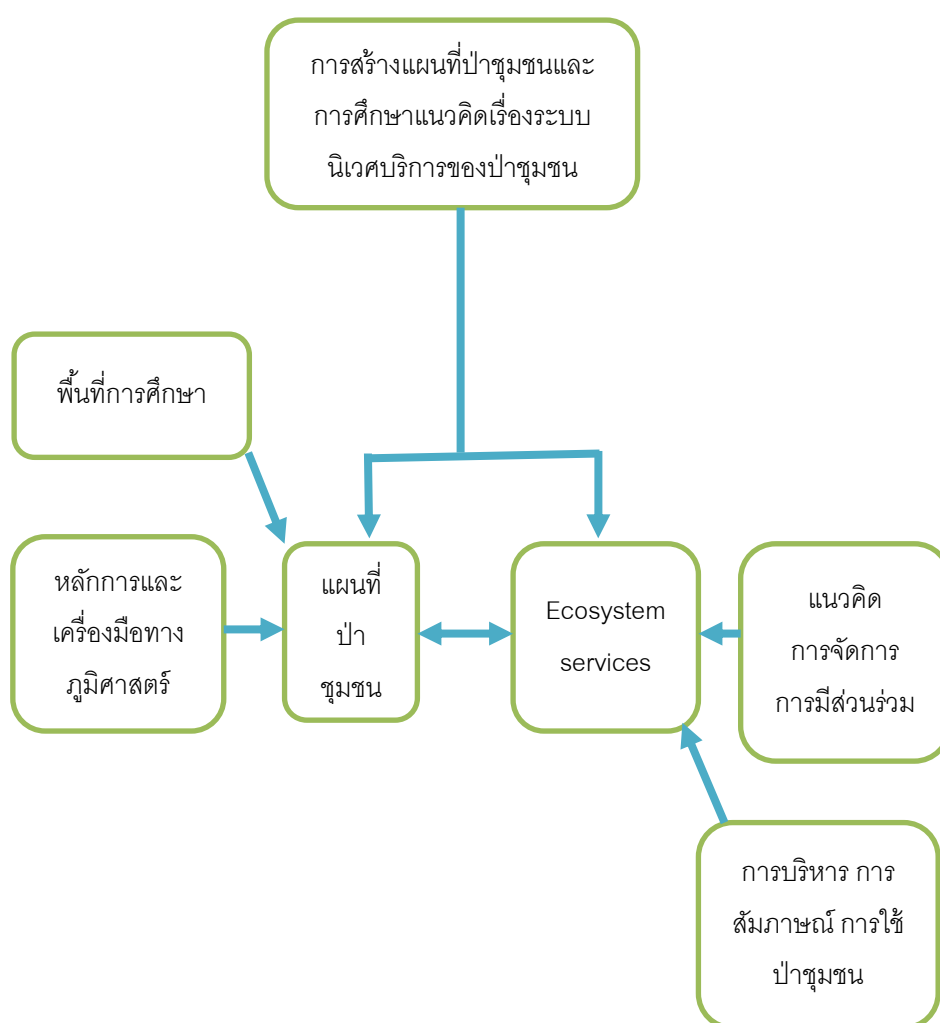
1. ขอบเขตด้านพื้นที่ศึกษาวิจัย ป่าชุมชนบ้านห้วยสะพาน อ.พนมพวน จ.กาญจนบุรี  
ขอบเขตด้านประชากรที่ใช้ในการศึกษา คือประชาชนที่อาศัยอยู่ใน ชุมชนบ้านห้วยสะพาน อ.พนมพวน จ.กาญจนบุรี

### กรอบแนวคิดการวิจัย

ผู้วิจัยมีความสนใจในด้าน กระบวนการจัดการป่าชุมชนบ้านห้วยสะพาน โดยเริ่มจากการสืบค้นข้อมูลในเรื่องป่าชุมชน ในประเทศไทยว่ามีลักษณะในการจัดตั้งและมีวิธีการจัดการให้มีประสิทธิภาพอย่างไร รวมถึงการสืบค้นในเรื่องของระบบนิเวศบริการที่ได้จากป่าชุมชนซึ่งมีประโยชน์อย่างมากแก่คนในชุมชน โดยการศึกษางานวิจัยในครั้งนี้ ผู้วิจัยได้เลือกพื้นที่ศึกษา จากพื้นที่ป่าชุมชนที่มีการจัดการดูแลที่ดีจากคนในหมู่บ้าน เพื่อศึกษาถึงแนวความคิดของคนในชุมชนว่ามีทัศนคติอย่างไรต่อการมีส่วนร่วมในการจัดการดูแลป่าชุมชน และการที่เป็นผู้ได้รับผลประโยชน์จากป่าชุมชน ทั้งทางตรง และทางอ้อม เกี่ยวกับป่าชุมชนของตนเอง

ในกรอบแนวคิดการวิจัยผู้วิจัยได้แบ่งการศึกษาออกเป็นสองส่วน ในส่วนแรกผู้วิจัยจะศึกษาในส่วนที่เป็นป่าชุมชนซึ่งในส่วนนี้จะประกอบไปด้วย พื้นที่ศึกษาก็คือพื้นที่ป่าชุมชนบ้านห้วยสะพาน แนวคิด การจัดการ การมีส่วนร่วมในส่วนนี้ผู้วิจัยจะสอบถามพูดคุยกับกรรมการของป่าชุมชนว่ามี การจัดการป่าและมีแนวคิดเกี่ยวกับป่าชุมชนอย่างไร และมีการสัมภาษณ์ตัวอย่างประชาชนที่อาศัยอยู่ในชุมชนบ้านห้วยสะพานเกี่ยวกับการใช้ประโยชน์จากป่าชุมชน ในส่วนที่สองผู้วิจัยได้ศึกษา ระบบนิเวศบริการ (Ecosystem services) ในส่วนนี้ผู้วิจัยจะดูในเรื่องของการให้ประโยชน์

ของป่าชุมชนแก่ประชาชนที่อาศัยอยู่ในบริเวณ ซึ่งทั้งสองส่วนนี้จะสัมพันธ์กันทั้งแนวคิดของ ประชาชนที่ต่อระบบนิเวศบริการ การใช้ประโยชน์จากระบบนิเวศบริการของป่าชุมชนและสร้างแผน ที่ป่าชุมชนโดยการออกสำรวจสถานที่จริงซึ่งผู้วิจัยได้ใช้หลักการทางภูมิศาสตร์มาเป็นตัวกำหนด ขอบเขตของการทำแผนที่ โดยหลักการที่ว่าคือการนำองค์ความรู้ทางด้านภูมิศาสตร์มาใช้ในการ กำหนดองค์ประกอบภายในแผนที่ว่าจะต้องมีอะไรบ้าง



ภาพ 1 แสดงกรอบแนวคิดของงานวิจัย

## บทที่ 2

### แนวคิดและงานวิจัยที่เกี่ยวข้อง

การวิจัยเรื่อง ป่าชุมชนกับระบบนิเวศบริการ : กรณีศึกษาพื้นที่ป่าชุมชนบ้านห้วยสะพาน อำเภอพนมทวน จังหวัดกาญจนบุรี ผู้วิจัยได้กำหนดการศึกษาค้นคว้าครั้งนี้เป็นการศึกษาเกี่ยวกับแนวความคิดของคนในชุมชน ในการจัดการป่าชุมชน และ การมีส่วนร่วมของประชาชนในการพัฒนาป่าชุมชนและเพื่อศึกษาถึงความสัมพันธ์ระหว่างปัจจัยต่างๆ ที่มีผลต่อการมีส่วนร่วมของประชาชนในการพัฒนาป่าชุมชนรวมถึงการศึกษาปัญหาอุปสรรคและข้อเสนอแนะเกี่ยวกับการพัฒนาป่าชุมชนโดยได้ศึกษาและค้นคว้าหาเอกสารข้อมูลต่างๆ ดังนั้นการศึกษาค้นคว้าครั้งนี้ผู้วิจัยได้ศึกษาแนวคิด ทฤษฎีและงานวิจัยที่เกี่ยวข้องเพื่อใช้เป็นแนวทางการศึกษาดังนี้

1. แนวความคิดเกี่ยวกับป่าชุมชน
2. แนวความคิดเกี่ยวกับการมีส่วนร่วม
3. ข้อมูลพื้นที่ป่าชุมชนในจังหวัดกาญจนบุรี
4. ข้อมูลพื้นที่ป่าชุมชนบ้านห้วยสะพาน
5. แนวคิดเรื่องระบบนิเวศบริการ
6. งานวิจัยที่เกี่ยวข้อง

#### 2.1. แนวความคิดเกี่ยวกับป่าชุมชน

ป่าชุมชน คือพื้นที่ป่าที่เป็นทั้งป่าบก และป่าชายเลน ที่มีพื้นที่อยู่โดยรอบชุมชน หรืออยู่ใกล้เคียงกับชุมชน โดยเป็นพื้นที่ที่คนในชุมชนใช้เพื่ออาศัยในการ ทำมาหาเลี้ยงชีพ และเลือกใช้ประโยชน์ และมีการรักษาระบบนิเวศ โดยชุมชนเป็นผู้วางแผน ซึ่งอาจจะมีการกำหนดเป็นลายลักษณ์อักษร หรือเป็นธรรมเนียมจารีตประเพณี เป็นวิถีชีวิตในการจัดการป่าขึ้นมา ก็เป็นได้

ในแวดวงของนักวิชาการที่ศึกษาเกี่ยวกับแนวคิดความเป็นป่าชุมชน ได้ให้ข้อคิดเห็น ดังนี้

ธานี ( 2540:99) ได้ให้ความหมายของป่าชุมชน (Community หรือ Social forest) คือพื้นที่ป่าไม้ซึ่งอาจจะเป็นป่าธรรมชาติที่ได้ กำหนดขอบเขตขึ้น หรือป่าที่ได้ทำการปลูกสร้างขึ้นก็ได้ซึ่งมีการดำเนินการทุกขั้นตอนโดยชุมชนใดชุมชนหนึ่ง เพื่อการใช้สอย

ประโยชน์ร่วมกันตามความต้องการส่วนใหญ่ของชุมชน โดยมีอาณาบริเวณและขนาดของพื้นที่พอที่จะตอบสนองต่อความต้องการใช้ประโยชน์ของชุมชนนั้น ๆ ได้อย่างเหมาะสม



ฉลาดชาย (2538 : 5) กล่าวว่า ป่าชุมชนคือ รูปแบบการใช้ที่ดิน ป่าและทรัพยากร ต่างๆจากป่าที่ชาวบ้านตามชุมชนในชนบทที่อยู่ในป่าหรือใกล้ป่าได้ใช้กันเป็นเวลานาน แล้ว โดยมีระบบการจำแนกการใช้ที่ดิน ป่าและทรัพยากรต่างๆ มีอาณาเขตและกฎเกณฑ์ การใช้เป็นที่รับรู้และยอมรับกันทั้งภายในชุมชนและชุมชนใกล้เคียง พร้อมทั้งมีองค์กร ชาวบ้านรูปแบบหนึ่งรับผิดชอบด้านการจัดการอย่างเหมาะสม บนพื้นฐานของภูมิปัญญา ชาวบ้านอันเกิดจากการสะสมประสบการณ์แห่งการปรับตัวให้เข้ากับสภาพแวดล้อม ทาง กายภาพและทางสังคม-วัฒนธรรมของแต่ละท้องถิ่น โดยผ่านกระบวนการถ่ายทอดและ สะสมภูมิปัญญานั้นมาหลายชั่วอายุคน รูปแบบและความสัมพันธ์ทางสังคมอันเกิดจาก การใช้ทรัพยากรดังกล่าวนี้ ตั้งอยู่บนพื้นฐานของการดำรงชีวิตที่ต้องอาศัยป่าหรือที่ดิน รอบๆ ป่า เพื่อการเพาะปลูกและการอุปโภคบริโภค โดยอาศัยป่าเป็นแหล่งต้นน้ำลำธาร เป็นแหล่งที่มาของอาหาร สมุนไพร วัสดุเพื่อการสร้างที่อยู่อาศัย เครื่องมือการผลิต เชื้อเพลิง และประโยชน์ใช้สอยอื่นๆ ภายในชุมชน รูปแบบการใช้ทรัพยากรนี้ส่งผลให้ชุมชน มีเสถียรภาพ ทหารภาพและก่อให้เกิดความเป็นธรรม ทำให้ชุมชนนั้นๆ สามารถสืบทอด ความเป็นชุมชนมาได้จนทุกวันนี้พร้อมกันนั้นก็มีความเสี่ยงที่จะดำรงความเป็นชุมชนต่อไป ได้ในประเทศหรือสังคมที่ไม่เป็นประชาธิปไตย และไม่มีกระบวนการกระจายผลประโยชน์ที่เกิดจาก ทรัพยากรของส่วนร่วมอย่างเป็นธรรม รัฐมักเป็นเครื่องมือของการแสวงหาและรักษา ผลประโยชน์ของคนกลุ่มน้อยดังนั้นจึงไม่ใช่เรื่องที่น่าจะต้องแปลกใจหากพบว่า รัฐจำนวน ไม่น้อยในประเทศด้อยพัฒนาหรือกำลังพัฒนา นอกจากจะไม่สามารถรักษาป่าเอาไว้ได้ แล้ว ยังปล่อยให้กลุ่มคนผู้มีอำนาจทางการเมือง การปกครอง และเศรษฐกิจ หยิบฉวยเอา ประโยชน์จากป่าไม้และทรัพยากรอื่นๆ ของส่วนรวม เพื่อประโยชน์ส่วนตัวมาโดยตลอด ดังนั้น ป่าชุมชนในที่นี้จึงมีความหมายในทางการพัฒนาทางการเมืองด้วย กล่าวคือ การ พัฒนาไปสู่ระบบการเมืองที่เป็นประชาธิปไตยโดยแท้จริงไม่ใช่อยู่ที่การเปิดโอกาสให้ ประชาชนได้มีสิทธิเลือกผู้แทนฯ แต่คือ การกระจายความเป็นเจ้าของเป็นผู้ใช้อำนาจใจ การจัดการและได้ประโยชน์จากทรัพยากรให้กับชุมชนต่างหากกล่าวโดยสรุป ป่าชุมชนจะ อยู่ได้ต่อไป และจะสามารถพัฒนาให้เข้มแข็งมากขึ้นหรือไม่ก็ขึ้นอยู่กับว่า ชุมชนที่พึ่งพา อาศัยป่านั้นมีความเป็นชุมชน และมีผลประโยชน์ร่วมกันจากป่าหรือไม่

กรมป่าไม้ (2540) ได้เสนอแนวคิดเรื่องการจัดการป่าชุมชนว่า ป่าไม้เป็นทรัพยากรธรรมชาติที่สำคัญ ที่เชื้ออำนาจประโยชน์ต่อมนุษยชาติทั้งทางตรงและทางอ้อม การขยายตัวของจำนวนประชากร การพัฒนาความเจริญเติบโตทางเศรษฐกิจ สังคมและการเมือง ทำให้มีการใช้สอยทรัพยากรป่าไม้เพิ่มมากขึ้น พื้นที่ป่าไม้ที่ถูกบุกรุกทำลายลงอย่างต่อเนื่อง จึงก่อให้เกิดความเสียหายส่งผลกระทบต่อระบบนิเวศและสิ่งแวดล้อมโดยส่วนรวม ประกอบกับภายหลังเริ่มเป็นที่ยอมรับแล้วว่าการดำเนินการจัดการและรักษาทรัพยากรป่าไม้และสัตว์ป่า โดยความพยายามของเจ้าหน้าที่รัฐเพียงฝ่ายเดียวไม่สามารถสัมฤทธิ์ผลได้ รวมทั้งแนวความคิดการใช้ประโยชน์แบบยั่งยืนได้รับความสนใจอย่างกว้างขวางในสังคมปัจจุบัน มีการแสวงหาแนวทางและรูปแบบการจัดการที่เหมาะสม โดยให้ความสำคัญต่อชาวบ้านผู้อยู่ใกล้ชิดป่าที่สุดและได้พึ่งพิงอาศัยป่าไม้ในการดำรงชีวิตให้เข้ามามีส่วนร่วมในการดูแลรักษาป่าและการจัดการทรัพยากรป่าไม้ที่ใกล้หมู่บ้านเพื่อผลประโยชน์ของชาวบ้านเป็นสำคัญในรูปของป่าชุมชน และได้สรุปหลักการที่สำคัญของป่าชุมชนไว้ 4 ประการ คือ ประการแรก เป็นการจัดการเพื่อรักษาไว้ซึ่งระบบนิเวศวิทยาของชุมชนและของประเทศโดยรวม ประการที่สอง เพื่อตอบสนองต่อเศรษฐกิจในการยังชีพของชุมชน ประการที่สาม เป็นการธำรงรักษาไว้ซึ่งความเชื่อและวัฒนธรรมประเพณีที่เกี่ยวข้องกับการอนุรักษ์ป่า และประการสุดท้าย สิทธิในการดูแลรักษาจัดการประโยชน์จากป่าชุมชน เป็นสิทธิ ร่วมของทั้งชุมชน

## 2.2 แนวคิดเกี่ยวกับการมีส่วนร่วม

ความหมายของการมีส่วนร่วม

การมีส่วนร่วม (Participation) คือ เป็นผลมาจากการเห็นพ้องกันในเรื่องของความต้องการและทิศทางของการเปลี่ยนแปลงและความเห็นพ้องต้องกัน จะต้องมีการเกิด ความคิดริเริ่มโครงการเพื่อการปฏิบัติ เหตุผลเบื้องต้นของการที่มีคนมารวมกันได้ควรจะต้องมีการตระหนักว่าปฏิบัติการทั้งหมดหรือการกระทำทั้งหมด ที่ทำโดยกลุ่มหรือใน นามกลุ่มนั้น กระทำผ่านองค์การ (organization) ดังนั้นองค์การจะต้องเป็นเสมือนตัวนำให้บรรลุถึงความเปลี่ยนแปลงได้ (ยุพาพร รูปงาม, 2545, หน้า 5)

Erwin (อ้างอิงใน ยุพาพร รูปงาม 5 2545, หน้า 6) ได้ให้ความหมายเกี่ยวกับการมีส่วนร่วมไว้ว่า คือ กระบวนการให้บุคคลเข้ามามีส่วนเกี่ยวข้องในการดำเนินงานพัฒนา ร่วมคิด ตัดสินใจ แก้ไขปัญหา ด้วยตนเอง เน้นการมีส่วนร่วมเกี่ยวข้องอย่างแท้จริงของ บุคคล แก้ไขปัญหา ร่วมกับการใช้ วิทยาการที่เหมาะสมและสนับสนุน ติดตามการ ปฏิบัติงานขององค์กรและบุคคลที่เกี่ยวข้อง

ไพรัตน์ (2527 : 6) กล่าวว่า ความต้องการที่ให้ประชาชนเข้ามามีส่วนร่วมในการพัฒนามีมาแต่ โบราณ ตั้งแต่มนุษย์อยู่ร่วมกัน หรืออีกนัยหนึ่งเป็นเรื่องที่เกิดขึ้นพร้อมๆ กับที่มีการอยู่ร่วมกันของ มนุษย์ชาติจะแตกต่างกันแต่ในรูปแบบและวิธีการเท่านั้น การเข้าร่วมพัฒนาอาจทำโดยบังคับ โดย สมัครใจ โดยความจำเป็น การเข้าร่วมอาจเกิดจากการชักนำของผู้นำชุมชน หัวหน้าเผ่า หัวหน้า หมู่บ้าน ข้าราชการผู้มีอำนาจหน้าที่ หรือแม้กระทั่งรัฐบาล หรือองค์กรเอกชน การเข้ามามีส่วนร่วม ในกิจกรรม อาจทำในระยะสั้นระยะยาวต่อเนื่อง อาจกระทำตามนโยบายที่กำหนดหรือทำตาม ความจำเป็นที่อยู่ร่วมกันในชุมชนที่ต้องช่วยกันเพื่อความอยู่รอดและอยู่ร่วมกันอย่างมีความสุข

#### รูปแบบของการมีส่วนร่วม

ตามแนวคิดของ World Health Organization อ้างโดย อนงค์ (2535 : 42) กล่าวว่า รูปแบบของการมีส่วนร่วมของประชาชนจะต้องประกอบด้วยกระบวนการ 4 ขั้นตอน คือ

1. การวางแผน (Planning) ประชาชนมีส่วนร่วมในการวิเคราะห์ จัดลำดับความสำคัญตั้งเป้าหมาย กำหนดการใช้ทรัพยากร กำหนดวิธีการติดตามประเมินผลและการตัดสินใจ
2. การดำเนินกิจกรรม (Implementation) ประชาชนมีส่วนร่วมในการจัดการ และการบริหารการใช้ทรัพยากร มีความรับผิดชอบในการจัดสรร การควบคุมการเงิน และบริหาร
3. การใช้ประโยชน์ (Utilization) ประชาชนมีความสามารถนำเอากิจกรรมมาใช้ประโยชน์ได้ เป็นการเพิ่มระดับของการพึ่งพาตนเอง และการควบคุมทางสังคม
4. การได้รับผลประโยชน์ (Obtaining benefits) ประชาชนต้องได้รับการแจกจ่ายผลประโยชน์จาก ชุมชนในพื้นที่เท่ากัน

องค์การสหประชาชาติ (1981) อ้างโดย อนงค์(2535: 43) ได้รวบรวมรูปแบบของการมีส่วนร่วมไว้

3 รูปแบบ คือ

1. การมีส่วนร่วมแบบเป็นไปเอง (Spontaneous) เป็นการอาสาสมัครหรือรวมตัวกันเอง
2. การมีส่วนร่วมแบบชักนำ (Induced) เป็นการเข้าร่วมโดยความต้องการ ความเห็นชอบ หรือการสนับสนุนโดยรัฐบาล
3. การมีส่วนร่วมแบบบังคับ (Coercived) เป็นการเข้าร่วมภายใต้การจัดการของเจ้าหน้าที่รัฐหรือโดยการบังคับโดยตรง

Cohen และ Uphoff (1977 : 7-9) อ้างโดย รัชนก (2549 : 13) ได้แบ่งระดับขั้นของการมีส่วนร่วมมี 4 ระดับ ดังนี้

1. การมีส่วนร่วมในการตัดสินใจ (Decision Making)
2. การมีส่วนร่วมในการดำเนินการ (Implementation)
3. การมีส่วนร่วมในการรับผลประโยชน์ (Benefit)
4. การมีส่วนร่วมในการประเมินผล (Evaluation)

## 2.3. ข้อมูลพื้นที่ป่าชุมชนในจังหวัดกาญจนบุรี

### 2.3.1. องค์การเครือข่ายป่าชุมชนจังหวัดกาญจนบุรี

#### 2.3.1.1. ประวัติความเป็นมาขององค์การเครือข่ายป่าชุมชน/ป่าต้นน้ำจังหวัดกาญจนบุรี

จังหวัดกาญจนบุรี มีประชากรอยู่มากมายหลายหมู่บ้าน ได้มีรวมกลุ่มดูแลรักษาป่าไม้ในพื้นที่ที่อยู่อาศัยเป็นเวลานานตั้งแต่บรรพบุรุษ ในแต่ละชุมชนก็มีรูปแบบการดูแลแตกต่างกันไป โดยใช้ภูมิปัญญาชาวบ้านในการดูแลผืนป่า บางแห่งก็ได้มีการตั้งกฎกติกาของชุมชนแบบง่าย ๆ ขึ้น ต่อมาได้มีหน่วยงานของรัฐและองค์กรต่างๆ ได้เข้ามาสนับสนุนให้ชุมชนมีความรู้ และความเข้าใจในเรื่องป่าชุมชนมากยิ่งขึ้น ทำให้ประชากร

ในชุมชนมีความรู้ความเข้าใจและได้มีการรวมกลุ่มจัดตั้งกลุ่มป่าชุมชนในหมู่บ้านขึ้นเพื่อดูแลรักษาและบริหารจัดการป่าชุมชน เพื่อเป็นป่าพื้นบ้าน แหล่งอาหารของชุมชน ตลอดจนการใช้ประโยชน์ในด้านอื่นๆ อย่างยั่งยืน ซึ่งในแต่ละชุมชนมีปัญหาการจัดทำป่าชุมชนแตกต่างกันไป แต่ทุกชุมชนมีความคาดหวังคล้ายกันคือ ต้องการอนุรักษ์ทรัพยากรป่าไม้และรักษาสภาวะแวดล้อมของชุมชน ตลอดจนต้องการให้มีการใช้ประโยชน์ทรัพยากรธรรมชาติในป่าชุมชนอย่างสมดุลและยั่งยืน

ในปี พ.ศ.2544 กลุ่มผู้นำป่าชุมชนจาก 17 หมู่บ้าน (มาจาก 6 อำเภอ ของจังหวัดกาญจนบุรี) นำโดยกลุ่มป่าชุมชนบ้านห้วยสะพานสามัคคี ได้รวมตัวกันเพื่อเดินทางไปศึกษาดูงานเพิ่มประสบการณ์ด้านป่าไม้ในท้องที่ภาคตะวันออกเฉียงเหนือ และภาคกลาง โดยได้รับการสนับสนุนงบประมาณจากกองทุนเพื่อการลงทุนทางสังคม และเจ้าหน้าที่ฝ่ายจัดการป่าชุมชน ของสำนักงานป่าไม้จังหวัดกาญจนบุรี (คุณนันทนา บุญยานันต์ นักวิชาการป่าไม้ 7 ว) เป็นผู้แนะนำ

ในระหว่างที่เดินทางเพื่อไปศึกษาดูงานร่วมกับผู้นำชุมชนต่างๆ ได้ทำกิจกรรมร่วมกันพูดคุยปรึกษาหารือกัน ซึ่งถือเป็นโอกาสดีที่ผู้นำป่าชุมชนจากอำเภอต่างๆ ได้มีโอกาสรู้จักกันสนิทสนมกัน ได้แลกเปลี่ยนประสบการณ์ และความคิดเห็นซึ่งกันและกัน จึงได้มีการจัดตั้ง “องค์กรเครือข่ายป่าชุมชนจังหวัดกาญจนบุรี” และในมติที่ประชุมในวันที่ 9 พฤศจิกายน 2544 ได้มีการพิจารณาคัดเลือกคณะกรรมการองค์กรเครือข่ายผู้นำป่าชุมชนของจังหวัดกาญจนบุรีขึ้นแรกเริ่มได้มีนายประยงค์ แก้วประดิษฐ์ (ประธานป่าชุมชนบ้านห้วยสะพานสามัคคี อ.พนมทวน) เป็นประธานองค์กรเครือข่ายโดยมีคุณนันทนา บุญยานันต์ นักวิชาการป่าไม้ 7 ว เป็นที่ปรึกษา และต่อมาเมื่อวันที่ 6 กุมภาพันธ์ 2546 ได้มีการประชุมคณะกรรมการองค์กรเครือข่ายป่าชุมชนจังหวัดกาญจนบุรี ที่ประชุมมีมติคัดเลือกคณะกรรมการชุดใหม่โดยมีนายประยงค์ แก้วประดิษฐ์ ยังคงได้รับการคัดเลือกให้เป็นประธานต่อไป ซึ่งการรวมองค์กรเครือข่ายป่าชุมชนจังหวัดกาญจนบุรีนั้นมีวัตถุประสงค์ดังนี้

1) เพื่อให้เกิดการประสานงานช่วยเหลือซึ่งกันและกัน ร่วมมือกันระหว่างหมู่บ้าน ระหว่างตำบล ระหว่างอำเภอ ในจังหวัดกาญจนบุรี ที่มีป่าชุมชน ในการดำเนินป่าชุมชน ให้สอดคล้องเป็นไปในแนวทางเดียวกัน

2) สร้างจิตสำนึกและพัฒนาศักยภาพของชุมชนให้สามารถและดูแลรักษา ทรัพยากรธรรมชาติ และได้รับประโยชน์จากการจัดการป่าชุมชนได้อย่างยั่งยืนสอดคล้อง กับวิถีชีวิตของชุมชน และระเบียบกฎหมายที่มีอยู่ในปัจจุบัน

3) เพื่อให้องค์กรประชาชนและองค์กรปกครองท้องถิ่น รวมถึงภาครัฐ และเอกชน สามารถทำงานร่วมกันเป็นพหุภาคี ด้วยความเข้าใจอันดี

4) เพื่อให้ประชาชนเข้ามามีบทบาทและมีส่วนร่วมในทุกขั้นตอน ในการจัดการ และบำรุงรักษาทรัพยากรป่าไม้อย่างยั่งยืน และสามารถยกระดับความเป็นอยู่ของคนใน ชุมชน

ดังนั้นเพื่อให้เครือข่ายองค์กรป่าชุมชนระดับจังหวัดมีความเข้มแข็ง จึงได้มีการจัด กิจกรรมเพื่อพัฒนาความเข้มแข็งขององค์กรเครือข่ายป่าชุมชนจังหวัดกาญจนบุรี คณะกรรมการเครือข่ายป่าชุมชนจังหวัดกาญจนบุรีและตัวแทนสมาชิกเครือข่าย ตลอดจน ที่ปรึกษาโครงการจากภาครัฐ คือเจ้าหน้าที่จากสำนักงานป่าไม้จังหวัดกาญจนบุรี และ ภาคเอกชนจากหลายฝ่าย ได้มีการจัดเวทีประชุมร่วมกันเพื่อพิจารณาถึงการจัดกิจกรรมที่ เสริมสร้างและพัฒนาความเข้มแข็งขององค์กรเครือข่ายป่าชุมชนจังหวัดกาญจนบุรี ซึ่งนำไปสู่ กระบวนการเชื่อมร้อยเครือข่ายป่าชุมชนในระดับพื้นที่ เป็นการเสริมขีดความสามารถของ องค์กรเครือข่ายป่าชุมชนจังหวัดกาญจนบุรี ให้มีความเข้มแข็งมากยิ่งขึ้น ซึ่งจะได้รับ ผลประโยชน์จากกลุ่มสมาชิกเครือข่ายป่าชุมชนในทุกระดับ ทั้งนี้เป็นการเตรียมความ พร้อมให้ทุกฝ่าย ทุกกลุ่มร่วมกันบริหารจัดการทรัพยากรธรรมชาติและสิ่งแวดล้อมของ จังหวัดกาญจนบุรีให้ยั่งยืนตลอดไป

พื้นฐานเดิมของกลุ่มป่าชุมชนในหมู่บ้าน ส่วนใหญ่จะได้รับการสนับสนุนทางด้าน วิชาการในเบื้องต้นจากสำนักงานป่าไม้จังหวัดกาญจนบุรีเช่น การสนับสนุนให้มีการจัดตั้ง องค์กรป่าชุมชนเป็นผู้รับผิดชอบในการบริหารจัดการป่าชุมชน สนับสนุนการฝึกอบรม เบื้องต้นให้ผู้นำชุมชนได้มีความรู้ด้านป่าชุมชนและวิธีการบริหารจัดการป่าชุมชนอย่าง

ยั่งยืน ตลอดจนการสนับสนุนกิจกรรมต่างๆ ของกลุ่มป่าชุมชน ต่อมาเมื่อได้มีการรวมกลุ่มเป็นเครือข่ายป่าชุมชนระดับจังหวัด และต้องมีการจัดทำกิจกรรมเพื่อเสริมสร้างความเข้มแข็ง แต่ทางภาครัฐไม่สามารถสนับสนุนงบประมาณได้ จึงจำเป็นต้องขอสนับสนุนงบประมาณจากองค์กรภาคเอกชนเพื่อมาสนับสนุนการทำกิจกรรมขององค์กรเครือข่ายป่าชุมชนจังหวัดกาญจนบุรี เพื่อเป็นการพัฒนาและต่อยอดจากการทำงานหรือกิจกรรมที่มีอยู่เดิมให้เข้มแข็งเพิ่มขึ้น

### 3.1.2. สถานการณ์ปัจจุบัน

ในจังหวัดกาญจนบุรี ชุมชนในชนบทยังมีชีวิตพึ่งพิงอยู่กับป่า ชาวบ้านยังต้องใช้ประโยชน์จากป่าในการดำรงชีพ เป็นแหล่งซับน้ำ หล่อเลี้ยงพืชเกษตรกรรมและรักษาสภาวะแวดล้อมได้เป็นอย่างดี ดังนั้น จะเห็นได้ว่าชุมชนในชนบทของเรา จึงเป็นสังคมที่พอเพียงและเรียบง่าย จากการพัฒนาและขยายตัวทางเศรษฐกิจอย่างรวดเร็วของประเทศ ในระยะที่ผ่านมา ได้มีการนำเอาทรัพยากรธรรมชาติมาใช้เป็นจำนวนมากทำให้ทรัพยากรเหล่านั้นเสื่อมโทรมลงอย่างรวดเร็ว โดยเฉพาะอย่างยิ่งทรัพยากรป่าไม้จึงเป็นผลให้เกิดปัญหา และผลกระทบต่อคุณภาพชีวิต ของประชาชนทั้งในเมืองและชนบทอย่างมากมาย และยังเกิดปัญหาความขัดแย้ง จากการแย่งชิงทรัพยากรธรรมชาติตามมาด้วย การแก้ไขปัญหาดังกล่าวแม้ว่าจะได้รับการดำเนินงานเป็นระยะยาวนานก็จริง แต่ก็ยังไม่บังเกิดผลเท่าที่ควร เพราะเป็นการดำเนินงานโดยภาครัฐเพียงอย่างเดียว ชุมชนซึ่งเป็นรากฐานของปัญหายังไม่ได้มีส่วนร่วมเท่าที่ควร

ชุมชนถือเป็นรากฐานสำคัญในการพัฒนาป่าไม้ทุกรูปแบบเพราะคนในชุมชนหรือชุมชนต่อชุมชนมีความสัมพันธ์อย่างใกล้ชิดและต่อเนื่อง มีวัฒนธรรมประเพณี ความเชื่อถือร่วมกัน ดังนั้น การจัดการทรัพยากรธรรมชาติอย่างยั่งยืน จึงจำเป็นต้องให้ความสำคัญในการสร้างจิตสำนึกของชุมชน บนพื้นฐานของความคิดเดียวกันและกระบวนการเรียนรู้ร่วมกัน เพื่อนำไปสู่การดำเนินงานร่วมกันอย่างมีประสิทธิภาพการสนับสนุนให้ชุมชนที่มีการจัดทำป่าชุมชนใกล้บ้านในจังหวัดกาญจนบุรีรวมกลุ่มเชื่อมโยงกันเป็นเครือข่าย เพื่อเป็นการทำให้เกิดความเข้าใจเกี่ยวกับการร่วมดำเนินงานระหว่าง

หมู่บ้าน ระหว่างตำบล ระหว่างอำเภอ ในการวางแผนการจัดการป่าชุมชนให้มีแนวทางบนพื้นฐานความคิดอันเดียวกัน การจัดตั้งองค์กรเครือข่ายป่าชุมชนจังหวัดกาญจนบุรี

ทำให้เกิดการประสานงานช่วยเหลือซึ่งกันและกัน ซึ่งย่อมจะเกิดผลดีต่อการจัดการทรัพยากรป่าไม้อย่างยั่งยืน ตลอดจนเสริมสร้างความร่วมมือระหว่างชุมชน องค์กรท้องถิ่น ภาครัฐ และภาคเอกชน ร่วมกันเป็นพหุภาคีในการทำงาน ร่วมกันคิด วางแผน และทำงานร่วมกันเพื่อให้เกิดประโยชน์ต่อส่วนร่วมและประเทศชาติต่อไป ปัจจุบันกลุ่มองค์กรเครือข่ายป่าชุมชนจังหวัดกาญจนบุรีมีผู้เขียนใบสมัครเป็นสมาชิกแล้ว 1, 507 คน มาจาก 85 หมู่บ้าน ของ 29 ตำบล กระจายอยู่ในท้องที่ 11 อำเภอ กลุ่มองค์กรเครือข่ายป่าชุมชนจังหวัดกาญจนบุรีเป็นองค์กรภาคประชาชน

มีพื้นที่เป้าหมายที่ต้องการเชื่อมร้อยและทำกิจกรรมร่วมกันมากมายเพื่อเสริมสร้างศักยภาพความเข้มแข็งของกลุ่มองค์กร แต่ไม่มีเงินกองทุนมาสนับสนุนการทำกิจกรรม จึงจำเป็นต้องขอสนับสนุนงบประมาณจากองค์กรภาคเอกชนเพื่อมาสนับสนุนกิจกรรมที่เครือข่ายป่าชุมชน/ป่าต้นน้ำ เกษตรธรรมชาติจังหวัดกาญจนบุรี ดำเนินการแก้ไข ปัญหา ( ซึ่งจัดได้ไม่ครอบคลุมพื้นที่ทั้งหมด ) มีดังนี้

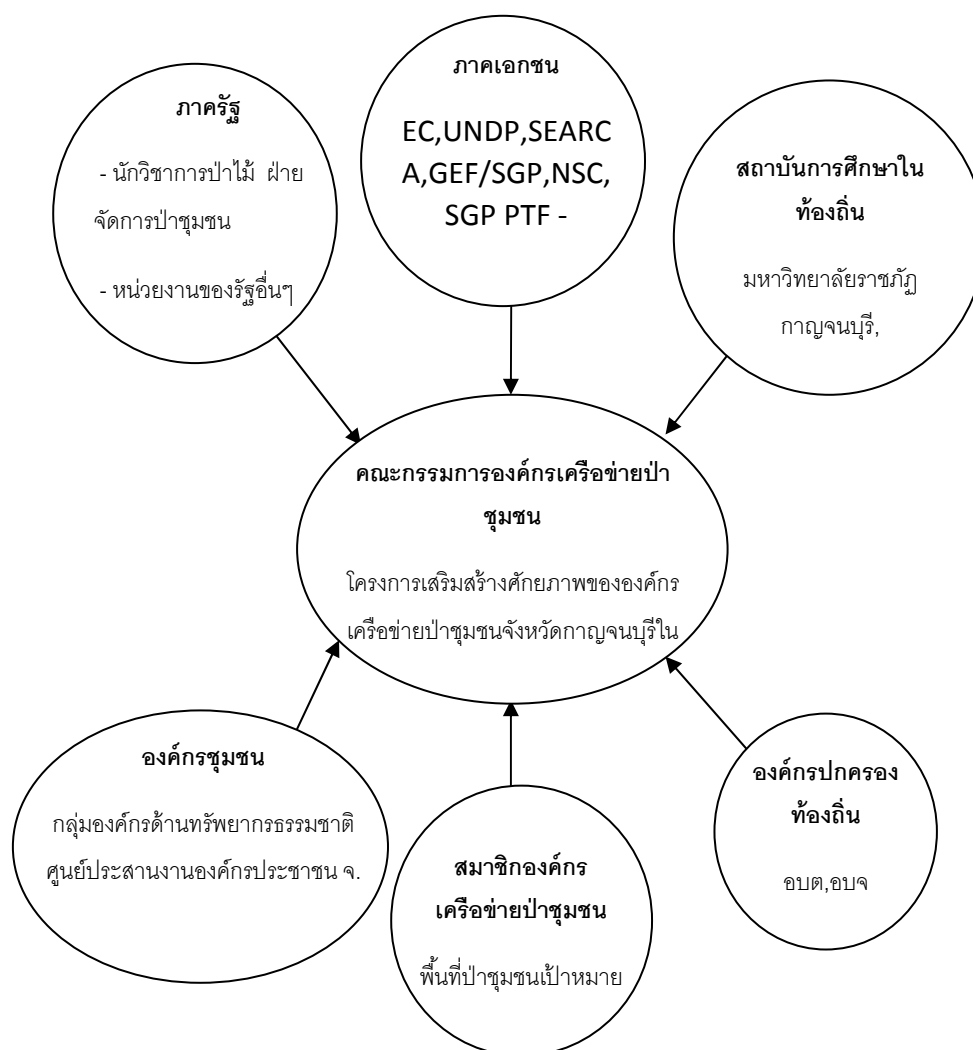
1. จัดประชุมประจำเดือนในระดับหมู่บ้าน
2. จัดประชุมระดับผู้นำเครือข่ายป่าชุมชน/ป่าต้นน้ำจังหวัดกาญจนบุรี
3. สัมมนายกระดับวิถีคิดของผู้นำชุมชน
4. ฝึกอบรมเชิงปฏิบัติการ หลักสูตรป้องกันไฟป่า ( 10 พื้นที่ )
5. ถวายความรู้พระสงฆ์ หลักสูตรบทบาทของพระสงฆ์ในการสนับสนุนงานด้านการอนุรักษ์ทรัพยากรป่าไม้ (เฉพาะวัดที่อยู่ใกล้กับบริเวณป่าชุมชน)
6. การจัดฝึกอบรมชาวบ้าน หลักสูตรมัคคุเทศก์ชุมชน ( 5 พื้นที่ )
7. เวทีเรียนรู้สัญจรนอกพื้นที่
8. การปลูกฟื้นฟูในพื้นที่ป่าชุมชนและการปลูกต้นไม้ในเขตหมู่บ้านตลอดจนหัวไร่ปลายนา



9. การดูแลรักษา และทำแนวกันไฟ ในพื้นที่ป่าชุมชน/ป่าต้นน้ำ
10. การออกตรวจ ลาดตระเวนป้องกันการทำผิดกฎกติกาป่าชุมชนและป้องกันไฟป่า ในพื้นที่ป่าชุมชน
11. การจัดสร้างเขตพื้นที่สมุนไพรรักษาป่าชุมชน (10 พื้นที่)
12. การจัดประกวดครอบครัวนักอนุรักษ์ดีเด่นระดับจังหวัดและระดับอำเภอ (1 ครั้ง)
13. การจัดประกวดคำขวัญ เรียงความ วาดภาพของเยาวชนระดับประถมศึกษาและมัธยมศึกษาตอนต้น
14. การจัดทำป้ายประชาสัมพันธ์ รณรงค์ ปุ่ลุกจิตสำนึก ตีรอบแนวเขตป่า
15. การจัดกิจกรรมบวชป่า
16. การจัดทำเส้นทางศึกษาธรรมชาติในป่าชุมชน (5 พื้นที่)
17. การสำรวจข้อมูลพื้นฐานของหมู่บ้านกลุ่มเครือข่ายป่าชุมชน/ป่าต้นน้ำจังหวัดกาญจนบุรี
18. อบรมปฏิบัติการความรู้เกษตรธรรมชาติ

## กลยุทธ์ในการทำงาน

เน้นกระบวนการมีส่วนร่วมของทุกฝ่ายที่มีส่วนเกี่ยวข้องกับโครงการร่วมกันเป็นพหุภาคีในการทำงาน ร่วมคิด วางแผน และทำงานร่วมกัน โดยมีการแบ่งบทบาทในการทำงานและรับผิดชอบ ดังนี้



ภาพ 2 บทบาทหน้าที่ของหน่วยงานต่างๆ ในการจัดการดูแลป่าชุมชน

**สถาบันพัฒนาองค์กรชุมชน** : สนับสนุนงบประมาณ

**คณะกรรมการองค์กรเครือข่ายป่าชุมชน** : รับผิดชอบโครงการ

**นักวิชาการป่าไม้ ฝ่ายจัดการป่าชุมชน** : ให้การสนับสนุนโครงการ ตลอดจนถึงติดตามประเมินผล

**หน่วยงานของรัฐอื่นๆ** : เช่น หน่วยงานป่าไม้ในพื้นที่, ศูนย์ฝึกอบรมไฟฟ้า และร่วมรับผิดชอบทำกิจกรรม

**ศูนย์ประสานงานองค์กรประชาชน จ.กาญจนบุรี** : ร่วมรับผิดชอบทำกิจกรรม แลกเปลี่ยนเรียนรู้ประสบการณ์ให้ข้อเสนอแนะอันเป็นประโยชน์

**สถาบันการศึกษาในท้องถิ่น** : เป็นที่ปรึกษาให้ความรู้ด้านวิชาการ

**องค์กรปกครองท้องถิ่น** : มีส่วนร่วมในการวางแผนและบริหารจัดการป่าชุมชน

**สมาชิกองค์กรเครือข่ายป่าชุมชน** : ร่วมรับผิดชอบทำกิจกรรม เชื่อมโยงเครือข่ายระดับหมู่บ้าน ระดับตำบล ระดับอำเภอ เพื่อเผยแพร่กิจกรรมและแลกเปลี่ยนเรียนรู้ซึ่งกันและกัน

#### 2.4. ข้อมูลพื้นที่ป่าชุมชนบ้านห้วยสะพาน

ป่าชุมชนบ้านห้วยสะพานหมู่ที่ 2 ตำบลหนองโรงอำเภอนมทวนจังหวัดกาญจนบุรีเป็นป่าชุมชนที่มีเนื้อที่ 10,972 ไร่ เดิมนี้มีลำห้วยไหลผ่านกลางหมู่บ้านไปทำให้การเดินทางคมนาคมภายในหมู่บ้านนั้นมีความลำบากจึงได้จัดสร้างสะพานไม้ข้ามลำห้วยชาวบ้านจึงเรียกบริเวณนี้ว่า “บ้านห้วยสะพาน” ปัจจุบันมีจำนวนประชากรโดยประมาณ 192 ครัวเรือน เป็นชาย จำนวน 363 คน และ หญิง 737 คนทางด้านสาธารณูปโภค ที่สำคัญได้แก่ ไฟฟ้า น้ำประปา โทรศัพท์ มีหอกระจายเสียงประจำหมู่บ้าน 1 แห่ง ส่วนการคมนาคมขนส่งหมู่บ้านห้วยสะพานอยู่ใกล้ติดกับทางหลวงหมายเลข 324 ห่างจากตัวเมืองกาญจนบุรีประมาณ 20 กิโลเมตรและห่างจากตัวอำเภอนมทวนประมาณ 4 กิโลเมตรแต่การคมนาคมภายในหมู่บ้านมีถนนคอนกรีตภายในหมู่บ้านระยะทาง 1 กิโลเมตรถนนลาดยางระยะทาง 1.5 กิโลเมตรถนนลูกรังระยะทาง 2.6 กิโลเมตรและทางเกวียนระยะทาง 500 เมตรในทางด้านการศึกษามีโรงเรียนประถมศึกษา 1 แห่งโรงเรียนเด็กเล็ก 1 แห่งวิทยาลัยการศึกษอาชีวะ 1 แห่งและที่อ่านหนังสือประจำหมู่บ้าน และในส่วนของทางด้านการสาธารณสุขไม่มีสถานอนามัยในหมู่บ้านส่วนใหญ่

ชาวบ้านจะรักษาจากโรงพยาบาลประจำอำเภอร้านขายยาสาธารณสุขและมีอาสาสมัครสาธารณสุขประจำหมู่บ้านคอยช่วยเหลือในหมู่บ้าน

ในด้านของสภาพทางเศรษฐกิจของชาวบ้านบ้านห้วยสะพาน ชาวบ้านโดยส่วนใหญ่มีพื้นที่ทำกินเป็นของตัวเอง โดยยึดอาชีพทำนาทำไร่เลี้ยงสัตว์และการเก็บหาพืชผักพื้นบ้านในป่าชุมชนมีสภาพสังคมเป็นสังคมแบบพึ่งพาอาศัยกันอยู่รวมกันเป็นหมู่คณะ และวัฒนธรรมของชาวบ้านชาวบ้านโดยส่วนใหญ่จะนับถือศาสนาพุทธโดยภายในหมู่บ้านจะมีวัด 1 แห่งมีการทำบุญทุกวันสำคัญทางศาสนามีวงมโหรีประจำหมู่บ้านโดยผู้เล่นเป็นเด็กในหมู่บ้านที่ได้รับการถ่ายทอดจากผู้เฒ่าผู้แก่มีการไหว้พระแม่โพสพในนาข้าวมีการทำบุญลานการแห่งแรมเวลาปีฝนแล้งสำหรับการละเล่นพื้นบ้านได้แก่รำเยย (เพลงเยย) มอญซ่อนผ้าอี่เหยี่ยวเฉียวลูกไก่เสือกินวัวลูกช่วง เป็นต้น

**สภาพพื้นที่ของชุมชนบ้านห้วยสะพาน** มีเนื้อที่ที่วัดได้โดยประมาณ 1,008 ไร่

มีอาณาเขตดังนี้

ทิศเหนือ	จรดป่าสงวนแห่งชาติป่าหนองโรง
ทิศใต้	จรดวัดห้วยสะพาน
ทิศตะวันออก	จรดที่ทำกินของชาวบ้าน, ป่าสงวนแห่งชาติป่าหนองโรง
ทิศตะวันตก	จรดที่ทำกินของชาวบ้าน

### หลักการและเหตุผลในการจัดตั้งป่าชุมชนบ้านห้วยสะพาน

ในอดีต บ้านห้วยสะพานมีป่าไม้อุดมสมบูรณ์ไปด้วยพันธุ์ไม้นานาพันธุ์ ส่วนใหญ่จะเป็นไม้ขนาดใหญ่ 4-6 คนโอบ ในป่ามีความชุ่มชื้นเย็นสบายมีพันธุ์ไม้ที่สำคัญอย่าง เช่น ไม้แดง ไม้ประดู่ ไม้เต็ง ไม้รัง ไม้ชิงชัน ไม้พยอบ ไม้มะค่าโมง ไม้มะค่าแต้ ไม้เหียง ไม้พลวง ไม้สะเดา รวมถึงพืชล้มลุกที่สามารถนำมารับประทานได้อย่าง เช่น ผักหวาน ตาลเสี้ยน มะขาง มะกอก ตะคร้อ ปรงแป้ง มะขามป้อม สามสิบเปราะแมงเพลาะ กลอย กัลยเทศา เป็นต้น ส่วนสมุนไพรที่พบ ได้แก่ รางแดง คนทาหญ้า นางโสด ทะนง ส้มกุ้งพญาจากดำ ตาลดำ ขันทอง พยาบาท มะดูก หัวยา ข้าวเย็น เป็นต้น และมีมีสัตว์ป่านานาชนิดจำนวน

มาก เช่น กุ้ง กวาง หมูป่า เสือดาว ลิงค่าง ฮีเห็น ลิ่น ไก่ป่า ไก่ฟ้า แอ้ง อึ่ง ตะกวด และนก ป่านานาชนิด เช่น นกเงือก นกขุนทอง นกขุนแผน นกเขาเปล้า นกเขาเขียว นกเขาชวา นกทูตพูน กกระเต็น นกกระเจิบ นกกระจาบ ฮีแร้ง อีกา อีจิ้ง และนกชนิดต่างๆ อีกมากมาย และมีแหล่งน้ำในลำห้วยไหลตลอดทั้งปี

โดยตั้งแต่ช่วงสมัยสงครามโลกครั้งที่ 2 ประมาณ พ.ศ.2488 เป็นต้นมา บ้านเมือง มีการเปลี่ยนแปลงในหลายด้านส่งผลให้ป่าไม้บริเวณบ้านห้วยสะพานถูกตัดเพื่อนำไปใช้ ประโยชน์ต่างๆ มากขึ้นได้แก่ การตัดไม้ไปทำบ้านเรือนที่อยู่อาศัย การทำไม้ฟืน และถ่าน เพื่อใช้สอย และเพื่อค้าขายทั้งราษฎรในพื้นที่ และนอกพื้นที่ โดยมีโรงงานกระดาษที่เมือง กาญจนบุรีได้ขอใช้พื้นที่ป่าอุดมสมบูรณ์ เพื่อนำไม้จริงมาทำฟืนเป็นเชื้อเพลิง และใช้ไม้รวก ไม้ไผ่ มาทำเยื่อกระดาษ และทหารญี่ปุ่นได้สร้างทางรถไฟเพื่อใช้ในสงครามโลกครั้งที่ 2 โดยที่มีการตัดไม้มาใช้เพื่อทำไม้หมอนรางรถไฟทำฟืน ทำสะพานค้ายทหาร เป็นต้น ในขณะที่เดียวกันคนในท้องถิ่นเอง หรือประชาชนที่มาจากท้องถิ่นอื่น ก็เริ่มจับจองและแผ้วถางป่า เป็นที่ทำกิน ซึ่งในช่วงแรกประชาชนที่เข้ามาจับจองพื้นที่ก็จะมีการใช้ขวานจอบเสียมเป็น เครื่องมือในการขยายพื้นที่ ทำให้มีการขยายพื้นที่ได้ช้า

ต่อมาในเขตจังหวัดกาญจนบุรี ได้มีโรงงานอุตสาหกรรมเกิดขึ้นหลายแห่งได้แก่ โรงงานน้ำตาลโรงงานแป้งมันสำปะหลัง และมีนายทุนสนับสนุนเงินทุนปลูกอ้อย และมัน สำปะหลัง จึงมีการปลูกพืชสองชนิดนี้อย่างกว้างขวาง และได้ขยายพื้นที่ปลูกเข้าไปใน พื้นที่ป่าด้วย ซึ่งในช่วงดังกล่าวได้มีการนำเครื่องจักรกล ได้แก่รถแทรกเตอร์เข้ามาทำการ แผ้วถางป่าได้อย่างรวดเร็วโดยใช้เวลาไม่นาน ป่าที่เหลือแต่ไม้เลื้อยก็ถูกทำลายไปเกือบ หมด ทำให้สัตว์ป่าไม่มีที่อยู่อาศัย โดยมีสิ่งเข้ามาทดแทนก็คือความแห้งแล้ง ฝนไม่ตก ต้องตามฤดูกาล ขาดแคลนน้ำ อากาศร้อน ความชื้นในดินก็หมดไป ทำให้ชาวบ้านเรียกชื่อ ป่านี้แตกต่างกันไปเช่น “ป่ารังหนา” “ป่าเหมืองพระ” เป็นต้น ป่าแห่งนี้จะเป็นแหล่งซบ น้ำฝนเพื่อรินไหลลงสู่สระน้ำ วัดห้วยสะพานซึ่งเป็นแหล่งน้ำกินน้ำใช้อยู่เพียงแหล่งเดียว ของชาวบ้านห้วยสะพานและหมู่บ้านข้างเคียง

ปี พ.ศ.2517 คือช่วงเริ่มแรกของการรวมตัวของชาวบ้านเพื่อให้มีป่าชุมชนของ หมู่บ้านเกิดขึ้น เนื่องจากขณะนั้น มีนายทุนสองรายใช้รถแทรกเตอร์ทำการบุกเบิกป่า

บริเวณด้านเหนือสระน้ำวัดห้วยสะพาน เนื้อที่ประมาณ 200 กว่าไร่ ซึ่งเป็นพื้นที่รับน้ำฝนที่ไหลลงสู่สระดังกล่าว ชาวบ้านจึงได้ตั้งคณะกรรมการของหมู่บ้าน อันประกอบด้วย นายเสริม ไคลมี กำนันตำบลหนองโรง นายถวิล สายเทียน ผู้ใหญ่บ้านหมู่ที่ 1 นายนิยม เพ็งบุตร ผู้ใหญ่บ้านหมู่ที่ 2 (ขณะนั้นบ้านห้วยสะพานแบ่งการปกครองเป็นสองหมู่บ้าน) นายประยงค์ แก้วประดิษฐ์ สารวัตรกำนัน และผู้นำชุมชนอื่นอีกหลายคนเป็นแกนนำ พร้อมชาวบ้านอีกมากออกไปตรวจสอบพื้นที่ ต่อจากนั้นได้เชิญผู้บุกเบิกป่าทั้งสองรายมาร่วมประชุมกับชาวบ้านเพื่อหาข้อยุติ ในที่ประชุมตกลงกันว่าห้ามมิให้ผู้ใดเข้ามาทำกิน บริเวณเหนือสระน้ำโดยเด็ดขาด ดังนั้นบุคคลทั้งสองได้ยุติการบุกเบิกแผ้วถางป่า และไม่เข้ามาทำประโยชน์ใด ๆ ในที่บุกเบิกอีกเลย และหลังจากนั้นคณะกรรมการชุดเดิมพร้อมชาวบ้าน จึงช่วยกันทำแนวขอบเขตเพื่อป้องกันมิให้ผู้ใดรุกล้ำเข้ามาอีก โดยใช้แนวต้นไม้ที่ขึ้นตามธรรมชาติ และในปี พ.ศ.2520 ได้มีการรังวัด และปักหลักเขตด้วยเสาคอนกรีต และทำ คันทินเป็นแนวเขตป่าชุมชน โดยป่าแห่งนี้ ชาวบ้านเรียกว่า“ป่ารงหนนา”ตั้งอยู่ในท้องที่หมู่ที่ 2 ตำบลหนองโรง อำเภอพนมทวน จังหวัดกาญจนบุรี

### วัตถุประสงค์ของการจัดตั้งป่าชุมชนบ้านห้วยสะพาน

- 1) เพื่อถวายเป็นความจงรักภักดีแด่องค์พระบาทสมเด็จพระเจ้าอยู่หัวและองค์พระบาทสมเด็จพระนางเจ้าฯ พระบรมราชินีนาถ
- 2) เพื่อขอถวายผืนป่าชุมชนบ้านห้วยสะพานสามัคคี แด่องค์พระบาทสมเด็จพระนางเจ้าฯ พระบรมราชินีนาถ
- 3) เพื่อสนองคุณของแผ่นดินในการเจริญรอยตามแนวพระราชเสาวนีย์ฯ “พิทักษ์ป่าเพื่อรักษาชีวิต” ให้เกิดประโยชน์ทั้งทางตรงและทางอ้อมต่อชุมชนและประเทศชาติสืบนานเท่านานตลอดไป

ตาราง 1 แสดงรายชื่อ คณะกรรมการป่าชุมชนบ้านห้วยสะพาน

รายชื่อ คณะกรรมการป่าชุมชนบ้านห้วยสะพาน

หมู่ที่ 2 ตำบลหนองโรง อำเภอพนมทวน จังหวัดกาญจนบุรี

ลำดับที่	ชื่อ/นามสกุล	ตำแหน่ง
1.	นายประยงค์ แก้วประดิษฐ์	ประธาน
2.	นายสมบัติ เข้มทอง	รองประธาน
3.	นายสมศักดิ์ ภิญโญ	รองประธาน
4.	นายประพันธ์ ดั่งวงเดช	รองประธาน
5.	นายบำรุง เปรมปรีดี	รองประธาน
6.	นางสมพร ปานโต	เลขานุการ
7.	นางผ่องศรี หัสดี	เลขานุการ
8.	นายบุญสมแต่ แดงเพชร	เลขานุการ
9.	นางสุภาวดี เปรมปรีดี	เลขานุการ
10.	นายสินสมุทร สายเทียน	เหรัญญิก
11.	นายหมื่น บัวซ้อน	เหรัญญิก
12.	นายบุญสม บัวซ้อน	เหรัญญิก
13.	นางผ่องศรี สารวิงษ์	เหรัญญิก
14.	นายพิภพ วิเศษสิงห์	ฝ่ายพัฒนา
15.	นายฉลาด สำราญวงศ์	ฝ่ายพัฒนา
16.	นายประยงค์ ภิญโญ	ฝ่ายพัฒนา
17.	นายสุพิศ สุกใส	ฝ่ายพัฒนา
18.	นายสวัสดิ์ สารวิงษ์	ฝ่ายป้องกัน
19.	นายอำนาจ สารวิงษ์	ฝ่ายป้องกัน
20.	นายธรรมะ ทับทิมใส	ฝ่ายป้องกัน
21.	นายบุญฤทธิ์ วรรณสุตร	ฝ่ายป้องกัน

ตาราง 1 แสดงรายชื่อ คณะกรรมการประชุมหมู่บ้านห้วยสะพาน (ต่อ)

รายชื่อ คณะกรรมการประชุมชนบ้านห้วยสะพาน

หมู่ที่ 2 ตำบลหนองโรง อำเภอพนมทวน จังหวัดกาญจนบุรี

ลำดับที่	ชื่อ/นามสกุล	ตำแหน่ง
22.	นายรวม วิเศษสิงห์	ฝ่ายประชาสัมพันธ์
23.	นายสงว ขำนาถู	ฝ่ายประชาสัมพันธ์
24.	นายสมพงษ์ สำราญวงษ์	ฝ่ายประชาสัมพันธ์
25.	นายจรัล สารวิงษ์	ฝ่ายประชาสัมพันธ์
26.	นางสาวแขนง ปักซี่	ฝ่ายจัดหารายได้
27.	นางสาวกัลยา โคกแก้ว	ฝ่ายจัดหารายได้
28.	นางสำราญ บัวทอง	ฝ่ายจัดหารายได้
29.	นายบุญเกิด เนียมสร	ฝ่ายจัดหารายได้
30.	นางบุญลภ คชายุทธ	ฝ่ายโภชนาการ
31.	นางสมหมาย แก้วประดิษฐ์	ฝ่ายโภชนาการ
32.	นางเกศิณี ดั่งเดช	ฝ่ายโภชนาการ
33.	นางคณิ่ง เปรมปรีดี	ฝ่ายโภชนาการ



## 2.5. แนวคิดเรื่องระบบนิเวศบริการ

นิเวศบริการ เป็นผลประโยชน์ที่ได้มาจากธรรมชาติโดยที่ธรรมชาติสามารถส่งมอบให้กับมนุษย์ โดยที่ทั้งการที่มนุษย์ได้รับประโยชน์จากธรรมชาติในทางตรง และการที่มนุษย์ได้รับผลประโยชน์ในทางอ้อม อย่างเช่น อาหาร น้ำสะอาด และทรัพยากรธรรมชาติที่ใช้ในการผลิต สินค้าและการบริการต่างๆ การดูดซับคาร์บอนไดออกไซด์ และการบรรเทาภาวะสภาพภูมิอากาศที่เกิดการเปลี่ยนแปลง การกรองชะลอการไหลของน้ำหรือแหล่งน้ำ

แนวความคิดเกี่ยวกับระบบนิเวศบริการ ทำให้เห็นถึงความสัมพันธ์ร่วมกันระหว่างมนุษย์กับทรัพยากรทางธรรมชาติในสิ่งแวดล้อม ซึ่งจะสะท้อนออกมาให้เห็นในลักษณะของการได้รับผลประโยชน์อย่างหลากหลาย จึงมีความจำเป็นอย่างยิ่งที่จะทำให้มนุษย์จะต้องมีการทำความเข้าใจและมีความห่วงใย ในสิ่งที่ธรรมชาติ ได้สร้างขึ้น เพื่อที่มนุษย์จะสามารถรักษาความเป็นระบบนิเวศบริการ ที่ส่งผลลัพธ์ที่คุ้มค่าอย่างมากมายให้กับมนุษย์ เราสามารถแบ่งกลุ่มการให้บริการจากระบบนิเวศนั้นแบ่งออกได้เป็น 4 หมวดหมู่ได้แก่

2.5.1 เป็นแหล่งเสบียงอาหารและทรัพยากรอื่นๆ นั่นคือป่าไม้ที่มีความอุดมสมบูรณ์ ที่เป็นกระบวนการที่เกิดขึ้นเองตามธรรมชาติที่มีความหลากหลายในชนิดของพืชและสัตว์ จำนวนมาก

2.5.2 ประโยชน์ที่ได้จากป่าไม้ในการกักเก็บดูแลและการจัดการมลสาร ลมฟ้าอากาศ และวัฏจักรคาร์บอนโดยมากจากกระบวนการที่เกิดขึ้นเองตามธรรมชาติ ของป่า

2.5.3 คุณค่าทางวัฒนธรรม นอกจากป่าไม้จะมีระบบนิเวศที่ส่งผลให้กับมนุษย์ในการเป็นปัจจัยทั้งสี่ในการดำรงชีวิตของมนุษย์ ยังทำให้เกิดเป็นแหล่งอารยธรรม หรือแหล่งท่องเที่ยว ที่สามารถให้ที่พักผ่อนทางใจ และทำให้เกิดความผ่อนคลายได้

2.5.4 ระบบนิเวศของป่าไม้ เป็นเสมือนแหล่งสนับสนุนให้เกิดการเจริญเติบโตของพืชพันธุ์นานาชนิด ทำให้เกิดความหลากหลายของชนิดพันธุ์อย่างมาก

## 2.6. งานวิจัยที่เกี่ยวข้อง

สุรินทร์ สุริยวงศ์ (2542) ได้ทำศึกษาการจัดการป่าชุมชนบ้านทรายทอง การมีส่วนร่วมของคนในชุมชน โดยปัจจัยที่ศึกษาได้แก่ จำนวนที่ดินทำกินของครัวเรือน การได้รับประโยชน์จากป่าและการได้รับข่าวสารจากป่าชุมชนโดยมีรูปแบบการวิจัยคือ เป็นการวิจัยเชิงคุณภาพและเชิงปริมาณ กลุ่มตัวอย่างที่ศึกษาได้แก่ ผู้ให้ข้อมูลหลัก 10 คน และหัวหน้าครัวเรือนหรือสมาชิกในครอบครัวที่สามารถให้ข้อมูลได้ ที่อาศัยอยู่ในหมู่บ้าน ทรายทอง หมู่ 16 ตำบลป่าสัก อำเภอเมือง จังหวัดลำพูน จำนวน 100 คน เครื่องมือที่ใช้เก็บรวบรวมข้อมูลคือ แบบสอบถามและการสัมภาษณ์ร่วมกับการสังเกตแบบไม่มีส่วนร่วม วิเคราะห์ข้อมูลโดยใช้โปรแกรมสำเร็จรูป สำหรับสังคมศาสตร์เพื่อคำนวณค่ามัธยฐาน คณิต ค่าความเบี่ยงเบนมาตรฐาน และค่าสหสัมพันธ์แบบเพียร์สัน ผลการวิจัยที่ได้จากทั้งสองส่วนได้นำมาเขียนและอธิบายเสริมซึ่งกันและกัน

งานวิจัยของสรรพสิทธิ์ เยาวสกุลมาศ(2552) โดยมีวัตถุประสงค์เพื่อศึกษาวิจัย คือ

- 1) การมีส่วนร่วมของประชาชนในการพัฒนาป่าชุมชน
- 2) ความสัมพันธ์ระหว่าง ลักษณะส่วนบุคคล ลักษณะทางเศรษฐกิจและสังคม ความรู้ของประชาชนเกี่ยวกับป่าชุมชน และทัศนคติต่อการพัฒนาชุมชน กับการมีส่วนร่วมของประชาชนในการพัฒนาป่าชุมชน

ปัญหา อุปสรรคและข้อเสนอแนะ ในการพัฒนาป่าชุมชน ประชากรที่ใช้ในการศึกษาครั้งนี้คือ หัวหน้าครัวเรือน จำนวน 161 คน เก็บรวบรวมข้อมูลโดยใช้แบบสัมภาษณ์ เมื่อได้ข้อมูลมาแล้วนำไปวิเคราะห์ข้อมูลโดยใช้สถิติ ค่าความถี่ ร้อยละ ค่าเฉลี่ย ค่าความเบี่ยงเบนมาตรฐาน ค่าสูงสุด ค่าต่ำสุด และใช้ค่าสัมประสิทธิ์สหสัมพันธ์ของเพียร์สัน และการวิเคราะห์ถดถอยพหุคูณแบบขั้นตอนผลการศึกษาพบว่าผู้ให้ข้อมูล ที่เป็นหัวหน้าครัวเรือน ส่วนใหญ่เป็นเพศชาย อายุเฉลี่ย 57 มีอาชีพหลักคือ เกษตรกร และอาชีพรองคือรับจ้างทั่วไปมีรายได้จากการ ประกอบอาชีพในครัวเรือนเฉลี่ย 42,674.91 บาทปี ไม่มีรายได้จากป่าชุมชน ไม่มีตำแหน่งหน้าที่ในการจัดการป่าชุมชน เคยได้รับข้อมูลข่าวสารเกี่ยวกับป่าชุมชน ได้รับประโยชน์จากป่าชุมชนในด้าน การใช้ทรัพยากรจากป่าชุมชนเป็นอาหาร แต่ไม่เคยติดต่อประสานงานกับเจ้าหน้าที่ป่าไม้เกี่ยวกับ เรื่องป่าชุมชน

มีความต้องการหน่วยงานราชการสนับสนุนการดำเนินงานในการพัฒนาป่าชุมชน ระดับ  
การมีส่วนร่วมในการพัฒนาป่าชุมชนในด้านการตัดสินใจ ด้านการดำเนินการ ด้านการรับ  
ผลประโยชน์และด้านการประเมินผลมีส่วนร่วมในระดับมาก

## บทที่ 3

### วิธีดำเนินการวิจัย

การวิจัยเรื่อง ป่าชุมชนกับระบบนิเวศบริการ : กรณีศึกษาพื้นที่ป่าชุมชนบ้านห้วยสะพาน อำเภอนมทวน จังหวัดกาญจนบุรี ผู้วิจัยได้กำหนดการศึกษาค้นคว้าครั้งนี้เป็นการศึกษาเกี่ยวกับแนวความคิดของคนในชุมชน ในการจัดการป่าชุมชน และ การมีส่วนร่วมของประชาชน ในการพัฒนาป่าชุมชน และเพื่อศึกษาถึงความสัมพันธ์ระหว่าง ปัจจัยต่างๆ ที่มีผลต่อการมีส่วนร่วมของประชาชนในการพัฒนาป่าชุมชน รวมถึงการศึกษาปัญหา อุปสรรคและข้อเสนอแนะ เกี่ยวกับการพัฒนาป่าชุมชน โดยได้ศึกษาและค้นคว้า หาเอกสารข้อมูลต่างๆ มีขั้นตอนการดำเนินการวิจัยดังนี้

- 3.1 ข้อมูลและแหล่งข้อมูล
- 3.2 ประชากรที่ใช้ในการศึกษา
- 3.3 เครื่องมือที่ใช้ในการเก็บรวบรวมข้อมูล
- 3.4 การเก็บรวบรวมข้อมูล
- 3.5 การวิเคราะห์ข้อมูล

#### 3.1. ข้อมูลและแหล่งข้อมูล

ข้อมูลที่ใช้สำหรับการศึกษาค้นคว้านี้ แบ่งออกเป็น 2 ประเภท คือ

1. ข้อมูลปฐมภูมิ ( Primary Data) โดยใช้แบบสอบถามเพื่อสำรวจความคิดเห็นของประชาชนใน ตำบลห้วยสะพาน อำเภอนมทวน จังหวัดกาญจนบุรี และการสัมภาษณ์เชิงลึกจากบุคคลในพื้นที่ ได้แก่ นางสมพร ปานโต หมู่ 1 บ้านหนองกระจันทร์ คณะกรรมการป่าชุมชน ที่เป็นผู้ให้ข้อมูลเกี่ยวกับป่าชุมชนในพื้นที่หมู่บ้าน รวมถึงการพาไปรู้จักกับคณะกรรมการป่าชุมชนคนอื่นๆ จากการสอบถามคณะกรรมการหมู่บ้าน เพื่อหาข้อมูลพื้นฐานชุมชน สภาพแวดล้อมโดยทั่วไป วิถีชีวิตความเป็นอยู่ ขนบธรรมเนียม ประเพณี และการสำรวจพื้นที่ป่าชุมชนโดยใช้เครื่อง GPS เก็บเส้นทางเดินศึกษาธรรมชาติ และที่ตั้งของพืชสมุนไพร เพื่อนำไปใช้เป็นข้อมูลในการศึกษาวิจัยต่อไป
2. ข้อมูลทุติยภูมิ (Secondary Data) เป็นข้อมูลที่รวบรวมจากแหล่งข้อมูล ได้มาจากการรวบรวมเอกสาร สิ่งพิมพ์และรายงานการศึกษาต่างๆ เกี่ยวกับป่าชุมชน แหล่งข้อมูลที่สำคัญ ได้แก่ องค์กรเครือข่ายป่าชุมชนจังหวัดกาญจนบุรีนางสมพร ปานโตคณะกรรมการ

ป่าชุมชนบ้านห้วยสะพาน และภาพถ่ายดาวเทียมพื้นที่บริเวณป่าชุมชนบ้านห้วยสะพาน เป็นตัวอ้างอิงพิกัดและบ่งบอกขอบเขตของพื้นที่ป่าชุมชนในการทำแผนที่

### 3.2 ประชากรที่ใช้ในการศึกษา

ในการวิจัยครั้งนี้ผู้วิจัยเลือกเก็บรวบรวมข้อมูลจากตัวอย่าง จำนวน 100 คน จากประชากร 238 ครัวเรือน และ มีการเก็บข้อมูลจากตัวอย่างคณะกรรมการป่าชุมชน จำนวน 7 คน จากสมาชิกกรรมการจำนวน 33 คน

### 3.3 เครื่องมือที่ใช้ในการเก็บรวบรวมข้อมูล

#### 3.3.1 เครื่องมือในการเก็บข้อมูลภาคสนาม

เป็นเครื่องมือที่ใช้เก็บรวบรวมข้อมูลจากการออกภาคสนาม ซึ่งในที่นี้ผู้วิจัยได้ใช้เครื่อง GPS เป็นเครื่องมือในการเก็บรวบรวมข้อมูลภาคสนามจำนวน 2 เครื่อง โดยเครื่องแรกใช้เก็บเส้นทางเดินศึกษาธรรมชาติ และเครื่องที่สองใช้เก็บตำแหน่งของพืชสมุนไพร เครื่องมือที่ใช้ในการจัดการข้อมูลพื้นที่และทำแผนที่

#### 3.3.2 เครื่องมือที่ใช้ในการจัดการข้อมูลพื้นที่และทำแผนที่

ในส่วนของเครื่องมือนี้จะเป็นตัวเก็บรวบรวมข้อมูลที่ได้จากการออกภาคสนามและข้อมูลภาพถ่ายดาวเทียมบริเวณพื้นที่ป่าชุมชน ซึ่งผู้วิจัยได้ใช้โปรแกรม ArcGIS เป็นเครื่องมือในการทำแผนที่โดยจะใช้ Function ที่มีชื่อว่า Basemap ในการค้นหาภาพถ่ายดาวเทียมบริเวณพื้นที่ป่าชุมชนบ้านห้วยสะพาน เพื่อนำมารวมกับข้อมูลที่ได้จากการออกภาคสนามแล้วนำมาสร้างเป็นแผนที่ต่อไป

#### 3.3.3 เครื่องมือที่ใช้ในการเก็บข้อมูลทั่วไปและความเข้าใจเกี่ยวกับระบบนิเวศบริการ

ผู้วิจัยได้สร้างเครื่องมือที่ใช้ในการวิจัย โดยดำเนินการตามขั้นตอนดังนี้

- 1) คำนึงถึงวัตถุประสงค์ตามความคาดหวัง โดยศึกษาถึงหลักการแนวความคิด จากบุคคลในพื้นที่ และเอกสารงานวิจัยที่เกี่ยวข้อง
- 2) นำผลลัพธ์ที่คาดหวังมาประยุกต์ใช้เพื่อเป็นการตั้งคำถามตามวัตถุประสงค์ และสมมุติฐานงานวิจัย โดยได้ศึกษาเพิ่มเติมจากเอกสารงานวิจัย
- 3) นำแบบสอบถามที่สร้างขึ้นเสนอต่ออาจารย์ที่ปรึกษา เพื่อตรวจสอบความเหมาะสมของเนื้อหา แล้วนำมาปรับปรุงแก้ไข ให้ตรงตามวัตถุประสงค์ของงานวิจัย และ

กรอบแนวความคิดของการวิจัยให้มากขึ้น พร้อมทั้งปรับปรุงในด้านภาษาให้สื่อสารเข้าใจได้ง่าย เหมาะสมกับกลุ่มตัวอย่างที่ศึกษา

4) เดินทางเข้าประสานงานกับบุคคลในชุมชน นางสมพร ปานโต คณะกรรมการป่าชุมชนบ้านห้วยสะพาน อำเภอพนมทวน จังหวัดกาญจนบุรี เพื่อขอคำแนะนำ และช่วยประชาสัมพันธ์เพื่อให้ชาวบ้านได้ทราบว่าจะมีนิสิตเข้ามาสัมภาษณ์ในหมู่บ้าน ในช่วงระยะเวลาการดำเนินงาน ในการนำเครื่องมือแบบสอบถามไปใช้ กับประชาชนในตำบลห้วยสะพาน

เครื่องมือที่ใช้ในการศึกษาคั้งนี้คือ ซึ่งเป็นคำถามแบบปลายปิด และคำถามแบบปลายเปิด ซึ่งแบ่งออกเป็น 2 ส่วน คือ

แบบสอบถามสำหรับประชาชนโดยทั่วไป จำนวน 100 ชุด และ แบบสอบถามสำหรับคณะกรรมการป่าชุมชน จำนวน 7 ชุด โดย แบบสอบถามสำหรับประชาชนทั่วไปแบ่งออกเป็น 6 ส่วน ดังนี้

ตอนที่ 1 แบบสอบถามที่เกี่ยวกับข้อมูลพื้นฐานส่วนบุคคล ซึ่งประกอบด้วย เพศ และ อายุ  
ตอนที่ 2 แบบสอบถามที่เกี่ยวกับแนวความคิดที่มีต่อป่าชุมชน ซึ่งจะมองถึง ความเข้าใจในคำว่า ป่าชุมชนมากน้อยอย่างไร รวมถึง การมองถึงความเกี่ยวข้องกับป่าชุมชนบ้านห้วยสะพานอย่างไร

ตอนที่ 3 แบบสอบถามที่เกี่ยวกับการอนุรักษ์พื้นที่ป่าชุมชน เป็นการมองถึง การมีส่วนร่วมในการดูแลรักษาทรัพยากรทางธรรมชาติของป่าชุมชนอย่างมีประสิทธิภาพอย่างไร

ตอนที่ 4 แบบสอบถามที่เกี่ยวกับการมีส่วนร่วมและให้ความร่วมมือของประชาชน เป็นการมองถึง การให้ความร่วมมือเกี่ยวกับการดูแลรักษาป่าไม้มากน้อยเพียงใด

ตอนที่ 5 แบบสอบถามที่เกี่ยวกับการให้คุณค่าและการใช้ประโยชน์จากป่าชุมชน เป็นการมองถึงประโยชน์ที่จะได้รับต่อคนในชุมชน โดยทำการสร้างแบบฟอร์มให้กรอกว่า ได้ใช้ประโยชน์จากป่าชุมชนเป็นอะไรบ้างและนำไปใช้ทำอะไรได้บ้าง

ตอนที่ 6 แบบสอบถามที่เกี่ยวกับความเข้าใจทางระบบนิเวศบริการ โดยทำการสร้างแบบฟอร์มให้เลือกว่ามีความเข้าใจ มากที่สุด มาก น้อย น้อยที่สุด เพื่อมองถึงการมีความเข้าใจในระบบนิเวศบริการมากน้อยเพียงใด

### 3.4 การเก็บรวบรวมข้อมูล

ใช้วิธีการเก็บรวบรวมข้อมูลแบบปฐมภูมิ โดยใช้แบบสัมภาษณ์ โดยผู้วิจัย โดยได้ชี้แจง แนะนำให้เข้าใจถึงการเก็บข้อมูลโดยการใช้แบบสัมภาษณ์ดังกล่าว และการสำรวจพื้นที่ป่าชุมชนด้วยเครื่อง GPS เพื่อนำข้อมูลที่สำคัญมาสร้างเป็นแผนที่ป่าชุมชน

### 3.5 การวิเคราะห์ข้อมูล

การวิเคราะห์ข้อมูลทั่วไปของผู้ให้ข้อมูล ได้แก่

1. ศึกษาประวัติความเป็นมาในการก่อตั้งป่าชุมชนบ้านห้วยสะพาน ดำเนินการโดย ลงพื้นที่เพื่อขอข้อมูล พร้อมทั้งพูดคุยกับตัวแทนคณะกรรมการป่าชุมชนบ้านห้วยสะพาน อ.พนมทวน จ.กาญจนบุรี
2. ขอความร่วมมือให้คณะกรรมการที่มีความชำนาญด้านการเดินป่า ช่วยเหลือในการเดินสำรวจป่าชุมชนบ้านห้วยสะพานเพื่อศึกษาถึงสภาพแวดล้อมของป่าชุมชน เส้นทาง การเดินทางที่เป็นเส้นทางการศึกษาทางธรรมชาติ รวมถึงจุดที่เป็นพืชสมุนไพรต่างๆ และให้ความรู้เกี่ยวกับป่าชุมชนเพื่อจัดทำแผนที่ป่าชุมชน แสดงขอบเขตของป่าชุมชนในปัจจุบัน แสดงเส้นทางเดินทางศึกษาธรรมชาติ พร้อมทั้งแสดงตำแหน่ง ที่เป็นพืชสมุนไพร
3. จัดทำแบบสอบถามเพื่อศึกษาถึงแนวความคิดของคนในชุมชน การจัดการดูแลป่าชุมชนของ และการใช้ประโยชน์จากป่าชุมชน โดยแบ่งเป็นสองส่วนคือ ส่วนของประชาชน โดยทั่วไป โดยการสุ่มจำนวน 100 คน และ ส่วนของคณะกรรมการป่าชุมชน จำนวน 7 คน นำคำตอบที่ได้จากแบบสอบถาม มาวิเคราะห์ถึงที่มาและเหตุผล
4. การศึกษาความสัมพันธ์ ความแตกต่างในเรื่องเพศ จะมีความเกี่ยวข้องในด้านการมีทัศนคติในการดูแลป่าไม้มากน้อยเพียงใด จากแบบสอบถาม โดยวิธี การแจกแจงแบบตารางไขว้ โดยใช้โปรแกรม Statistical Package for the Social Sciences (SPSS)

## บทที่ 4

### ผลการวิจัย

การวิจัยเรื่อง ป่าชุมชนกับระบบนิเวศบริการ : กรณีศึกษาพื้นที่ป่าชุมชน บ้านห้วยสะพาน อำเภอพนมทวน จังหวัดกาญจนบุรี มีวัตถุประสงค์เพื่อเป็นการศึกษาเกี่ยวกับ แนวความคิดของคนในชุมชน ในการจัดการป่าชุมชน และการมีส่วนร่วมของประชาชน ในการพัฒนาป่าชุมชน เพื่อศึกษาถึงความสัมพันธ์ระหว่าง ปัจจัยต่างๆ ที่มีผลต่อการมีส่วนร่วมของประชาชนในการพัฒนาป่าชุมชน รวมถึงการศึกษาปัญหาอุปสรรคและข้อเสนอแนะ เกี่ยวกับการพัฒนาป่าชุมชน ได้มีการจัดทำแผนที่ป่าชุมชนขึ้น โดยการออกสำรวจขอบเขตของป่าชุมชน มีการสำรวจเส้นทางการเดินศึกษาธรรมชาติ และ จุดที่เป็นพืชสมุนไพร และมีการสำรวจแนวความคิดของคนในชุมชนเกี่ยวกับการมีความสัมพันธ์กับป่าชุมชนบ้านห้วยสะพาน โดยการเก็บรวบรวมข้อมูลจากกลุ่มตัวอย่างที่เป็นผู้ให้ข้อมูล โดยการสุ่มเก็บตัวอย่าง จำนวน 100 คน และ เก็บข้อมูลจากกลุ่มคณะกรรมการป่าชุมชน จำนวน 7 คน โดยทำการเก็บข้อมูลจาก ผู้คนที่อาศัยอยู่ในบริเวณรอบๆพื้นที่ ป่าชุมชนบ้านห้วยสะพาน ซึ่งมีส่วนเกี่ยวข้องในการได้รับผลประโยชน์จากป่าชุมชนบ้านห้วยสะพานซึ่งสามารถบอกประวัติความเป็นมาเกี่ยวกับวิถีชีวิต และการได้ผลประโยชน์จากป่าตั้งแต่อดีตจนถึงปัจจุบันได้ โดยใช้แบบสอบถามที่สร้างขึ้นเป็นเครื่องมือในการเก็บรวบรวมข้อมูลเพื่อการวิจัย ผู้วิจัยได้นำเสนอผลการวิจัยในรูปแบบของการพรรณนาและตาราง ดังนี้

1. การทำแผนที่ป่าชุมชนบ้านห้วยสะพาน อำเภอ พนมทวน จังหวัด กาญจนบุรี
2. การวิเคราะห์ข้อมูลจากแบบสอบถาม เพื่อศึกษา แนวคิดการจัดการดูแลป่าชุมชน
3. การศึกษาความสัมพันธ์ ความแตกต่างของเพศ จะมีความเกี่ยวข้องในด้านการมี ทศนคติในการดูแลป่าไม่มากนักเพียงใด



## 1. การทำแผนที่ป่าชุมชนบ้านห้วยสะพาน อำเภอนพมทวน จังหวัด กาญจนบุรี

ในการจัดทำแผนที่ห้วยสะพานนั้นแบ่งเป็นสองส่วน ได้แก่ ส่วนแรกเป็นการเก็บข้อมูลขอบเขตของป่าชุมชน เส้นทางเดินศึกษาธรรมชาติ และพืชสมุนไพรที่พบอยู่ภายในบริเวณป่าชุมชน ซึ่งในส่วนแรกนี้ผู้วิจัยเก็บข้อมูลด้วยวิธีเดินสำรวจป่าตามเส้นทางศึกษาธรรมชาติโดยมีผู้ชำนาญเส้นทางป่าของหมู่บ้านห้วยสะพานเป็นคณนำทาง ตลอดเวลาการเดินทางผู้วิจัยได้ใช้เครื่อง GPS ในการเก็บข้อมูลเส้นทางเดินศึกษาธรรมชาติและพืชสมุนไพรอยู่ตลอดเวลา ในส่วนที่สองผู้วิจัยได้นำข้อมูลที่ได้จากส่วนที่หนึ่ง มาสร้างเป็นแผนที่โดยใช้โปรแกรมระบบสารสนเทศภูมิศาสตร์ เป็นเครื่องมือในการสร้างแผนที่ และใช้ภาพถ่ายดาวเทียมบริเวณพื้นที่ป่าชุมชนในอ้างอิงตำแหน่งเพื่อให้เกิดความถูกต้องแม่นยำ เมื่อเสร็จขั้นตอนการทำแผนที่แล้วผลลัพธ์จะได้เป็นแผนที่ดังภาพที่ 8



ภาพ 3 ผู้วิจัยกำลังพูดคุยและสอบถามข้อมูลเกี่ยวกับป่าชุมชนกับคณะกรรมการป่าชุมชน นายพิภพ วิเศษสิงห์ ซึ่งเป็นผู้เชี่ยวชาญในการเดินป่าชุมชน

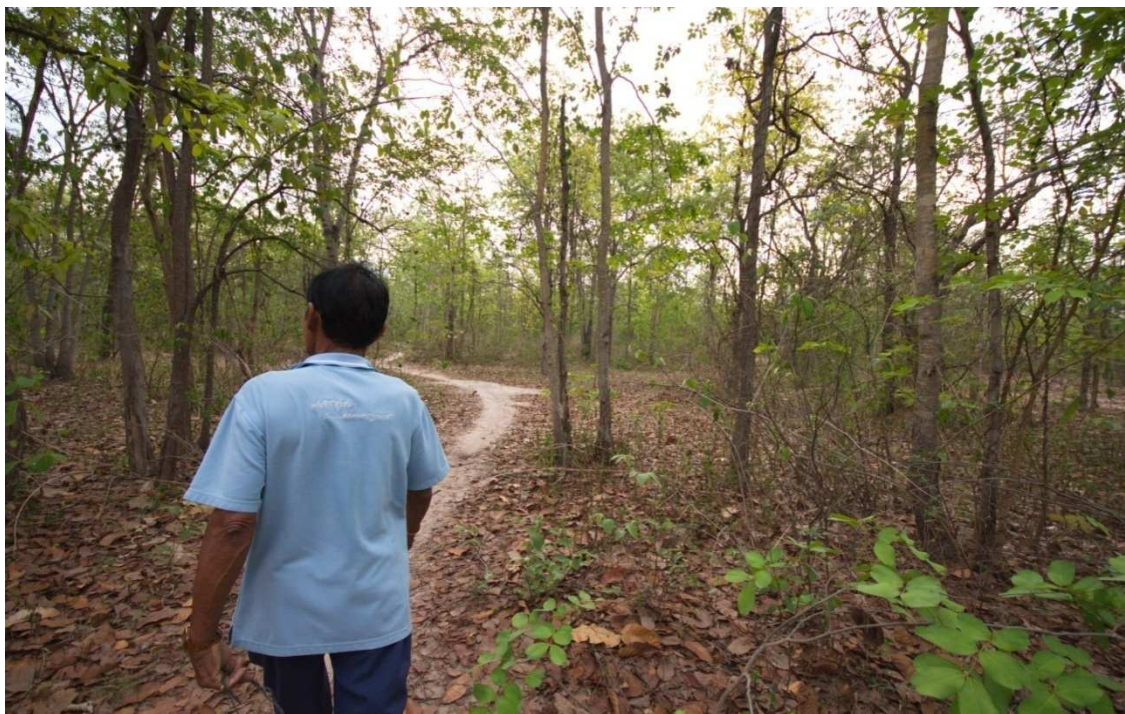


ภาพ 4 บรรยากาศภายในป่าชุมชนบริเวณศาลารับรองผู้มาศึกษาดูงาน



ภาพ 5 ภาพถ่ายมุมสูงของป่าชุมชนบ้านห้วยสะพาน ถ่ายจากหอสังเกตการณ์ไฟฟ้า



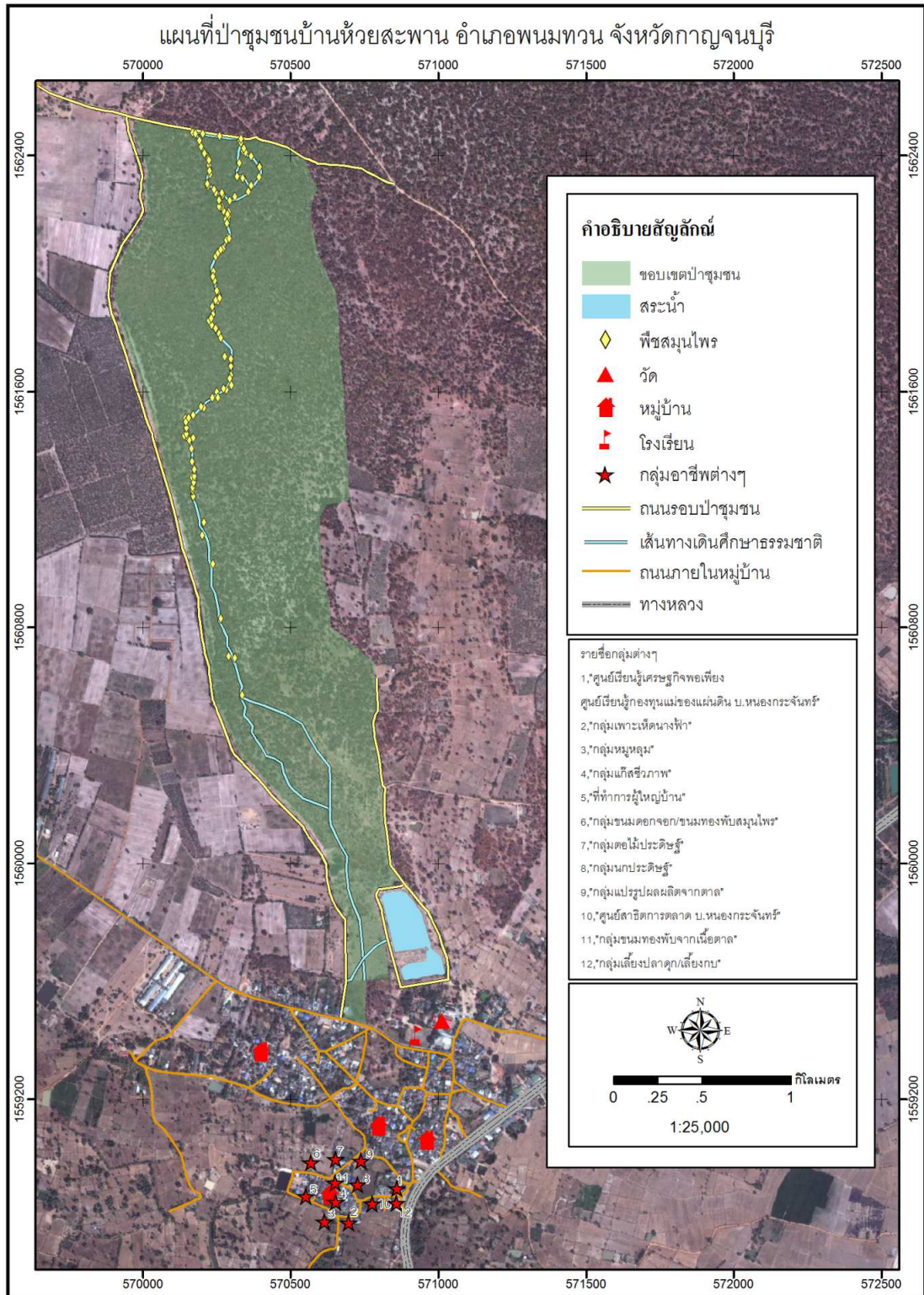


ภาพ 6 นายพิภพ วิเศษสิงห์ คณะกรรมการป่าชุมชน นำผู้วิจัยเดินสำรวจเส้นทางเดิน  
ศึกษาธรรมชาติภายในป่าชุมชน



ภาพ 7 หอสังเกตการณ์ไฟป่า





ภาพ 8 แผนที่ป่าชุมชนบ้านห้วยสะพาน อำเภอ พนมทวน จังหวัด กาญจนบุรี แสดงขอบเขตของป่า,ถนนรอบป่า,เส้นทางเดินศึกษาธรรมชาติและจุดที่เป็นพืชสมุนไพร

### 1.1 ลักษณะภูมิประเทศป่าชุมชนบ้านห้วยสะพาน

ตั้งอยู่บริเวณพื้นที่ราบ พื้นที่ดินส่วนใหญ่เป็นพื้นที่ดินร่วนปนทราย มีลักษณะลาดเทลงมายังพื้นที่ของวัดห้วยสะพาน ซึ่งมีการขุดลอกพื้นที่บางส่วนให้เป็นแหล่งกักเก็บน้ำขนาดใหญ่ เนื่องจากในหน้าฝน น้ำฝนที่ตกลงมายังพื้นที่ป่าจะมีการไหลจากบริเวณป่าชุมชนมายังพื้นที่วัดในแนวลาดเท ชาวบ้านจึงนำมาประโยชน์จากลักษณะภูมิประเทศดังกล่าวมาใช้ในการกักเก็บน้ำเพื่อใช้ในการประปาของชุมชน

ทรัพยากรธรรมชาติในป่าชุมชนในปัจจุบันเป็นป่าไม้อุดมสมบูรณ์ไปด้วยพันธุ์ไม้นานาพันธุ์ ส่วนใหญ่จะเป็นไม้ขนาดใหญ่ 4-6 คนโอบ ในป่ามีความชุ่มชื้นเย็นสบาย ไม้ที่สำคัญ เช่น ไม้แดง ไม้ประดู่ ไม้เต็ง ไม้รัง ไม้มะค่าโมง ไม้มะค่าแต้ ไม้พลวง ไม้และพืชล้มลุกที่กินได้ก็มี เช่น ผักหวาน มะกอก ตะคร้อ ปรง มะขามป้อม เปราะ มะม่วง กล้วย ส่วนสมุนไพร ได้แก่ คณฑา หญ้านาง โลดทอน ส้มกุ่ม พญารากดำ ตาลดำ ชันทองพยับบาท มะดูก เป็นต้น สัตว์ป่าใหญ่ในปัจจุบันไม่มีให้พบเห็นแล้วจะพบเห็นได้บางชนิดเช่น ไก่ป่า ไก่ฟ้า แอ้ ตะกวด และนกป่านานาชนิด เช่น นกเงือก นกขุนทอง นกขุนแผน นกเขาเปล้า นกเขาเขียว นกเขาชวา นกทูตทู นกกระเต็น นกกระจิบ นกกระจาบ อีแร้ง อีกา อีรูง และนกชนิดต่าง ๆ อีกมากมาย และมีแหล่งน้ำในลำห้วยไหลตลอดทั้งปี และทางคณะกรรมการป่าชุมชนได้มีการปลูกป่าเพิ่มในทุกปี เพื่อเพิ่มความอุดมสมบูรณ์ให้แก่ป่า และหวังว่าจะมีสัตว์ป่าเข้ามาหากินในเขตป่าชุมชนอีกครั้ง

จากการได้รับความร่วมมือ จากคณะกรรมการป่าชุมชนบ้านห้วยสะพาน ในการนำทางให้แก่ผู้วิจัยได้ทำ การศึกษาสำรวจลักษณะพื้นที่ และขอบเขตทั้งหมดของป่าชุมชนบ้านห้วยสะพาน ผู้วิจัยจึงได้ทำการจำลองพื้นที่ป่าชุมชนบ้านห้วยสะพานเพื่อให้เห็นถึงลักษณะทางกายภาพ ของป่าชุมชนบ้านห้วยสะพาน โดยผู้วิจัยเลือกใช้วิธีการจำลองภูมิประเทศของป่าชุมชนบ้านห้วยสะพาน ขึ้นมาเนื่องจาก มีความใกล้เคียงกับสภาพพื้นที่จริงอย่างมาก และสามารถมองเห็นได้อย่างชัดเจน ดังรูปภาพ ที่ 9 และ 10

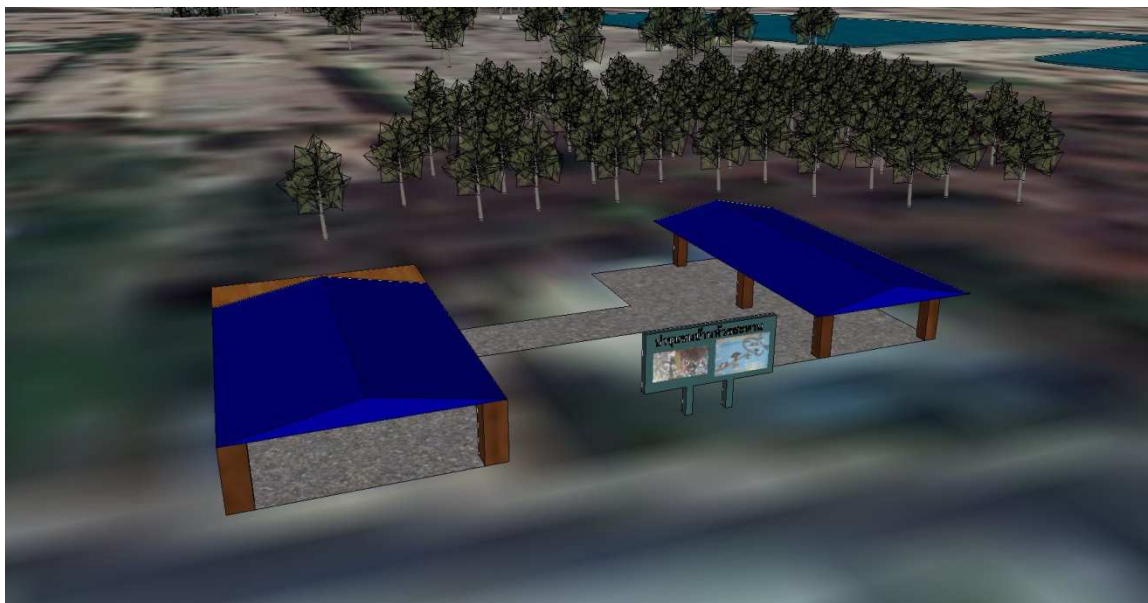


ภาพ 9 การจำลองภูมิประเทศป่าชุมชนบ้านห้วยสะพาน



ภาพ 10 การจำลองภูมิประเทศป่าชุมชนบ้านห้วยสะพาน(ต่อ)





ภาพ 10 แบบจำลองป่าชุมชนแสดงพื้นที่บริเวณ ศาลาที่เป็นแหล่งเรียนรู้ของป่าชุมชนตั้งอยู่บริเวณด้านหน้าของป่าชุมชน



ภาพ 11 แบบจำลองป่าชุมชนแสดงพื้นที่บริเวณ ศาลารับรองผู้มาศึกษาดูงาน



ภาพ 12 แบบจำลองป่าชุมชนแสดงพื้นที่บริเวณ หอสังเกตการณ์ไฟป่าซึ่ง  
ตั้งอยู่ใกล้ ๆ กับสารารับรอง

จากภาพ 9 และ 10 พื้นที่ ที่มีลักษณะสีฟ้าเข้ม จะเป็นพื้นที่แหล่งน้ำ ส่วนลักษณะ  
ที่เป็นรูปภาพจุดสีดำที่มีการกระจายตัวอย่างหนาแน่น นั่นคือ ต้นไม้ ที่มีหลากหลายชนิด ที่  
ขึ้นภายในป่าชุมชนบ้านห้วยสะพาน ซึ่งเห็นได้จากรูปภาพ ป่าชุมชนบ้านห้วยสะพาน มี  
ขนาดพื้นที่ที่กว้างใหญ่ โดยเมื่อสังเกตจากรูปภาพลักษณะที่บ่งบอกถึงความเป็นหมู่บ้าน  
ที่อยู่ทางขวาสุดของรูปภาพนั้น มีการกระจุกตัวอยู่เป็นกลุ่ม และเป็นพื้นที่ที่อยู่  
ใกล้กับป่าชุมชนบ้านห้วยสะพานเป็นอย่างมาก



## 2. การวิเคราะห์ข้อมูลจากแบบสอบถามเพื่อศึกษา แนวคิดการจัดการการดูแลป่าชุมชน

### 2.1. การเก็บข้อมูลจากประชาชนทั่วไป

เพศ ประชากรที่อาศัยอยู่ในหมู่บ้านห้วยสะพาน อำเภอพนมทวน จังหวัดกาญจนบุรี ซึ่งเป็นผู้ให้ข้อมูล ประชากรที่ให้สัมภาษณ์ ส่วนใหญ่เป็นเพศชาย คิดเป็นร้อยละ 58 โดยมีประชากรหญิง ที่เป็นผู้ให้ข้อมูล คิดเป็นร้อยละ 42

#### ตาราง 1 ร้อยละของ ประชากรจำแนกเพศ

เพศ	จำนวน	ร้อยละ
ชาย	58	58
หญิง	42	42
รวม	100	100

อายุ ประชากรผู้ให้ข้อมูล อายุมากกว่า 60 ปี คิดเป็นร้อยละ 23 อายุระหว่าง 51-60 ปี คิดเป็นร้อยละ 21 อายุระหว่าง 41-50 ปี คิดเป็น ร้อยละ 26 อายุระหว่าง 31-40 ปี คิดเป็น ร้อยละ 20 ส่วนที่เหลืออายุต่ำกว่า 31 ปี คิดเป็น ร้อยละ 10

#### ตาราง 2 ร้อยละของ ประชากรจำแนกตามอายุ

ช่วงอายุ(ปี)	จำนวน	ร้อยละ
อายุต่ำกว่า 31	10	10
31-40	20	20
41-50	26	26
51-60	21	21
อายุมากกว่า 60	23	23
รวม	100	100

ตำแหน่งหน้าที่ในการจัดการดูแลป่าชุมชน ประชากรส่วนใหญ่ ไม่มีตำแหน่ง หน้าที่ในการเป็นคณะกรรมการจัดการป่าชุมชน คิดเป็นร้อยละ 93.00 และมีตำแหน่งใน

การเป็นคณะกรรมการป่าชุมชน คือเป็นคณะกรรมการป่าชุมชน คิดเป็นร้อยละ 7.00  
รายละเอียดดังตารางที่ 3

**ตาราง 3 ร้อยละของประชากร จำแนกตามตำแหน่งในการจัดการป่าชุมชน**

ตำแหน่งในการจัดการป่าชุมชน	จำนวน	ร้อยละ
ไม่มี	93	93
มี	7	7
รวม	100	100

ความเข้าใจในความเป็นป่าชุมชน ประชาชนส่วนใหญ่มีความเข้าใจ ในการความเป็นป่าชุมชน คิดเป็น ร้อยละ 75 โดยแบ่งเป็นประชากรในกลุ่ม ที่มีความเข้าใจในความเป็นป่าชุมชนแบบปานกลาง คิดเป็นร้อยละ 20 และประชากรที่มีความเข้าใจในความเป็นป่าชุมชนแบบน้อยมาก คิดเป็นร้อยละ 5 รายละเอียดดังตารางที่ 4

**ตาราง 4 ความเข้าใจในความเป็นป่าชุมชน**

ความเข้าใจในความเป็นป่าชุมชน	จำนวน	ร้อยละ
น้อย	5	5
ปานกลาง	20	20
มาก	75	75
รวม	100	100

การเข้าร่วมกิจกรรมการปลูกป่าชุมชน ประชาชนส่วนใหญ่มีส่วนร่วม ในการร่วมกิจกรรมการปลูกป่าชุมชนอย่างบ่อยครั้งที่สุด คิดเป็นร้อยละ 61 มีการเข้าร่วมกิจกรรมปลูกป่าชุมชนในบางครั้งคราว คิดเป็นร้อยละ 29 และประชาชนที่ไม่เคยเข้าร่วมกิจกรรมปลูกป่าชุมชนเลยหรือเข้าร่วมกิจกรรมปลูกป่าชุมชนที่อยู่ในระดับน้อยมาก คิดเป็นร้อยละ 10 รายละเอียดดังตารางที่ 5

### ตาราง 5 การเข้าร่วมกิจกรรมการปลูกป่าชุมชน

การเข้าร่วมกิจกรรมการปลูกป่าชุมชน	จำนวน	ร้อยละ
ไม่เคยเลยหรือน้อยมาก	10	10
บางครั้งบางครั้ง	29	29
บ่อยครั้ง	61	61
รวม	100	100

การมีความรู้ความเข้าใจในการใช้ประโยชน์จากป่าชุมชน โดยไม่ทำลายระบบนิเวศ ประชาชนส่วนใหญ่ มีความรู้ความเข้าใจในการใช้ประโยชน์จากป่าชุมชน โดยที่ไม่มีการทำลายระบบนิเวศป่าชุมชนอย่างมาก คิดเป็น ร้อยละ 68 มีความรู้ความเข้าใจในการใช้ประโยชน์ จากป่าชุมชนโดยที่ไม่มีการทำลายระบบนิเวศป่าชุมชนอย่างปานกลาง คิดเป็นร้อยละ 24 มีความรู้ความเข้าใจในการใช้ประโยชน์จากป่าชุมชน โดยที่ไม่มีการทำลายระบบนิเวศป่าชุมชนอย่างน้อย คิดเป็นร้อยละ 8 รายละเอียดดังตารางที่ 6

### ตาราง 6 การมีความรู้ความเข้าใจในการใช้ประโยชน์จากป่าชุมชนโดยไม่ทำลายระบบนิเวศ

การมีความรู้ความเข้าใจในการใช้ประโยชน์จากป่าชุมชนโดยไม่ทำลายระบบนิเวศ	จำนวน	ร้อยละ
น้อย	8	8
ปานกลาง	24	24
มาก	68	68
รวม	100	100

ความเข้าใจในการดูแลป่าชุมชนบ้านห้วยสะพาน ประชาชนในหมู่บ้านส่วนใหญ่มีความเข้าใจในการรับรู้ว่าการดูแลป่าชุมชนแห่งนี้ได้รับการดูแลจาก สมาชิกในชุมชน คิดเป็นร้อยละ 82 และ ประชาชนในหมู่บ้านที่มีความเข้าใจในการรับรู้ว่าการดูแลป่าชุมชนแห่งนี้ได้รับการดูแลจาก เจ้าหน้าที่ป่าไม้ คิดเป็นร้อยละ 11 และประชาชนในหมู่บ้านที่มีความเข้าใจในการรับรู้ว่าการดูแลป่าชุมชนแห่งนี้ ได้รับการดูแลที่เป็นไปตามธรรมชาติของป่าไม้ อย่างเช่น การเกิดขึ้นเองของต้นไม้ หรือการล้มตายของพันธุ์ไม้ คิดเป็นร้อยละ 7 รายละเอียดดังตารางที่ 7

**ตาราง 7 ความเข้าใจในการดูแลป่าชุมชนบ้านห้วยสะพาน**

ความเข้าใจในการดูแลป่าชุมชนบ้านห้วยสะพาน	จำนวน	ร้อยละ
ธรรมชาติ	7	7
เจ้าหน้าที่ป่าไม้	11	11
สมาชิกในชุมชน	82	82
รวม	100	100

การมีส่วนร่วมในการเข้าร่วมกิจกรรมการประชุมป่าชุมชนบ้านห้วยสะพาน ประชาชนส่วนใหญ่ในหมู่บ้าน มีการให้ความร่วมมือในการทำกิจกรรมการประชุมป่าชุมชนบ้านห้วยสะพาน ซึ่งคิดเป็นร้อยละ 55 ส่วนประชาชนที่มีการให้ความร่วมมือในการเข้าร่วมประชุมป่าชุมชนบ้านห้วยสะพาน ในบางครั้งคราว คิดเป็นร้อยละ 37 และ ประชาชนที่ไม่เคยเข้าร่วมประชุมป่าชุมชนบ้านห้วยสะพานเลยคิดเป็นร้อยละ 8 รายละเอียดดังตารางที่ 8

### ตาราง 8 การมีส่วนร่วมในการเข้าร่วมกิจกรรมการประชุมป่าชุมชนบ้านห้วยสะพาน

การมีส่วนร่วมในการเข้าร่วมกิจกรรมการประชุมป่าชุมชนบ้านห้วยสะพาน	จำนวน	ร้อยละ
ทุกๆครั้ง	55	55
บางครั้งคราว	37	37
ไม่เคยเลย	8	8
รวม	100	100

การรับรู้ข่าวสารด้านป่าชุมชน ประชาชนในชุมชน มีการรับรู้ข่าวสารด้านป่าชุมชน จากสมาชิกในชุมชนด้วยกัน คิดเป็นร้อยละ 84 ส่วนการรับรู้ข่าวสารป่าชุมชนที่มาจาก คณะกรรมการป่าชุมชน คิดเป็นร้อยละ 16 รายละเอียดดัง ตารางที่ 9

### ตาราง 9 การรับรู้ข่าวสารด้านป่าชุมชน

การรับรู้ข่าวสารด้านป่าชุมชน	จำนวน	ร้อยละ
จากทางคณะกรรมการ	84	84
จากทางสมาชิกในชุมชน	16	16
รวม	100	100

การสอบถามความเห็นของคนในชุมชนในเรื่องของประโยชน์ของป่าชุมชน ประชาชนในชุมชนมีความเห็นว่า ป่าชุมชนมีประโยชน์ต่อตนเอง คิดเป็นร้อยละ 92 ประชาชนที่มีความเห็นว่าป่าชุมชนนั้น ไม่มีประโยชน์ต่อตนเอง คิดเป็นร้อยละ 5 ส่วนอีก ร้อยละ 3 ไม่มีความเห็นใดๆ รายละเอียดดังตารางที่ 10

### ตาราง 10 การสอบถามความเห็นของคนในชุมชนในเรื่องของประโยชน์ของป่าชุมชน

การสอบถามความเห็นของคนในชุมชนในเรื่องของประโยชน์ของป่าชุมชน	จำนวน	ร้อยละ
ไม่มีความเห็นใดๆ	3	3
ไม่มีประโยชน์	5	5
มีประโยชน์	92	92
รวม	100	100

การสอบถามถึงการใช้ประโยชน์จากป่าชุมชน ของประชาชนในหมู่บ้าน ประชาชนในชุมชนที่มีการใช้ประโยชน์จากป่าชุมชน อย่างบ่อยครั้งที่สุด คิดเป็น จำนวนร้อยละ 60 ประชาชนในชุมชนที่มีการใช้ประโยชน์จากป่าชุมชนอย่างเป็นบางครั้งคราว คิดเป็นร้อยละ 36 ส่วนประชาชนที่ไม่เคยใช้ประโยชน์จากป่าชุมชนเลย คิดเป็นร้อยละ 14 รายละเอียดดังตารางที่ 11

### ตารางที่ 11 การสอบถามถึงการใช้ประโยชน์จากป่าชุมชนของประชาชนในหมู่บ้าน

การสอบถามถึงการใช้ประโยชน์จากป่าชุมชนของประชาชนในหมู่บ้าน	จำนวน	ร้อยละ
ไม่เคยเลย	14	14
บางครั้งคราว	36	36
บ่อยครั้ง	60	60
รวม	100	100

การประกอบอาชีพโดยอาศัยผลประโยชน์จากป่าชุมชน ประชาชนในชุมชน นำผลประโยชน์ที่ได้จากป่าชุมชน มาประกอบอาชีพ คิดเป็นร้อยละ 10 ส่วนประชาชนที่นำ ไม่ได้นำผลประโยชน์จากป่าชุมชนมาประกอบอาชีพ คิดเป็นร้อยละ 88 ในส่วนที่คิดเป็น ร้อยละ 2 ไม่มีการระบุ รายละเอียดดังตารางที่ 12

**ตาราง 12 การประกอบอาชีพโดยอาศัยผลประโยชน์จากป่าชุมชน**

การประกอบอาชีพโดยอาศัย ผลประโยชน์จากป่าชุมชน	จำนวน	ร้อยละ
ไม่มีการระบุ	2	2
ไม่ได้นำมาประกอบอาชีพ	88	88
นำมาประกอบอาชีพ	10	10
รวม	100	100

การใช้ประโยชน์จากป่าชุมชนในด้านต่างๆ ประชาชนในชุมชนได้ใช้ประโยชน์จาก ป่าชุมชน ในด้านการนำมาประกอบอาชีพ คิดเป็นร้อยละ 7 ส่วน ที่คิดเป็นร้อยละ 93 ประชาชนส่วนใหญ่ได้ใช้ประโยชน์จากป่าชุมชน ในการใช้ประโยชน์ภายในครัวเรือน รายละเอียดดังตารางที่ 13

**ตาราง 13 การใช้ประโยชน์จากป่าชุมชนในด้านต่างๆ**

การใช้ประโยชน์จากป่าชุมชนใน ด้านต่างๆ	จำนวน	ร้อยละ
ใช้ประกอบอาชีพ	7	7
ใช้ภายในครอบครัว	93	93
รวม	100	100

การใช้ประโยชน์จากป่าชุมชนของคนในชุมชน ในส่วนของการเก็บหาของป่า ชนิดของการเก็บหาของป่า จากการเก็บแบบสอบถามโดยการสุ่มถามจากชาวบ้าน ในการเก็บหาของป่าจำนวน 100 คน ทำให้มีข้อสังเกตว่า โดยส่วนใหญ่ ชาวบ้านมีการเก็บ เห็ด และใบเปราะะ จำนวนมากที่สุด โดยจากการพูดคุยสอบถามแล้วพบว่า ใบเปราะะนั้น สามารถเก็บมาใช้สอยในด้านต่างๆ ได้ตลอดทั้งปี ส่วนเห็ดนั้น จะมีเฉพาะในหน้าฝน แต่ก็มีจำนวนที่มาก จึงเป็นที่นิยมเป็นอย่างมากเพราะเห็ด จะสามารถนำไปขายได้ราคาที่ดี และยังนำมาประกอบอาหารภายในครัวเรือนได้ ส่วนการดักแด้ เป็นชนิดการหาของป่าที่รองลงมาจากเห็ดและใบเปราะะเนื่องจาก การดักแด้ มีข้อห้ามในการดัก ที่จะต้องดักเฉพาะตัวที่โตเต็มไวเท่านั้น และเป็นกรหาของป่าที่โดยส่วนใหญ่ จะเป็นเพศชายที่จะออกมาดักแด้ จึงเป็นเหตุผลที่รองลงมา รายละเอียดดังตารางที่ 14

ตาราง 14 ชนิดของการเก็บหาของป่า

ชนิดของการเก็บหาของป่า	จำนวน	ร้อยละ
แด้	24	18.3
เห็ด	37	27.6
มังพะาะ	7	5.0
ผักหวาน	25	17.9
ใบเปราะะ	37	27.6
ตำลึง	3	2.2
ปอกระบิด	3	2.2
ฝัก	2	1.4
รวม	139	100

ช่วงของเดือนในการเก็บหาของป่า จากการเก็บแบบสอบถามจากการสุ่มถามชาวบ้านในชุมชนบ้านห้วยสะพาน 100 คน พบว่า ช่วงระยะเวลาในรอบปี จากการเข้าป่าเพื่อเก็บหาของป่า ในช่วงของเดือน พฤษภาคม พบว่าเป็นช่วงเวลาที่มีการเข้าป่า



เพื่อเก็บหาของป่ามากที่สุด เมื่อพิจารณาจากข้อมูลในชนิดของการเก็บหาของป่าแล้ว ช่วงของเดือนพฤษภาคม เป็นช่วงที่ ใบเปราะ มีจำนวนมาก รวมถึง ในเดือนพฤษภาคมยังสามารถเก็บ ผักหวาน และดักแด้ได้ เนื่องจากผักหวาน และแด้ สามารถพบเห็นได้ตลอดทั้งปี ส่วน ช่วงระยะเวลาที่มีการเก็บหาของป่าในรอบปี ที่เป็นรองลงมา นั่นคือ ช่วงเวลาที่ สามารถเก็บหาของป่าได้ตลอดปี เพราะเนื่องจาก ชนิดของการเก็บของป่านั้น มีอย่าง หลากหลาย จึงทำให้ชาวบ้านสามารถเก็บหาของป่าได้ตลอด

ตาราง 15 ช่วงของเดือนในการเก็บหาของป่า

ช่วงของเดือนในการเก็บหาของป่า	จำนวน	ร้อยละ
ตลอดทั้งปี	22	20.32
มกราคม	2	1.45
กุมภาพันธ์	0	0.00
มีนาคม	0	0.00
เมษายน	4	2.89
พฤษภาคม	58	42.02
มิถุนายน	7	5.07
กรกฎาคม	3	2.17
สิงหาคม	0	0.00
กันยายน	0	0.00
ตุลาคม	13	9.42
พฤศจิกายน	23	16.66
ธันวาคม	0	0.00
รวม	138	100

การใช้ประโยชน์จากการเก็บของป่า ประชาชนในชุมชน มีการเก็บของป่าเพื่อนำมาใช้ภายในครัวเรือนคิดเป็นร้อยละ 87.05 ส่วนประชาชนที่มีการเก็บของป่าเพื่อใช้ในการประกอบอาชีพ คิดเป็นร้อยละ 11.59 อีก ร้อยละ 1.43 ไม่มีการระบุนุ รายนละเอียดดังตาราง ที่ 16

**ตาราง 16 การใช้ประโยชน์จากการเก็บของป่า**

การใช้ประโยชน์จากการเก็บของป่า	จำนวน	ร้อยละ
นำมาใช้ภายในครัวเรือน	121	87.05
ใช้ในการประกอบอาชีพ	16	11.59
ไม่มีการระบุ	2	1.43
รวม	139	100

ความรู้ความเข้าใจในคำว่าระบบนิเวศบริการ ประชาชนในชุมชนโดยส่วนใหญ่ยังไม่มีความเข้าใจถึงคำว่าระบบนิเวศบริการเลย สามารถคิดเป็นร้อยละ 75 และมีประชาชนที่มีความเข้าใจถึงคำว่าระบบนิเวศบริการอยู่บ้าง แต่ไม่สามารถอธิบายได้อย่างชัดเจน มีจำนวนคิดเป็นร้อยละ 14 และมีประชาชนที่มีความเข้าใจถึงคำว่าระบบนิเวศบริการอยู่ ร้อยละ 10 และประชาชนที่เข้าใจในความหมายของคำว่าระบบนิเวศบริการได้ดีที่สุด สามารถคิดเป็น ร้อยละ 1 รายนละเอียดดังตารางที่ 17

**ตาราง 17 ความรู้ความเข้าใจในคำว่าระบบนิเวศบริการ**

ความรู้ความเข้าใจในคำว่าระบบนิเวศบริการ	จำนวน	ร้อยละ
น้อยที่สุด	75	75
น้อย	14	14
มาก	10	10
มากที่สุด	1	1
รวม	100	100

การเก็บหาของป่าของคนในชุมชนจากการตอบแบบสอบถาม ประชาชนในชุมชนบริเวณป่าชุมชนบ้านห้วยสะพาน อำเภอพนมทวน จังหวัดกาญจนบุรี แห่งนี้ ได้ข้อสรุปจากประชาชนในชุมชน ว่ามีความคิดเห็นเกี่ยวกับการเก็บหาของป่าอยู่มากที่สุด ซึ่งสามารถคิดเป็นร้อยละ 68 มีการเก็บของป่าของประชาชนในชุมชนบริเวณป่าชุมชนในลักษณะที่มาก คิดเป็นร้อยละ 25 มีการเก็บของป่าของประชาชนในชุมชนบริเวณป่าชุมชนในลักษณะที่น้อย คิดเป็นร้อยละ 2 และไม่มีการเก็บของป่าของประชาชนในชุมชนบริเวณป่าชุมชนเลย คิดเป็นร้อยละ 5 รายละเอียดดังตารางที่ 18

**ตาราง 18 การเก็บหาของป่าของคนในชุมชน**

การเก็บหาของป่าของคนในชุมชน	จำนวน	ร้อยละ
น้อยที่สุด	5	5
น้อย	2	2
มาก	25	25
มากที่สุด	68	68
รวม	100	100

การได้รับผลประโยชน์จากป่าชุมชน จากการตอบแบบสอบถาม ประชาชนในชุมชนบริเวณป่าชุมชนบ้านห้วยสะพาน อำเภอพนมทวน จังหวัดกาญจนบุรี แห่งนี้ได้ข้อสรุปจากประชาชนในชุมชน ว่าตนเองได้รับผลประโยชน์จากป่าชุมชนแห่งนี้มากที่สุด คิดเป็นร้อยละ 63 มีความเห็นว่าตนเองได้รับผลประโยชน์จากป่าชุมชนแห่งนี้มาก คิดเป็นร้อยละ 26 มีความเห็นว่าตนเองได้รับผลประโยชน์จากป่าชุมชนแห่งนี้น้อย คิดเป็นร้อยละ 8 และมีความเห็นว่าตนเองไม่ได้รับผลประโยชน์จากป่าชุมชนแห่งนี้เลย คิดเป็นร้อยละ 3 รายละเอียดดังตารางที่ 19

ตาราง 19 การได้รับผลประโยชน์จากป่าชุมชน

การได้รับผลประโยชน์จากป่าชุมชน	จำนวน	ร้อยละ
น้อยที่สุด	3	3
น้อย	8	8
มาก	26	26
มากที่สุด	63	63
รวม	100	100

ความอุดมสมบูรณ์ของป่า จากการตอบแบบสอบถามประชาชนในชุมชนบริเวณป่าชุมชนบ้านห้วยสะพาน อำเภอพนมทวน จังหวัดกาญจนบุรี ได้ข้อสรุปจากประชาชนในชุมชน ว่าคนโดยส่วนใหญ่ คิดว่าถ้าหากป่าชุมชนมีความอุดมสมบูรณ์ น้ำกิน น้ำใช้ จะไม่ ขาดแคลน จะมีความเป็นไปได้น้อย โดยคิดเป็นร้อยละ 30 และ คิดเป็นร้อยละ 27 คิดว่าถ้าหากป่าชุมชนมีความอุดมสมบูรณ์ น้ำกิน น้ำใช้ จะไม่ ขาดแคลน จะมีความเป็นไปได้น้อยที่สุด โดยที่มีประชาชนในชุมชน คิดว่าถ้าหากป่าชุมชนมีความอุดมสมบูรณ์ น้ำกิน น้ำใช้ จะไม่ ขาดแคลน จะมีความเป็นไปได้มาก คิดเป็นร้อยละได้ 24 และคิดเป็นร้อยละ 19 มีความคิดเห็นว่า ถ้าหากป่าชุมชนมีความอุดมสมบูรณ์ น้ำกิน น้ำใช้ จะไม่ ขาดแคลน จะมีความเป็นไปได้มากที่สุดรายละเอียดดังตาราง ที่ 20

**ตาราง 20 การได้รับผลประโยชน์จากป่าชุมชน**

การได้รับผลประโยชน์จากป่าชุมชน	จำนวน	ร้อยละ
น้อยที่สุด	27	27
น้อย	30	30
มาก	24	24
มากที่สุด	19	19
รวม	100	100

ความสำคัญกับการรักษาดูแลป่าไม้ จากการตอบแบบสอบถาม ประชาชนในชุมชนบริเวณป่าชุมชนบ้านห้วยสะพาน อำเภอพนมทวน จังหวัดกาญจนบุรี ได้ข้อสรุปจากประชาชนในชุมชน ว่าคนโดยส่วนใหญ่ เห็นความสำคัญในการรักษาป่าไม้อย่างมากที่สุด คิดเป็นร้อยละ 55 และ คิดเป็นร้อยละ 24 มีความเห็นว่า ได้เห็นความสำคัญในการรักษาป่าไม้อย่างมาก และ คิดเป็นร้อยละ 16 เห็นความสำคัญในการรักษาป่าไม้อย่างน้อย ส่วนที่เห็นความสำคัญในการรักษาป่าไม้อย่างน้อยสุด คิดเป็นร้อยละ 5 รายละเอียดดังตารางที่ 21

**ตาราง 21 ความสำคัญกับการรักษาดูแลป่าไม้**

ความสำคัญกับการรักษาดูแลป่าไม้	จำนวน	ร้อยละ
น้อยที่สุด	5	5
น้อย	16	16
มาก	24	24
มากที่สุด	55	55
รวม	100	100

การอนุรักษ์และการฟื้นฟูป่าไม้ จากการตอบแบบสอบถาม ประชาชนในชุมชนบริเวณป่าชุมชนบ้านห้วยสะพาน อำเภอพนมทวน จังหวัดกาญจนบุรี ได้ข้อสรุปจากประชาชนในชุมชน ว่าคนโดยส่วนใหญ่ มีความเห็นว่าคนในชุมชนได้ให้ความสำคัญในการอนุรักษ์และฟื้นฟูป่าไม้ อย่างมากที่สุด คิดเป็นร้อยละ 49 และคิดเป็นร้อยละ 34 มีความเห็นว่าคนในชุมชน ได้ให้ความสำคัญในการอนุรักษ์และฟื้นฟูป่าไม้ อย่างมาก คิดเป็นร้อยละ 34 และประชาชนในชุมชน มีความเห็นว่าคนในชุมชนได้ให้ความสำคัญ ในการอนุรักษ์และฟื้นฟูป่าไม้ อย่างน้อย คิดเป็นร้อยละ 11 และ ประชาชนในชุมชนมีความเห็นว่าคนในชุมชน ให้ความสำคัญในการอนุรักษ์และฟื้นฟูป่าไม้ อย่างน้อยที่สุด คิดเป็น ร้อยละ 6 รายละเอียดดังตารางที่ 22

ตาราง 22 การอนุรักษ์และการฟื้นฟูป่าไม้

การอนุรักษ์และการฟื้นฟูป่าไม้	จำนวน	ร้อยละ
น้อยที่สุด	6	6
น้อย	11	11
มาก	34	34
มากที่สุด	49	49
รวม	100	100

การบุกรุกพื้นที่ป่า จากการตอบแบบสอบถาม ประชาชนในชุมชนบริเวณป่าชุมชนบ้านห้วยสะพาน อำเภอพนมทวน จังหวัดกาญจนบุรี ได้ข้อสรุปจากประชาชนในชุมชน ว่าคนโดยส่วนใหญ่ มีความเห็นว่า ในปัจจุบันการบุกรุกพื้นที่ป่า มีจำนวนที่น้อยมากที่สุด คิดเป็นร้อยละ 90 และคิดเป็นร้อยละ 7 มีความเห็นว่าในปัจจุบันมีการบุกรุกพื้นที่ป่าอยู่น้อย โดย ร้อยละ 1 กล่าวว่าในปัจจุบันยังมีการบุกรุกพื้นที่ป่าอยู่มาก และ ร้อยละ 2 กล่าวว่าในปัจจุบันยังมีการบุกรุกพื้นที่ป่าอยู่มากที่สุด รายละเอียดดังตารางที่ 23

ตาราง 23 การบุกรุกพื้นที่ป่า

การบุกรุกพื้นที่ป่าไม่ในปัจจุบัน	จำนวน	ร้อยละ
น้อยที่สุด	90	90
น้อย	7	7
มาก	1	1
มากที่สุด	2	2
รวม	100	100

การจัดการดูแลป่าชุมชนให้มีความยั่งยืน จากการตอบแบบสอบถาม ประชาชนในชุมชนบริเวณป่าชุมชนบ้านห้วยสะพาน อำเภอพนมทวน จังหวัดกาญจนบุรี แห่งนี้ได้ข้อสรุปจากประชาชนในชุมชน ว่าคนโดยส่วนใหญ่ มีความเห็นว่า ตนเองมีความประสงค์ให้ มีการจัดการดูแลป่าชุมชนให้เป็นอย่างยั่งยืน อย่างมากที่สุด คิดเป็นร้อยละ 88 ส่วนที่คิดเป็นร้อยละ 11 กล่าวว่า ตนเองมีความประสงค์ให้มีหรือไม่มี การจัดการดูแลป่าชุมชนให้เป็นอย่างยั่งยืน ต่อไปก็ได้ ส่วนที่คิดเป็นร้อยละ 1 มีความเห็นว่า ตนเองไม่มีความเห็นด้วยในการจัดการดูแลป่าชุมชนให้เป็นอย่างยั่งยืน รายละเอียดดังตารางที่

24

ตาราง 24 การจัดการดูแลป่าชุมชนให้มีความยั่งยืน

การจัดการดูแลป่าชุมชนให้มีความยั่งยืน	จำนวน	ร้อยละ
ไม่มี	1	1
มีหรือไม่มีก็ได้	11	11
มี	88	88
รวม	100	100

ความคาดหวังจากป่าชุมชน จากการตอบแบบสอบถาม ประชาชนในชุมชน บริเวณป่าชุมชนบ้านห้วยสะพาน อำเภอพนมทวน จังหวัดกาญจนบุรี แห่งนี้ได้ข้อสรุปจาก ประชาชนในชุมชน ว่าคนโดยส่วนใหญ่ มีความเห็นว่า ตนเองมีความประสงค์ให้ ป่าชุมชน มีอยู่ต่อไปอย่างยั่งยืน คิดเป็นร้อยละ 61 และคิดเป็นร้อยละ 39 กล่าวคือ ว่า ตนเองมี ความประสงค์ให้ ป่าชุมชนมีความอุดมสมบูรณ์ รายละเอียดดังตารางที่ 25 ความ คาดหวังจากป่าชุมชน

**ตาราง 25 ความคาดหวังจากป่าชุมชน**

ความคาดหวังจากป่าชุมชน	จำนวน	ร้อยละ
ให้ ป่าชุมชนมีอยู่ต่อไปอย่างยั่งยืน	61	61
ป่าชุมชนมีความอุดมสมบูรณ์	39	39
รวม	100	100

## 2.2 แนวทางการจัดการดูแลป่าชุมชนบ้านห้วยสะพานของคณะกรรมการป่าชุมชน

### แนวทางการจัดการดูแลป่าชุมชน

จากแบบสอบถามที่ใช้ในการสุ่มทำการสัมภาษณ์คนในชุมชน 100 คน เพื่อศึกษา ถึงความสัมพันธ์ระหว่าง ปัจจัยต่างๆ ที่มีผลต่อการมีส่วนร่วมของประชาชน ในการ พัฒนาป่าชุมชน รวมถึงการศึกษาปัญหา อุปสรรคและข้อเสนอแนะ เกี่ยวกับการพัฒนาป่า ชุมชน ผลลัพธ์ที่ได้คือ ประชาชนที่เราได้ทำการสุ่มเก็บแบบสอบถาม จำนวน 100 คน ส่วน ใหญ่เป็นเพศชาย โดยรวมแล้วมีถึง 58 คนและเพศหญิง มีถึง 42 คน และประชาชน ทั้งหมดนี้ ส่วนใหญ่อยู่ในช่วงอายุ 31-40 ปีขึ้นไป ซึ่งนับได้จำนวน 26 คน ส่วนที่มีอายุ 60 ปีขึ้นไป นับได้ 23 คน และในช่วงอายุ 31-40 ปี นับจำนวนได้ 20 คน ส่วนที่เหลือจะมี อายุต่ำกว่า 31 ปี นับจำนวนได้ 10 คน



ในการศึกษาการมีส่วนร่วมในการดูแลป่าชุมชน ของคนในชุมชน ผู้วิจัยได้ทำการทำแบบสอบถามประชาชน จากคำถามเกี่ยวกับการมีแนวความคิด เกี่ยวกับป่าชุมชน การให้การอนุรักษ์พื้นที่ป่าชุมชน การมีส่วนร่วมในการให้ความร่วมมือของประชาชน การให้คุณค่าและการใช้ประโยชน์จากป่าชุมชน ความรู้ความเข้าใจเกี่ยวกับระบบนิเวศบริการ

โดยเมื่อพิจารณาจากคำตอบของแบบสอบถามที่ได้มานั้น จะสามารถเห็นได้ตามข้อดังต่อไปนี้

- **แนวความคิดเกี่ยวกับป่าชุมชน** ความเข้าใจในความเป็นป่าชุมชนของคนชุมชนที่เราทำการสุ่มเก็บแบบสอบถามมานั้นพบว่า ประชาชนมีความเข้าใจที่ดีมากเกี่ยวกับความเป็นป่าชุมชน สามารถอธิบายได้ว่าป่าชุมชนของตน มีความสำคัญกับคนในชุมชน ในหลาย ๆ ด้าน เช่น การใช้ประโยชน์ภายในครัวเรือน สามารถเก็บหาของป่ามาประกอบอาหารได้ รวมถึงการเก็บหาของป่าเพื่อใช้ในการประกอบอาชีพ ซึ่งเราสามารถ คิดเป็นร้อยละ 75
- **ความเกี่ยวข้องของป่าชุมชนในพื้นที่** จากการเก็บแบบสอบถามพบว่า ประชาชนในหมู่บ้าน ส่วนใหญ่ไม่ได้เป็นคณะกรรมการป่าชุมชน คิดเป็นร้อยละ 93
- **การอนุรักษ์พื้นที่ป่าชุมชน**
  - ก. การเข้าร่วมกิจกรรมการปลูกป่าชุมชน เป็นกิจกรรมที่ดำเนินการจากคณะกรรมการป่าชุมชน โดยให้คนในชุมชนมีส่วนร่วมในการร่วมทำกิจกรรม โดยมีผู้ให้ความร่วมมือในการเข้าร่วมกิจกรรม คิดเป็นร้อยละ 61
  - ข. การมีความรู้ความเข้าใจในการใช้ประโยชน์จากป่าชุมชนโดยไม่ทำลายระบบนิเวศ ประชาชนส่วนใหญ่มีความรู้ความเข้าใจในการใช้ประโยชน์จากป่าชุมชน โดยที่ไม่มีการทำลายระบบนิเวศป่าชุมชนอย่างมาก โดยมีการให้ความรู้ความเข้าใจกับคนในชุมชนจาก

คณะกรรมการป่าชุมชน รวมถึงมีการตั้งกฎในการใช้ประโยชน์จากการหาของป่า จากป่าชุมชน คิดเป็นร้อยละ 68

- ค. ความเข้าใจในการดูแลป่าชุมชนบ้านห้วยสะพาน ซึ่งประชาชนในหมู่บ้าน ส่วนใหญ่มีความเข้าใจ ในการรับรู้ป่าชุมชนแห่งนี้ได้รับการดูแลจาก สมาชิกในชุมชน เพราะป่าชุมชนบ้านห้วยสะพานมีแนวคิดในการดูแลป่าชุมชนด้วยการให้สมาชิกในชุมชนมีส่วนร่วมในการดูแลรักษาป่าชุมชน คิดเป็นร้อยละ 82

■ **การมีส่วนร่วมในการให้ความร่วมมือ ของประชาชน**

- ก. การมีส่วนร่วมในการเข้าร่วมกิจกรรมการประชุมป่าชุมชนบ้านห้วยสะพาน ประชาชนโดยส่วนใหญ่ในหมู่บ้าน มีการให้ความร่วมมือในการเข้าร่วมประชุมป่าชุมชนบ้านห้วยสะพาน ซึ่งคิดเป็นร้อยละ 55
- ข. การรับรู้ข่าวสารด้านป่าชุมชน ประชาชนในชุมชนมีการรับรู้ข่าวสารด้านป่าชุมชนนั้น ส่วนใหญ่จะมาจาก สมาชิกในชุมชนด้วยกัน คิดเป็นร้อยละ 84
- ค. การสอบถามความเห็นของคนในชุมชนในเรื่องของประโยชน์ของป่าชุมชน จะเห็นได้ว่าประชาชนในชุมชน มีความเห็นว่าป่าชุมชนมีประโยชน์ต่อตนเองคิดเป็นร้อยละ 92
- ง. การสอบถามการใช้ประโยชน์จากป่าชุมชนของประชาชนในหมู่บ้าน โดยที่ประชาชนในชุมชนมีการตอบแบบสอบถาม ว่าคนในชุมชนนั้นมีการใช้ประโยชน์จากป่าชุมชนอย่างบ่อยครั้งที่สุด คิดเป็นจำนวนร้อยละ 60
- จ. การประกอบอาชีพโดยอาศัยผลประโยชน์จากป่าชุมชน ประชาชนส่วนใหญ่ในชุมชน มีกาใช้ประโยชน์จากป่าชุมชนในการเก็บของป่ามาใช้ โดยไม่ได้นำมาใช้ในการประกอบอาชีพ คิดเป็นร้อยละ 88

- ด. การใช้ประโยชน์จากป่าชุมชนในด้านต่างๆ ประชาชนในชุมชนได้ใช้ประโยชน์จากป่าชุมชนโดยนำมาใช้ ประโยชน์ภายในครัวเรือน เท่านั้น คิดเป็นร้อยละ 93
- **การใช้ประโยชน์จากป่าชุมชนของคนในชุมชนในส่วนของ การเก็บหาของป่า** ในการเก็บหาของป่าของคนในชุมชนนั้น จะทำการเก็บตามช่วงฤดูกาล โดยช่วงของเดือน พฤษภาคม มีการเก็บหาของป่ามากที่สุด โดยคิดเป็นร้อยละ 58 ซึ่งเป็นช่วงที่คนในหมู่บ้านสามารถเก็บของป่าได้หลากหลายชนิด เช่น ใบเปาะ และ ผักหวาน ส่วนการเก็บหาของป่าที่มีการเก็บมาใช้ในการประกอบอาชีพ และใช้ภายในครัวเรือน อย่างมากที่สุด คือ เห็ด คิดเป็นร้อยละ 27.6 เนื่องจาก เห็ดจะขึ้นมากตั้งแต่เดือน ตุลาคม พฤษภาคม และ ธันวาคม ซึ่งจะมีปริมาณมาก และพบเจอได้ง่าย ตามโคนไม้ใหญ่ในป่า ซึ่งประชาชนในชุมชนจะนำของป่าที่ทำการเก็บมาได้จากป่าชุมชนนั้น โดยส่วนใหญ่ จะนำไปใช้ภายในครัวเรือน โดยคิดเป็นร้อยละ 87.05

### 2.3 การศึกษาความสัมพันธ์ในเรื่องของ ความรู้ความเข้าใจในระบบนิเวศบริการ การได้รับผลประโยชน์จากป่าชุมชน กับการให้ความสำคัญในการดูแลรักษาป่าไม้

1. ความรู้ความเข้าใจในระบบนิเวศบริการ ในการศึกษาถึงความรู้ความเข้าใจของประชาชน ในเรื่องของระบบนิเวศบริการโดยให้ผู้ให้ข้อมูล ทำแบบสอบถามโดยเลือกคำตอบที่ตรงกับความเห็นของผู้ให้ข้อมูลมากที่สุด จำนวน 7 ข้อ ซึ่งจะมี ความหมายของคะแนนดังนี้

เห็นด้วยมากที่สุด	4	คะแนน
เห็นด้วยมาก	3	คะแนน
เห็นด้วยน้อย	2	คะแนน
เห็นด้วยน้อยที่สุด	1	คะแนน

การหาค่าพิสัย เพื่อหาช่วงระดับคะแนน = คะแนนสูงสุด - คะแนนต่ำสุด / จำนวนชั้น  
ซึ่งจะสามารถจัดระดับได้ในช่วงระดับคะแนน ดังนี้

เห็นด้วยมากที่สุด	4 - 4.99	คะแนน
เห็นด้วยมาก	3 - 3.99	คะแนน
เห็นด้วยน้อย	2 - 2.99	คะแนน
เห็นด้วยน้อยที่สุด	1 - 1.99	คะแนน

ซึ่งเราจะนำค่าพิสัย มาทำการจัดทำผลการวิเคราะห์ประชาชนผู้ให้ข้อมูล จำนวน 100 คน  
ทำการตอบแบบสอบถาม ส่วนที่ 5 จำนวน 7 ข้อ ซึ่งเราสามารถจะแปลทัศนคติของประชากร  
ได้ดังนี้

1. ท่านเคยได้ยินคำว่า “นิเวศบริการ” พบว่าประชากรส่วนใหญ่ มีความเข้าใจในคำว่าระบบ  
นิเวศบริการ อย่างน้อยที่สุด ( คะแนนเฉลี่ย 1 )  
ระดับคะแนนเฉลี่ย เท่ากับ 1  
สรุปผลการแปลทัศนคติได้คือ ชาวบ้านในชุมชนบ้านห้วยสะพาน ยังมีความรู้ความเข้าใจ  
ในระบบนิเวศบริการในส่วนน้อยอยู่มาก ซึ่งจากการที่ผู้วิจัยได้ทำการสอบถามพูดคุยกับ  
ชาวบ้านผู้ทำการตอบแบบสอบถามทั้งหมด พบว่าภาษาที่เป็นทางการ อย่างคำว่าระบบ  
นิเวศบริการ เป็นคำพูดที่เข้าใจยาก ทำให้ชาวบ้านเกิดความไม่เข้าใจในความหมาย
2. ในตำบลที่ท่านอาศัยอยู่มีการหาประโยชน์จากป่าโดยการเก็บหาของป่า เช่น เห็ด หน่อไม้  
สมุนไพร ฯลฯ พบว่าประชากรส่วนใหญ่มีการหาประโยชน์จากป่าโดยการเก็บหาของป่า  
อย่างมากที่สุด ( คะแนนเฉลี่ย 4 )  
ระดับคะแนนเฉลี่ย เท่ากับ 4  
สรุปผลการแปลทัศนคติได้คือ ชาวบ้านในชุมชนบ้านห้วยสะพานโดยส่วนใหญ่ โดย  
บ่อยครั้งจะมีการเข้าป่าเพื่อหาพืชผักสมุนไพร เพื่อนำมาใช้ในการประกอบอาหารใน  
ชีวิตประจำวัน เนื่องจากในป่าชุมชนบ้านห้วยสะพาน มีชนิดของพืชผักสมุนไพร

ที่หลากหลาย อีกทั้งยังสะดวก ในการเข้าป่าเนื่องจากอยู่ไม่ไกลจากหมู่บ้าน ซึ่งสามารถประหยัดค่าใช้จ่ายได้เป็นอย่างมาก

3. ท่านคิดว่าตัวท่านเองได้ประโยชน์จากป่าในพื้นที่ของท่านมากน้อยเพียงใด พบว่าประชากรส่วนใหญ่มีความเห็นว่าตนเองได้รับผลประโยชน์จากป่าชุมชนอย่างมากที่สุด (คะแนนเฉลี่ย 4 )

ประชากรส่วนใหญ่มีการหาประโยชน์จากป่าโดยการเก็บหาของป่า อย่างมากที่สุด ระดับคะแนนเฉลี่ย เท่ากับ 4

สรุปผลการแปลทัศนคติได้คือ ชาวบ้านในชุมชนบ้านห้วยสะพาน มีความเห็นในทางที่ตรงกัน ว่าป่าชุมชนบ้านห้วยสะพาน เป็นทรัพยากรที่มีคุณค่าอย่างมาก เพราะเป็นทั้งแหล่งอาหาร อีกทั้งยังช่วยชะลอน้ำในหน้าฝน ได้อีกด้วย

4. ท่านคิดว่า หากสภาพป่ามีความอุดมสมบูรณ์ ปริมาณ น้ำกิน น้ำใช้จะสมบูรณ์ไม่ขาดแคลน พบว่า ประชาชนส่วนใหญ่มีความเห็นว่าจะสามารถเป็นไปได้น้อย (คะแนนเฉลี่ย 2)

ระดับคะแนนเฉลี่ย เท่ากับ 2

สรุปผลการแปลทัศนคติได้คือ จากการสอบถามพูดคุยจากชาวบ้าน ผู้ที่ทำการตอบแบบสอบถามทั้งหมด พบว่า สภาพดินฟ้าอากาศ ในปัจจุบันมีการเปลี่ยนแปลงไปจากอดีตเป็นอย่างมาก เพราะสภาพพื้นที่ป่าชุมชนบ้านห้วยสะพานในปัจจุบัน เป็นพื้นที่ที่แห้งแล้ง หน้าฝนมีฝนตกน้อย จึงทำให้เกิดความแห้งแล้ง เมื่อมีการจัดทำโครงการการปลูกป่า ก็ไม่ประสบผลสำเร็จมากนัก ส่งผลให้ป่าไม่อาจมีสภาพสมบูรณ์ได้เหมือนสมัยก่อนได้

5. ท่านเห็นความสำคัญของการรักษาป่าไม้ในพื้นที่ของท่านมากน้อยเพียงใด พบว่าประชากรในพื้นที่ส่วนใหญ่เห็นความสำคัญของการรักษาป่าไม้อย่างมากที่สุด (คะแนนเฉลี่ย 4)

ระดับคะแนนเฉลี่ย เท่ากับ 4

สรุปผลการแปลทัศนคติได้คือ ชาวบ้านมีความรู้สึกหวงแหน และให้ความสำคัญกับป่าชุมชนบ้านห้วยสะพานเป็นอย่างมาก จากการพูดคุยสอบถามจากชาวบ้านผู้ที่ตอบแบบสอบถามทั้ง 100 คน โดยส่วนใหญ่มีความคิดที่อยากจะมีป่าชุมชนบ้านห้วยสะพานต่อไปอย่างยั่งยืน

6. ในตำบลที่ท่านอาศัยอยู่มีการอนุรักษ์พื้นที่ป่าไม้ มากน้อยเพียงใด พบว่าประชากรในพื้นที่ส่วนใหญ่ ให้ความเห็นว่าในตำบลที่อาศัยอยู่มีการอนุรักษ์ พื้นที่ป่าไม้อย่างมากที่สุด (คะแนนเฉลี่ย 4 )

ระดับคะแนนเฉลี่ย เท่ากับ 4

สรุปผลการแปลทัศนคติได้คือ ชาวบ้านได้รับการปลูกฝัง และได้รับคำแนะนำ จากคณะกรรมการป่าชุมชน ในการให้ความรู้ความเข้าใจแก่สมาชิกในชุมชนเป็นอย่างดี ทำให้ชาวบ้านในหมู่บ้านมีความรู้ความสามารถในการจัดการดูแลป่าชุมชนของตนเอง อย่างถูกต้อง

7. ในตำบลที่ท่านอาศัยอยู่มีการบุกรุกพื้นที่ป่า ในชุมชนที่ท่านอาศัยอยู่หรือไม่ พบว่าประชากรส่วนใหญ่ ให้ความเห็นว่า ในบริเวณตำบลที่อาศัยอยู่มีการบุกรุกพื้นที่ป่า อย่างน้อยที่สุด ( คะแนนเฉลี่ย 1)

ระดับคะแนนเฉลี่ย เท่ากับ 1

สรุปผลการแปลทัศนคติได้คือ ในปัจจุบันพบว่าชาวบ้านในชุมชนบ้านห้วยสะพาน มีความเข้มแข็งในการจัดการดูแลป่าชุมชนของตนเองเป็นอย่างมาก อีกทั้งมีความเข้าใจที่ดีที่มี การอนุรักษ์ และหวงแหนป่าชุมชนของตนว่าเป็นสมบัติส่วนรวม จึงไม่พบการบุกรุกพื้นที่ป่าชุมชนบ้านห้วยสะพานในปัจจุบัน

## 2.4 การเก็บข้อมูลจากคณะกรรมการป่าชุมชน

จากการสอบถามพูดคุยกับคณะกรรมการป่าชุมชน จำนวน 7 คน พบว่า โดยส่วนใหญ่คณะกรรมการที่ให้ข้อมูล จะมีอายุตั้งแต่ 50 ปี ขึ้นไป และเป็นคนที่อาศัยอยู่ในชุมชนแห่งนี้มาเป็นเวลานานพอสมควร จึงมีความรู้ถึง ความเป็นมา เป็นไปของป่าชุมชนบ้านห้วยสะพาน อำเภอ พนมทวน จังหวัดกาญจนบุรี โดยมีความคิดเห็นที่ตรงกันว่าป่าชุมชนแห่งนี้ มีประโยชน์ต่อคนในชุมชนอย่างมาก จึงมีการพูดคุย ทำความเข้าใจกับคนในชุมชน ให้รับรู้ถึง การดูแลรักษาป่าชุมชนแห่งนี้ ร่วมกัน เพื่อจะได้มีป่าชุมชน ไว้ใช้ประโยชน์ต่างๆ ได้อย่างสืบต่อไป รวมถึงจะได้อนุรักษ์ให้ รุ่นลูก รุ่นหลาน ได้ใช้ประโยชน์

ตารางที่ 26 แสดงค่าความถี่ของคำตอบ ในคำถามความเข้าใจเกี่ยวกับป่าชุมชนที่อาศัยอยู่  
 มากน้อยเพียงใด

คำตอบที่ได้รับ	ค่าความถี่	คิดเป็นเปอร์เซ็นต์
มาก	7	100
รวม	7	100

ตารางที่ 26 พบว่า หลังจากที่ได้คณะกรรมการได้มีการพูดคุยให้ชาวบ้านมีความ  
 เข้าใจเกี่ยวกับป่าชุมชนบ้านห้วยสะพานแห่งนี้ พบว่า ชาวบ้านในชุมชนมีความ  
 เข้าใจที่ดีเกี่ยวกับป่าชุมชนของตนเอง โดยที่เมื่อสมัย 10-20 กว่าปีที่แล้วนั้น ป่า  
 ชุมชนแห่งนี้ได้มีการถูกบุกรุกจากนายทุน และจากชาวบ้านเอง

ตารางที่ 27 แสดงค่าความถี่ของคำตอบในคำถามที่ถามว่า ในปัจจุบัน,มีการบุกรุกพื้นที่ป่า  
 ชุมชนหรือไม่

คำตอบที่ได้รับ	ค่าความถี่	คิดเป็นเปอร์เซ็นต์
ไม่มี	7	100
รวม	7	100

ตารางที่ 27 เห็นได้ว่าในปัจจุบัน ชาวบ้านมีความเข้าใจที่จะรักษาป่าชุมชนแห่งนี้  
 ให้เป็นสมบัติส่วนรวม จึงไม่มีการบุกรุกป่าชุมชนแห่งนี้อีกเลย ในปัจจุบัน

**ที่ 28 แสดงค่าความถี่ของคำตอบในคำถามที่ถามว่า ชาวบ้านมีการฝ่าฝืนกฎสำหรับ  
ข้อตกลงของป่าชุมชนหรือไม่**

คำตอบที่ได้รับ	ค่าความถี่	คิดเป็นเปอร์เซ็นต์
มี	1	14.3
ไม่มี	6	85.7
รวม	7	100

ตารางที่ 28 ในปัจจุบัน ยังมีปัญหาในเรื่องของการฝ่าฝืนกฎ สำหรับข้อตกลงในการหาของป่าอยู่บ้าง นั่นก็คือ การขุดแย้ ที่เป็นการทำลายการเติบโต ของแย้ที่ยังไม่โตเต็มที่ ในอนาคตอาจจะทำให้แย้สูญพันธุ์ได้ โดยคณะกรรมการได้ทำข้อตกลงด้วยการ ให้คนในชุมชนสามารถดักแย้ แทนการขุด เพื่อที่จะได้เฉพาะตัวที่โตเต็มวัย แต่ก็มีผู้ละเมิดกฎข้อตกลงดังกล่าว โดยผู้ที่ละเมิดกฎนั้นโดยส่วนใหญ่จะเป็นประชาชนต่างอำเภอ

**ตารางที่ 29 แสดงค่าความถี่ของคำตอบในคำถามที่ถามว่า วิธีการจัดการการฝ่าฝืนกฎ  
ข้อตกลงคือ**

คำตอบที่ได้รับ	ค่าความถี่	คิดเป็นเปอร์เซ็นต์
ถ่ายรูปเป็นหลักฐาน	7	100
พร้อมกับการว่ากล่าวตักเตือน		
รวม	7	100



ตารางที่ 29 ทางคณะกรรมการมีวิธีการแก้ไข การฝ่าฝืนกฎ นั่นคือถ้าพบเห็นจะทำการถ่ายรูปแล้ว ทำการตักเตือน เพราะจะได้เป็นหลักในการกระทำผิด โดยที่ไม่โดนกล่าวอ้างว่า ไม่มีหลักฐานว่าเป็นตนเองที่เป็นผู้กระทำผิด

**ตารางที่ 30 แสดงค่าความถี่ของคำตอบในคำถามที่ถามว่า วิธีการในการดูแลป่าชุมชนของของท่านให้มีความอุดมสมบูรณ์ อย่างไร**

คำตอบที่ได้รับ	ค่าความถี่	คิดเป็นเปอร์เซ็นต์
ปลูกต้นไม้	6	85.7
ปล่อยไปตามธรรมชาติ	1	14.3
รวม	7	100

**ตารางที่ 31 แสดงค่าความถี่ของคำตอบในคำถามที่ถามว่า ปัญหาที่เกิดจากการดูแลป่าชุมชนของท่านคือ**

คำตอบที่ได้รับ	ค่าความถี่	คิดเป็นเปอร์เซ็นต์
สภาพแวดล้อมมีความแห้งแล้ง	7	100
การลักลอบตัดไม้จากป่าไม้	0	0
รวม	7	100

ตารางที่ 30 และ ตารางที่ 31 ในส่วนของการดูแลป่าชุมชนทางคณะกรรมการป่าชุมชนได้จัดกิจกรรมการปลูกป่าชุมชนขึ้น เพื่อเป็นการปลูกต้นไม้เพิ่มเติม แต่ผลที่ได้ไม่ค่อยมีประสิทธิภาพนักเพราะ พื้นที่อำเภอพนมทวนเป็นพื้นที่ที่แห้งแล้ง จะเห็นได้จากข้อมูลในตารางที่ 6 แต่ก็มีการจัดกิจกรรมโดยให้ประชาชนในหมู่บ้านได้มีโอกาสช่วยกันทำกิจกรรมปลูกป่าชุมชน กันอย่างต่อเนื่อง

### 3. การศึกษาความสัมพันธ์ ความแตกต่างในเรื่องเพศ จะมีความเกี่ยวข้องในด้านการมีทัศนคติในการดูแลป่าไม้มากน้อยเพียงใด

จากการตอบแบบสอบถามจากกลุ่มตัวอย่าง ชาวบ้านในชุมชน ผู้วิจัยได้ทำการตั้งข้อสังเกต ระหว่างความแตกต่างในเรื่องเพศ และการให้ความสำคัญในการรักษาป่าไม้ โดยผู้วิจัยเลือกใช้ การหาความสัมพันธ์ระหว่างข้อสังเกตด้วยวิธีการแจกแจงแบบตารางไขว้ โดยใช้โปรแกรม Statistical Package for the Social Sciences (SPSS) จะเป็นการแจกแจงโดยพิจารณาไปที่ละ 2 ตัวแปรควบคู่กัน ทำให้สามารถ นำมาวิเคราะห์ถึงรายละเอียดได้มากยิ่งขึ้น ซึ่งจากการใช้วิธีการแจกแจงแบบตารางไขว้ดังกล่าว ผู้วิจัยได้ผลการดำเนินงานดังตารางที่ 32

ตารางที่ 32 ตารางแสดงเพศที่มีความแตกต่างกันของผู้ให้ข้อมูลที่มีผลต่อทัศนคติในการดูแลป่าไม้มากน้อยเพียงใด

เพศ	ท่านเห็นความสำคัญในการรักษาป่าไม้มากน้อยเพียงใด				รวม
	น้อยที่สุด	น้อย	มาก	มากที่สุด	
ชาย	3	8	10	37	58
หญิง	0	7	15	19	41
รวม	3	15	25	56	99

จากตารางแสดงเพศที่มีความแตกต่างกัน ของผู้ให้ข้อมูล มีผลต่อทัศนคติในการดูแลป่าไม้มากน้อยเพียงใดทั้งหมดจำนวน 100 คนนั้น แต่เนื่องจากการเก็บแบบสอบถาม มีจำนวน 1 คน ที่ให้ข้อมูลในด้านการให้ทัศนคติ ในการดูแลป่าไม้มากน้อยเพียงใด อย่างไม่ชัดเจน ผู้วิจัยจึงตัดคำตอบในส่วนนั้นไป จึงสามารถเห็นความสัมพันธ์ได้ว่า เพศชายมีจำนวนทั้งหมด 58 คน โดยส่วนมากมีทัศนคติ ที่มีการให้ความสำคัญในการรักษาดูแลป่าไม้เป็นไปในทางที่มาก ถึง

มากที่สุดถึง รวมกันแล้วถึง 47 คน เมื่อเทียบกับเพศหญิง ที่มีจำนวนทั้งสิ้น 41 คน ซึ่งมีทัศนคติว่าตนเองให้ความสำคัญในการรักษาดูแลป่าไม้ เป็นไปในทางที่มาก ถึง มากที่สุดถึง รวมกันแล้วถึง 34 คน ทำให้เห็นว่าเพศชายมีทัศนคติ การให้ความสำคัญในการรักษาดูแลป่าไม้ มากกว่าเพศหญิง แต่เมื่อพิจารณา ทัศนคติ ที่มีการให้ความสำคัญในการรักษาดูแลป่าไม้เป็นไปในทางที่น้อย ถึง น้อยที่สุด จะเห็นได้ว่า เพศชายมีความคิดเห็น รวมกันได้ถึง 11 คน เมื่อเทียบกับเพศหญิงนั้น ที่รวมกันได้ เพียง 7 คน ทำให้เห็นได้ว่าเพศชายมีทัศนคติที่มีความหลากหลาย มากกว่าเพศหญิง จึงได้ข้อสังเกตจากตารางดังกล่าวได้ว่า เพศชายส่วนใหญ่จะมีทัศนคติที่ดีในการให้ความสำคัญ ในการรักษาดูแลป่าไม้ ในขณะที่เดียวกัน ในเพศชายก็มีทัศนคติที่มีความหลากหลายกว่าเพศหญิง อีกด้วย

## บทที่ 5

### บทสรุป อภิปรายผล และข้อเสนอแนะ

การศึกษาค้นคว้าครั้งนี้เป็นการศึกษาเกี่ยวกับแนวคิดการมีส่วนร่วมของประชาชนในการจัดการดูแลป่า ชุมชนบ้านห้วยสะพาน โดยมีวัตถุประสงค์คือจากวัตถุประสงค์ของการทำวิจัย ดังนี้

1. การจัดทำแผนที่ป่าชุมชนบ้านห้วยสะพาน อำเภอ พนมทวน จังหวัด กาญจนบุรี
2. การวิเคราะห์ข้อมูลจากแบบสอบถามเพื่อศึกษา แนวคิดการจัดการดูแลป่าชุมชน

### สรุปผลการวิจัย

#### 1. การจัดทำแผนที่ป่าชุมชนบ้านห้วยสะพาน อำเภอ พนมทวน จังหวัด กาญจนบุรี

จากการลงพื้นที่สำรวจ ป่าชุมชนบ้านห้วยสะพาน ด้วยวิธีการเดินสำรวจ และจากการได้รับข้อมูลจากคณะกรรมการป่าชุมชน ทำให้สามารถจัดทำแผนที่ป่าชุมชนบ้านห้วยสะพาน ที่สามารถเห็นถึงขอบเขต และ อาณาเขตของป่าไม่ได้อย่างชัดเจน รวมถึง การออกเดินสำรวจเส้นทางการเดินทางศึกษาธรรมชาติ ทำให้พบพื้นที่ ที่เป็นพืชสมุนไพร หลากหลายสายพันธุ์ และทำให้ทราบถึงลักษณะทางกายภาพที่สำคัญของป่าชุมชนบ้านห้วยสะพาน ที่มีลักษณะเป็นพื้นที่ราบที่มีความลาดเอียง

##### 1.1 ปัญหาและอุปสรรค ในการจัดทำแผนที่ ป่าชุมชนบ้านห้วยสะพาน

- จากการจัดทำ แผนที่ป่าชุมชนบ้านห้วยสะพาน พบว่า เส้นทางการเดินทางโดยรอบของ พื้นที่ป่า ไม่สามารถใช้ยานพาหนะเข้าไปถึงได้โดยทั้งหมด ต้องใช้วิธีการเดินเท้าเข้าไปในพื้นที่ป่า บางส่วน

- ผู้วิจัยต้องขอความร่วมมือ จากคณะกรรมการป่าชุมชน เพื่อเข้าไปยังพื้นที่ป่าชุมชน ทุกครั้งในการเดินเท้าเข้าไปสำรวจพื้นที่ป่าชุมชน เนื่องจากผู้วิจัย ไม้มีความชำนาญในเส้นทาง การเดินทาง
- เนื่องจากโปรแกรมที่ใช้ในการทำงาน เป็นโปรแกรมที่แสดงผลสามมิติ จึงต้องใช้คอมพิวเตอร์ที่มีประสิทธิภาพค่อนข้างสูง จึงทำให้การสร้างแบบจำลองเป็นไปได้ด้วยความล่าช้า

## 2. การวิเคราะห์ข้อมูล จากแบบสอบถามเพื่อศึกษา แนวคิดการจัดการดูแลป่าชุมชน

จากการตอบแบบสอบถามของประชาชนโดยทั่วไป ของคนในชุมชน สามารถสรุปผลได้ ดังนี้

2.1 เพศ จากการเก็บแบบสอบถามโดยวิธีการสุ่ม จำนวน 100 ชุด พบว่า มีจำนวนเพศชายมากที่สุด โดยมีจำนวนถึง 58 คน ส่วนประชากรหญิงมีจำนวน 42 คน

2.2 อายุ ช่วงอายุของผู้ให้ความร่วมมือ การตอบแบบสอบถาม ส่วนใหญ่ จะมีช่วงอายุอยู่ในช่วง 31 – 40 ปี รองลงมาคือช่วงอายุ 51 – 60 ปี

2.3 ตำแหน่งและหน้าที่ ตำแหน่งหน้าที่ ที่มีส่วนเกี่ยวข้องในการจัดการดูแลป่าชุมชน พบว่า จากการสุ่มทำแบบสอบถาม ร้อยละ 93 จะไม่มีตำแหน่งหน้าที่การทำงาน ที่มีส่วนเกี่ยวข้องในการดูแลป่าชุมชน มีเพียง ร้อยละ 7 เท่านั้น ที่มีตำแหน่งหน้าที่โดยตรง ในการจัดการดูแลป่าชุมชน ซึ่งส่วนใหญ่จะเป็นคณะกรรมการป่าชุมชน

2.4 ความเข้าใจในความเป็นป่าชุมชน พบว่าประชาชน โดยส่วนใหญ่มีความรู้ความเข้าใจ ในความเป็นป่าชุมชนของตนเองเป็นอย่างดี โดยคิดเป็นร้อยละ 75 ลำดับถัดมา สามารถบอกถึงบอกเข้าใจในการเป็นป่าชุมชนในระดับปานกลาง คิดเป็นร้อยละ 20 มีเพียงร้อยละ 5 เท่านั้น ที่มีความเข้าใจในระดับที่น้อย

2.5 การเข้าร่วมกิจกรรมปลูกป่าชุมชน พบว่าประชาชนโดยส่วนใหญ่ มีการให้ความร่วมมือที่ดีในการปลูกป่าเพิ่มเติม เพราะมีการจัดโครงการอย่างเป็นประจำอยู่ทุกปี โดยประชาชนส่วนใหญ่ที่ให้ความร่วมมือในการเข้าร่วมโครงการนั้นสามารถคิดเป็นร้อยละ 61

2.6 การมีความรู้ความเข้าใจในการใช้ประโยชน์ จากป่าชุมชนโดยไม่ทำลายระบบนิเวศ พบว่าประชาชนโดยส่วนใหญ่ ได้รับคำแนะนำจากคณะกรรมการป่าชุมชน ในการให้ความรู้ในการใช้ประโยชน์จากป่าชุมชน โดยที่ไม่เป็นการทำลายระบบนิเวศ โดยประชาชนส่วนใหญ่ที่มีความรู้ความเข้าใจเป็นอย่างดีนั้น คิดเป็นร้อยละ 68

2.7 ความเข้าใจในการดูแลป่าชุมชนบ้านห้วยสะพาน ประชาชนส่วนใหญ่มีความเข้าใจในการรับรู้ว่าการดูแลป่าชุมชนแห่งนี้ได้รับการดูแลจาก สมาชิกในชุมชน คิดเป็นร้อยละ 82 โดยลำดับรองลงมา คิดเป็น ร้อยละ 11 คิดว่าป่าชุมชนของตนได้รับการดูแลจาก เจ้าหน้าที่ป่าไม้

2.8. การมีส่วนร่วมในการเข้าร่วมกิจกรรม การประชุมป่าชุมชนบ้านห้วยสะพาน พบว่าจากการจัดกิจกรรมเกี่ยวกับป่าชุมชนของคนในชุมชนนั้น ประชาชนในชุมชนให้ความสนใจในการให้ความร่วมมือในการเข้าร่วมกิจกรรมอย่างเป็นประจำ อย่างเช่นการจัดการประชุมในทุกๆ เดือน ก็พบว่าประชาชนโดยส่วนใหญ่จะให้ความร่วมมือเป็นอย่างดีโดยคิดเป็นร้อยละ 55

2.9 การรับรู้ข่าวสารด้านป่าชุมชน พบว่าประชาชนในชุมชนโดยส่วนใหญ่ รับรู้ข่าวสารต่างๆ จากคณะกรรมการป่าชุมชน โดยคิดเป็นร้อยละ 84

2.10 การสอบถามความเห็นของคนในชุมชน ในเรื่องของประโยชน์ของป่าชุมชน จากการเก็บแบบสอบถามพบว่า คนในชุมชนโดยส่วนใหญ่ มีความคิดเห็นที่ตนเองได้รับประโยชน์จากป่าชุมชนของตนเองเป็นอย่างมาก โดย คิดเป็นร้อยละ 92

2.11 การสอบถามถึงการใช้ประโยชน์จากป่าชุมชนของประชาชนในหมู่บ้าน โดยส่วนใหญ่ คิดเป็นร้อยละ 60 มีการใช้ประโยชน์จากป่าชุมชนอย่างสม่ำเสมอ และคิดเป็นร้อยละ 36 ที่มีการใช้ประโยชน์จากป่าชุมชน ในลักษณะเป็นครั้งคราว

2.12 การประกอบอาชีพโดยอาศัยผลประโยชน์จากป่าชุมชน พบว่าประชาชน ร้อยละ 88 จะใช้ประโยชน์จากป่าชุมชนในการ ใช้ภายในครัวเรือนเพียงเท่านั้น ส่วนประชาชนที่นำผลประโยชน์ที่ได้จากป่าชุมชนมาประกอบอาชีพ คิดเป็นร้อยละได้เพียง ร้อยละ 10 เท่านั้น

2.13 ชนิดของการเก็บหาของป่า พบว่า ประชาชนส่วนใหญ่ มีการเก็บเห็ด และ ใบเปราะมากที่สุดในช่วงปี โดยคิดเป็นร้อยละ 27 เนื่องจาก ใบเปราะ สามารถเก็บได้ในตลอดทั้งปี ส่วนเห็ด จะพบในจำนวนมากในช่วงหน้าฝน และด้วยเห็ดมีมูลค่าที่สูง ประชาชนจึงมีการเก็บเห็ดเป็นจำนวนมากในระดับต้นๆ

2.14 ช่วงของเดือนในการเก็บหาของป่า ประชาชนโดยส่วนใหญ่ มีการเก็บใบเปราะ และ เห็ด อย่างมากที่สุดในช่วงระยะเวลาภายในหนึ่งปี ซึ่ง ช่วงของการเก็บเห็ดคือช่วงของเดือนพฤศจิกายน ซึ่งคิดเป็นร้อยละ 23 ของเดือนที่มีการเก็บหาของป่ามากที่สุด ส่วนลำดับรองลงมานั้นก็คือ ช่วงเวลาที่สามารถเก็บหาของป่าได้ตลอดทั้งปี นั่นก็คือการเก็บ ใบเปราะ หรือ การดักแด้ เป็นต้น ซึ่งสามารถ คิดเป็นค่าร้อยละ 22

2.15 ความรู้ความเข้าใจในคำว่าระบบนิเวศบริการ จากการสอบถามพูดคุยกับประชาชนในหมู่บ้าน พบว่า คำถามที่ใช้ในการตอบแบบสอบถามในข้อนี้ มีความเป็นวิชาการเกินไป ทำให้ชาวบ้านเกิดความไม่เข้าใจ จึงพบว่าประชาชนในพื้นที่ที่มีความเข้าใจในคำว่า ระบบนิเวศบริการ เป็นจำนวนที่น้อยมาก โดยคิดเป็น ร้อยละ 75

2.16. การให้ความสำคัญกับการรักษาดูแลป่าไม้ ประชาชนในชุมชนโดยส่วนใหญ่ มีความตระหนักในเรื่องของการรักษาดูแลป่าชุมชนของตนเป็นอย่างดี โดยคิดเป็นค่าร้อยละ 55 ซึ่งประชาชนในชุมชน จะเห็นว่าป่าชุมชนมีประโยชน์ต่อตนเอง และมีประโยชน์ต่อคนรุ่นหลังเป็นอย่างมาก

2.17 การบุกรุกพื้นที่ป่าไม้ในปัจจุบัน ในปัจจุบันพบว่า การบุกรุกพื้นที่ป่าไม้ในเขตป่าชุมชนบ้านห้วยสะพานนั้น ไม่มีเหมือนในสมัยก่อนโดยคิดเป็นร้อยละ 90

2.18 การจัดการดูแลป่าชุมชนให้มีความยั่งยืนและความคาดหวังให้มีป่าชุมชนที่มีความอุดมสมบูรณ์จากการพูดคุยสอบถามจากประชาชนในชุมชน พบว่าประชาชนโดยรวม มีความต้องการให้ป่าชุมชนของตนเอง มีอยู่อย่างยั่งยืนต่อไป เพื่อให้คนรุ่นหลังมีป่าชุมชนแห่งนี้ไว้ใช้ประโยชน์ต่อไป โดยคิดเป็นร้อยละ 88

### อภิปรายผล

#### 1.1. การศึกษาวิเคราะห์ ความสัมพันธ์ ความแตกต่างในเรื่องเพศ จะมีความเกี่ยวข้องในด้านการมีทัศนคติในการดูแลป่าไม้มากน้อยเพียงใด

จากการศึกษา ป่าชุมชนบ้านห้วยสะพาน อำเภอพนมทวน จังหวัดกาญจนบุรี พบว่า เพศชาย มีทัศนคติที่หลากหลายในเรื่องของการดูแลป่าไม้มากกว่าเพศหญิง โดยที่เพศชาย มีแนวโน้มที่มีทัศนคติที่ดีในการดูแลป่าไม้ ส่วนเพศหญิงนั้น มีทัศนคติต่อการดูแลป่าไม้ ในการดูแลป่าที่น้อย

**สุชาวลี ชูเอน** ป่าชุมชนในตำบลวังมะปราง อำเภอวังวิเศษ จังหวัดตรัง จากผลการศึกษาพบว่า

กลุ่มตัวอย่างส่วนใหญ่เป็นเพศชาย ซึ่ง มีการรับรู้ข้อมูลข่าวสารเกี่ยวกับป่าชุมชนและการจัดการป่าชุมชน มีแนวโน้มในระดับปานกลาง ส่วนเพศหญิง มีการรับรู้ข้อมูลข่าวสารเกี่ยวกับป่าชุมชนและการจัดการป่าชุมชน มีแนวโน้มในระดับน้อย

**จักรพงษ์ พวงงามชื่น** การพัฒนารูปแบบการมีส่วนร่วมของประชาชนในการจัดการป่าชุมชน กรณีศึกษา บ้านทาป่าเปา ตำบลทาปลาดุก อำเภอแม่ทา จังหวัดลำพูน กลุ่มตัวอย่างผู้ให้ข้อมูลเกือบทั้งหมดเป็นเพศชาย (ร้อยละ 91.67) อายุเฉลี่ยประมาณ 44 ปีชาวบ้านมีระดับการมีส่วนร่วมในการจัดการป่าชุมชนในภาพรวมอยู่ในระดับปานกลาง ส่วนเพศหญิง (ร้อยละ 8.33) มีระดับการมีส่วนร่วมในการจัดการป่าชุมชนในภาพรวม อยู่ในระดับน้อย

**ไพโรจน์ ศชรินทร์** ผลสำเร็จของการจัดการป่าชุมชน: กรณีศึกษาป่าชุมชนบ้านปางเปา ตำบลชีเหล็ก อำเภอแม่แตง จังหวัดเชียงใหม่ พบว่า การมีส่วนร่วมในการบริหารจัดการ และการ



ใช้ประโยชน์จากทรัพยากรในป่าชุมชน 71.9 % ซึ่งมีการบริหารจัดการที่มีแนวโน้มที่ดี ซึ่งโดยส่วนใหญ่เป็นเพศชาย

จากการศึกษาในด้านการมีทัศนคติในการดูแลป่าไม้ จากการศึกษาวิเคราะห์ผลในบทที่ 4 และจากงานวิจัย ที่อ้างอิง มาข้างต้น พบว่าทั้ง 4 งานวิจัย เพศชาย จะมีจำนวนที่มากที่สุด ในการให้แนวคิด หรือการร่วมมือ ในการจัดการที่มีแนวโน้มที่ดี ในการดูแลป่าชุมชนของตน จะเห็นได้จากจำนวน เพศชายที่มีจำนวนมากกว่าเพศหญิง และเนื่องจากเพศชายมีความแข็งแรงกว่าเพศหญิง อาจทำให้ มีการใช้ประโยชน์การใช้ประโยชน์จากทรัพยากรในป่าชุมชนที่หลากหลาย ซึ่งอาจนำไปถึงการจัดการดูแล ที่ดีอีกด้วย

## 1.2 แนวความคิดในการจัดการดูแลป่าชุมชน

แนวความคิดในการจัดการดูแลป่าชุมชน สามารถสรุปผลได้ดังนี้

ประชาชนในพื้นที่ มีทัศนคติที่ดี ต่อป่าชุมชนของตนเอง เนื่องมาจาก ประชาชน เป็นผู้ที่ได้รับประโยชน์โดยตรง ทำให้มีความตระหนัก และห่วงแหน ในทรัพยากรของตน จึงเกิดกระบวนการการเรียนรู้ทั้งที่เป็นจากคำบอกเล่าจากรุ่นสู่รุ่น และจากการให้คำแนะนำ จากคณะกรรมการป่าชุมชน โดยที่ประชาชนโดยส่วนมากมีความต้องการที่จะเห็นป่าชุมชนของตนเองมีความอุดมสมบูรณ์ เหมือนดังในอดีต

## 1.3 แนวทางการจัดการป่าชุมชนบ้านห้วยสะพาน คณะกรรมการป่าชุมชน

แนวทางการจัดการดูแลป่าชุมชนบ้านห้วยสะพาน คณะกรรมการป่าชุมชน สามารถสรุปได้ดังนี้

แนวทางการจัดการดูแลป่าชุมชนบ้านห้วยสะพาน เกิดจากการให้คำแนะนำจาก คณะกรรมการป่าชุมชนบ้านห้วยสะพาน ซึ่งจะเป็นการชี้ให้เห็นผลประโยชน์จากป่าชุมชน ของตนเอง ที่ตนเองเป็นผู้ได้รับประโยชน์ จากป่าชุมชนที่มีทั้งทางตรงและทางอ้อม รวมถึงชี้ให้เห็นถึงประโยชน์ระยะยาว เพื่อให้คนในชุมชนเกิดความห่วงแหน และเกิดกระบวนการอนุรักษ์ป่าชุมชนของตน อีกทั้งส่งเสริมให้เกิดกระบวนการการเรียนรู้ภายในชุมชน

โดยการจัดทำโครงการต่างๆ ขึ้นมา อย่างเช่น การปลูกป่า การส่งเสริมให้คนในชุมชน เข้าร่วมอบรมความรู้เกี่ยวกับป่าชุมชนของตนเพื่อเป็นวิทยากรให้กับ ประชาชนภายนอกที่ สนใจมาศึกษาดูงานป่าชุมชนของตนเอง

### ข้อเสนอแนะจากการศึกษา

1. ควรเลือกใช้ ภาษาที่มีความเข้าใจง่าย ไม่เป็นภาษาวิชาการ ในการทำแบบสอบถาม
2. ควรเตรียมเครื่องมือและข้อมูลในการศึกษาให้พร้อม
3. มีความกระตือรือร้นในการเสาะหาข้อมูลใหม่ๆ นอกเหนือจากที่มีอยู่

### ข้อเสนอแนะในการวิจัยครั้งต่อไป

1. ควรมีการวิจัยเรื่อง ระบบนิเวศบริการ(Ecosystem services) ที่เป็นแบบ เฉพาะเจาะจงเพื่อที่จะเข้าใจระบบอย่างแท้จริง
2. ควรมีการวิจัยที่ศึกษาความสัมพันธ์ของป่าชุมชนและองค์กรต่างๆ เพื่อให้ทราบถึง ปัจจัยภายนอกที่ส่งผลกระทบต่อป่าชุมชนทั้งทางบวก และทางลบ

บรรณานุกรม

### บรรณานุกรม

- จักรพงษ์ พวงงามชื่น.(2556). **การพัฒนารูปแบบการมีส่วนร่วมของประชาชนในการจัดการป่าชุมชน**. วิทยานิพนธ์ , มหาวิทยาลัยแม่โจ้, เชียงใหม่.
- ไพโรจน์ ศชรินทร์.(2556). **ผลสำเร็จของการจัดการป่าชุมชน: กรณีศึกษาป่าชุมชนบ้านปางเปา สาขาวิชาการใช้ที่ดินและการจัดการทรัพยากรธรรมชาติอย่างยั่งยืน**. วิทยานิพนธ์, มหาวิทยาลัยแม่โจ้, เชียงใหม่.
- สุชาวลี ชูเอน.(2555). **การมีส่วนร่วมของประชาชนในการจัดการป่าชุมชน**. วิทยานิพนธ์, มหาวิทยาลัยมหิดล, กรุงเทพมหานคร.
- วิศห์ เศรษฐสุกร.(2553). **การปรับใช้พิธีกรรมและความเชื่อของชุมชนในการจัดการป่าชุมชน** . วิทยานิพนธ์, มหาวิทยาลัยเชียงใหม่, เชียงใหม่.
- สรรพสิทธิ์ เยาวสกุลมาศ.(2552). **การมีส่วนร่วมของประชาชนในการพัฒนาป่าชุมชนบ้านใหม่พัฒนา ตำบลดอนไฟ อำเภอแม่ทะ จังหวัดลำปาง** . วิทยานิพนธ์, มหาวิทยาลัยเชียงใหม่, เชียงใหม่.
- จิราณูช กองเงิน.(2550). **การจัดการป่าชุมชนของชุมชนในชนบท** . วิทยานิพนธ์, มหาวิทยาลัยเชียงใหม่, เชียงใหม่.
- สุรินทร์ สุริยวงศ์.(2545). **ศักยภาพในการจัดการป่าชุมชนที่ส่งผลต่อเศรษฐกิจ และ สังคมของชุมชน** . วิทยานิพนธ์, กระทรวงเกษตรและสหกรณ์, กรุงเทพมหานคร.
- ธานี ภมรนิยม.(2540). **การจัดการป่าชุมชน** . การศึกษาค้นคว้าด้วยตนเอง, โรงพิมพ์องค์การสงเคราะห์ ทหารผ่านศึก, กรุงเทพมหานคร.
- ฉลาดชาย รमितานนท์.(2528). **ป่าไม้สังคมกับการพัฒนาชนบท**. วิทยานิพนธ์, สมาคมสังคมศาสตร์แห่งประเทศไทย, กรุงเทพมหานคร.

สมเด็จพระเทพรัตนราชสุดาฯ สยามบรมราชกุมารี. (4 ตุลาคม 2551). **ป่าชุมชน : การเรียนรู้สู่ผลประโยชน์ที่ยั่งยืน. สืบค้นเมื่อ 10 สิงหาคม 2556, จาก**  
<http://kanchanapisek.or.th/kp14/article/forest/forest.htm>

ศูนย์สารสนเทศ สำนักแผนงานและสารสนเทศ กรมป่าไม้. (1 มกราคม 2556). **พื้นที่ป่าชุมชนโดยรวมของประเทศไทย. สืบค้นเมื่อ 9 ธันวาคม 2556 .จาก**  
[http://forestinfo.forest.go.th/55/fCom\\_area.aspx](http://forestinfo.forest.go.th/55/fCom_area.aspx)

ยุพาพร รูปงาม. (2545). **การมีส่วนร่วมของข้าราชการสำนักงานประมาณ ในการปฏิรูป ระบบราชการ. วิทยานิพนธ์ ศศ.ม, สถาบันบัณฑิตพัฒนบริหารศาสตร์, กรุงเทพมหานคร.**

อนงค์ พัฒนจักร , (2535). **การมีส่วนร่วมของสตรีในการจัดการทรัพยากรป่าไม้กรณีศึกษาบ้านห้วยม่วง จังหวัดขอนแก่น. วิทยานิพนธ์, มหาวิทยาลัยขอนแก่น, ขอนแก่น.**

ไพรัตน์ เดชะรินทร์. (2527). **นโยบายและกลวิธีการมีส่วนร่วมของชุมชนในยุทธศาสตร์การพัฒนาปัจจุบัน ใน การมีส่วนร่วมของประชาชนในการพัฒนา. การศึกษาค้นคว้าด้วยตนเอง, :ศักดิ์โสภากการพิมพ์, กรุงเทพมหานคร.**

ประวัติผู้วิจัย

## ประวัติผู้วิจัย

ชื่อ – นามสกุล	นายพีรภัทร ศรีวัฒน์
วัน เดือน ปี เกิด	10 กรกฎาคม 2534
ที่อยู่ปัจจุบัน	บ้านเลขที่ 126 หมู่ที่ 2 ตำบลปางกู่ อำเภอโนนสัง จังหวัดหนองบัวลำภู 39140
ประวัติการศึกษา	
พ.ศ. 2547	ระดับมัธยมศึกษาตอนต้น โรงเรียนหนองจิวพิทยาคาร อำเภอเมือง จังหวัดหนองบัวลำภู
พ.ศ. 2550	ระดับมัธยมศึกษาตอนปลาย โรงเรียนหนองจิวพิทยาคาร อำเภอเมือง จังหวัดหนองบัวลำภู

## ประวัติผู้วิจัย

ชื่อ – นามสกุล	นายวิศรุต หนูสอน
วัน เดือน ปี เกิด	19 กุมภาพันธ์ 2535
ที่อยู่ปัจจุบัน	บ้านเลขที่ 141 หมู่ที่ 5 ตำบลไทรนอก อำเภอคลองไทรลาด จังหวัดสุโขทัย 64170
ประวัติการศึกษา	
พ.ศ. 2547	ระดับมัธยมศึกษาตอนต้น โรงเรียนพิษณุโลกพิทยาคม อำเภอเมือง จังหวัดพิษณุโลก
พ.ศ. 2550	ระดับมัธยมศึกษาตอนปลาย โรงเรียนพิษณุโลกพิทยาคม อำเภอเมือง จังหวัดพิษณุโลก