



การทำแผนที่ความยากจนในชาวประมงพื้นบ้าน  
กรณีศึกษา ตำบลสองคลอง อำเภอบางปะกง จังหวัดฉะเชิงเทรา

Poverty Mapping in Small-Scale Fisheries

A Case Study: Song Khlong Subdistrict, Bang Pakong District, Chachoengsao Province

สมิทธิ์ เปี่ยมแสง

ลิขสิทธิ์ มหาวิทยาลัยนเรศวร

Copyright by Naresuan University  
All rights reserved

วิทยานิพนธ์ระดับปริญญาตรี เสนอภาควิชาทรัพยากรธรรมชาติและสิ่งแวดล้อม  
คณะเกษตรศาสตร์ ทรัพยากรธรรมชาติและสิ่งแวดล้อม มหาวิทยาลัยนเรศวร  
เพื่อเป็นส่วนหนึ่งของการศึกษาลัทธิปริญาวิทยาศาสตร์บัณฑิต

สาขาวิชาภูมิศาสตร์

ธันวาคม 2560

ลิขสิทธิ์เป็นของมหาวิทยาลัยนเรศวร

อาจารย์ที่ปรึกษา ประธานบริหารหลักสูตรวิทยาศาสตร์บัณฑิต สาขาวิชาภูมิศาสตร์ และ  
หัวหน้าภาควิชาทรัพยากรธรรมชาติและสิ่งแวดล้อม คณะเกษตรศาสตร์ทรัพยากรธรรมชาติและ  
สิ่งแวดล้อม มหาวิทยาลัยนเรศวร ได้พิจารณาวิทยานิพนธ์เรื่อง การทำแผนที่ความยากจนใน  
ชาวประมงพื้นบ้าน กรณีศึกษา ตำบลสองคลอง อำเภอบางปะกง จังหวัดฉะเชิงเทรา" เห็นสมควรรับ  
เป็นส่วนหนึ่งของการศึกษาตามหลักสูตรปริญญาวิทยาศาสตรบัณฑิตของมหาวิทยาลัยนเรศวร



(อาจารย์ ัญญาลักษณ์ จันทร์สมบัติ)  
อาจารย์ที่ปรึกษา



(รองศาสตราจารย์ พัฒนา ราชวงศ์)  
ประธานบริหารหลักสูตรวิทยาศาสตรบัณฑิต สาขาวิชาภูมิศาสตร์



(อาจารย์ ดร.ชาญยุทธ กฤตสุนันท์กุล)  
หัวหน้าภาควิชาทรัพยากรธรรมชาติและสิ่งแวดล้อม

## ประกาศคุณูปการ

วิทยานิพนธ์เรื่องการทำแผนที่ความยากจนในชาวประมงพื้นบ้าน กรณีศึกษา ตำบลสองคลอง อำเภอบางปะกง จังหวัดฉะเชิงเทรา สำเร็จลุล่วงไปด้วยดี เนื่องด้วยคำแนะนำและการให้คำปรึกษา จากอาจารย์ที่ปรึกษาวิทยานิพนธ์ ธีรญาธัคน์ จันทร์สมบัติ ซึ่งท่านได้ให้คำแนะนำ ข้อคิดเห็นและ แก้ไขข้อบกพร่องต่าง ๆ ที่มีประโยชน์ต่อการทำวิทยานิพนธ์ครั้งนี้ด้วยความเอาใจใส่อย่างยิ่ง ผู้วิจัยถือ โอกาสนี้กราบขอบพระคุณเป็นอย่างสูง

ขอขอบพระคุณคณาจารย์สาขาวิชาภูมิศาสตร์ คณะเกษตรศาสตร์ ทรัพยากรธรรมชาติและ สิ่งแวดล้อม ที่ช่วยให้คำแนะนำและถ่ายทอดความรู้วิทยาการอันมีคุณค่ายิ่ง ซึ่งเป็นประโยชน์ต่อการ วิจัย ซึ่งทำให้ผู้วิจัยมีความรู้ความสามารถในการทำวิทยานิพนธ์จนเป็นผลสำเร็จ

ขอขอบพระคุณองค์การบริหารส่วนตำบลสองคลอง อำเภอบางปะกง จังหวัดฉะเชิงเทรา ที่ได้ กรรณาให้ความอนุเคราะห์ในด้านต่าง ๆ ทั้งด้านสถานที่ และสิ่งอำนวยความสะดวกในการลงพื้นที่เก็บ แบบสัมภาษณ์

ขอบพระคุณชาวประมงพื้นบ้านตำบลสองคลอง อำเภอบางปะกง จังหวัดฉะเชิงเทรา ที่ได้สละ เวลาและให้ความร่วมมือเป็นอย่างดีในการตอบแบบสัมภาษณ์

ขอขอบคุณเพื่อน ๆ ที่ให้คำแนะนำและ และช่วยเหลือในการเก็บข้อมูลภาคสนามและข้อมูล จากแบบสัมภาษณ์ในการศึกษาวิจัยครั้งนี้

สุดท้ายนี้ขอกราบขอบพระคุณ บิดามารดาที่คอยเป็นกำลังใจและคอยสนับสนุนในทุกเรื่อง หากการศึกษาครั้งนี้มีข้อผิดพลาดประการใด ผู้วิจัยจึงใคร่ขออภัยมา ณ ที่นี้ด้วย

ลิขสิทธิ์ มหาวิทยาลัยนเรศวร

Copyright by Naresuan University

สมิทธิ์ เปี่ยมแสง

All rights reserved

ชื่อเรื่อง	การทำแผนที่ความยากจนในชาวประมงพื้นบ้าน กรณีศึกษา ตำบลสองคลอง อำเภอบางปะกง จังหวัดฉะเชิงเทรา
ผู้วิจัย	สมิทธิ์ เปี่ยมแสง
อาจารย์ที่ปรึกษา	อาจารย์ ทัศนญาณต์ จันทร์สมบัติ
ชื่อปริญญา	วิทยานิพนธ์ วท.บ สาขาวิชาภูมิศาสตร์, มหาวิทยาลัยนเรศวร, 2560
คำสำคัญ	ความยากจน, ความยากจนในชาวประมงพื้นบ้าน, แผนที่ความ ยากจน

### บทคัดย่อ

ความยากจนถือเป็นปัญหาที่เกิดจาก ความขาดแคลน และความไม่มั่นคงทางเศรษฐกิจ ส่งผลให้เกิดปัญหาต่อการพัฒนาคุณภาพชีวิต ซึ่งในประเทศไทยถือเป็นปัญหาที่สั่งสมมายาวนาน และถือเป็นปัญหาที่มีความสำคัญในระดับชาติ อาชีพประมงพื้นบ้านถือเป็นอาชีพหนึ่งที่ประสบกับปัญหา ความยากจน ถึงแม้ว่าราคาสัตว์น้ำที่จับมาได้จะมีราคาสูงก็ตาม จากข้อมูลขององค์การอาหารและ การเกษตรแห่งสหประชาชาติ (2014) ระบุว่าชาวประมงพื้นบ้านเป็นผู้มีรายได้น้อย ดังนั้นงานวิจัยชิ้นนี้ จึงทำการวิเคราะห์ปัจจัยที่ส่งผลต่อความยากจนในชาวประมงพื้นบ้านของประเทศไทย กรณีศึกษา ตำบลสองคลอง อำเภอบางปะกง จังหวัดฉะเชิงเทรา จากประชากรตัวอย่าง 32 ครัวเรือน โดยใช้วิธีการ ทางสถิติการวิเคราะห์การถดถอยเชิงพหุคูณ และการวิเคราะห์ข้อมูลด้วยระบบสารสนเทศภูมิศาสตร์ ด้วยวิธีการประมาณค่าเชิงพื้นที่ (Inverse Distance Weight : IDW) ผลการศึกษาพบว่า ปัจจัยที่ส่งผล กระทบต่อความยากจนของชาวประมงพื้นบ้านพื้นที่ตำบลสองคลอง คือ 1.) รายได้จากการทำประมง และ 2.) รายนอกการทำประมง มีค่า  $R^2 = 0.78$  ที่ระดับความเชื่อมั่น ร้อยละ 95 และพบว่า มีชาวประมง พื้นบ้านประสบปัญหาความยากจนคือมีรายได้ต่ำกว่าเส้นความยากจน ในพื้นที่ 2 หมู่บ้าน คือ หมู่ 2 บ้านคลองเจริญวัย และหมู่ 9 บ้านคลองหงส์ทอง มีชาวประมงพื้นบ้านที่จัดอยู่ในระดับจนมาก ร้อยละ 53 และชาวประมงพื้นบ้านที่จัดอยู่ในระดับไม่ยากจน ร้อยละ 47

**Title of Thesis** Poverty Mapping in Small-Scale Fisheries  
A Case Study: Song Khlong Subdistrict, Bang Pakong  
District, Chachoengsao Province

**Researcher** Smith Paimsang

**Thesis advisors** Tanyalak Chansombat

**Degree** Thesis Bachelor of Science Geography,  
Naresuan University, 2016

**Keywords** poverty, small-scale fisheries, poverty mapping

#### ABSTRACT

Poverty is a problem from economic shortage and instability. It also causes the problems to quality of life development. In Thailand, it has been a long-standing problem, and has been also a major national problem. The small-scale fisheries is a profession that faces poverty even there is a high price of captured aquatic animals. Based on data from the Food and Agriculture Organization of the United Nations (2014), the small-scale fisheries were low-income earners. Thus, this research focuses on analyzing factors which affected the poverty of Thai small-scale fisheries: A case study of Song Khlong Subdistrict, Bang Pakong District, Chachoengsao using population sample of 32 households by using statistical methods, multiple regression analysis and Inverse Distance Weight (IDW) data analysis. The result revealed that the factors which affected the poverty of Song Khlong local fishermen were 1.) income that came from fishing and 2.) income that came from other sources other than fishing. The  $R^2$  value was 0.78 at 95% of confidence level. In addition, it also revealed that the small-scale fisheries who faced poverty had income lower than poverty line in two villages: Moo 2 Ban Khlong Charoen Wai and Moo 9 Ban Khlong Hong Thong. There were 53% of fishermen who were very poor, and 47% that were not poor.

## สารบัญ

บทที่	หน้า
1 บทนำ.....	1
ที่มาและความสำคัญของปัญหา.....	1
วัตถุประสงค์ของการศึกษา.....	3
ขอบเขตการศึกษา.....	3
นิยามศัพท์เฉพาะ.....	4
กรอบแนวคิดในการศึกษา.....	5
ประโยชน์ที่จะได้รับ.....	6
2 เอกสารและงานวิจัยที่เกี่ยวข้อง.....	7
ความยากจนในประเทศไทย.....	7
นิยามของปัญหาความยากจน.....	8
สาเหตุของปัญหาความยากจนในประเทศไทย.....	9
สถานการณ์ความยากจนในประเทศไทย.....	12
ความสำคัญของประมงทะเล.....	13
ประมงพื้นบ้าน.....	15
งานวิจัยที่เกี่ยวข้อง.....	16
3 วิธีดำเนินงานวิจัย.....	21
ขั้นตอนดำเนินงานวิจัย.....	21
ประชากรและกลุ่มตัวอย่าง.....	23
เครื่องมือที่ใช้ในการศึกษา.....	23
วิธีการรวบรวมข้อมูล.....	24
การวิเคราะห์ข้อมูล.....	25

## สารบัญ (ต่อ)

บทที่	หน้า
4 ผลการวิจัย.....	26
การวิเคราะห์ข้อมูลจากแบบสัมภาษณ์.....	26
ลักษณะทั่วไปและสภาพครัวเรือน.....	26
เศรษฐกิจและการประกอบอาชีพ.....	29
ต้นทุนการผลิตในการทำประมง.....	34
ปัญหาและแนวทางการแก้ปัญหาความยากจน.....	35
ค่านิยมของชาวประมง.....	37
การวิเคราะห์หาปัจจัยที่ส่งผลต่อความยากจนด้วยการวิเคราะห์การถดถอย เชิงพหุคูณ.....	40
การวิเคราะห์ข้อมูลจากแผนที่ความยากจน.....	43
5 สรุป อภิปรายผล และข้อเสนอแนะ.....	49
สรุปผล.....	49
ปัจจัยทางด้านบุคคล ปัจจัยทางด้านเศรษฐกิจของและต้นทุนการ ผลิตของชาวประมงพื้นบ้าน.....	49
การวิเคราะห์ปัจจัยที่มีผลกระทบต่อความยากจนในชาวประมง พื้นบ้าน.....	51
การวิเคราะห์แผนที่ความยากจนของชาวประมงพื้นบ้าน.....	52
อภิปรายผล.....	52
ข้อเสนอแนะ.....	53

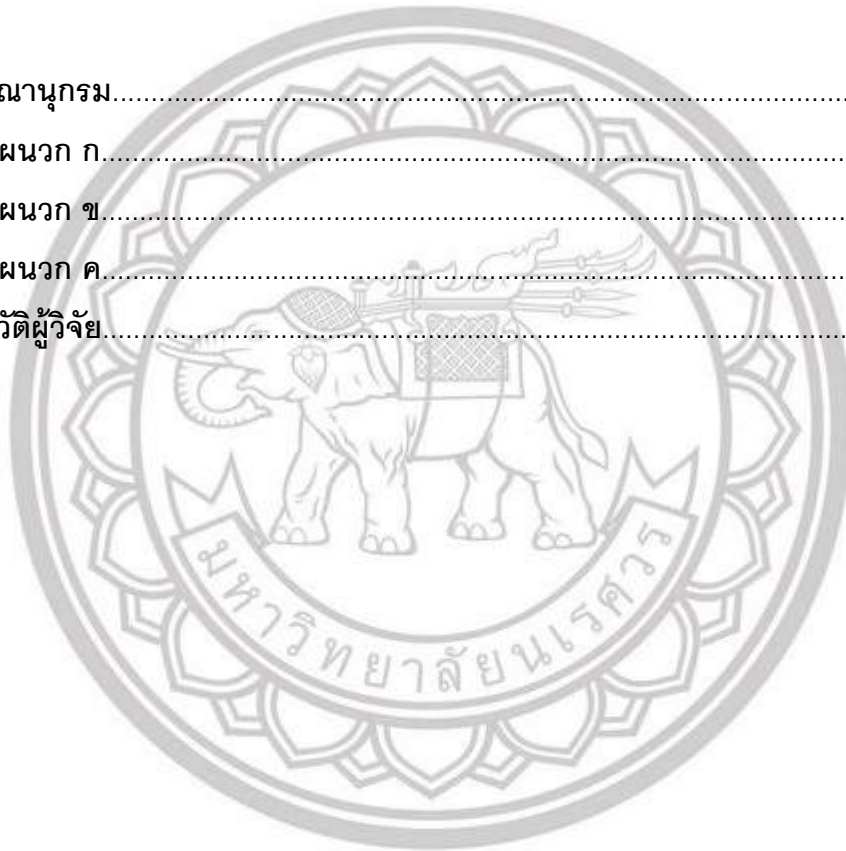
ลิขสิทธิ์ มหาวิทยาลัยศรีนครินทรวิถียุโรป

Copyright by Naresuan University

All rights reserved

## สารบัญ (ต่อ)

บทที่	หน้า
บรรณานุกรม.....	55
ภาคผนวก ก.....	56
ภาคผนวก ข.....	66
ภาคผนวก ค.....	70
ประวัติผู้วิจัย.....	76



ลิขสิทธิ์ มหาวิทยาลัยนเรศวร

Copyright by Naresuan University

All rights reserved



## สารบัญตาราง

ตาราง	หน้า
1	ขั้นตอนตามช่วงเวลาของการดำเนินการวิจัย..... 22
2	ข้อมูลทั่วไปของผู้ตอบแบบสัมภาษณ์..... 27
3	ข้อมูลทั่วไปของผู้ตอบแบบสัมภาษณ์ (ต่อ)..... 28
4	รายได้จากการทำประมงต่อปี..... 30
5	รายได้นอกการทำประมงต่อปี..... 30
6	รายได้รวมทั้งครัวเรือนต่อปี..... 31
7	รายจ่ายรวมทั้งครัวเรือนต่อปี..... 32
8	หนี้สิน..... 32
9	ความเพียงพอของรายได้ต่อการครองชีพ..... 33
10	สิทธิในการครอบครองที่อยู่อาศัย..... 33
11	การลงทะเบียนเป็นผู้มีรายได้น้อย..... 34
12	ต้นทุนการผลิต..... 34
13	สาเหตุของความยากจนในความคิดของชาวประมงพื้นบ้าน..... 35
14	แนวทางการแก้ปัญหาความยากจนในความคิดของชาวประมงพื้นบ้าน..... 36
15	ค่านิยมของชาวประมง..... 37
16	ค่านิยมของชาวประมง (ต่อ) ..... 38
17	ผลการวิเคราะห์การถดถอยเชิงพหุคูณ..... 41
18	ANOVA..... 42
19	ค่าประมาณสัมประสิทธิ์การถดถอย..... 42

Copyright by Naresuan University

All rights reserved

## สารบัญภาพ

ภาพ	หน้า
1 แสดงแผนที่พื้นที่ชายฝั่งของ ตำบลสองคลอง อำเภอบางปะกง จังหวัดฉะเชิงเทรา...	4
2 กรอบแนวความคิด.....	5
3 รายได้ชาวประมงพื้นบ้านเปรียบเทียบกับเส้นความยากจน.....	44
4 แผนที่แสดงรายได้นอกรการทำประมง (หน่วย:บาท/ปี).....	45
5 แผนที่แสดงรายได้นอกรการทำประมง (หน่วย:บาท/ปี).....	46
6 แผนที่ความยากจนของชาวประมงพื้นบ้านจากรายได้สุทธิ (บาท/ปี) เทียบกับเส้นความยากจนของจังหวัดฉะเชิงเทรา ปี 2558 (32,664 บาท/ปี).....	47

ลิขสิทธิ์ มหาวิทยาลัยนเรศวร

Copyright by Naresuan University

All rights reserved

## บทที่ 1

### บทนำ

#### 1.1 ความเป็นมาและความสำคัญของปัญหา

ความยากจนเป็นปัญหาทางเศรษฐกิจและสังคมที่สำคัญนับตั้งแต่แผนพัฒนาฯ ฉบับที่ห้าเป็นต้นมา ได้ระบุแนวทางและนโยบายแก้ปัญหาความยากจนและการกระจายความเจริญให้ทั่วถึงทุกภูมิภาค แต่ปัญหาความยากจนเป็นประเด็นที่ซับซ้อน ซึ่งมาตรการสวัสดิการ (การช่วยเหลือเป็นตัวเงินหรือข้าวของ) เป็นเพียงส่วนหนึ่งเท่านั้นจำเป็นต้องค้นหามาตรการอื่นๆ ที่แก้ปัญหาที่ต้นเหตุ (ทั้งด้านการศึกษา สุขอนามัย ส่งเสริมอาชีพ สนับสนุนเงินทุน การตลาด การให้สิทธิตามกฎหมายและ สร้างโอกาสทางสังคม ฯลฯ) จากผลการวิจัยหลายชิ้นในช่วงเวลากว่าสามสิบปี พบว่าอัตราความยากจนของไทยลดลงอันเป็นผลสืบเนื่องจากการขยายตัวทางเศรษฐกิจ แต่ปัญหาความยากจนยังอยู่ และเมื่อเกิดวิกฤตเศรษฐกิจในปี 2540 อัตราความยากจนเพิ่มขึ้นอย่างมาก การว่างงานมีผลทำให้คนรวยหรือฐานะปานกลางกลับกลายเป็นคนจน ส่วนครัวเรือนยากจนยิ่งตกในสภาพลำบากยิ่งขึ้น เนื่องจากสมาชิกของครัวเรือนตกงาน หรืออาชีพการงานอื่นๆ (เช่น เป็นแรงงานรับจ้างหรือรับจ้างทำของ ซึ่งมีรายได้น้อยอยู่แล้ว) ผิดเคืองลงไป อันเป็นผลสืบเนื่องจากการชะลอตัวทางเศรษฐกิจ และความไม่มั่นใจในการลงทุน รายงานการวิจัยในต่างประเทศยืนยันว่ากลุ่มครัวเรือนยากจนเป็นกลุ่มที่ประสบความยากลำบากในการดำรงชีวิตมากที่สุดเมื่อเกิดภาวะวิกฤตเศรษฐกิจ

ความยากจนเป็นปัญหาที่เกิดขึ้นในประเทศที่กำลังพัฒนา ซึ่งในประเทศไทยนั้นความยากจนเป็นปัญหาที่สั่งสมมาเป็นเวลานาน ส่งผลต่อความเป็นอยู่ของบุคคลทำให้เกิดความทุกข์ยาก และยังคงส่งผลให้ไม่สามารถจะพัฒนาคุณภาพชีวิตให้ดีขึ้นตามที่ควรได้ ทำให้ขาดโอกาสในด้านต่างๆ ซึ่งปัญหานี้จะส่งผลไปถึงในเรื่องการพัฒนาในระดับประเทศด้วย การทำประมงนั้นถือเป็นส่วนทำรายได้ให้กับประเทศเป็นจำนวนมาก ประเทศไทยส่งออกสัตว์น้ำและผลิตภัณฑ์สัตว์น้ำปีละกว่าล้านตัน ซึ่งเป็นมูลค่ากว่าสองแสนล้านบาทต่อปี (กรมประมง, 2556) แต่อย่างไรก็ตามชาวประมงพื้นบ้านก็ยังคงประสบปัญหาความยากจน กล่าวคือมีรายได้ต่ำกว่าเส้นความยากจนที่กำหนด (องค์การอาหารและการเกษตรแห่งสหประชาชาติ : FAO)

ผลผลิตการประมงทะเลในปี 2556 ตามสถิติของกรมประมง อยู่ที่ 1.8 ล้านตัน ซึ่งผลผลิตส่วนใหญ่ได้จากการทำประมงทะเลด้วยเครื่องมือทำการประมงที่มีประสิทธิภาพ เช่น อวนลอย อวนรุน อวนลาก อวนล้อม เบ็ดราว เป็นต้น ที่ประกอบอยู่กับเรือประมงจำนวนไม่น้อยกว่า 58,119 ลำ ในพื้นที่ทำการประมงในอาณาเขตประเทศไทย 6 แห่ง ได้แก่ อ่าวไทยฝั่งตะวันออก อ่าวไทยตอนใน อ่าวไทยฝั่งตะวันตกตอนบน อ่าวไทยฝั่งตะวันตกตอนล่าง อ่าวไทยตอนกลาง และฝั่งทะเลอันดามัน รวมทั้งการทำประมงนอกน่านน้ำในประเทศเพื่อนบ้าน และการทำประมงในทะเลหลวงด้วย ผลผลิตการประมงส่วนหนึ่งได้นำมาใช้บริโภคเป็นอาหารโปรตีนที่สำคัญสำหรับคนในประเทศ ผลผลิตอีกส่วนถูกส่งออกขายสู่ตลาดโลกนำเงินตราเข้าสู่ประเทศ โดยในปี 2556 ประเทศไทยได้ดุลการค้าสัตว์น้ำทั้งหมด 128,155 ล้านบาท

จากข้อมูลขององค์การอาหารและการเกษตรแห่งสหประชาชาติ หรือ FAO (2014) ระบุว่า กว่าร้อยละ 90 ของชาวประมงขนาดเล็กหรือชาวประมงพื้นบ้านอาศัยอยู่ในประเทศที่กำลังพัฒนา ครึ่งหนึ่งของปลาที่จับได้ในโลก มาจากการทำประมงขนาดเล็กในประเทศที่กำลังพัฒนา และร้อยละ 90 – 95 ของปลาที่จับได้จากการทำประมงขนาดเล็ก เป็นอาหารของคนในท้องถิ่น แต่ชาวประมง 5.8 ล้านคนมีรายได้น้อยกว่า 1 ดอลลาร์ หรือประมาณ 32 บาทต่อวัน

เพื่อแก้ไขปัญหาความยากจนจำเป็นที่จะต้องมีความรู้เกี่ยวกับสภาพความเป็นอยู่ของประชาชนในแต่ละท้องที่ที่ถูกต้อง แต่ข้อมูลเชิงพื้นที่เกี่ยวกับความยากจนที่มีอยู่ในปัจจุบันไม่สามารถให้รายละเอียด ถูกต้องเพียงพอในการนำไปใช้ ในการวางแผน กำหนดนโยบาย และโครงการต่าง ๆ เพื่อแก้ไขปัญหา ความยากจนได้อย่างมีประสิทธิภาพและประสิทธิผล การจัดทำแผนที่ความยากจน (Poverty Mapping) จะทำให้ได้ข้อมูลความยากจนในระดับพื้นที่ย่อยตั้งแต่จังหวัด อำเภอ ตำบล และหมู่บ้าน ที่จะช่วยให้รู้ว่า คนจนอาศัยอยู่ที่ใดบ้าง ระดับความยากจน และการกระจายรายได้เป็นอย่างไร ซึ่งรัฐบาลสามารถนำไปใช้ ประโยชน์ในการกำหนดพื้นที่ยากจนเป้าหมายได้ชัดเจนมากขึ้น อันจะเป็นผลให้การนำนโยบายแก้ไขปัญหา ความยากจนลงไปสู่เป้าหมายคนยากจนที่แท้จริง นอกจากนี้ช่วยในการจัดสรรงบประมาณและทรัพยากรให้ สอดคล้องกับจำนวนคนจนและระดับความยากจน รวมทั้งช่วยในการประเมินผลการดำเนินงานตามนโยบายจัดความยากจนของรัฐบาล

ซึ่งข้อมูลจากสถิติการประมงแห่งประเทศไทยจากทำขึ้นปลาที่สำคัญ ๆ ของจังหวัด แสดงให้เห็นว่าปริมาณสัตว์น้ำของจังหวัดฉะเชิงเทรามีจำนวนลดลงจากปี 2550 มีปริมาณสัตว์น้ำเค็มที่จับได้ถึง 2,450 ตัน แต่ในปี 2556 มีปริมาณสัตว์น้ำเค็มที่จับได้แค่ 363 ตัน ซึ่งอาจเป็นสาเหตุทำให้รายได้ของชาวประมงพื้นบ้านลดลง และส่งผลต่อความยากจนของชาวประมงพื้นบ้าน เพราะเหตุนี้ผู้วิจัยจึงมีความสนใจที่จะศึกษาปัจจัยที่ส่งผลกระทบต่อความยากจนของชาวประมงพื้นบ้าน และรูปแบบการกระจายตัวของครัวเรือนที่ยากจน การวิจัยครั้งนี้จะเป็นประโยชน์ต่อหน่วยงานที่เกี่ยวข้องกับการแก้ปัญหาความยากจนในชาวประมงพื้นบ้าน เพื่อการพัฒนาประเทศในอนาคต

## 1.2 วัตถุประสงค์ของการศึกษา

1. เพื่อวิเคราะห์หาปัจจัยที่ส่งผลกระทบต่อความยากจนของชาวประมงพื้นบ้าน
2. เพื่อทำแผนที่ความยากจนของชาวประมงพื้นบ้าน

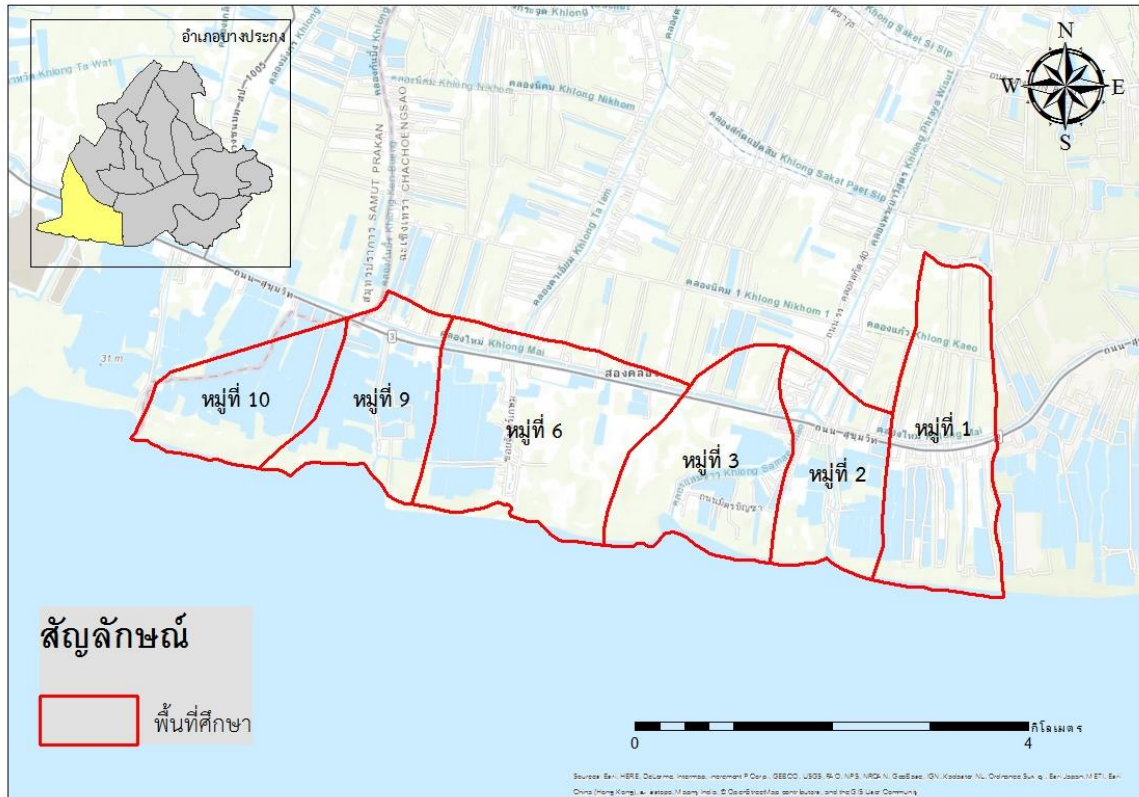
## 1.3 ขอบเขตการศึกษา

### ขอบเขตเชิงพื้นที่

พื้นที่ศึกษาในการวิจัยครั้งนี้คือชุมชนชาวประมงพื้นบ้านในหมู่ที่ 2 บ้านคลองเจริญวัย และหมู่ที่ 9 บ้านคลองหงส์ทอง ตำบลสองคลอง อำเภอบางปะกง จังหวัดฉะเชิงเทรา

### ขอบเขตด้านประชากร

ในการศึกษาครั้งนี้ใช้กลุ่มตัวอย่างชาวประมงที่เป็นชาวประมงพื้นบ้านของ ตำบลสองคลอง อำเภอบางปะกง จังหวัดฉะเชิงเทรา ในพื้นที่ 2 หมู่ โดยการสุ่มตัวอย่างชาวประมงพื้นบ้าน 32 คน คิดเป็นร้อยละ 26.67 ของประชากรชาวประมงพื้นบ้านในพื้นที่ศึกษา



ภาพ 1.1 แสดงแผนที่พื้นที่ชายฝั่งของ ตำบลสองคลอง อำเภอบางปะกง จังหวัดฉะเชิงเทรา

#### 1.4 นิยามศัพท์เฉพาะ

1.4.1. การประมง หมายความว่า การทำการประมง การเพาะเลี้ยงสัตว์น้ำ การดูแลรักษาสัตว์น้ำ การแปรรูปสัตว์น้ำ และหมายความรวมถึงการกระทำใด ๆ ที่เป็นการสนับสนุนการทำการประมง (พระราชกำหนดการประมง พ.ศ. 2558)

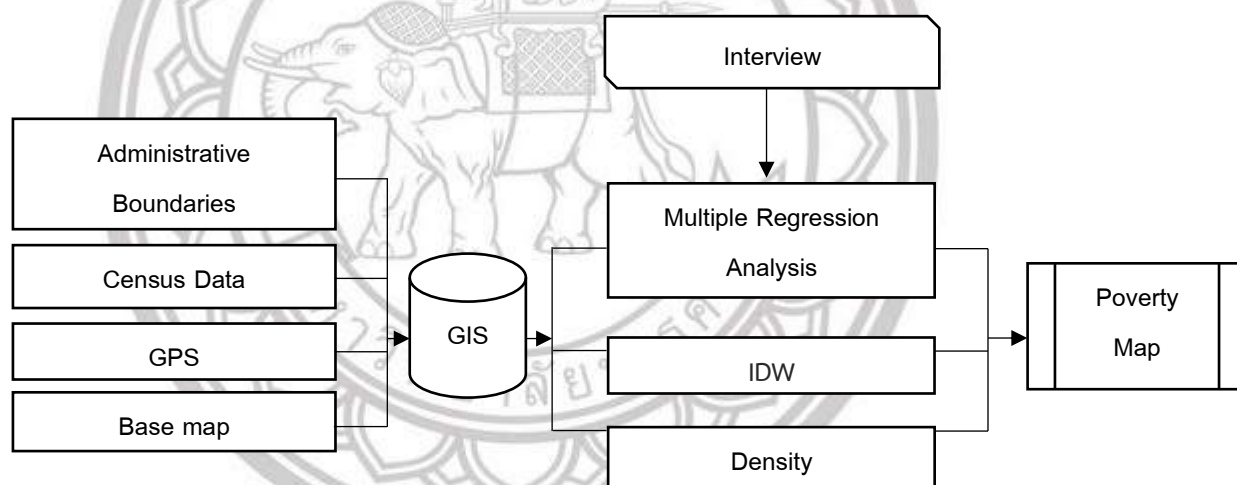
1.4.2. ทำการประมง หมายความว่า ค้นหา ล่อ จับ ได้มา หรือเก็บสัตว์น้ำหรือการกระทำใด ๆ ที่มีจุดมุ่งหมายเพื่อล่อ จับ ได้มา หรือเก็บสัตว์น้ำในที่จับสัตว์น้ำ (พระราชกำหนดการประมง พ.ศ. 2558)

1.4.3. ที่จับสัตว์น้ำ หมายความว่า ที่ที่มีน้ำขังหรือไหล และหาดทั้งปวงที่เป็นสาธารณสมบัติของแผ่นดินรวมทั้งป่าไม้และพื้นดินที่มีน้ำท่วมตามธรรมชาติ ไม่ว่าจะเป็นสาธารณสมบัติของแผ่นดินหรือที่ดินของเอกชนรวมทั้งทะเล (พระราชกำหนดการประมง พ.ศ. 2558)

1.4.4. ประมงพื้นบ้าน หมายความว่า การทำการประมงในเขตทะเลชายฝั่งไม่ว่าจะใช้เรือประมงหรือใช้เครื่องมือโดยไม่ใช้เรือประมง ทั้งนี้ ที่มีใช้เป็นการประมงพาณิชย์ (พระราชกำหนดการประมง พ.ศ. 2558)

1.4.5. เส้นความยากจน (poverty line) คือ เครื่องมือในการกำหนดเกณฑ์ความต้องการพื้นฐานขั้นต่ำของบุคคล ถ้าบุคคลใดมีรายได้ต่ำกว่าเส้นความยากจน ก็พิจารณาได้ว่าบุคคลนั้นเป็นคนจน

## 1.5 กรอบแนวคิดในการศึกษา



ภาพ 1.2 กรอบแนวความคิด

จากภาพ 1.2 กรอบแนวคิดแสดงถึงกระบวนการในการศึกษา โดยเริ่มจากเก็บรวบรวมข้อมูลขอบเขตการปกครอง (Administrative Boundaries) สำมะโนประชากร (Census Data) พิกัดตำแหน่ง (GPS) และแผนที่ชุมชน (Base Map) และใช้ระบบสารสนเทศภูมิศาสตร์ (GIS) ในการวิเคราะห์ข้อมูลร่วมกับแบบสัมพัทธ์ที่ลงพื้นที่นำข้อมูลมาวิเคราะห์ ด้วยวิธีการการวิเคราะห์การถดถอยเชิงพหุคูณ (Multiple Regression Analysis) การประมาณค่าเชิงพื้นที่ (Inverse Distance Weight : IDW) และการหาความหนาแน่น (Density) เพื่อหารูปแบบการกระจายตัวและปัจจัยที่ส่งผลต่อความยากจนของครัวเรือนชาวประมง และจัดทำแผนที่

## 1.6 ประโยชน์ที่จะได้รับ

1. ได้แผนที่แสดงความยากจนของชาวประมงพื้นบ้านในพื้นที่ ตำบลสองคลอง อำเภอบางปะกง จังหวัดฉะเชิงเทรา
2. ทราบถึงปัจจัยที่ส่งผลกระทบต่อความยากจนของชาวประมงพื้นบ้าน ตำบลสองคลอง อำเภอบางปะกง จังหวัดฉะเชิงเทรา



ลิขสิทธิ์ มหาวิทยาลัยนเรศวร

Copyright by Naresuan University

All rights reserved



## บทที่ 2

### เอกสารและงานวิจัยที่เกี่ยวข้อง

#### 2.1 ความยากจนในประเทศไทย

ความยากจนหมายถึง การขาดแคลนทางทรัพยากรหรือเศรษฐกิจ ซึ่งเป็นสถานการณ์ที่มีขึ้นแก่ผู้ใดผู้หนึ่งแล้ว ย่อมก่อให้เกิดความเดือดร้อนและพึ่งตนเองไม่ได้ ด้วยเหตุนี้จึงทำให้ผู้นั้นไม่สามารถที่จะใช้ประสิทธิภาพทั้งทางร่างกาย และทางสมองให้ประโยชน์อย่างเต็มที่ (สุวิทย์ รุ่งวิสัย 2526: 193) ความยากจน (poverty) เป็นปัญหาของสังคมไทยที่มีมาช้านานมากกว่า 40 ปี คนจนในที่นี่หมายถึงคนที่มีรายได้ที่มีไม่เพียงพอต่อการยังชีพขั้นพื้นฐานในสังคมซึ่งมีประมาณ 1 ใน 3 ของประชากรในประเทศทั้งหมดหรือประมาณ 18 ล้านคนของประชากรทั้งหมด หลังจากช่วงที่มีการเจริญเติบโตทางเศรษฐกิจอย่างต่อเนื่อง โดยเฉพาะในช่วงปี พ.ศ.2531 ได้ช่วยให้จำนวนคนยากจนในประเทศลดจำนวนน้อยลง แต่มาในช่วงปี พ.ศ.2540 – 2549 ประเทศไทยยังคงมีจำนวนคนยากจนที่มีรายได้ต่ำกว่า 1,386 บาท / เดือน อยู่ถึงร้อยละ 10 หรือ ประมาณ 6 ล้านกว่าคน และถ้าหากรวมคนจนที่เกือบยากจนที่มีรายได้ไม่เกิน 1,600 บาท/เดือน ประมาณ 8 ล้านกว่าคน หากนำทั้งสองส่วนมารวมกันแล้ว ประเทศไทยจะมีคนยากจนทั้งหมดเกือบ 15 ล้านคนทั่วทั้งประเทศ หากวิเคราะห์ลงลึกเห็นได้ว่า ร้อยละ 80 ของคนจำนวนดังกล่าวส่วนใหญ่อาศัยอยู่ในแถบภาคเหนือ และภาคตะวันออกเฉียงเหนือ (อีสาน) ซึ่งคนเหล่านี้มีสัดส่วนรายได้เพียงแค่อ้อยละ 19 ของรายได้รวมของคนทั้งประเทศ (มูลนิธิชัยพัฒนาและสำนักงานคณะกรรมการพัฒนาเศรษฐกิจและสังคมแห่งชาติ, 2550, หน้า 23) โดยในปัจจุบันความยากจนเป็นปัญหาสำคัญที่รัฐต้องให้ความสนใจในการแก้ไขให้กับประชาชนอย่างจริงจัง ซึ่งความยากจนมีมาตั้งแต่อดีตกาล แต่ความยากจนในอดีตยังไม่เป็นปัญหาที่มีความรุนแรงเหมือนดังเช่นปัจจุบัน สืบเนื่องมาจากการขยายตัวทางการค้ามีการกำหนดค่านิยมของสินค้าต่าง ๆ ที่มีการปลูกฝังแนวคิดทุนนิยมแก่สังคมในเรื่องของการบริโภคนิยม ส่งผลให้ประชาชนมีรายจ่ายที่สูงขึ้น ประกอบกับมีการวางมาตรฐานค่าครองชีพโดยอาศัยวัฒนธรรมและประเพณีเป็นเครื่องกำหนด ทำให้คนที่มีฐานะยากจนและคนที่มีฐานะร่ำรวยมีความแตกต่างกันอย่างเห็นได้ชัด เพราะรายได้ของประชาชนไม่ได้เกิดการกระจายตัวอย่างทั่วถึงทำให้เกิดความแตกต่างในด้านการครองชีพอย่างเห็นได้ชัด คนส่วนใหญ่เริ่มสนใจตัวเองและเปรียบเทียบกับผู้อื่น ตลอดจนเริ่มใส่ใจในความไม่เสมอภาคของตนเพราะคนยากจนขาดโอกาสในการเข้าถึงทรัพยากรสินค้าและบริการ ไม่สามารถบำบัดความ

ต้องการของตนเอง ทำให้ความเป็นอยู่ของคนยากจนกับคนรวยมีความห่างไกลออกไปทุกที จนในที่สุดคนบางกลุ่มจำเป็นต้องยอมรับสภาพที่ตนเป็นอยู่ ในขณะที่คนบางกลุ่มที่ไม่ประสบความสำเร็จในชีวิตในการแสวงหาทรัพย์สินค่าและบริการก็จำเป็นต้องดำรงชีวิตด้วยความยากลำบากจนนำมาสู่สถานการณ์ความยากจนที่มากยิ่งขึ้นปัญหาความยากจนของประเทศไทยไม่ใช่เป็นแค่เรื่องความไม่สามารถของคนยากจน แต่เป็นปัญหาของคนรวยและคนชั้นกลางที่อับจนทางปัญญาและจิตสำนึกมองแต่ประโยชน์ส่วนตัวระยะสั้นไม่รู้จักมองการณ์ไกลไม่รู้จักการปฏิรูปโครงสร้างเศรษฐกิจ เช่นการปฏิรูปที่ดิน การปฏิรูประบบภาษีอากรการเงินการธนาคาร และการปฏิรูปโครงสร้างทางเศรษฐกิจสังคมด้านต่าง ๆ เพื่อให้คนส่วนใหญ่มีความรู้สามารถพัฒนาอาชีพ มีรายได้ มีอำนาจซื้อเพิ่ม (วิทยากร เชียงกูล, 2547) สรุปได้ว่าปัญหาความยากจนในสังคมไทยเป็นปัญหาที่เกิดขึ้นมาเป็นระยะเวลานาน และมีแนวโน้มที่จะทวีคูณความรุนแรงมากยิ่งขึ้น เพราะความแตกต่างกันของภาวะเศรษฐกิจของคนจน คนรวย และคนชั้นกลางที่นับวันจะยิ่งมีมากยิ่งขึ้น ส่งผลให้เกิดความยากลำบากในการดำเนินชีวิตของประชากรที่จัดอยู่ในกลุ่มของคนยากจน และส่งผลเสียหายต่อประเทศชาติในท้ายที่สุด ซึ่งการแก้ปัญหาคความยากจนเป็นเรื่องที่สำคัญที่ทุกคนในสังคมต้องให้ความร่วมมือกัน เพื่อท้ายที่สุดแล้วผลประโยชน์จะตกสู่ประชาชนทุกคนภายในประเทศชาติในระยะยาว

## 2.2 นิยามของปัญหาความยากจน

ความยากจน หมายถึง ความยากจนในเชิงเศรษฐกิจซึ่งพิจารณาที่ระดับรายได้หรือฐานะทางเศรษฐกิจของบุคคลว่ามีรายได้ไม่เพียงพอกับการดำรงชีพได้ตามมาตรฐานขั้นต่ำหรือมีรายได้ต่ำกว่ามาตรฐานคุณภาพชีวิตขั้นต่ำที่ยอมรับได้ในแต่ละสังคม (สถาบันวิจัยเพื่อการพัฒนาประเทศไทย, 2546) อย่างไรก็ตามในปัจจุบัน ความยากจนได้ครอบคลุมถึงมิติอื่น ๆ ที่มีใช้ตัวเงินอีกด้วย กล่าวคือความยากจนครอบคลุมถึงการขาดแคลนที่อยู่อาศัย การขาดโอกาสในการเข้าถึงบริการสาธารณสุข การขาดโอกาสด้านการศึกษา การไม่มีงานทำ การใช้ซึ่งอำนาจ ตลอดจนการตกอยู่ในความเสี่ยง และความหวาดกลัว (World Bank, 2008)

ความยากจนมักถูกวัดจากระดับรายได้หรือระดับการบริโภคของบุคคล โดยจะถือว่าบุคคลใดบุคคลหนึ่งเป็นคนจนเมื่อระดับรายได้หรือระดับการบริโภคของบุคคลนั้น ๆ ต่ำกว่าระดับรายได้หรือระดับการบริโภคขั้นต่ำที่จะสามารถบริโภคสินค้าและบริการจำเป็นพื้นฐานได้ โดยเรียกระดับรายได้หรือระดับการบริโภคขั้นต่ำดังกล่าวว่า “เส้นความยากจน” (World Bank, 2008) ทั้งนี้เส้นความยากจน (poverty line) จะแสดงระดับ รายได้หรือรายจ่ายขั้นต่ำซึ่งเพียงพอต่อการซื้อหาสินค้า และบริการขั้น

พื้นฐานที่จำเป็นต่อการดำรงชีพของประชาชน ดังนั้นคนจนจึงหมายถึงคนที่มีระดับรายได้หรือระดับรายจ่ายเพื่อการบริโภคต่ำกว่าเส้นความยากจนนั่นเอง (สถาบันวิจัยเพื่อการพัฒนาประเทศไทย, 2546) ในกรณีของประเทศไทยสำนักพัฒนาเศรษฐกิจและ สังคมแห่งชาติคือหน่วยงานที่ทำหน้าที่คำนวณเส้นความยากจน โดยได้คำนวณเส้นความยากจนทุก ๆ 2 ปีโดยเริ่มครั้งแรกในปี พ.ศ.2531

ความยากจนเป็นผลมาจากปัจจัยต่าง ๆ ไม่ใช่เฉพาะแต่คนที่มีความขัดสนทางเศรษฐกิจหรือด้านรายได้ในการยังชีพเท่านั้น แต่ยังคงครอบคลุมถึงความยากจนเชิงโครงสร้างที่เกิดจากความขัดสนใจหลายด้านที่มีผลทำให้ขาดศักยภาพในการดำรงชีวิต ทั้งขาดการศึกษาหรือได้รับการศึกษาน้อย การขาดทรัพยากร ขาดที่ดินทำกิน หรือมีที่ดินทำกินขนาดเล็ก การขาดการรวมกลุ่มและมีส่วนร่วมทางการเมือง การขาดข้อมูลข่าวสารความรู้ในการประกอบอาชีพ รวมทั้งการมีภาระการพึ่งพาสูงและไม่สามารถเข้าถึงบริการของรัฐและความช่วยเหลือต่าง ๆ อันนำไปสู่ความไม่เสมอภาคทางเศรษฐกิจและสังคม (คณะกรรมการการปกครองวุฒิสภา, 2545)

## 2.3 สาเหตุของปัญหาความยากจนในประเทศไทย

จักรกฤษณ์ นรติผลุงการ (2523, หน้า 43) ได้อธิบายสาเหตุของความยากจนไว้ ดังนี้

- คนชนบทจำต้องทนเพราะท้องที่ที่เขาเกิดมานั้นแห้งแล้ง โภคทรัพย์ผิดเคือง ห่างไกลความเจริญโอกาสในการประกอบอาชีพนอกเหนือจากการเกษตรมีน้อยมาก และโอกาสที่จะสร้างตัวเองจากพื้นฐานที่มีอยู่เหล่านั้นแทบไม่มี หรือมีก็น้อยมากไม่สามารถเทียบเคียงกับคนในเมืองได้

- จำนวนคนที่ต้องใช้ที่ดินมีมากขึ้น แต่ที่ดินมีจำนวนเท่าเดิมในขณะที่แต่ละครอบครัวจะต้องรับภาระ

เลี้ยงดูคนที่ทวีจำนวนมากขึ้น รายจ่ายก็ทวีจำนวนมากขึ้น

- ชาวนชนบทผลิตสินค้าได้ไม่แน่นอน เพราะต้องอาศัยธรรมชาติเป็นตัวกำหนด ซึ่งมักให้โทษมากกว่าให้คุณ จึงหันไปหาเจ้าหนี้เงินกู้แทน

- ชาวนชนบทขาดเงินทุนที่จำเป็นสำหรับการผลิตให้ได้ผลสูงสุดตามหลักวิทยาศาสตร์ เครื่องมือเครื่องใช้ในการประกอบอาชีพก็ไม่สมบูรณ์ ทำให้ผลผลิตตกต่ำ

- ผลิตสินค้าแล้วได้รับผลตอบแทนไม่คุ้มค่าถูกเอาเปรียบด้วยวิธีการต่าง ๆ

- โครงการของรัฐเข้าไม่ถึงชนบท โครงการที่เข้าถึงชนบทก็ไม่สามารถที่จะแก้ไขปัญหารากฐานของชาวนชนบทได้ หลายโครงการกลับเป็นการซ้ำเติมให้ชาวนชนบทต้องลำบากขึ้นไปอีก

สาเหตุแห่งความยากจนในประเทศไทยจำแนกได้ 2 สาเหตุหลัก ดังนี้

### 1.) สาเหตุภายในตัวบุคคล

คณะกรรมการการปกครอง วุฒิสภา (2545, หน้า 12) กำหนดปัจจัยภายใน หรือ ปัจจัยภาคประชาชนส่วนนี้คือสิ่งที่ประชาชนต้องสัมผัส และดำเนินการอยู่ในวิถีชีวิตประจำวัน เป็นปัจจัยที่เกิดขึ้นในระดับ ปัจเจกชนที่แต่ละคนมีไม่เหมือนกัน ดังนี้

1.1) ปัญหาความยากจนในชนบท ปัจจัยที่ส่งเสริมให้เกิดความยากจนที่สำคัญคือ ปัญหาเรื่องต้นทุนการผลิต ชาติที่ดินทำกิน รวมถึงต้นทุนการผลิตอื่น ๆ ที่มีราคาแพง ทำให้เกิดภาระหนี้สินตามมา การไม่รู้ช่องทางในการจัดจำหน่ายสินค้าทำให้ต้องอาศัยพึ่งพาพ่อค้าคนกลางในท้องถิ่น ทำให้ผลผลิตมีราคาตกต่ำเพราะไม่มีอำนาจในการต่อรองราคามากเท่าที่ควรจะเป็น

1.2) การขาดความรู้และความสามารถในการดำเนินงานต่าง ๆ ทำให้ไม่สามารถที่จะหลุดพ้นจากวัฏจักรแห่งความยากจนไปได้ด้วยตนเอง ทำให้เกิดการจัดการที่ผิดพลาด ขาดการวางแผนและการจัดการที่ดีขาดความรู้และเทคโนโลยีการผลิต ทำให้ผลผลิตไม่มีคุณภาพและได้ปริมาณน้อยส่งผลให้ความสามารถในการแข่งขันที่ต่ำลง

1.3) วิถีชีวิตของแต่ละบุคคลก็เป็นปัจจัยหนึ่งที่ทำให้เกิดปัญหาความยากจนได้ อาทิปัญหาด้านการขาดศีลธรรมและคุณธรรม อบายมุขและยาเสพติด ค่านิยมด้านการบริโภคนิยมที่ทำให้เกิดการใช้จ่ายฟุ่มเฟือยในการดำเนินชีวิต และปัญหาด้านสุขภาพอนามัย ที่ส่งผลให้มีภาระค่าใช้จ่าย รวมถึงการประกอบอาชีพที่ทำ ได้ยากลำบากมากยิ่งขึ้น ล้วนแล้วแต่เป็นปัจจัยที่ทำให้เกิดความยากจนทั้งสิ้น

1.4) ปัญหาความยากจนในเมือง คนกลุ่มนี้ส่วนใหญ่คือผู้ใช้แรงงานและผู้มีรายได้น้อย ซึ่งประสบปัญหาที่ทำให้เกิดความยากจน คือ การว่างงาน ซึ่งเป็นผลพวงมาจากภาวะเศรษฐกิจตกต่ำ การถูกกดค่าแรง ตัดเงินเดือนถูก เอารัดเอาเปรียบจากนายจ้าง ปัญหาด้านการขาดความรู้และความสามารถในการประกอบอาชีพทำให้มีข้อจำกัดในการหารายได้มาใช้ในการดำเนินชีวิต ส่งผลให้เกิดปัญหาความยากจนตามมาในที่สุด

### 2.) สาเหตุภายนอกตัวบุคคล

โดยพื้นฐานแล้วสมมติฐานของปัญหาความยากจนในประเทศไทยเกิดจากการกระจายอำนาจทางการเมืองที่ไม่เท่าเทียมกันประการหนึ่ง และเกิดจากการกระจายอำนาจทางเศรษฐกิจที่ไม่เท่าเทียมกันอีกประการหนึ่ง (Gisselquist, 1973)

อำนาจทางการเมืองเป็นองค์ประกอบสำคัญ ที่เป็นสาเหตุที่ทำให้เกิดปัญหาความยากจนแก่ประเทศมากยิ่งขึ้น เพราะระบอบการปกครองที่อำนาจทางการเมืองตกแก่ชนชั้น ผู้ปกครองเพียงไม่กี่คน

ยอมทำให้รายได้ของประเทศตกแก่อภิสิทธิ์ชนกลุ่มนี้เป็นสำคัญ ทั้งนี้ถ้าการบริหารเงินของประเทศเป็นไปเพื่อผลประโยชน์ของพวกพ้องกลุ่มตน รวมถึงการบริหารงานทางการเมืองที่ไม่ตอบสนองต่อการแก้ปัญหาความยากจนแก่ประชาชนความล่าช้าด้วยประสิทธิภาพ โครงสร้างภาษีอากรที่ไม่เป็นธรรม และการจัดงบประมาณที่เหลื่อมล้ำก็เป็นสาเหตุที่ทำให้ปัญหาความยากจนยังคงอยู่ในสังคมไทย

โครงสร้างของระบบเศรษฐกิจของประเทศไทยมีโครงสร้างตามระบบเศรษฐกิจแบบผสม (mixed economic) กล่าวคือ เป็นรูปแบบผสมระหว่างระบบทุนนิยมกับระบบสังคมนิยม แต่ในทางปฏิบัติมีลักษณะเป็นไปในแบบทุนนิยม ประชาชนมีเสรีภาพในทรัพยากรโดยที่รัฐเป็นผู้ประกอบวิสาหกิจบางประเทศโดยมีจุดมุ่งหมายที่เพื่อแก้ปัญหาต่างๆที่เกิดขึ้นกับประเทศรวมทั้งปัญหาความยากจนด้วย แต่วิสาหกิจที่รัฐเป็นผู้ดำเนินการไม่ใช่เครื่องมือในการกระจายรายได้ประชาชาติให้เป็นธรรม ในทางตรงกันข้ามกับเป็นเครื่องมือในการแสวงหาผลประโยชน์แก่พวกพ้องของตนเอง ทำให้ปัญหาความยากจนยังคงมีอยู่และไม่ได้รับการแก้ไขอย่างจริงจัง

นโยบายการพัฒนาเศรษฐกิจของประเทศเป้าหมายและกลยุทธ์ในการพัฒนาเศรษฐกิจมีส่วนสำคัญไม่น้อยในการกระจายอำนาจทางเศรษฐกิจ ถ้าพิจารณาถึงระบบเศรษฐกิจไทยแล้วไม่ว่ารัฐบาลทั้งในอดีตและปัจจุบันจะนำเสนอไว้อย่างไร แต่โดยข้อเท็จจริงแล้ว การเจริญเติบโตทางเศรษฐกิจเป็นเป้าหมายที่มีความสำคัญอันดับต้น ๆ ของทุกรัฐบาล เพราะมีแนวคิดที่ว่า การเจริญเติบโตทางเศรษฐกิจจะเป็นการแก้ปัญหาความยากจนของประเทศ จนมีนโยบายต่างๆมากมายที่มุ่งทำให้รายได้ประชาชาติเพิ่มสูงขึ้น แต่นโยบายต่างๆเหล่านี้กลับส่งผลให้เกิดความเหลื่อมล้ำทางเศรษฐกิจมากยิ่งขึ้นเห็นได้จากชนชั้นนายทุนเป็นชนชั้น ที่มีบทบาทต่อการพัฒนาเศรษฐกิจเป็นอย่างมาก การกระจายได้รายได้ประชาชาติกลับทำให้คนรวยรวยยิ่งขึ้น และคนจนยิ่งจนลง เห็นได้จากการเก็บภาษีอากร ซึ่งจะนำไปใช้จ่ายในโครงการพัฒนาต่างๆ ต่อไปนั้นส่วนสำคัญส่วนหนึ่งได้จากพืชผลเกษตรโดยเฉพาะอย่างยิ่งข้าว เมื่อพิจารณาโดยรวมแล้ว ประชาชนในภาคเกษตรกรรมต้องรับภาระภาษีถึงสองในสามของภาษีอากรที่รัฐบาลเรียกเก็บ (ประมาณ 66 – 67 %) (Usher, 1967) แต่รัฐบาลใช้จ่ายเงินในการพัฒนาภาคเกษตรกรรมตามแผนพัฒนาเศรษฐกิจและสังคม ฉบับที่หนึ่ง (พ.ศ.2504 – 2509) เพียง 14.15 % ตามแผนพัฒนาฯ ฉบับที่สอง (2510 – 2514) เพียง 20.23 % และตามแผนพัฒนาฯ ฉบับที่สามเพียง 13.7 % ของงบพัฒนาเศรษฐกิจและสังคมเห็นได้ว่ากลยุทธ์ในการพัฒนาเศรษฐกิจเท่าที่ผ่านมานั้นหนักในการพัฒนาภาคอุตสาหกรรมหรือภาคตัวเมืองยังส่งผลให้เกิดความแตกต่างทางรายได้ระหว่างประชาชนในภาคชนบทกับภาคตัวเมืองให้มากยิ่งขึ้น ยิ่งไปกว่านั้นเมื่อพิจารณาถึงระยะยาวแล้ว

การละเลยไม่พัฒนาภาคเกษตรกรรมเท่าที่ควรย่อมจะเป็นอุปสรรคต่อการพัฒนาประเทศ เพราะความล้มเหลวของภาคเกษตรกรรมนั่นเอง ในที่สุดแล้วจะทำให้กระบวนการพัฒนาเศรษฐกิจเชิงซ้าลง (รังสรรค์ ธนะพรพันธุ์, 2517, หน้า 54)

## 2.4 สถานการณ์ความยากจนในประเทศไทย

วันรักษ์ มิ่งมณีนาคิน (2548, หน้า 37) กล่าวว่าสภาวะความยากจนทางด้านรายได้ ในช่วงก่อนแผนพัฒนาเศรษฐกิจและสังคมแห่งชาติฉบับที่ 8 เป็นช่วงที่ประเทศมีอัตราการเจริญเติบโตทางเศรษฐกิจในระดับสูง ทำให้คนมีงานทำ และมีรายได้เพิ่มสูงขึ้น ส่งผลให้ปัญหาความยากจนบรรเทาลงได้อย่างรวดเร็ว ทำให้จำนวนคนจนทางด้านรายได้หรือผู้ที่มีรายได้อยู่ใต้เส้นความยากจน มีแนวโน้มลดลงอย่างรวดเร็วและต่อเนื่องจากที่เคยมีสัดส่วนสูงถึงร้อยละ 32.6 ของประชากรทั้งประเทศ หรือจำนวน 17.9 ล้านคน ในปี 2531 คนจนของประเทศลดลงเหลือเพียงร้อยละ 11.4 ของประชากร หรือประมาณ 6.8 ล้านคน ในปี 2539 แต่เมื่อเกิดวิกฤตเศรษฐกิจในปี 2540 เศรษฐกิจอยู่ในภาวะถดถอย อัตราการเจริญเติบโตทางเศรษฐกิจหดตัว จำนวนคนว่างงานเพิ่มขึ้น ระดับรายได้เริ่มลดลง ในขณะที่อัตราเงินเฟ้อสูงถึงร้อยละ 8.1 ทำให้คนบางกลุ่มไม่สามารถปรับตัวตามภาวะเศรษฐกิจ ส่งผลกระทบให้สัดส่วนคนจนเพิ่มสูงขึ้นเป็นร้อยละ 13.0 หรือเป็นจำนวนคนจน 7.9 ล้านคน ในปี 2541 สะท้อนให้เห็นอย่างชัดเจนว่า ภาวะชะงักงัน ทางเศรษฐกิจมีผลกระทบโดยตรงต่อปัญหาความยากจน เมื่อระบบเศรษฐกิจเริ่มส่งสัญญาณฟื้นตัวขึ้นสัดส่วนคนจนจึงเริ่มลดลง สอดคล้องกับทิศทางการขยายตัวของระบบเศรษฐกิจ เหลือร้อยละ 14.2 ในปี 2543 คิดเป็นจำนวนคนจน 8.9 ล้านคน

วันรักษ์ มิ่งมณีนาคิน (2548 , หน้า 38) ยังกล่าวอีกว่าการฟื้นตัวทางเศรษฐกิจอย่างต่อเนื่อง ในช่วงปี พ.ศ.2543-2545 ส่งผลต่อการขยายตัวระดับ รายได้ของคนไทยดีขึ้น ขณะที่เศรษฐกิจมีเสถียรภาพดี อัตราเงินเฟ้อไม่เปลี่ยนแปลงมากนัก มีผลให้ปัญหาความยากจนลดลงอย่างรวดเร็ว โดยในปี พ.ศ.2544 สัดส่วนความยากจนเป็นร้อยละ 13.0 คิดเป็นจำนวนคนยากจน 8.2 ล้านคนขณะที่ในปี พ.ศ.2545 สัดส่วนความยากจนดังกล่าวลดลงเหลือร้อยละ 9.8 คิดเป็นจำนวน 6.2 ล้านคน หรือลดลง 2 ล้านคน เมื่อเทียบกับปี 2544 นับเป็นความสำเร็จที่เกินเป้าหมายที่กำหนดไว้ในแผนพัฒนา ฉบับที่ 9 ที่จะลดสัดส่วนคนยากจนเหลือร้อยละ 12 ภายในสิ้นปี พ.ศ.2549 รวมทั้งบรรลุเป้าหมายการพัฒนาแห่งสหัสวรรษของสหประชาชาติที่สนับสนุนให้ประเทศไทยลดปัญหาความยากจนที่เป็นอยู่ในปี พ.ศ.2533 (เท่ากับร้อยละ 27.2) ลงครึ่งหนึ่งให้ได้ภายในปี พ.ศ.2558

## 2.5 ความสำคัญของประมงทะเล

ประเทศไทยจัดเป็นประเทศที่ประสบความสำเร็จในด้านการพัฒนาการประมงจนสามารถติดอันดับหนึ่งในสิบของโลกที่มีผลผลิตสูง และยังคงติดอันดับต้นๆ ของผู้ส่งออกสินค้าประมงมาตั้งแต่ปี 2535 โดยผลผลิตรวมในสาขาประมงมีมูลค่า 98.9 พันล้านบาท คิดเป็นร้อยละ 11.87 ของผลผลิตรวมของภาคเกษตร หรือร้อยละ 1.27 ของผลผลิตรวมของประเทศ (ปี 2549) ในปี 2551 ผลผลิตรวมของประเทศไทยของภาคประมงมีมูลค่า 105,977 ล้านบาท คิดเป็นร้อยละ 1.2 ของผลผลิตรวมภายในประเทศ (GDP) หรือร้อยละ 10.0 ของผลผลิตรวมของภาคเกษตร กิจกรรมประมงเกี่ยวข้องกับคนไทยจำนวนมากในหลายกิจกรรม โดยเฉพาะในบริเวณพื้นที่ชายฝั่งหรือบริเวณใกล้เคียงนับเป็นหมู่บ้านได้มากกว่า 2,000 หมู่บ้าน มีครัวเรือนที่ทำประมงทะเลตามข้อมูลของสำมะโนประมงทะเล ปี 2543 จำนวน 55,981 ครัวเรือน และมีตลาดแรงงานรองรับซึ่งสำรวจในปี 2543 ถึง 826,657 คน โดยอยู่ในภาคของประมงทะเล 161,670 คน เป็นผู้เพาะเลี้ยงสัตว์น้ำชายฝั่ง 77,870 คน อยู่ในอุตสาหกรรมต่อเนื่องที่เกี่ยวข้องกับการประมง 183,100 คน ที่เหลืออยู่ในภาคของผู้เพาะเลี้ยงสัตว์น้ำจืด ผลผลิตการประมงทะเลในปี 2538 - 2547 ตามสถิติของกรมประมง อยู่ระหว่าง 2.6 - 2.8 ล้านตัน ซึ่งผลผลิตส่วนใหญ่ได้จากการทำประมงทะเลด้วยเครื่องมือทำการประมงที่มีประสิทธิภาพ เช่น อวนลอย อวนรุน อวนลาก อวนล้อม เบ็ดราว เป็นต้น ที่ประกอบอยู่กับเรือประมงจำนวนไม่น้อยกว่า 16,433 ลำ ในพื้นที่ทำการประมงในอาณาเขตประเทศไทย 6 แห่ง ได้แก่ อ่าวไทยฝั่งตะวันออก อ่าวไทยตอนใน อ่าวไทยฝั่งตะวันตกตอนบน อ่าวไทยฝั่งตะวันตกตอนล่าง อ่าวไทยตอนกลาง และฝั่งทะเลอันดามัน รวมทั้งการทำประมงนอกน่านน้ำในประเทศเพื่อนบ้าน และการทำประมงในทะเลหลวงด้วย ผลผลิตการประมงส่วนหนึ่งได้นำมาใช้บริโภคเป็นอาหารโปรตีนที่สำคัญสำหรับคนในประเทศ ซึ่งปริมาณการบริโภคสัตว์น้ำในรอบ 10 ปีที่ผ่านมาอยู่ระหว่าง 25 - 30 กิโลกรัม/คน/ปี ผลผลิตอีกส่วนถูกส่งออกขายสู่ตลาดโลกนำเงินตราเข้าสู่ประเทศ โดยในปี 2549 ประเทศไทยได้ดุลการค้าสัตว์น้ำทั้งหมด 154,151.9 ล้านบาท

การพัฒนาของการประมงทะเลไทย พัฒนาการของการประมงทะเลไทยมีมาช้านาน โดยในรายงานสถานการณ์ทรัพยากรธรรมชาติและสิ่งแวดล้อม เล่มที่ 6 ด้านการประมง ของโครงการ UNEP ก็ได้แบ่งช่วงการพัฒนาออกเป็น 3 ระยะ ดังนี้

ยุคก่อนปี 2503 ถือได้ว่าเป็นช่วงการเริ่มต้นพัฒนาการประมงทะเล เครื่องมือประมงที่ใช้ในยุคนี้ส่วนใหญ่จะเป็นเครื่องมือประมงพื้นบ้าน และใช้เรือประมงขนาดเล็กไม่มีเครื่องยนต์ ต่อมาได้มีการพัฒนาเครื่องมือและดัดแปลงเรือประมงให้มีความเหมาะสมเพื่อเพิ่มประสิทธิภาพในการจับปลาผิวน้ำให้ดียิ่งขึ้น โดยการพัฒนาเทคโนโลยีต่างๆ ในช่วงนี้ได้รับจากประเทศญี่ปุ่น ผลผลิตสัตว์น้ำในช่วงนี้มีปริมาณระหว่าง 150,000 – 230,000 ตันต่อปี สัตว์น้ำที่จับได้ส่วนใหญ่เป็นปลาผิวน้ำ เช่น ปลาทู ปลาหลังเขียว และปลากะตัก สำหรับใช้บริโภคภายในประเทศเกือบทั้งหมด

ยุคระหว่างปี 2503 – 2523 มีการขยายตัวด้านการประมงทะเลอย่างรวดเร็วโดยมีปัจจัยสำคัญที่เป็นสิ่งจูงใจ ประกอบด้วยการพัฒนาเทคโนโลยีและเครื่องมือประมง เช่น อวนในล่อนสำหรับใช้ในการประมงพื้นบ้าน อวนลากเพื่อใช้สำหรับการประมงพาณิชย์ มาแนะนำและส่งเสริมแก่ชาวประมง การปรับปรุงและเปลี่ยนแปลงเรือประมง จากเรือไม่มีเครื่องยนต์มาเป็นเรือที่ใช้เครื่องยนต์ การสนับสนุนทางด้านเทคโนโลยีจากประเทศที่พัฒนาแล้วและจากองค์กรระหว่างประเทศ การลงทุน รวมทั้งการสนับสนุนด้านการเงินจากประเทศอุตสาหกรรม เพื่อใช้ในการพัฒนาโครงสร้างพื้นฐาน เช่น โรงงานผลิตน้ำแข็ง โรงงานห้องเย็น และโรงงานแปรรูปสินค้าสัตว์น้ำ การสำรวจแหล่งประมงใหม่โดยภาครัฐ เช่น แหล่งทำประมงในทะเลจีนตอนใต้ และนโยบายของรัฐบาลที่สนับสนุนการพัฒนาประมงนอกชายฝั่งหรือประมงทะเลลึก ด้วยปัจจัยต่างๆ เหล่านี้ทำให้การประมงทะเลของไทยสามารถเพิ่มผลผลิตสัตว์น้ำจาก 150,000 ตันในปี 2503 เป็นมากกว่า 2 ล้านตัน ในปี 2520 จนติดอันดับหนึ่งในสิบของประเทศที่มีปริมาณการจับสัตว์น้ำสูงของโลก แม้ในบางปีจะมีวิกฤติการณ์น้ำมันเข้ามาส่งผลกระทบต่อบางช่วงก็ตาม

ยุคหลังปี 2523 – ปัจจุบัน ผลผลิตโดยรวมจากการประมงยังคงเพิ่มขึ้น ผลผลิตส่วนใหญ่ยังคงมาจากการประมงในอ่าวไทย แต่เปอร์เซ็นต์ของผลผลิตนี้ลดลงอย่างต่อเนื่อง สืบเนื่องจากการพัฒนาการประมงของไทยตลอด 3 ทศวรรษที่ผ่านมา เป็นการพัฒนาที่ขาดยุทธศาสตร์การควบคุมที่มีประสิทธิภาพ ทำให้มีการทำการประมงเกินกว่าสภาพสมดุลทางชีววิทยาในอ่าวไทย ผลผลิตสัตว์น้ำในอ่าวไทยมีปริมาณการจับต่อหน่วยลงแรงประมงลดลงอย่างต่อเนื่องคือลดลงจาก 293.9225 กิโลกรัมต่อชั่วโมงการลากอวนในปัจจุบัน



แม้ในช่วงระยะเวลาี้มีการดำเนินการบริหารจัดการการทำประมงโดยใช้มาตรการอนุรักษ์ต่างๆ มากขึ้น แต่ทรัพยากรประมงก็ยังไม่เพียงพอต่อการทำประมงของคนไทย จึงทำให้กองเรือประมงของไทยต้องเคลื่อนย้ายไปทำการประมงในแหล่งประมงที่ห่างไกลมากขึ้น เช่น ทะเลจีนตอนใต้ มหาสมุทรอินเดีย หรือเขตทะเลอื่นๆ เป็นต้น ต่อมาเมื่อมีการจัดทำกฎหมายทะเลระหว่างประเทศขึ้น ประเทศเพื่อนบ้านได้ประกาศเขตเศรษฐกิจจำเพาะ 200 ไมล์ทะเล ซึ่งส่งผลให้กองเรือประมงไทยสูญเสียพื้นที่ทำการประมงไปถึง 300,000 ตารางไมล์โดยประมาณ ผลผลิตการประมงในส่วนนี้ก็ลดลงประมาณร้อยละ 10 เมื่อเปรียบเทียบกับผลผลิตในปี 2520 กองเรือประมงไทยต้องถูกสถานการณ์บังคับให้กลับมาทำการประมงเฉพาะในน่านน้ำไทย แต่ก็ยังมีกองเรือประมงจำนวนหนึ่ง ยังคงสามารถทำการประมงอยู่ในน่านน้ำต่างประเทศ ภายหลังจากการเจรจากับต่างประเทศ

## 2.6 ประมงพื้นบ้าน

ประมงชายฝั่ง (Inshore Fisheries) หรือประมงพื้นบ้าน (Artisanal Fisheries) หรือการประมงขนาดเล็ก (Small Scale Fisheries) คือ การประมงเพื่อยังชีพหรือประมงขนาดเล็ก โดยทั่วไปใช้เรือขนาดเล็ก เช่น เรือพื้นบ้าน เป็นต้น ปัจจุบันส่วนใหญ่จะติดเครื่องยนต์เข้าไปด้วย ทำการประมงโดยใช้เครื่องมือประมง เช่น แหหรือเบ็ดแบบง่ายๆ ประมงพื้นบ้านเป็นการประมงเพื่อยังชีพ อาหาร สร้างรายได้ และก่อให้เกิดการสร้างงานในท้องถิ่น ซึ่งปริมาณการจับสัตว์น้ำจากการทำประมงพื้นบ้านคิดเป็นร้อยละ 10 จากปริมาณผลผลิตสัตว์น้ำจากการประมงทะเลทั้งหมด

การบริหารจัดการประมงชายฝั่งโดยภาครัฐ จากการที่ชาวประมงทะเลพื้นบ้านส่วนใหญ่ยังมีฐานะความเป็นอยู่ทางเศรษฐกิจและสังคมที่ด้อยกว่าชนกลุ่มอื่น รัฐบาลจึงมีนโยบายช่วยเหลือและพัฒนาโดยเริ่มจากการจัดตั้งองค์การสะพานปลาขึ้นตามพระราชบัญญัติแพปลา พ.ศ. 2496 และได้กำหนดหน้าที่ที่สำคัญไว้ คือ ส่งเสริมฐานะ สวัสดิการ หรืออาชีพการประมงและบูรณะหมู่บ้านประมง โดยองค์การสะพานปลาดำเนินการจักระบบการตลาด ทำถนน สร้างสะพาน ทำเทียบเรือ ต่อมากรมประมงได้เริ่มโครงการประมงสงเคราะห์เพื่อให้ชาวประมงกู้เงินไปลงทุน ตั้งแต่ปี 2503 ในปัจจุบันกรมประมงยังคงมีโครงการเงินกู้เพื่อประกอบอาชีพเพาะเลี้ยงสัตว์น้ำและการประมงทะเล

ปี 2522 กรมประมงร่วมกับองค์การอาหารและเกษตรแห่งสหประชาชาติ (FAO) จัดตั้งโครงการพัฒนาประมงขนาดเล็กขึ้นที่จังหวัดพังงา ในปี 2526 คณะกรรมการพัฒนาเศรษฐกิจและสังคมแห่งชาติได้ให้ทุนแก่กรมประมงมาดำเนินโครงการประมงหมู่บ้านภาคใต้ในเขตชนบทพื้นที่ที่ยากจน และโครงการพัฒนาประมงทะเลพื้นบ้าน ต่อมาทั้งสองโครงการได้รวมกันเป็นโครงการพัฒนาประมงทะเลชายฝั่งพื้นบ้าน มีกิจกรรมการจัดตั้งอำนวยการความสะอาดชุมชนพื้นฐาน การพัฒนาอาชีพ การจัดตั้งสหกรณ์การประมง การจัดการประมงชายฝั่ง การแปรรูปสัตว์น้ำและโภชนาการ ตลอดจนฝึกอบรมให้ประชาชนริมฝั่งทะเลประกอบอาชีพประมงและอาชีพต่อเนื่องอย่างมีประสิทธิภาพสูงสุด

## 2.7 งานวิจัยที่เกี่ยวข้อง

Chamhuri Siwar และคณะ (2014) ได้ศึกษาเกี่ยวกับความยากจนในมาเลเซีย เพื่อที่จะทำการประเมินความยากจนของเขตต่างๆในรัฐปะหังผ่านแผนที่ความยากจน (poverty maps) โดยทำการรวบรวมข้อมูลจาก 11 เขตของรัฐปะหัง มีพื้นที่ 36,137 ตารางกิโลเมตร ประชากรทั้งหมดของรัฐในปี 2553 มีจำนวน 1.4 ล้านคนโดยมีอัตราการเติบโตเฉลี่ยต่อปี 0.5% (DSM, 2010) ประชากรของประเทศประกอบด้วยสี่กลุ่มชาติพันธุ์หลัก ได้แก่ มาเลย์ (88.08%) จีน (4.34%) อินเดีย (6.88%) และอื่น ๆ (0.70%) ประชากรของปะหังขึ้นอยู่กับเกษตรและทรัพยากรธรรมชาติส่วนใหญ่ มีการปลูกปาล์ม น้ำมันโกโก้และยางพาราขึ้นในรัฐ อุตสาหกรรมส่วนใหญ่มุ่งเน้นไปที่การผลิตผลิตภัณฑ์จากไม้กระพอนและปิโตรเคมีขนาดเล็ก กิจกรรมด้านการประมงและการท่องเที่ยวก็ประสบความสำเร็จ อุบัติการณ์ความยากจนในรัฐในปี พ.ศ. 2547 มีค่า 4.0% ลดลงเหลือ 2.1% ในปี พ.ศ. 2552 (EPU, 2010)

การศึกษานี้อาศัยข้อมูลเกี่ยวกับลักษณะทางประชากรและสังคมของครัวเรือนเช่นสถานะที่พักอาศัยเชื้อชาติระดับการศึกษาและอาชีพ ข้อมูลที่ได้ Implementation and Coordination Unit (ICU) ของประเทศมาเลเซีย ซึ่งรวบรวมข้อมูลจากการสำรวจความคิดเห็นของครัวเรือนใน 71 เขตการปกครองใน 11 เขตปกครองในรัฐปะหังตั้งแต่ปี 2551 – 2554 มีผู้ตอบแบบสอบถามจำนวน 2,880 ครัวเรือน นอกจากนี้การศึกษาพบว่าข้อมูลจากการสำรวจรายได้ครัวเรือน (HIS) ของกรมสถิติแห่งประเทศมาเลเซีย ซึ่ง HIS ได้ให้รายละเอียดเกี่ยวกับรายได้เพื่อนำมาเปรียบเทียบกับเส้นความยากจนด้านรายได้ (PLI) เพื่อประเมินสถานะความยากจนของครัวเรือนในรัฐปะหัง

ในการประเมินความยากจนในครัวเรือนได้มีการแบ่งความยากจนเป็น 2 กลุ่ม ได้แก่ ยากจนและยากจนเป็นอย่างมาก ซึ่งวัดจากเส้นความยากจนทางด้านรายได้ที่กำหนดโดยรัฐบาลของมาเลเซีย ได้กำหนดไว้ว่าถ้ารายได้ของครัวเรือนนั้นมีต่ำกว่า MYR (Malaysian Ringgit) 763.00 ให้จัดว่าเป็นครัวเรือนที่ยากจนส่วนถ้ามีรายได้ในครัวเรือนต่ำกว่า MYR 415.00 ให้จัดเป็นครัวเรือนที่มีความยากจนเป็นอย่างมาก ได้นำสถิติพหุคูณความถี่และร้อยละ เพื่อวิเคราะห์ลักษณะของประชากรและครัวเรือน และนำข้อมูลที่ได้จากการสำรวจรายได้ของประชากรมาใส่ในโปรแกรม (ArcGIS 10) เพื่อสร้างแผนที่ความยากจน

จากการประเมินสถานะความยากจนของครัวเรือนโดยการพิจารณาจากคุณลักษณะทางสังคมและประชากร พบว่าส่วนใหญ่เมืองใหญ่ของรัฐนั้นมีอัตราความยากจนสูง (เฉลี่ย 18.50%) ส่วนจำนวนครอบครัวที่มีความยากจนเป็นอย่างมากนั้นในแต่ละเขตพื้นที่พบว่ามีจำนวนที่น้อยเมื่อเทียบกับจำนวนครอบครัวที่มีความยากจน นอกจากนี้ยังพบว่าความยากจนที่เกิดในชนบทจะสูงกว่าพื้นที่ในเขตเมือง จากผลการวิจัยยังแสดงให้เห็นว่าส่วนใหญ่แล้วความยากจนในชนบทจะอยู่ในเขต Pekan ส่วนความยากจนในเมืองนั้นจะพบมากในเขต Kuantan การวิเคราะห์ข้อมูลทางสังคมและข้อมูลประชากรแสดงให้เห็นถึงลักษณะเฉพาะที่ชัดเจนเกี่ยวกับสถานะความยากจนของครัวเรือนที่ทำการสำรวจ ผลการวิจัยพบว่าส่วนใหญ่แล้วครัวเรือนที่ยากจนและยากจนเป็นอย่างมากนั้นอยู่ทั้งในเขตชนบทและเขตเมืองของรัฐ การวิเคราะห์ยังแสดงให้เห็นว่าอัตราความยากจนส่วนใหญ่จะเกิดขึ้นกับครัวเรือนที่มีหัวหน้าครอบครัวที่มีการศึกษาอยู่ในระดับมัธยมและต่ำกว่ามัธยม นอกจากนี้ยังพบอีกว่าครัวเรือนที่หัวหน้าครอบครัวนั้นไม่มีงานที่ทำให้มีรายได้ส่วนมากจะเป็นครัวเรือนที่ยากจนเป็นอย่างมากทั้งในชนบทและเมืองของรัฐ ผลการศึกษานี้ให้ข้อมูลเกี่ยวกับสถิติในเรื่องความยากจนในเขตเล็กๆ และการกระจายตัวของครัวเรือนที่มีความยากจนซึ่งเป็นประโยชน์สำหรับการวางแผนพัฒนา หรือวางนโยบายต่างๆ ได้เป็นอย่างดี

Chamhuri Siwar และคณะ (2016) ได้ศึกษาการทำแผนที่เพื่อวิเคราะห์ความยากจนในเขตรัฐกลันตัน ประเทศมาเลเซีย มีพื้นที่ 15,099 ตารางกิโลเมตร และมีจำนวนประชากรทั้งหมดในปี 2554 มีจำนวน 1.6 ล้านคน ในรัฐจะมีประชากรอยู่หลายกลุ่มเชื้อชาติ ได้แก่ มาเลย์ (95%) อินเดีย (3%) จีน (1.9%) และอื่น ๆ อีก (0.1%) ซึ่งในรัฐกลันตันนี้จะมีทั้งสิ้น 10 เขต

ข้อมูลที่ใช้ในการศึกษาครั้งนี้ จะใช้ข้อมูลเกี่ยวกับลักษณะทางประชากร เช่น สถานะที่อยู่อาศัย เชื้อชาติ ระดับการศึกษา และอาชีพ ข้อมูลได้จาก Implementation and Coordination Unit (ICU) ประเทศมาเลเซีย ที่จะรวบรวมข้อมูลจากการสำรวจแต่ละครัวเรือนใน 64 เขตการปกครองใน 10 เขตของรัฐกลันตันตั้งแต่ปี 2551 - 2554 ซึ่งมีผู้ตอบแบบสอบถามจำนวนทั้งสิ้น 47,626 ครัวเรือน และข้อมูลจากการสำรวจรายได้ครัวเรือน (Household Income Survey; HIS) ของกรมสถิติแห่งประเทศไทย มาเลเซีย ก็มีข้อมูลเกี่ยวกับเส้นความยากจนในด้านรายได้ (Poverty Line Income; PLI) เพื่อมาใช้ในการประเมินสภาพความยากจนของครัวเรือน

ในการวิเคราะห์ข้อมูลที่ได้และนำมาบรรยายในรูปแบบของสถิติบนแผนที่โดยนำไปเทียบกับเส้นความยากจน โดยจะมีการแบ่งระดับเป็น 4 ระดับ คือ 1) ยากจนมากซึ่งจะมีรายได้น้อยกว่า MYR (Malaysian Ringgit) 415.00 2) ยากจนซึ่งจะมีรายได้น้อยกว่า MYR 763.00 3) เสี่ยงต่อการยากจนซึ่งจะมีรายได้น้อยกว่า MYR 1000.00 ในเขตชนบท และน้อยกว่า MYR 1500 ในเขตเมือง และ 4) ไม่ยากจนซึ่งจะมีรายได้อยู่เหนือเส้นความยากจน ซึ่งจะวัดจากรายได้ของครัวเรือนและเปรียบเทียบดูว่ารายได้นี้จะอยู่ในระดับไหน และดูเรื่องความยากจนโดยแบ่งเป็นพื้นที่เมืองและพื้นที่ชนบท แล้วพบว่าในพื้นที่ชนบทนั้นจะมีครัวเรือนที่ยากจน และครัวเรือนที่เสี่ยงต่อความยากจนที่จะมากกว่าพื้นที่เมือง และยังดูความยากจนของแต่ละครัวเรือนโดยที่จะดูในเรื่องของเชื้อชาติของผู้คนที่อาศัยอยู่ในรัฐ ซึ่งจะแบ่งเป็น 4 เชื้อชาติ คือ คนมาเลเซีย คนจีน คนอินเดีย และอื่นๆ ซึ่งคนมาเลเซียส่วนใหญ่จะเสี่ยงต่อความยากจน และถึงสองในสามของคนจีนก็เสี่ยงต่อความยากจนด้วย ส่วนคนอินเดียส่วนใหญ่จะยากจนและเสี่ยงต่อความยากจน และดูในเรื่องของการศึกษาต่อระดับของความยากจน และจากผลการศึกษาจะเห็นได้ว่าระดับการศึกษานั้นมีผลต่อความยากจนเป็นอย่างมาก

Marcia Moreno-Báez และคณะ (2010) ได้ศึกษาเกี่ยวกับการกระจายตัวของการทำประมงขนาดเล็กพื้นที่ศึกษาจะเป็นที่อ่าวแคลิฟอร์เนีย ประเทศเม็กซิโก และเพื่อจัดการการทำประมงให้เป็นระบบมากขึ้นจากการเก็บรวบรวมข้อมูลการประมงของกลุ่มชาวประมงที่เป็นการทำประมงขนาดเล็ก เพื่อที่จะดูในเรื่องของ อุปกรณ์ที่ใช้ในการจับ วิธีการในการจับ สถานที่ที่จับหลัก และสถานที่ที่จับรอง หรือแม้แต่ว่าช่วงเวลาหรือฤดูกาล 2 แบบ คือ ฤดูกาลที่ทุกเดือนมีการจับสัตว์น้ำ และฤดูกาลหลัก

ที่ชาวประมงจะทำการจับสัตว์น้ำเจาะจงชนิดที่จะออกมาตามช่วงเวลาหรือฤดูกาลนั้นๆ และรวมถึงชนิดของสัตว์น้ำที่จับขึ้นมาได้

ข้อมูลที่ใช้จะนำมาจากการทำแบบสอบถามและ ยังได้มีการฝึกอบรมชาวประมงกลุ่มหนึ่ง เพื่อจะได้ตรวจสอบความถูกต้องต่างๆกับชาวประมงกลุ่มนี้เพราะได้มีการให้ความรู้ไว้แล้ว ซึ่งชาวประมงที่เลือกต้องเป็นชาวประมงที่เป็นคนในพื้นที่ทำการประมงมาตั้งแต่ 10 ปีขึ้นไป อาศัยอยู่ในชุมชนนั้นๆมาแล้วอย่างน้อย 10 ปี เพื่อจะได้แน่ใจว่ามีความรู้ความเข้าใจในพื้นที่จริงๆ ซึ่งข้อมูลที่จะสอบถาม เช่น ช่วงเวลาหรือฤดูกาล และอุปกรณ์และวิธีการในการจับสัตว์น้ำ ซึ่งจะแบ่งออกเป็น 4 ประเภท 1. การดำน้ำ 2. วางข่ายดัก 3. เบ็ดราว และ 4. กับดัก

เมื่อทำการรวบรวมข้อมูลต่างๆแล้ว จะสามารถนำมาใส่ในแผนที่เพื่อที่จะได้แสดงข้อมูลที่ว่าบริเวณไหนใช้เครื่องมือชนิดไหนบ้าง และทำการเปรียบเทียบปริมาณการจับสัตว์น้ำในช่วงเวลาหรือฤดูกาลที่ต่างกัน 2 ช่วงเวลาเพื่อทำการเปรียบเทียบ โดยแยกเป็นวิธีการจับแต่ละแบบ ทั้งการดำน้ำ แห, ข่ายดักจับสัตว์น้ำ เบ็ดราว (คืออุปกรณ์จับสัตว์น้ำที่ใช้ตะขอเบ็ดที่ติดกับสายหลัก เชื่อมต่อกันหลายหลายอัน) และวิธีการจับโดยใช้กับดักซึ่งส่วนมากจะใช้ในการดักจับปู ซึ่งผลที่ได้ของการศึกษาครั้งนี้คือ สามารถที่จะบริหารจัดการการประมงในอ่าวเคลิฟอร์เนียได้อย่างมีประสิทธิภาพมากขึ้น ป้องกันการจับสัตว์น้ำที่เกิดขนาดซึ่งจะส่งผลให้ปริมาณของสัตว์น้ำนั้นลดน้อยลง และยังส่งผลถึงชาวประมงที่ต้องการกินกับการจับสัตว์น้ำ และสามารถที่จะดูแลทรัพยากรทางทะเลได้ดีขึ้นวางแผนนโยบายต่างๆ ที่จะสามารถจัดการกับทรัพยากรให้ไม่สูญเสียมามากเกินไปควบคู่กับการจัดการให้มีการทำการประมงที่เป็นระบบมากยิ่งขึ้น

กษัตริย์ มหาวชิยาลัยนเรศวร  
 กระทรวงเกษตรและสหกรณ์ (2552) ได้ศึกษาภาวะความยากจนของครัวเรือนเกษตร และปัจจัยที่มีผลต่อฐานะครัวเรือนเกษตร ผลการศึกษาได้ชี้ให้เห็นว่า ยังมีช่องว่างระหว่างรายได้ของครัวเรือนในภาคเกษตรอยู่ค่อนข้างสูง นั่นคือในระหว่างกลุ่มครัวเรือนที่มีรายได้ต่ำสุด 20% แรก (รายได้เฉลี่ยร้อยละ 3.2) กับกลุ่มครัวเรือนที่มีรายได้สูงสุด 20% สุดท้าย (รายได้เฉลี่ยร้อยละ 57.65) ซึ่งแตกต่างกันถึง 18 เท่า ความแตกต่างของรายได้ดังกล่าวมาจากความแตกต่างของรายได้จากกิจกรรมฟาร์มเป็นส่วนใหญ่ รายได้ของครัวเรือนเกษตรที่แตกต่างกันดังกล่าวเมื่อนำไปคำนวณหาดัชนีความไม่เท่าเทียมกันของการกระจายรายได้ พบว่า ในกลุ่มของครัวเรือนเกษตรมีค่าสัมประสิทธิ์ Gini ของการ

กระจายรายได้ไม่เท่าเทียมกันเท่ากับ 0.5347 ซึ่งอยู่ในระดับที่ค่อนข้างสูง และเมื่อพิจารณาเปรียบเทียบในภูมิภาคต่างๆ พบว่าภาคเหนือมีการกระจายรายได้ที่ไม่เท่าเทียมกันสูงกว่าภาคอื่นๆ

ส่วนความยากจน พบว่า ครั้วเรือนเกษตร ร้อยละ 29.76 อยู่ในภาวะยากจนที่มีระดับรายได้ต่ำกว่าระดับเส้นความยากจน โดยครั้วเรือนเกษตรในภาคตะวันออกเฉียงเหนือมีกลุ่มครั้วเรือนยากจนสูงสุดถึงร้อยละ 41.89 รองลงมาได้แก่ ครั้วเรือนยากจนในภาคเหนือ ภาคกลาง และภาคใต้ ร้อยละ 26.81 13.57 และ 13.08 ตามลำดับ ในขณะที่เดียวกัน ภาคตะวันออกเฉียงเหนือ ก็มีความรุนแรงของความยากจนมากที่สุด รองลงมาเป็น ภาคเหนือ ภาคกลาง และภาคใต้ น้อยที่สุด ปัจจัยที่มีผลต่อฐานะความเป็นอยู่ของครั้วเรือนเกษตรนั้นนอกจากจะขึ้นอยู่กับปัจจัยทางสังคม ได้แก่ จำนวนสมาชิกในครั้วเรือน การศึกษาของหัวหน้าครั้วเรือน จำนวนสมาชิกที่อยู่ในวัยแรงงาน แล้วยังขึ้นอยู่กับปัจจัยทางเศรษฐกิจที่สำคัญได้แก่ แหล่งรายได้ของครั้วเรือน ภาวะหนี้สิน ลักษณะการถือครองที่ดิน และพื้นที่ในเขตชลประทาน นอกจากนี้ แหล่งที่ตั้ง ขนาดฟาร์ม และประเภทฟาร์ม ก็มีผลต่อฐานะความเป็นอยู่ของครั้วเรือนเช่นกัน

ลิขสิทธิ์ มหาวิทยาลัยนเรศวร

Copyright by Naresuan University

All rights reserved

## บทที่ 3

### วิธีดำเนินงานวิจัย

การศึกษาวิจัยเรื่อง “การทำแผนที่ความยากจนในชาวประมงพื้นบ้าน กรณีศึกษา ตำบลสองคลอง อำเภอบางปะกง จังหวัดฉะเชิงเทรา” แบ่งขั้นตอนการดำเนินงานวิจัยออกเป็น 5 ขั้นตอนดังต่อไปนี้

#### 3.1 ขั้นตอนการดำเนินงาน

#### 3.2 ประชากรและกลุ่มตัวอย่าง

#### 3.3 เครื่องมือที่ใช้ในการศึกษา

#### 3.4 วิธีการรวบรวมข้อมูล

#### 3.5 การวิเคราะห์ข้อมูล

#### 3.1 ขั้นตอนการดำเนินงาน

ในการศึกษางานวิจัยครั้งนี้ มีขั้นตอนการดำเนินงาน 10 ขั้นตอนพัฒนาโครงร่างกับอาจารย์ที่ปรึกษา ตั้งปัญหางานวิจัย กำหนดขอบเขตงานวิจัย ทบทวนวรรณกรรม ส่งโครงร่าง เก็บรวบรวมข้อมูล ดำเนินการวิเคราะห์ข้อมูล สรุปและอภิปรายผล ส่งรายงานวิจัยฉบับสมบูรณ์ ส่งเล่มวิจัย ทั้งนี้ขั้นตอนทั้งหมดจะใช้เวลาในการดำเนินการทั้งสิ้น 11 เดือน นับตั้งแต่เดือนกุมภาพันธ์ พ.ศ.2560 ถึงเดือนธันวาคม พ.ศ.2560

ลิขสิทธิ์ มหาวิทยาลัยนเรศวร

Copyright by Naresuan University

All rights reserved

ตาราง 3.1 ขั้นตอนตามช่วงเวลาของการดำเนินการวิจัย

ขั้นตอนการดำเนินงาน	2560											
	ก.พ.	มี.ค.	เม.ย.	พ.ค.	มิ.ย.	ก.ค.	ส.ค.	ก.ย.	ต.ค.	พ.ย.	ธ.ค.	
1. พัฒนาโครงร่างกับ อาจารย์ที่ปรึกษา	←→											
2. ตั้งปัญหางานวิจัย	←→											
3. กำหนดขอบเขต งานวิจัย	←→											
4. ทบทวน วรรณกรรม	←→											
5. ส่งโครงร่าง งานวิจัย	←→											
6. เก็บรวบรวม ข้อมูล	←→											
7. ดำเนินการ วิเคราะห์ข้อมูล	←→											
8. สรุปและอภิปราย ผล	←→											
9. ส่งร่างงานวิจัย ฉบับสมบูรณ์	←→											
10. ส่งเล่มวิจัย	←→											



### 3.2 ประชากรและกลุ่มตัวอย่าง

1. ประชากรคือชาวประมงพื้นบ้านใน 2 หมู่บ้าน ได้แก่ หมู่ที่ 2 และหมู่ที่ 9 ตำบลสองคลอง อำเภอบางปะกง จังหวัดฉะเชิงเทรา จำนวน 120 ครัวเรือน (องค์การบริหารส่วนตำบลสองคลอง, 2560)

2. กลุ่มตัวอย่างในการศึกษาวิจัยครั้งนี้จะเก็บข้อมูลจากชาวประมงพื้นบ้าน จากการกำหนดขนาดของกลุ่มตัวอย่างโดยใช้เกณฑ์ เพราะทราบจำนวนประชากรที่ค่อนข้างแน่นอน ในการศึกษาที่มีประชากรมีจำนวนเป็นหลักร้อย จึงใช้กลุ่มตัวอย่างร้อยละ 15 - 30 ซึ่งการศึกษานี้ใช้กลุ่มตัวอย่างจำนวน 32 ครัวเรือนซึ่งคิดเป็นร้อยละ 26.67

### 3.3 เครื่องมือที่ใช้ในการศึกษา

เครื่องมือที่ใช้ในการศึกษาค้นคว้าครั้งนี้ ได้แก่ แบบสอบถามเพื่อสอบถามชาวประมงพื้นบ้านจำนวน 1 ชุด แบ่งออกเป็น 5 ส่วน คือ

ตอนที่ 1 เป็นคำถามเกี่ยวกับลักษณะทั่วไปและสภาพครัวเรือน ได้แก่ เพศ อายุ สถานภาพ ระดับการศึกษา จำนวนสมาชิกในครัวเรือนที่อาศัยอยู่จริงในปัจจุบัน จำนวนสมาชิกในครัวเรือนตามทะเบียนบ้าน จำนวนสมาชิกในครัวเรือนที่ช่วยเหลือด้านการทำประมง และจำนวนสมาชิกในครัวเรือนที่ไม่ได้ประกอบอาชีพ

ตอนที่ 2 เป็นคำถามเกี่ยวกับเศรษฐกิจและการประกอบอาชีพ ได้แก่ รายได้จากการทำการประมง ช่วงเวลาที่ทำกรทำการประมง อาชีพรอง รายได้ที่ได้จากอาชีพรอง รายจ่ายรวมทั้งครัวเรือน หนี้สิน ความเพียงพอของรายได้ต่อการครองชีพ สิทธิในการครอบครองที่อยู่อาศัย และการลงทะเบียนเป็นผู้มีรายได้น้อย

ตอนที่ 3 เป็นคำถามเกี่ยวกับต้นทุนการผลิตในการทำประมง ได้แก่ ต้นทุนค่าแรงงาน ต้นทุนค่าขนส่ง ต้นทุนค่าน้ำมัน และต้นทุนค่าอุปกรณ์ต่างๆ

ตอนที่ 4 เป็นคำถามเกี่ยวกับปัญหาและแนวทางการแก้ปัญหาความยากจน ได้แก่ สาเหตุของความยากจนในความคิดของชาวประมง และแนวทางการแก้ปัญหาความยากจนในความคิดของชาวประมง

ตอนที่ 5 เป็นคำถามเกี่ยวกับค่านิยมของชาวประมง ได้แก่ ค่านิยมหรือทัศนคติในการทำประมง การทำประมง ความคาดหวังในการทำประมง และความกังวลต่อความไม่แน่นอนเกี่ยวกับการทำประมง

### 3.4 วิธีการรวบรวมข้อมูล

1. ข้อมูลปฐมภูมิ (primary data) เป็นข้อมูลที่ได้จากแบบสัมภาษณ์ชาวประมงพื้นบ้าน ตำบลสองคลอง อำเภอบางปะกง จังหวัดฉะเชิงเทรา
2. ข้อมูลทุติยภูมิ (secondary data) เป็นข้อมูลที่เกี่ยวข้องกับชาวประมงพื้นบ้าน ตำบลสองคลอง อำเภอบางปะกง จังหวัดฉะเชิงเทรา ปัญหาความยากจนของชาวประมงพื้นบ้าน บทความทางวิชาการ วิทยานิพนธ์ และเอกสารงานวิจัยต่างๆ

การรวบรวมข้อมูลในการศึกษาวิจัยครั้งนี้ ผู้ศึกษาได้ใช้แบบสอบถามเป็นเครื่องมือในการเก็บรวบรวมข้อมูล โดยมีขั้นตอนการดำเนินงาน ดังนี้

1. ผู้วิจัยได้จัดทำแบบสัมภาษณ์ เพื่อนำเสนอต่ออาจารย์ที่ปรึกษาได้พิจารณาเพื่อแนะนำตรวจสอบและแก้ไขปรับปรุง เพื่อให้ได้เนื้อหาตรงประเด็นและครอบคลุมเนื้อหาที่ต้องการศึกษา และทำการปรับปรุงให้สมบูรณ์เรียบร้อยก่อนนำไปทำการเก็บรวบรวมข้อมูลจากกลุ่มประชากรเป้าหมายที่กำหนดไว้
2. ติดต่อขอความร่วมมือจากองค์การบริหารส่วนตำบลสองคลอง และเจ้าหน้าที่เพื่อวางแผนในการทำแบบสัมภาษณ์ชาวประมงพื้นบ้าน
3. ผู้วิจัยทำการเก็บรวบรวมข้อมูลจากชาวประมงพื้นบ้าน ตำบลสองคลอง อำเภอบางปะกง จังหวัดฉะเชิงเทรา ที่เป็นกลุ่มตัวอย่างจำนวน 32 ครัวเรือน

### 3.5 การวิเคราะห์ข้อมูล

3.5.1. การวิเคราะห์ข้อมูลเชิงพรรณนา โดยการนำข้อมูลจากแบบสัมภาษณ์มารวบรวมและแจกแจงในรูปค่าสถิติอย่างง่าย ได้แก่ ค่าเฉลี่ย และ ค่าร้อยละ

3.5.2. การวิเคราะห์ข้อมูลด้วยการวิเคราะห์การถดถอยเชิงพหุคูณ (Multiple Regression Analysis) เพื่อหาปัจจัยที่ส่งผลกระทบต่อความยากจนในชาวประมงพื้นบ้าน ตำบลสองคลอง อำเภอบางปะกง จังหวัดฉะเชิงเทรา กำหนดตัวแปรตาม  $y$  เป็นสัดส่วนรายได้สุทธิของครัวเรือน หน่วยเป็นพันบาทต่อคนต่อปี และตัวแปรอิสระ  $X$  ได้แก่

$$\text{สมการ } y_i = b_1x_{1i} + b_2x_{2i} + b_3x_{3i} + b_4x_{4i} + b_5x_{5i} + b_6x_{6i} + a$$

$X_1$  ถึง  $X_3$  เป็นตัวแปรลักษณะของครัวเรือน

$X_1$  = จำนวนปีการศึกษาของหัวหน้าครัวเรือน หน่วยเป็นปี

$X_2$  = จำนวนผู้อาศัยในครัวเรือน

$X_3$  = จำนวนผู้ว่างงานในครัวเรือน

$X_4$  ถึง  $X_6$  เป็นตัวแปรเศรษฐกิจของครัวเรือน

$X_4$  = รายได้จากการทำประมง หน่วยเป็นพันบาทต่อคนต่อปี

$X_5$  = รายได้นอกการทำประมง หน่วยเป็นพันบาทต่อคนต่อปี

$X_6$  = จำนวนหนี้สินปลายปีของครัวเรือน หน่วยเป็นพันบาทต่อคนต่อปี

$a_6$  = ค่าคงที่

$b_6$  = ค่าสัมประสิทธิ์ของตัวแปร  $X_1$  ถึง  $X_6$

3.5.3. การวิเคราะห์เพื่อทำแผนที่ความยากจนของชาวประมงพื้นบ้าน ตำบลสองคลอง อำเภอบางปะกง จังหวัดฉะเชิงเทรา ด้วยวิธีการหาความหนาแน่นของข้อมูลจุด (Point Density) และการประมาณค่าเชิงพื้นที่ (Inverse Distance Weight : IDW) เป็นการประมาณค่าบนสมมติฐานที่ว่า จุดที่ยังไม่ทราบค่าที่นั้นควรมีอิทธิพลจากจุดควบคุมที่อยู่ใกล้มากกว่าจุดควบคุมที่อยู่ไกล ระดับของอิทธิพล (Degree of Influence, or the Weight) แสดงในรูปผลกลับ (Inverse) ของระยะทางระหว่างจุด ซึ่งเพิ่มขึ้นตามค่ากำลัง (Power Number) ค่ากำลังแสดงถึงอัตราการเปลี่ยนแปลงค่าจากจุดใกล้เคียงจุดไกล

## บทที่ 4

### ผลการวิจัย

การศึกษาวิจัยเรื่อง “การทำแผนที่ความยากจนในชาวประมงพื้นบ้าน กรณีศึกษา ตำบลสองคลอง อำเภอบางปะกง จังหวัดฉะเชิงเทรา” ได้นำเสนอผลการศึกษาค้นคว้าออกเป็น 3 ส่วนดังนี้

1. การวิเคราะห์ข้อมูลจากแบบสัมภาษณ์
2. การวิเคราะห์หาปัจจัยที่ส่งผลกระทบต่อความยากจนด้วยการวิเคราะห์การถดถอยเชิงพหุคูณ
3. การวิเคราะห์ข้อมูลจากแผนที่ความยากจน

#### 4.1 การวิเคราะห์ข้อมูลจากแบบสัมภาษณ์

ในการศึกษาครั้งนี้ ผู้ศึกษาได้แบ่งข้อมูลจากแบบสัมภาษณ์ออกเป็น 5 ส่วนดังนี้

- 4.1.1. ลักษณะทั่วไปและสภาพครัวเรือน
- 4.1.2. เศรษฐกิจและการประกอบอาชีพ
- 4.1.3. ต้นทุนการผลิตในการทำประมง
- 4.1.4. ปัญหาและแนวทางการแก้ปัญหาความยากจน
- 4.1.5. ค่านิยมของชาวประมง

##### 4.1.1. ลักษณะทั่วไปและสภาพครัวเรือน

ในการศึกษาครั้งนี้ผู้ศึกษาได้เลือกชาวประมงพื้นบ้าน หมู่ที่ 2 และหมู่ที่ 9 ของตำบลสองคลอง อำเภอบางปะกง จังหวัดฉะเชิงเทรา จำนวน 32 ครัวเรือน มีรายละเอียดดังนี้

All rights reserved

ตาราง 4.1 ข้อมูลทั่วไปของผู้ตอบแบบสัมภาษณ์

ข้อมูลทั่วไป	จำนวน (คน)	ร้อยละ
<b>เพศ</b>		
1. ชาย	32	100
2. หญิง	0	0
<b>รวม</b>	<b>32</b>	<b>100</b>
<b>อายุ</b>		
1. ไม่เกิน 40 ปี	1	3.125
2. 41 - 50 ปี	11	34.375
3. 51 - 60 ปี	15	46.875
4. 61 ปีขึ้นไป	5	15.625
<b>รวม</b>	<b>32</b>	<b>100</b>
<b>สถานภาพ</b>		
1. โสด	3	9.375
2. สมรสแล้ว	29	90.625
3. หม้าย	0	0
4. หย่าร้าง	0	0
5. อื่น ๆ	0	0
<b>รวม</b>	<b>32</b>	<b>100</b>
<b>ระดับการศึกษา</b>		
1. ต่ำกว่ามัธยมศึกษา	30	93.75
2. มัธยมศึกษา	1	3.125
3. มัธยมปลาย/ปวช.	1	3.125
4. อนุปริญญา/ปวส.	0	0
5. ปริญญาตรี	0	0
6. สูงกว่าปริญญาตรี	0	0
<b>รวม</b>	<b>32</b>	<b>100</b>

ตาราง 4.1 ข้อมูลทั่วไปของผู้ตอบแบบสัมภาษณ์ (ต่อ)

ข้อมูลทั่วไป	จำนวน (คน)	ร้อยละ
<b>จำนวนสมาชิกในครัวเรือนที่อาศัยอยู่จริงปัจจุบัน</b>		
1. 1 - 4 คน	23	71.875
2. 5 - 8 คน	8	25.000
3. 9 - 12 คน	1	3.125
<b>รวม</b>	<b>32</b>	<b>100</b>
<b>จำนวนสมาชิกในครัวเรือนที่ช่วยเหลือด้านการทำประมง</b>		
1. 1 - 2 คน	27	84.375
2. 3 - 4 คน	4	12.500
3. 5 - 6 คน	1	3.125
<b>รวม</b>	<b>32</b>	<b>100</b>
<b>จำนวนสมาชิกในครัวเรือนที่ไม่ได้ประกอบอาชีพ</b>		
1. ไม่มีผู้ว่างงาน	9	28.125
2. 1 - 2 คน	18	56.250
3. 3 - 4 คน	4	12.500
4. 5 - 6 คน	1	3.125
<b>รวม</b>	<b>32</b>	<b>100</b>

จากตาราง 4.1 พบว่าชาวประมงพื้นบ้านในพื้นที่ศึกษาที่เป็นกลุ่มตัวอย่าง เมื่อจำแนกตามเพศ เป็นเพศชายร้อยละ 100 ไม่มีเพศหญิง ชาวประมงพื้นบ้านส่วนใหญ่มีอายุอยู่ในช่วง 51 - 60 ปี มากที่สุด คิดเป็นร้อยละ 46.875 รองลงมาได้แก่ช่วงอายุ 41 - 50 ปี 61 ปีขึ้นไป และไม่เกิน 40 ปี คิดเป็นร้อยละ 34.375, 15.625 และ 3.125 ตามลำดับ โดยชาวประมงพื้นบ้านที่เป็นกลุ่มตัวอย่างจะมีอายุต่ำสุด 37 ปี และอายุสูงสุด 66 ปี ซึ่งถ้ามองในภาพรวมแล้วชาวประมงพื้นบ้านจะมีอายุโดยเฉลี่ยเท่ากับ 53.063 ปี ชาวประมงส่วนใหญ่มีสถานภาพสมรสแล้วมากที่สุด คิดเป็นร้อยละ 90.625 รองลงมาได้แก่สถานภาพโสด คิดเป็นร้อยละ 9.375 ชาวประมงพื้นบ้านส่วนใหญ่จะมีระดับการศึกษาอยู่ที่ระดับ

ต่ำกว่ามัธยมศึกษา คิดเป็นร้อยละ 93.75 รองลงมา ได้แก่ระดับมัธยมต้น และ ระดับมัธยมปลาย/ปวช. คิดเป็นร้อยละ 3.125 และ 3.125 ตามลำดับ โดยชาวประมงพื้นบ้านมีระดับการศึกษาต่ำสุดคือไม่ได้ศึกษา สูงสุดคือระดับมัธยมปลาย/ปวช. ครัวเรือนชาวประมงพื้นบ้านส่วนใหญ่มีสมาชิกในครัวเรือน 1 - 4 คน คิดเป็นร้อยละ 71.875 รองลงมาได้แก่ 5 - 8 คน และ 9 - 12 คน คิดเป็นร้อยละ 25 และ 3.125 ตามลำดับ โดยชาวประมงกลุ่มตัวอย่างมีสมาชิกในครอบครัวต่ำสุด 1 คน สูงสุด 11 คน แต่ถ้าพิจารณาภาพรวมแล้วจำนวนสมาชิกในครัวเรือนเฉลี่ยเท่ากับ 4.188 คน จำนวนสมาชิกในครัวเรือนชาวประมงพื้นบ้านที่ช่วยเหลือด้านการทำประมงส่วนใหญ่มีจำนวน 1-2 คน คิดเป็นร้อยละ 84.375 รองลงมา ได้แก่ 3 - 4 คน และ 5 - 6 คน คิดเป็นร้อยละ 12.5 และ 3.125 ตามลำดับ สมาชิกในครอบครัวชาวประมงพื้นบ้านที่ช่วยในเรื่องการทำประมงต่ำสุด 1 คน สูงสุด 5 คน แต่ถ้าพิจารณาภาพรวมแล้วจำนวนสมาชิกในครัวเรือนที่ช่วยด้านการทำประมงเฉลี่ยเท่ากับ 1.75 คน จำนวนสมาชิกในครัวเรือนที่ไม่ได้ประกอบอาชีพส่วนใหญ่มี 1 - 2 คน คิดเป็นร้อยละ 56.25 รองลงมาได้แก่ ไม่มีผู้ว่างงาน 3 - 4 คน และ 5 - 6 คน คิดเป็นร้อยละ 28.125, 12.5 และ 3.125 ตามลำดับ จำนวนสมาชิกในครัวเรือนที่ไม่ได้ประกอบอาชีพต่ำสุดคือไม่มีผู้ว่างงาน สูงสุด 5 คน แต่ถ้าพิจารณาภาพรวมแล้วจำนวนสมาชิกในครัวเรือนที่ไม่ได้ประกอบอาชีพเฉลี่ยเท่ากับ 1.469 คน

#### 4.1.2. เศรษฐกิจและการประกอบอาชีพ

สภาพเศรษฐกิจและการประกอบอาชีพของชาวประมงพื้นบ้านตำบลสองคลอง อำเภอบางปะกง จังหวัดฉะเชิงเทรา ได้แก่ รายได้จากการทำประมงต่อปี รายได้นอกการทำประมงต่อปี รายได้รวมทั้งครัวเรือนต่อปี รายจ่ายรวมทั้งครัวเรือนต่อปี หนี้สิน ความเพียงพอของรายได้ต่อการครองชีพ สิทธิในการครอบครองที่อยู่อาศัย และการลงทะเบียนเป็นผู้มีรายได้น้อย ผลการศึกษาได้นำเสนอด้วยตารางประกอบคำบรรยาย ดังนี้

Copyright by Naresuan University

All rights reserved

ตาราง 4.2 รายได้จากการทำประมงต่อปี

รายได้จากการทำประมงต่อปี	จำนวน (คน)	ร้อยละ
1. ไม่เกิน 1000,000 บาท	10	31.250
2. 100,001 - 200,000 บาท	13	40.625
3. 200,001 – 300,000 บาท	2	6.250
4. 300,001 – 400,000 บาท	6	18.750
5. 400,001 บาทขึ้นไป	1	3.125
<b>รวม</b>	<b>32</b>	<b>100</b>

รายได้จากการทำประมงต่อปี: ต่ำสุด 18,000 บาท สูงสุด 720,000 บาท เฉลี่ย 194,631.25 บาท

จากตาราง 4.2 พบว่า รายได้ต่อปีจากการทำประมงอยู่ในช่วง 100,001 - 200,000 บาท มากที่สุด คิดเป็นร้อยละ 40.625 รองลงมา ไม่เกิน 100,000 บาท 300,001 – 400,000 บาท 200,001 – 300,000 บาท และ 400,001 บาทขึ้นไป คิดเป็นร้อยละ 31.25, 18.75, 6.250 และ 3.125 ตามลำดับ รายได้ต่อปีจากการทำประมงต่ำสุด 18,000 บาท สูงสุด 720,000 บาท โดยเฉลี่ยเท่ากับ 194,631.25 บาท

ตาราง 4.3 รายได้นอกการทำประมงต่อปี

รายได้นอกการทำประมงต่อปี	จำนวน (คน)	ร้อยละ
<b>ไม่มีรายได้นอกการทำประมง</b>	<b>22</b>	<b>68.750</b>
<b>มีรายได้นอกการทำประมง</b>	<b>10</b>	<b>31.250</b>
1. ไม่เกิน 50,000 บาท	5	15.625
2. 50,001 - 100,000 บาท	1	3.125
3. 100,001 – 150,000 บาท	1	3.125
4. 150,001 – 200,000 บาท	1	3.125
5. 200,001 บาทขึ้นไป	2	6.250
<b>รวม</b>	<b>32</b>	<b>100</b>

รายได้นอกการทำประมงต่อปี: ต่ำสุด 2,000 บาท สูงสุด 240,000 บาท เฉลี่ย 31,125 บาท



จากตาราง 4.3 พบว่า รายได้นอกการทำประมงต่อปีอยู่ในช่วง ไม่เกิน 50,000 บาท มากที่สุด คิดเป็นร้อยละ 15.625 รองลงมา 200,001 บาทขึ้นไป 50,001 – 100,000 บาท 100,001 – 150,000 บาท และ 150,001 – 200,000 บาท คิดเป็นร้อยละ 6.250, 3.125, 3.125 และ 3.125 ตามลำดับ และ รายได้นอกการทำประมงต่อปีต่ำสุด 2,000 บาท สูงสุด 240,000 บาท โดยเฉลี่ยเท่ากับ 31,125 บาท

ตาราง 4.4 รายได้รวมทั้งครัวเรือนต่อปี

รายได้รวมทั้งครัวเรือนต่อปี	จำนวน (คน)	ร้อยละ
1. ไม่เกิน 100,000 บาท	9	28.125
2. 100,001 - 200,000 บาท	7	21.875
3. 200,001 – 300,000 บาท	8	25.000
4. 300,001 – 400,000 บาท	6	18.750
5. 400,001 บาทขึ้นไป	2	6.250
<b>รวม</b>	<b>32</b>	<b>100</b>
รายได้รวมทั้งครัวเรือนต่อปี: ต่ำสุด 18,000 บาท สูงสุด 720,000 บาท เฉลี่ย 225,756.25 บาท		

จากตาราง 4.4 พบว่า รายได้รวมทั้งครัวเรือนต่อปีอยู่ในช่วงไม่เกิน 100,000 บาท มากที่สุด คิดเป็นร้อยละ 28.125 รองลงมา 200,001 – 300,000 บาท 100,001 - 200,000 บาท 300,001 – 400,000 บาท และ 400,001 บาทขึ้นไป คิดเป็นร้อยละ 25.000, 21.875, 18.75 และ 6.25 ตามลำดับ และรายได้รวมทั้งครัวเรือนต่อปีต่ำสุด 18,000 บาท สูงสุด 720,000 บาท โดยเฉลี่ยเท่ากับ 225,756.25 บาท

ลิขสิทธิ์ มหาวิทยาลัยนเรศวร

Copyright by Naresuan University

All rights reserved

ตาราง 4.5 รายจ่ายรวมทั้งครัวเรือนต่อปี

รายจ่ายรวมทั้งครัวเรือนต่อปี	จำนวน (คน)	ร้อยละ
1. ไม่เกิน 50,000 บาท	4	12.500
2. 50,001 - 100,000 บาท	11	34.375
3. 100,001 – 150,000 บาท	10	31.250
4. 150,001 – 200,000 บาท	2	6.250
5. 200,001 บาทขึ้นไป	5	15.625
<b>รวม</b>	<b>32</b>	<b>100</b>
รายจ่ายรวมทั้งครัวเรือนต่อปี: ต่ำสุด 12,000 บาท สูงสุด 487,800 บาท เฉลี่ย 131,282.5 บาท		

จากตาราง 4.5 พบว่า รายจ่ายรวมทั้งครัวเรือนต่อปีอยู่ในช่วง 50,001 - 100,000 บาท มากที่สุด คิดเป็นร้อยละ 34.375 รองลงมา 100,001 – 150,000 บาท 200,001 บาทขึ้นไป ไม่เกิน 50,000 บาท และ 150,001 – 200,000 บาท คิดเป็นร้อยละ 31.25, 15.625, 12.5 และ 6.25 ตามลำดับ และรายจ่ายรวมทั้งครัวเรือนต่อปีต่ำสุด 12,000 บาท สูงสุด 487,800 บาท โดยเฉลี่ยเท่ากับ 131,282.5 บาท

ตาราง 4.6 หนี้สิน

หนี้สิน	จำนวน (คน)	ร้อยละ
<b>ไม่มีหนี้สิน</b>	<b>19</b>	<b>59.375</b>
<b>มีหนี้สิน</b>	<b>13</b>	<b>40.625</b>
1. ไม่เกิน 50,000 บาท	3	9.375
2. 50,001 - 100,000 บาท	8	25.000
3. 100,001 – 150,000 บาท	1	3.125
4. 150,001 – 200,000 บาท	0	0
5. 200,001 บาทขึ้นไป	1	3.125
<b>รวม</b>	<b>32</b>	<b>100</b>
รายได้จากการทำประมงต่อปี: ต่ำสุด 17,000 บาท สูงสุด 300,000 บาท เฉลี่ย 38,968.75 บาท		

จากตาราง 4.6 พบว่า หนี้สินของชาวประมงพื้นบ้านกู้ยืมอยู่ในช่วง 50,001 - 100,000 บาท มากที่สุด คิดเป็นร้อยละ 25 รองลงมา ไม่เกิน 50,000 บาท 100,001 – 150,000 บาท และ 200,001 บาทขึ้นไป คิดเป็นร้อยละ 9.375, 3.125 และ 3.125 ตามลำดับ จำนวนหนี้สินของชาวประมงพื้นบ้านต่ำสุด 17,000 บาท สูงสุด 300,000 บาท โดยเฉลี่ยเท่ากับ 38,968.75 บาท และมีชาวประมงพื้นบ้านที่ไม่มีหนี้สิน ร้อยละ 59.375

ตาราง 4.7 ความเพียงพอของรายได้ต่อการครองชีพ

ความเพียงพอของรายได้ต่อการครองชีพ	จำนวน (คน)	ร้อยละ
1. พอ มีเหลือเก็บ	6	18.750
2. พอ ไม่เหลือเก็บ	16	50.000
3. ไม่เพียงพอ	10	31.250
<b>รวม</b>	<b>32</b>	<b>100</b>

จากตาราง 4.7 พบว่า กลุ่มตัวอย่างชาวประมงพื้นบ้านส่วนใหญ่มีรายได้ พอ ไม่เหลือเก็บ 16 คน คิดเป็นร้อยละ 50 รองลงมา ไม่เพียงพอ 10 คน และ พอ มีเหลือเก็บ 6 คน คิดเป็นร้อยละ 31.25 และ 18.75 ตามลำดับ

ตาราง 4.8 สิทธิในการครอบครองที่อยู่อาศัย

สิทธิในการครอบครองที่อยู่อาศัย	จำนวน (คน)	ร้อยละ
1. เป็นของตนเอง	28	87.500
2. ไม่มีสิทธิครอบครอง	3	9.375
3. เช่า	1	3.125
<b>รวม</b>	<b>32</b>	<b>100</b>

จากตาราง 4.8 พบว่า สิทธิในการครอบครองที่อยู่อาศัยของชาวประมงพื้นบ้านส่วนใหญ่ สิทธิในการครอบครอง เป็นของตนเอง 28 คน คิดเป็นร้อยละ 87.5 รองลงมา ไม่มีสิทธิครอบครอง และ เช่า คิดเป็นร้อยละ 9.375 และ 3.125 ตามลำดับ

ตาราง 4.9 การลงทะเบียนเป็นผู้มีรายได้น้อย

การลงทะเบียนเป็นผู้มีรายได้น้อย	จำนวน (คน)	ร้อยละ
1. ลงทะเบียน	3	9.375
2. ไม่ได้ลงทะเบียน	29	90.625
<b>รวม</b>	<b>32</b>	<b>100</b>

จากตาราง 4.9 พบว่า ชาวประมงพื้นบ้านส่วนใหญ่ไม่ได้ลงทะเบียนเป็นผู้มีรายได้น้อยจำนวน 29 คน คิดเป็นร้อยละ 90.625 และมีชาวประมงพื้นบ้านลงทะเบียนเป็นผู้มีรายได้น้อยจำนวน 3 คน คิดเป็นร้อยละ 9.375 ของกลุ่มตัวอย่างครัวเรือนชาวประมงพื้นบ้าน

#### 4.1.3. ต้นทุนการผลิตในการทำประมง

ต้นทุนการผลิตในการทำประมงที่ได้จากการทำแบบสัมภาษณ์จากชาวประมงพื้นบ้าน ผลการศึกษาได้นำเสนอด้วยตารางประกอบคำบรรยาย ดังนี้

ตาราง 4.10 ต้นทุนการผลิต

ต้นทุนการผลิต	จำนวน (คน)	ร้อยละ
1. ไม่เกิน 100,000 บาท	20	62.500
2. 100,001 - 200,000 บาท	4	12.500
3. 200,001 – 300,000 บาท	3	9.375
4. 300,001 – 400,000 บาท	2	6.250
5. 400,001 บาทขึ้นไป	3	9.375
<b>รวม</b>	<b>32</b>	<b>100</b>

ต้นทุนการผลิตต่อปี: ต่ำสุด 12,000 บาท สูงสุด 540,000 บาท เฉลี่ย 139,719.5 บาท

All rights reserved

จากตาราง 4.10 พบว่า ต้นทุนการผลิตอยู่ในช่วง ไม่เกิน 100,000 บาท มากที่สุด คิดเป็นร้อยละ 62.500 รองลงมา 100,001 - 200,000 บาท 200,001 – 300,000 บาท 400,001 บาทขึ้นไป และ 300,001 – 400,000 บาท คิดเป็นร้อยละ 12.5, 9.375, 9.375 และ 6.25 ตามลำดับ ต้นทุนในการผลิตต่ำสุด 12,000 บาท สูงสุด 540,000 บาท โดยเฉลี่ยเท่ากับ 139,719.5 บาท

#### 4.1.4. ปัญหาและแนวทางการแก้ปัญหาความยากจน

ปัญหาและแนวทางการแก้ปัญหาความยากจนของชาวประมงพื้นบ้าน ผลการศึกษาได้นำเสนอด้วยตารางประกอบคำบรรยาย ดังนี้

ตาราง 4.11 สาเหตุของความยากจนในความคิดของชาวประมงพื้นบ้าน

สาเหตุของความยากจน	จำนวน (คน)	ร้อยละ
1. การศึกษา	2	6.250
2. อาชีพ	7	21.875
3. ขาดความชำนาญ	7	21.875
4. หนี้สิน	2	6.250
5. อื่น ๆ	14	43.750
<b>รวม</b>	<b>32</b>	<b>100</b>

จากตาราง 4.11 พบว่า สาเหตุของความยากจนในความคิดของชาวประมงพื้นบ้าน ส่วนใหญ่คิดว่า อาชีพและขาดความชำนาญเป็นสาเหตุของความยากจน คิดเป็นร้อยละ 21.875 รองลงมา คิดว่าเป็นเพราะการศึกษาและหนี้สินเท่ากัน คิดเป็นร้อยละ 6.25 ยังมีชาวประมงพื้นบ้านถึง 14 คน คิดเป็นร้อยละ 43.75 มีความคิดเห็นอื่น ๆ เช่น การมีลูกเยอะ รัฐบาลเข้มงวดเกินไป ปัญหาน้ำเสียที่ระบายสู่ทะเล และขาดเครื่องมือที่ดี เป็นต้น

ตาราง 4.12 แนวทางการแก้ปัญหาความยากจนในความคิดของชาวประมงพื้นบ้าน

แนวทางการแก้ปัญหาความยากจน	จำนวน (คน)	ร้อยละ
1. เพิ่มระดับการศึกษา	2	6.250
2. หาลูกอาชีพเสริม	10	31.250
3. ขยันให้มากขึ้น	9	28.125
4. ไม่กู้หนี้ยืมสิน	0	0
5. อื่น ๆ	11	34.375
<b>รวม</b>	<b>32</b>	<b>100</b>

จากตาราง 4.12 พบว่า แนวทางการแก้ปัญหาความยากจนในความคิดของชาวประมงพื้นบ้าน ส่วนใหญ่ 10 คน คิดว่าหาลูกอาชีพเสริมเป็นวิธีการแก้ปัญหาความยากจน คิดเป็นร้อยละ 31.25 รองลงมา ขยันให้มากขึ้น และเพิ่มระดับการศึกษา คิดเป็นร้อยละ 28.125 และ 6.25 ตามลำดับ มีชาวประมงพื้นบ้าน 11 คน คิดเป็นร้อยละ 34.375 มีความคิดเห็น อื่น ๆ เช่น ไม่มีทางแก้ และรัฐบาลควรให้ความช่วยเหลือชาวประมง เป็นต้น

ลิขสิทธิ์ มหาวิทยาลัยนเรศวร

Copyright by Naresuan University

All rights reserved

#### 4.1.5. ค่านิยมของชาวประมง

ค่านิยมของชาวประมง ผลการศึกษาได้นำเสนอด้วยตารางประกอบคำบรรยาย ดังนี้

ตาราง 4.13 ค่านิยมของชาวประมง

ค่านิยมของชาวประมง	จำนวน (คน)		ร้อยละ		รวม
	เห็นด้วย	ไม่เห็นด้วย	เห็นด้วย	ไม่เห็นด้วย	
<b>1. ค่านิยมหรือทัศนคติในการทำประมง</b>					
- ทำการประมงด้วยปัญญาที่สั่งสมมา	22	1	95.652	4.348	100
- ได้รักษาวิถีชีวิต/ขนบธรรมเนียมดั้งเดิมของบรรพบุรุษ	22	1	95.652	4.348	100
- ได้รายได้ที่สร้างหลักประกันแก่ครอบครัว	22	1	95.652	4.348	100
- ใช้ความรู้แบบวิทยาศาสตร์ในการทำประมง	14	9	60.870	39.130	100
- ได้รับการดูแลสนับสนุนจากหน่วยงาน/องค์กรเกี่ยวข้อง	7	16	30.435	69.565	100
<b>2. การทำประมง</b>					
- เป็นแหล่งรายได้หลักของครอบครัว	23	0	100.000	0	100
- เป็นแหล่งรายได้ที่นำไปชำระหนี้ได้ตามกำหนด	16	7	69.565	30.435	100
- เป็นแหล่งรายได้ที่ทำให้ครอบครัวมีเงินออม	16	7	69.565	30.435	100
- เป็นรายได้ที่ทำให้ครอบครัวมีฐานะดีขึ้น	14	9	60.870	39.130	100

All rights reserved

ตาราง 4.13 ค่านิยมของชาวประมง (ต่อ)

ค่านิยมของชาวประมง	จำนวน (คน)		ร้อยละ		รวม
	เห็น	ไม่เห็น	เห็น	ไม่เห็น	
	ด้วย	ด้วย	ด้วย	ด้วย	
<b>3. ความคาดหวังในการทำประมง</b>					
- มีกินมีใช้ตามสมควร	23	0	100.000	0	100
- มีเงินส่งลูกเรียนหนังสือให้สูงขึ้น	14	9	60.870	39.130	100
- มีรถยนต์คันใหม่แบบคนอื่นเขา	8	15	34.783	65.217	100
- มีบ้านหลังใหม่	8	15	34.783	65.217	100
- ปลอดภัยได้ตามตั้งใจ	15	8	65.217	34.783	100
- มีเวลาพักผ่อนบ้างตามสมควร	21	2	97.304	8.696	100
<b>4. ความกังวลต่อความไม่แน่นอน</b>					
- การระบายน้ำจืดลงสู่ทะเล	22	1	95.652	4.348	100
- ราคาสัตว์ทะเลในตลาดรับซื้อ	13	10	56.522	43.478	100
- ลมมรสุม	14	9	60.870	39.130	100
- สภาพภูมิอากาศ	14	9	60.870	39.130	100
- ระดับความสูงของน้ำทะเล	7	16	30.435	69.565	100
- ความกังวลอื่น ๆ .....	3	20	13.043	86.957	100

จากตาราง 4.13 คือคำตอบจากแบบสัมภาษณ์ชาวประมงพื้นบ้าน เกี่ยวกับค่านิยมของชาวประมง ซึ่งมีรายละเอียดดังนี้

ค่านิยมหรือทัศนคติในการทำประมง เห็นด้วยกับทำการประมงด้วยปัญญาที่สั่งสมมา คิดเป็นร้อยละ 95.652 ไม่เห็นด้วยกับทำการประมงด้วยปัญญาที่สั่งสมมา คิดเป็นร้อยละ 4.348 เห็นด้วยกับการได้รักษาวิถีชีวิต/ขนบธรรมเนียมดั้งเดิมของบรรพบุรุษ คิดเป็นร้อยละ 95.652 ไม่เห็นด้วยกับการได้รักษาวิถีชีวิต/ขนบธรรมเนียมดั้งเดิมของบรรพบุรุษ คิดเป็นร้อยละ 4.348 เห็นด้วยว่าได้รายได้ที่สร้างหลักประกันแก่ครอบครัว คิดเป็นร้อยละ 95.652 ไม่เห็นด้วยว่าได้รายได้ที่สร้างหลักประกันแก่



ครอบครัว คิดเป็นร้อยละ 4.348 เห็นด้วยที่ใช้ความรู้แบบวิทยาศาสตร์ในการทำประมง คิดเป็นร้อยละ 60.870 ไม่เห็นด้วยที่ใช้ความรู้แบบวิทยาศาสตร์ในการทำประมง คิดเป็นร้อยละ 39.13 เห็นด้วยที่ได้รับการดูแลสนับสนุนจากหน่วยงาน/องค์กรเกี่ยวข้อง คิดเป็นร้อยละ 30.435 ไม่เห็นด้วยที่ได้รับการดูแลสนับสนุนจากหน่วยงาน/องค์กรเกี่ยวข้อง คิดเป็นร้อยละ 69.565

การทำประมง เห็นด้วยที่เป็นแหล่งรายได้หลักของครอบครัว คิดเป็นร้อยละ 100 เห็นด้วยที่เป็นแหล่งรายได้ที่นำไปชำระหนี้ได้ตามกำหนด คิดเป็นร้อยละ 69.565 ไม่เห็นด้วยที่เป็นแหล่งรายได้ที่นำไปชำระหนี้ได้ตามกำหนด คิดเป็นร้อยละ 30.435 เห็นด้วยที่เป็นแหล่งรายได้ที่ทำให้ครอบครัวมีเงินออม คิดเป็นร้อยละ 69.565 ไม่เห็นด้วยที่เป็นแหล่งรายได้ที่ทำให้ครอบครัวมีเงินออม คิดเป็นร้อยละ 30.435 เห็นด้วยที่เป็นรายได้ที่ทำให้ครอบครัวมีฐานะดีขึ้น คิดเป็นร้อยละ 60.87 ไม่เห็นด้วยที่เป็นรายได้ที่ทำให้ครอบครัวมีฐานะดีขึ้น คิดเป็นร้อยละ 39.13

ความคาดหวังในการทำประมง เห็นด้วยที่มีกิมมิ์ใช้ตามสมควร คิดเป็นร้อยละ 100 เห็นด้วยที่มีเงินส่งลูกเรียนหนังสือให้สูงขึ้น คิดเป็นร้อยละ 60.87 ไม่เห็นด้วยที่มีเงินส่งลูกเรียนหนังสือให้สูงขึ้น คิดเป็นร้อยละ 39.130 เห็นด้วยที่มีรถยนต์คันใหม่แบบคนอื่นเขา คิดเป็นร้อยละ 34.783 ไม่เห็นด้วยที่มีรถยนต์คันใหม่แบบคนอื่นเขา คิดเป็นร้อยละ 65.217 เห็นด้วยที่มีบ้านหลังใหม่ คิดเป็นร้อยละ 34.783 ไม่เห็นด้วยที่มีบ้านหลังใหม่ คิดเป็นร้อยละ 65.217 เห็นด้วยที่ปลดหนี้ได้ตามตั้งใจ คิดเป็นร้อยละ 65.217 ไม่เห็นด้วยที่ปลดหนี้ได้ตามตั้งใจ คิดเป็นร้อยละ 34.783 เห็นด้วยที่มีเวลาพักผ่อนบ้างตามสมควร คิดเป็นร้อยละ 97.304 ไม่เห็นด้วยที่มีเวลาพักผ่อนบ้างตามสมควร คิดเป็นร้อยละ 8.696

ความกังวลต่อความไม่แน่นอน เห็นด้วยกับการระบายน้ำจืดลงสู่ทะเล คิดเป็นร้อยละ 95.652 ไม่เห็นด้วยกับการระบายน้ำจืดลงสู่ทะเล คิดเป็นร้อยละ 4.348 เห็นด้วยกับราคาสัตว์ทะเลในตลาดรับซื้อ คิดเป็นร้อยละ 56.522 ไม่เห็นด้วยกับราคาสัตว์ทะเลในตลาดรับซื้อ คิดเป็นร้อยละ 43.478 เห็นด้วยกับลมมรสุม คิดเป็นร้อยละ 60.87 ไม่เห็นด้วยกับลมมรสุม คิดเป็นร้อยละ 39.13 เห็นด้วยกับสภาพภูมิอากาศ คิดเป็นร้อยละ 60.87 ไม่เห็นด้วยกับสภาพภูมิอากาศ คิดเป็นร้อยละ 39.13 เห็นด้วยกับระดับความสูงของน้ำทะเล คิดเป็นร้อยละ 30.435 ไม่เห็นด้วยกับระดับความสูงของน้ำทะเล คิดเป็นร้อยละ 69.565 และมีความกังวลอื่น ๆ คิดเป็นร้อยละ 13.043

#### 4.2 การวิเคราะห์หาปัจจัยที่ส่งผลต่อความยากจนด้วยการวิเคราะห์การถดถอยเชิงพหุคูณ

ในส่วนนี้จะกล่าวถึงการวิเคราะห์แบบจำลองปัจจัยที่มีผลกระทบต่อความยากจนของชาวประมงพื้นบ้านตำบลสองคลอง อำเภอบางปะกง จังหวัดฉะเชิงเทรา โดยการวิเคราะห์ด้วยการถดถอยเชิงพหุคูณ ดังนี้

กำหนดตัวแปรตาม  $y$  เป็นสัดส่วนรายได้สุทธิของครัวเรือน หน่วยเป็นพันบาทต่อคนต่อปีและตัวแปรอิสระ  $X$  ได้แก่

$$\text{สมการ } y_i = b_1x_{1i} + b_2x_{2i} + b_3x_{3i} + b_4x_{4i} + b_5x_{5i} + b_6x_{6i} + a$$

$X_1$  ถึง  $X_3$  เป็นตัวแปรลักษณะของครัวเรือน

$X_1$  = จำนวนปีการศึกษาของหัวหน้าครัวเรือน หน่วยเป็นปี

$X_2$  = จำนวนผู้อาศัยในครัวเรือน

$X_3$  = จำนวนผู้ว่างงานในครัวเรือน

$X_4$  ถึง  $X_6$  เป็นตัวแปรเศรษฐกิจของครัวเรือน

$X_4$  = รายได้จากการทำประมง หน่วยเป็นพันบาทต่อคนต่อปี

$X_5$  = รายได้นอกการทำประมง หน่วยเป็นพันบาทต่อคนต่อปี

$X_6$  = จำนวนหนี้สินปลายปีของครัวเรือน หน่วยเป็นพันบาทต่อคนต่อปี

จากการที่ผู้วิจัยตัดตัวแปรอิสระบางตัวด้วยวิธีการ Stepwise analysis จึงทำการตัดตัวแปร

$X_1$  = จำนวนปีการศึกษาของหัวหน้าครัวเรือน  $X_2$  = จำนวนผู้อาศัยในครัวเรือน  $X_3$  = จำนวนผู้ว่างงานในครัวเรือน และ  $X_6$  = จำนวนหนี้สินปลายปีของครัวเรือน หน่วยเป็นพันบาทต่อคนต่อปี ออกคงเหลือเอาไว้แต่ตัวแปรที่ค่าสัมประสิทธิ์การถดถอยมีนัยสำคัญทางสถิติ ซึ่งคือ  $X_4$  = รายได้จากการทำประมง หน่วยเป็นพันบาทต่อคนต่อปี และ  $X_5$  = รายได้นอกการทำประมง หน่วยเป็นพันบาทต่อคนต่อปี

ตาราง 4.14 ผลการวิเคราะห์การถดถอยเชิงพหุคูณ

Model	R	R Square	Adjusted R Square	Std. Error of the Estimate
1	.727 <sup>a</sup>	.528	.513	1.03090E5
2	.895 <sup>b</sup>	.801	.787	68120.14232

a. Predictors: (Constant), รายได้จากการทำประมง

b. Predictors: (Constant), รายได้จากการทำประมง, รายได้นอกจากการทำประมง

c. Dependent Variable: รายได้สุทธิ

ผลการวิเคราะห์การถดถอยโดยวิธีคัตตัวแปรออก ดังตาราง 4.14 แสดงให้เห็นว่าแบบจำลองได้สร้างสมการถดถอย 2 สมการ โดยมีค่าสัมประสิทธิ์การตัดสินใจเป็น 0.51 และ 0.78 ตามลำดับ โดยสมการที่มีค่าสัมประสิทธิ์การตัดสินใจ สูงที่สุดซึ่งเป็นปัจจัยที่ส่งผลต่อรายได้สุทธิ คือ รายได้นอกการทำประมง โดยสามารถสร้างแบบจำลองการถดถอยเชิงพหุคูณเพื่อใช้ในการทำนายหรืออธิบายรายได้สุทธิของชาวประมงได้ที่ค่าสัมประสิทธิ์การตัดสินใจเท่ากับ 0.78 หรือร้อยละ 78 ส่วนที่เหลือร้อยละ 22 เป็นอิทธิพลของตัวแปรอิสระอื่นที่ไม่ได้นำเข้ามาไว้ในสมการนี้โดยเมื่อทดสอบด้วย ANOVA พบว่ามีค่า F เป็น 58.346 ซึ่งยอมรับได้ที่ความเชื่อมั่น 95% ดังตาราง 4.15

ลิขสิทธิ์ มหาวิทยาลัยนเรศวร

Copyright by Naresuan University

All rights reserved

Model		Sum of Squares	Df	Mean Square	F	Sig.
1	Regression	3.572E11	1	3.572E11	33.614	.000 <sup>a</sup>
	Residual	3.188E11	30	1.063E10		
	Total	6.761E11	31			
2	Regression	5.415E11	2	2.707E11	58.346	.000 <sup>b</sup>
	Residual	1.346E11	29	4.640E9		
	Total	6.761E11	31			

a. Predictors: (Constant), รายได้จากการทำประมง

b. Predictors: (Constant), รายได้จากการทำประมง, รายได้นอกจากการทำประมง

c. Dependent Variable: รายได้สุทธิ

ตาราง 4.16 ค่าประมาณสัมประสิทธิ์การถดถอย

Model	Unstandardized		Standardized		
	Coefficients		Coefficients		
	B	Std. Error	Beta	t	Sig.
1 (Constant)	-92440.352	30992.203		-2.983	.006
รายได้จากการทำประมง	.747	.129	.727	5.798	.000
2 (Constant)	-	21316.794		-6.086	.000
	129726.526				
รายได้จากการทำประมง	.759	.085	.739	8.916	.000
รายได้นอกจากการทำประมง	1.121	.178	.522	6.301	.000

a. Dependent Variable: รายได้สุทธิ

จากตาราง 4.16 แสดงผลการทดสอบตัวแปรต้นที่อยู่ในสมการถดถอยด้วยใช้ t-test พบว่าตัวแปรทุกตัวในสมการที่ 2 ได้ค่าทางสถิติที่ยอมรับได้ที่ความเชื่อมั่น 95% โดยได้ค่าสัมประสิทธิ์และค่า t ผลจากสมการถดถอย คือ รายได้สุทธิของครัวเรือนชาวประมง = 0.759(รายได้จากการทำประมง) + 1.121(รายได้นอกการทำประมง) แสดงว่า ถ้ารายได้จากการทำประมงเพิ่มขึ้น 1 หน่วย(1000 บาท) รายได้สุทธิจะเพิ่มขึ้น 0.759 หน่วย(759 บาท) โดยที่รายได้นอกการทำประมงมีค่าคงที่ ถ้ารายได้นอกการทำประมงเพิ่มขึ้น 1 หน่วย(1,000 บาท) รายได้สุทธิจะเพิ่มขึ้น 1.121 หน่วย(1,121 บาท) โดยที่จำนวนรายได้จากการทำประมงมีค่าคงที่

รายได้จากการทำประมง เป็นตัวแปรที่มีผลต่อความยากจนของชาวประมงพื้นบ้าน ตำบลสองคลอง อำเภอบางปะกง จังหวัดฉะเชิงเทรา และมีความสัมพันธ์ในทิศทางเดียวกันกับความยากจนของชาวประมงพื้นบ้าน

รายได้นอกการทำประมง เป็นตัวแปรที่มีผลต่อความยากจนของชาวประมงพื้นบ้าน ตำบลสองคลอง อำเภอบางปะกง จังหวัดฉะเชิงเทรา และมีความสัมพันธ์ในทิศทางเดียวกันกับความยากจนของชาวประมงพื้นบ้าน

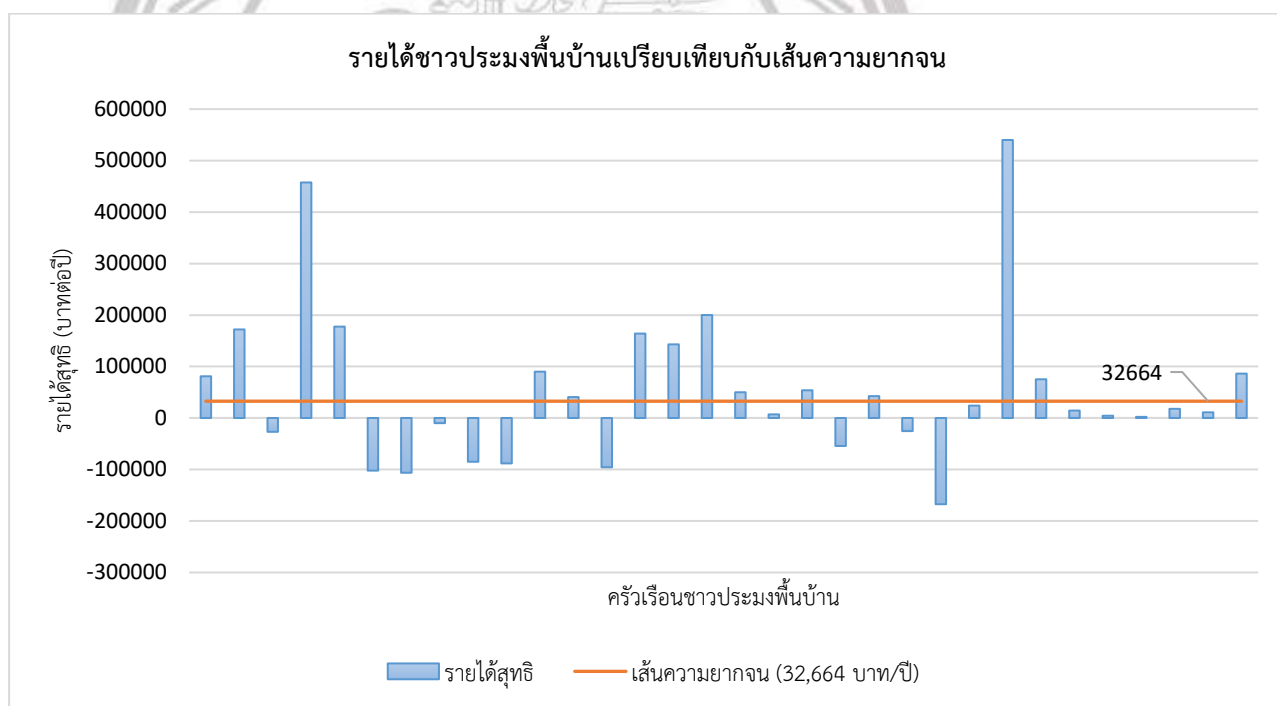
#### 4.3 การวิเคราะห์ข้อมูลจากแผนที่ความยากจน

ในการศึกษาครั้งนี้ผู้ศึกษาได้ทำการวิเคราะห์แผนที่แสดงรายได้จากการทำประมง แผนที่แสดงรายได้นอกการทำประมง และแผนที่ความยากจนของชาวประมงพื้นบ้าน โดยใช้แบบสัมภาษณ์จากชาวประมงพื้นบ้าน ตำบลสองคลอง อำเภอบางปะกง จังหวัดฉะเชิงเทรา จากกลุ่มตัวอย่างชาวประมงพื้นบ้าน จำนวน 32 คน โดยทำการวิเคราะห์ ข้อมูลโดยใช้วิธีการหาความหนาแน่นของข้อมูลจุด (Point Density) และการประมาณค่าเชิงพื้นที่ (Inverse Distance Weight : IDW) เพื่อจัดทำแผนที่แสดงรายได้ของชาวประมงพื้นบ้าน และแผนที่ความยากจนในชาวประมงพื้นบ้าน

Copyright by Naresuan University

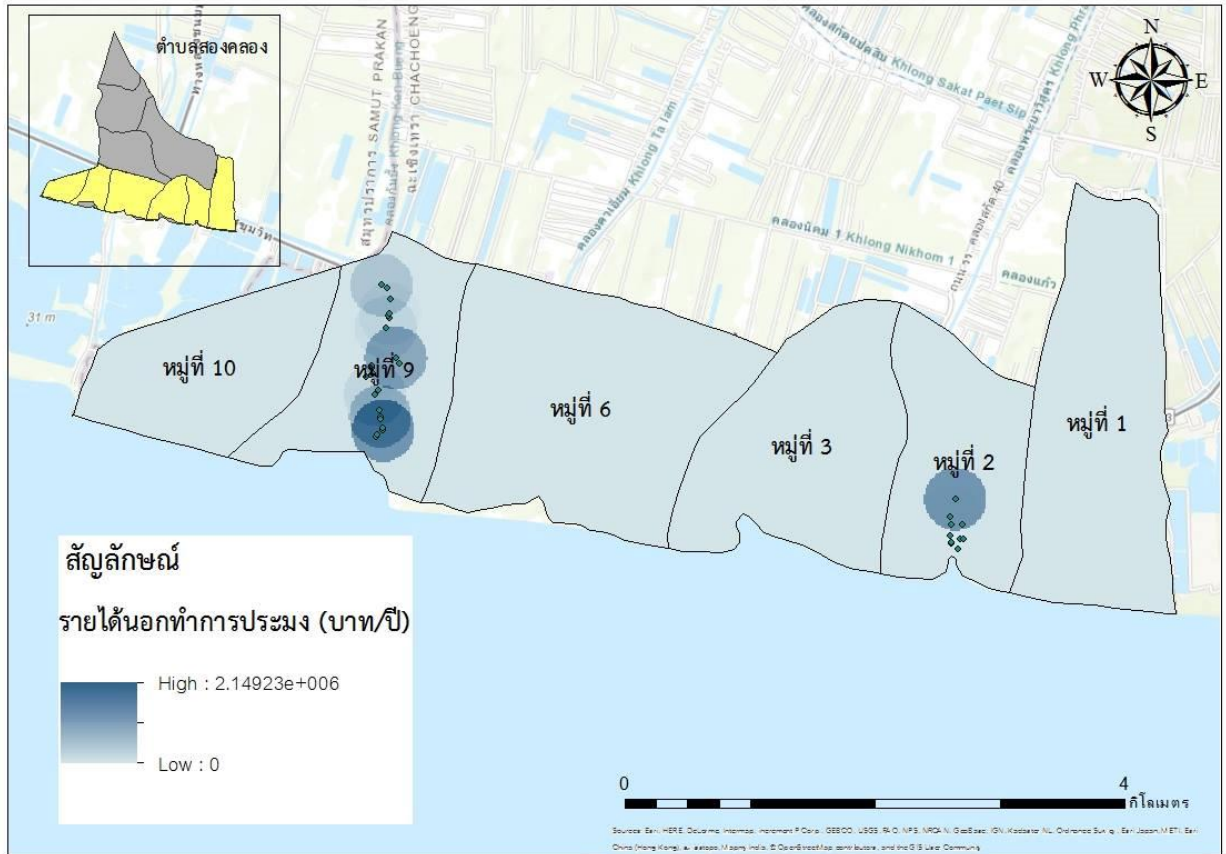
All rights reserved

จากแบบสัมภาษณ์ ชาวประมงพื้นบ้าน ในตำบลสองคลอง อำเภอบางปะกง จังหวัดฉะเชิงเทรา ได้ข้อมูลนำมาวิเคราะห์หาปัจจัยที่ส่งผลต่อความยากจน และจากผลที่ได้จากแบบสัมภาษณ์ ชาวประมงพื้นบ้านจากการเก็บแบบสัมภาษณ์จำนวน 32 ครั้วเรือน พบว่ามีครั้วเรือนที่มีรายได้ต่ำกว่าเส้นความยากจน 32,664 บาทต่อปี 17 ครั้วเรือน ซึ่งคิดเป็นร้อยละ 53.125 และมีครั้วเรือนที่มีรายได้สูงกว่าเส้นความยากจน 15 ครั้วเรือน คิดเป็นร้อยละ 46.875 (เส้นความยากจนของจังหวัดฉะเชิงเทราปี 2558 : สำนักงานสถิติแห่งชาติ) ดังภาพ 4.1



ภาพ 4.1 รายได้ชาวประมงพื้นบ้านเปรียบเทียบกับเส้นความยากจน





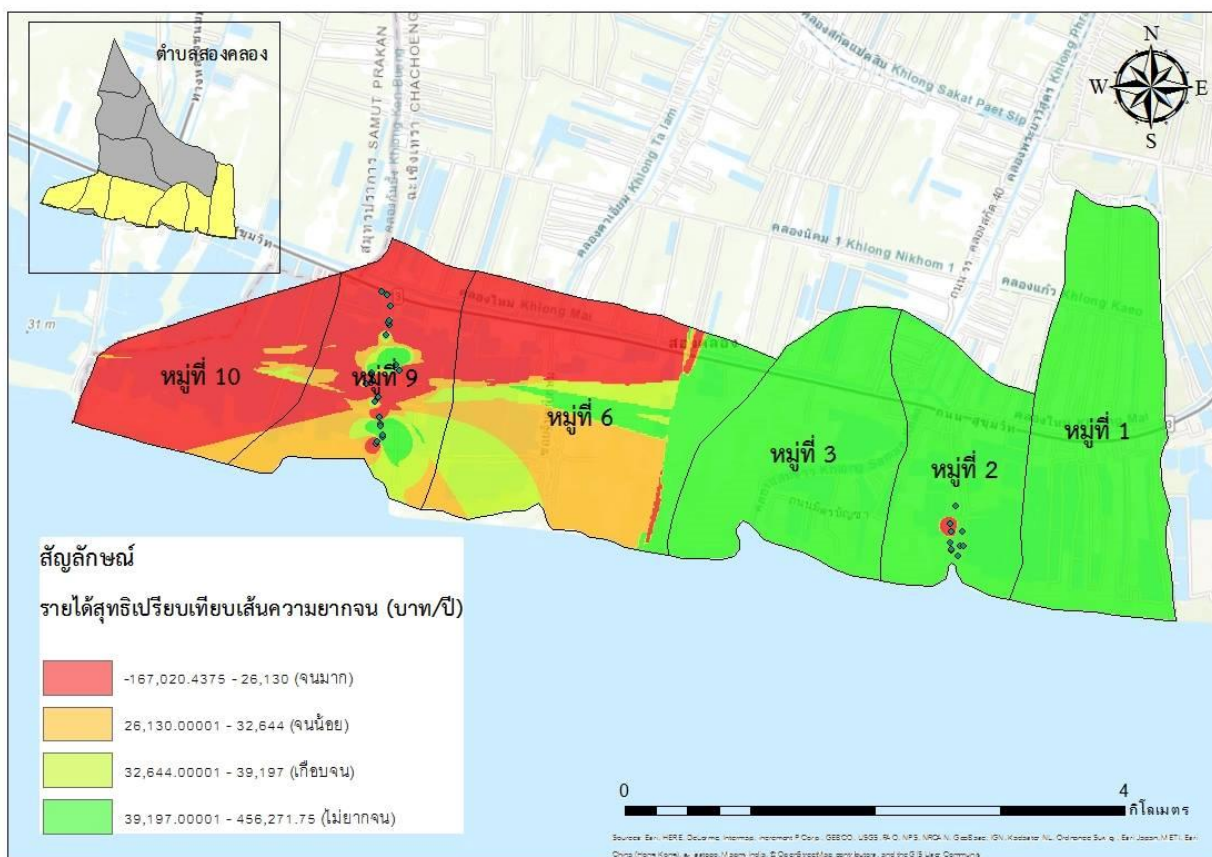
ภาพ 4.3 แผนที่แสดงรายได้นอกรายการประมง (หน่วย:บาท/ปี)

จากภาพ 4.3 แสดงถึงความหนาแน่นของรายได้นอกรายการประมงของชาวประมงพื้นบ้าน ตำบลสองคลอง อำเภอบางปะกง จังหวัดฉะเชิงเทรา โดยในพื้นที่หมู่ 9 ชาวประมงพื้นบ้านนั้นจะอาศัยอยู่บริเวณข้างลำคลองที่เชื่อมต่อกับทะเลที่เข้ามายาวจนเกือบจะถึงถนนใหญ่ ชาวประมงพื้นบ้านในหมู่นี้จึงอยู่อาศัย และทำที่จอดเรือได้ทั้งแนวลำคลองที่ผ่านเข้าไปในหมู่ที่ 9

Copyright by Naresuan University

All rights reserved





ภาพ 4.4 แผนที่ความยากจนของชาวประมงพื้นบ้านจากรายได้สุทธิ (บาท/ปี)  
เทียบกับเส้นความยากจนของจังหวัดฉะเชิงเทรา ปี 2558 (32,664 บาท/ปี)

จากภาพ 4.4 แสดงถึงบริเวณที่มีความยากจนในชุมชนชาวประมงพื้นบ้าน โดยแบ่งระดับความยากจนออกเป็น 4 ระดับ ได้แก่

จนมาก แสดงด้วยสีแดง คือ คร่าวเรือนที่มีรายได้ต่ำกว่าเส้นความยากจนเกินกว่า 20%

จนน้อย แสดงด้วยสีส้ม คือ คร่าวเรือนที่มีรายได้ต่ำกว่าเส้นความยากจนไม่เกิน 20%

เกือบจน แสดงด้วยสีเขียวอ่อน คือ คร่าวเรือนที่มีรายได้สูงกว่าเส้นความยากจนไม่เกิน 20%

ไม่ยากจน แสดงด้วยสีเขียวคือคร่าวเรือนที่มีรายได้สูงกว่าเส้นความยากจนเกิน 20%

จากแผนที่ความยากจน พบว่า หมู่ที่ 2 มีครัวเรือนชาวประมงพื้นบ้านที่จนมากอยู่แค่บริเวณชายฝั่ง แต่ในบริเวณอื่น ๆ ของหมู่บ้านครัวเรือนชาวประมงพื้นบ้านไม่ยากจน และในหมู่ที่ 9 มีครัวเรือนชาวประมงพื้นบ้านที่จนมากอยู่บริเวณตอนบนของแนวชายฝั่ง ส่วนชาวประมงพื้นบ้านที่จนน้อยกระจายตัวกันอยู่ตามแนวชายฝั่ง มีชาวประมงพื้นบ้านที่เกือบจนอาศัยอยู่มากบริเวณชายฝั่ง และครัวเรือนชาวประมงพื้นบ้านที่ไม่ยากจนจะกระจายตัวอยู่ทั้งตอนบนและตอนล่างของแนวชายฝั่ง



ลิขสิทธิ์ มหาวิทยาลัยนเรศวร

Copyright by Naresuan University

All rights reserved

## บทที่ 5

### สรุป อภิปรายผล และข้อเสนอแนะ

การศึกษาวิจัยเรื่อง “การทำแผนที่ความยากจนในชาวประมงพื้นบ้าน กรณีศึกษา ตำบลสองคลอง อำเภอบางปะกง จังหวัดฉะเชิงเทรา” มีวัตถุประสงค์ เพื่อวิเคราะห์หาปัจจัยที่ส่งผลต่อความยากจนของชาวประมงพื้นบ้าน และเพื่อทำแผนที่ความยากจนของชาวประมงพื้นบ้าน โดยกลุ่มตัวอย่างที่ใช้ในการศึกษานี้มีจำนวน 32 คน สามารถสรุปผลการศึกษาได้ ดังนี้

#### 5.1 สรุปผล

##### 5.1.1 ปัจจัยทางด้านบุคคล ปัจจัยทางด้านเศรษฐกิจของและต้นทุนการผลิตของชาวประมงพื้นบ้าน ตำบลสองคลอง อำเภอบางปะกง จังหวัดฉะเชิงเทรา

จากการศึกษาปัจจัยทางด้านเศรษฐกิจและสังคม ของชาวประมงพื้นบ้านในพื้นที่ศึกษาที่เป็นกลุ่มตัวอย่าง โดยใช้กลุ่มตัวอย่างจำนวน 32 คน พบว่า ของชาวประมงพื้นบ้านที่เป็นกลุ่มตัวอย่างเมื่อจำแนกตามเพศจะเป็นเพศชายทั้งหมด คิดเป็นร้อยละ 100 อายุของชาวประมงพื้นบ้านส่วนใหญ่อยู่ในช่วง 51 - 60 ปี มากที่สุด คิดเป็นร้อยละ 46.875 อายุโดยเฉลี่ยเท่ากับ 53.063 ปี ชาวประมงส่วนใหญ่มีสถานภาพสมรสแล้วมากที่สุด คิดเป็นร้อยละ 90.625 ชาวประมงพื้นบ้านส่วนใหญ่จะมีระดับการศึกษาอยู่ที่ระดับต่ำกว่ามัธยมศึกษา คิดเป็นร้อยละ 93.75 ครว้เรือนชาวประมงพื้นบ้านส่วนใหญ่มีสมาชิกในครัวเรือน 1 - 4 คน คิดเป็นร้อยละ 71.875 จำนวนสมาชิกในครัวเรือนโดยเฉลี่ยเท่ากับ 4.188 คน จำนวนสมาชิกในครัวเรือนชาวประมงพื้นบ้านที่ช่วยเหลือด้านการทำประมงส่วนใหญ่มีจำนวน 1 - 2 คน คิดเป็นร้อยละ 84.375 สมาชิกในครัวเรือนที่ช่วยด้านการทำประมงโดยเฉลี่ยเท่ากับ 1.75 คน จำนวนสมาชิกในครัวเรือนที่ไม่ได้ประกอบอาชีพส่วนใหญ่มี 1 - 2 คน คิดเป็นร้อยละ 56.250 จำนวนสมาชิกในครัวเรือนที่ไม่ได้ประกอบอาชีพโดยเฉลี่ยเท่ากับ 1.469 คน

รายได้ต่อปีจากการทำประมงของชาวประมงพื้นบ้านอยู่ในช่วง 100,001 – 200,000 บาท/ปี มากที่สุด คิดเป็นร้อยละ 40.625 รายได้ต่อปีจากการทำประมงโดยเฉลี่ยเท่ากับ 194,631.25 บาท/ปี ส่วนรายได้นอกการทำประมงของชาวประมงพื้นบ้านต่อปีอยู่ในช่วง ไม่เกิน 50,000 บาท/ปี มากที่สุด คิดเป็นร้อยละ 15.625 รายได้นอกการทำประมงโดยเฉลี่ยเท่ากับ 31,125 บาท/ปี และรายได้รวมทั้ง

ครัวเรือนของชาวประมงพื้นบ้านต่อปีอยู่ในช่วงไม่เกิน 100,000 บาท/ปี มากที่สุด คิดเป็นร้อยละ 28.125 รายได้รวมทั้งครัวเรือนโดยเฉลี่ยเท่ากับ 225,756.25 บาท/ปี

รายจ่ายรวมทั้งครัวเรือนของชาวประมงพื้นบ้านต่อปีอยู่ในช่วง 50,001 - 100,000 บาท/ปี มากที่สุด คิดเป็นร้อยละ 34.375 รายจ่ายรวมทั้งครัวเรือนโดยเฉลี่ยเท่ากับ 131,282.5 บาท/ปี และหนี้สินของชาวประมงพื้นบ้านกู้ยืมอยู่ในช่วง 50,001 - 100,000 บาท/ปี มากที่สุด คิดเป็นร้อยละ 25 หนี้สินโดยเฉลี่ยเท่ากับ 38,968.75 บาท/ปี และมีชาวประมงพื้นบ้านที่ไม่มีหนี้สิน ร้อยละ 59.375

ความเพียงพอของรายได้ต่อการครองชีพของชาวประมงพื้นบ้านกลุ่มตัวอย่างชาวประมงพื้นบ้านส่วนใหญ่มีรายได้ พอ ไม่เหลือเก็บ คิดเป็นร้อยละ 50 สิทธิในการครอบครองที่อยู่อาศัยของชาวประมงพื้นบ้านส่วนใหญ่ สิทธิในการครอบครอง เป็นของตนเอง คิดเป็นร้อยละ 87.5 การลงทะเบียนเป็นผู้มีรายได้น้อย ชาวประมงพื้นบ้านส่วนใหญ่ไม่ได้ลงทะเบียนเป็นผู้มีรายได้น้อย คิดเป็นร้อยละ 90.625 และต้นทุนการผลิตของชาวประมงพื้นบ้านอยู่ในช่วง ไม่เกิน 100,000 บาท/ปี มากที่สุด คิดเป็นร้อยละ 62.5 ต้นทุนการผลิตโดยเฉลี่ยเท่ากับ 139,719.5 บาท /ปี

สาเหตุของความยากจนในความคิดของชาวประมงพื้นบ้าน ส่วนใหญ่คิดว่า อาชีพและขาดความขยันเป็นสาเหตุของความยากจน คิดเป็นร้อยละ 21.875 แนวทางการแก้ปัญหาความยากจนในความคิดของชาวประมงพื้นบ้านส่วนใหญ่ คิดว่าหาอาชีพเสริมเป็นวิธีการแก้ปัญหาความยากจน คิดเป็นร้อยละ 31.25

ค่านิยมของชาวประมงพื้นบ้านเกี่ยวกับค่านิยมหรือทัศนคติในการทำประมงส่วนใหญ่ เห็นด้วยกับทำการประมงด้วยปัญญาที่สั่งสมมา คิดเป็นร้อยละ 95.652 เห็นด้วยกับการได้รักษาวิถีชีวิต/ขนบธรรมเนียมดั้งเดิมของบรรพบุรุษ คิดเป็นร้อยละ 95.652 เห็นด้วยว่าได้รายได้ที่สร้างหลักประกันแก่ครอบครัว คิดเป็น ร้อยละ 95.652 เห็นด้วยที่ใช้ความรู้แบบวิทยาศาสตร์ในการทำประมง คิดเป็นร้อยละ 60.87 ไม่เห็นด้วยที่ได้รับการดูแลสนับสนุนจากหน่วยงานองค์กรเกี่ยวข้อง คิดเป็นร้อยละ 69.565 ค่านิยมของชาวประมงพื้นบ้านเกี่ยวกับการทำประมงส่วนใหญ่ เห็นด้วยที่เป็นแหล่งรายได้หลักของครอบครัว คิดเป็นร้อยละ 100 เห็นด้วยที่เป็นแหล่งรายได้ที่นำไปชำระหนี้ได้ตามกำหนด คิดเป็นร้อยละ 69.565 เห็นด้วยที่เป็นแหล่งรายได้ที่ทำให้ครอบครัวมีเงินออม คิดเป็นร้อยละ 69.565 เห็นด้วยที่เป็น

รายได้ที่ทำให้ครอบครัวมีฐานะดีขึ้น คิดเป็นร้อยละ 60.87 ค่านิยมของชาวประมงพื้นบ้านเกี่ยวกับความคาดหวังในการทำประมงส่วนใหญ่ เห็นด้วยที่มีกิมมีใช้ตามสมควร คิดเป็นร้อยละ 100 เห็นด้วยที่มีเงินส่งลูกเรียนหนังสือให้สูงขึ้น คิดเป็นร้อยละ 60.87 ไม่เห็นด้วยที่มีรถยนต์คันใหม่แบบคนอื่นเขา คิดเป็นร้อยละ 65.217 ไม่เห็นด้วยที่มีบ้านหลังใหม่ คิดเป็นร้อยละ 65.217 เห็นด้วยที่ปลดหนี้ได้ตามตั้งใจ คิดเป็นร้อยละ 65.217 เห็นด้วยที่มีเวลาพักผ่อนบ้างตามสมควร คิดเป็นร้อยละ 97.304 ค่านิยมของชาวประมงพื้นบ้านเกี่ยวกับความกังวลต่อความไม่แน่นอนส่วนใหญ่ เห็นด้วยกับการระบายน้ำจืดลงสู่ทะเล คิดเป็นร้อยละ 95.652 เห็นด้วยกับราคาสัตว์ทะเลในตลาดรับซื้อ คิดเป็นร้อยละ 56.522 เห็นด้วยกับลมมรสุม คิดเป็นร้อยละ 60.87 เห็นด้วยกับสภาพภูมิอากาศ คิดเป็นร้อยละ 60.87 ไม่เห็นด้วยกับระดับความสูงของน้ำทะเล คิดเป็นร้อยละ 69.565

#### 5.1.2 การวิเคราะห์ปัจจัยที่มีผลกระทบต่อความยากจนในชาวประมงพื้นบ้าน ตำบลสองคลอง อำเภอบางปะกง จังหวัดฉะเชิงเทรา

จากการศึกษา พบว่ารายได้จากการทำประมง และรายได้นอกการทำประมงเป็นปัจจัยที่มีผลกระทบต่อความยากจนในชาวประมงพื้นบ้านตำบลสองคลอง อำเภอบางปะกง จังหวัดฉะเชิงเทรา ส่วนจำนวนปีการศึกษาของหัวหน้าครัวเรือน จำนวนผู้อาศัยในครัวเรือน จำนวนผู้ว่างงานในครัวเรือน และจำนวนหนี้สินปลายปีของครัวเรือน ไม่มีผลกระทบต่อความยากจนในชาวประมงพื้นบ้านตำบลสองคลอง อำเภอบางปะกง จังหวัดฉะเชิงเทรา

นอกจากนี้ จากการทดสอบนัยสำคัญทางสถิติระดับความเชื่อมั่นร้อยละ 95 พบว่ารายได้นอกการทำประมง เป็นตัวแปรที่ส่งผลต่อความยากจนในชาวประมงพื้นบ้านมากที่สุด รองลงมาคือรายได้จากการทำประมง ซึ่งไม่สอดคล้องกับงานวิจัยของกระทรวงเกษตรและสหกรณ์ ที่ได้ศึกษาเกี่ยวกับภาวะความยากจนของครัวเรือนเกษตร (2552)

### 5.1.3 การวิเคราะห์แผนที่ความยากจนของชาวประมงพื้นบ้าน ตำบลสองคลอง อำเภอบางปะกง จังหวัดฉะเชิงเทรา

จากการวิเคราะห์แผนที่ความยากจนของชาวประมงพื้นบ้านที่ได้จากการศึกษาครั้งนี้ พบว่า ชาวประมงพื้นบ้าน ตำบลสองคลอง อำเภอบางปะกง จังหวัดฉะเชิงเทรา ที่ประสบปัญหาความยากจนระดับจนมากจะเป็นครัวเรือนที่อยู่ไกลออกมาจากแนวชายฝั่ง และเมื่อเข้ามาใกล้แนวชายฝั่งมีแนวโน้มที่ชาวประมงพื้นบ้านจะมีระดับรายได้สุทธิที่มากกว่าครัวเรือนที่อยู่ไกลจากชายฝั่ง

## 5.2 อภิปรายผล

จากการศึกษาปัจจัยทางด้านเศรษฐกิจและสังคม ของชาวประมงพื้นบ้านในพื้นที่ศึกษาที่เป็นกลุ่มตัวอย่าง โดยใช้กลุ่มตัวอย่างจำนวน 32 คน สามารถนำมาอภิปรายผลได้ ดังนี้

ชาวประมงพื้นบ้านในพื้นที่ศึกษามีรายได้สุทธิต่ำกว่าเส้นความยากจนร้อยละ 53 ซึ่งแสดงว่า ชาวประมงพื้นบ้านในพื้นที่ศึกษานั้นประสบปัญหาความยากจน ซึ่งปัจจัยที่ส่งผลกระทบต่อความยากจนคือ รายได้จากการทำประมง และรายได้นอกการทำประมง จากการวิเคราะห์การถดถอยเชิงพหุคูณของปัจจัยที่ได้กำหนดไว้ในการศึกษาครั้งนี้ เพื่อใช้ในการทำนายหรืออธิบายรายได้สุทธิของชาวประมง ค่าสัมประสิทธิ์การตัดสินใจเท่ากับ 0.78 หรือร้อยละ 78 สรุปคือชาวประมงพื้นบ้านมีรายได้ไม่เพียงพอต่อรายจ่าย ทั้งรายจ่ายจากการครองชีพ และรายจ่ายเพื่อการทำการประมง แต่จากการวิเคราะห์แบบสัมภาษณ์ที่ถามถึงความเพียงพอของรายได้ต่อการครองชีพ มีครัวเรือนชาวประมงพื้นบ้านเพียงร้อยละ 19 เท่านั้นที่คิดว่ามีรายได้ไม่เพียงพอต่อการดำรงชีพ แสดงให้เห็นว่าชาวประมงพื้นบ้านไม่ทราบถึงปัญหาที่เกิดจากความไม่เพียงพอของรายรับที่ไม่เพียงพอต่อรายจ่าย ทำให้คิดว่าตนนั้นมีรายได้ที่มากแต่ไม่ได้คิดถึงรายจ่ายที่ต้องจ่ายไปซึ่งอาจเกิดจากการขาดการจดบันทึกหรือทำบัญชีรายรับรายจ่าย ในเรื่องทัศนคติของชาวประมงนั้น ชาวประมงส่วนใหญ่เห็นด้วยกับค่านิยมหรือทัศนคติในการทำการประมง การทำการประมงสามารถสร้างรายได้ที่มั่นคงให้กับครอบครัว มีความคาดหวังในการทำการประมงว่าจะทำให้มีชีวิตที่ดีขึ้น และมีความกังวลต่อความไม่แน่นอนของการระบายน้ำจืดลงสู่ทะเล และจากแผนที่ความยากจนบ่งชี้ว่าระยะทางจากชายฝั่งส่งผลกระทบต่อความยากจน คือครัวเรือนที่อยู่ใกล้ชายฝั่งจะมีรายได้สุทธิมากกว่าครัวเรือนที่อยู่ไกลจากชายฝั่ง

ซึ่งแนวทางการแก้ปัญหาความยากจนในชาวประมงพื้นบ้านในพื้นที่ศึกษา คือ เพิ่มรายได้จากรายได้นอกการทำประมงหรือคืออาชีพเสริม เพราะจากการวิเคราะห์การถดถอยเชิงพหุคูณทำให้ทราบว่ารายได้นอกการทำประมงนั้นส่งผลต่อรายได้สุทธิของชาวประมงพื้นบ้านมากกว่ารายได้จากการทำประมง ในช่วงฤดูที่ไม่สามารถออกเรือเพื่อหาสัตว์น้ำได้นั้น จะเป็นช่วงที่ชาวประมงพื้นบ้านไม่มีรายได้เข้ามา และต้องใช้จ่ายที่เก็บไว้มาใช้ในช่วงเวลานั้นซึ่งเป็นช่วงเวลาที่ไม่มีรายได้เข้ามาเลย จึงควรมีการสร้างอาชีพเสริมให้กับชาวประมงพื้นบ้านในพื้นที่ในช่วงเวลาที่ไม่สามารถจะออกเรือไปหาสัตว์น้ำได้

### 5.3 ข้อเสนอแนะ

การศึกษาครั้งนี้ได้เลือกปัจจัยที่ส่งผลต่อความยากจน ได้แก่ จำนวนปีการศึกษาของหัวหน้าครัวเรือน จำนวนผู้อาศัยในครัวเรือน จำนวนผู้ว่างงานในครัวเรือน รายได้จากการทำประมง รายได้นอกการทำประมง จำนวนหนี้สินปลายปีของครัวเรือน ควรมีการเพิ่มปัจจัยที่อาจส่งผลต่อความยากจนของชาวประมงพื้นบ้าน เช่น รายได้ของสมาชิกคนอื่น ๆ ในครัวเรือนชาวประมงพื้นบ้าน เพื่อให้การวิเคราะห์มีความสมบูรณ์ยิ่งขึ้น และการวิจัยนี้สามารถนำไปปรับใช้กับครัวเรือนชาวประมงพื้นบ้านในพื้นที่อื่น ๆ ได้

ลิขสิทธิ์ มหาวิทยาลัยนเรศวร

Copyright by Naresuan University

All rights reserved



บรรณานุกรม

ลิขสิทธิ์ มหาวิทยาลัยนเรศวร

Copyright by Naresuan University

All rights reserved



## บรรณานุกรม

กาญจนา แสงลี้มสุวรรณ (2012), **การจัดทำแผนที่ความยากจน Poverty Mapping**, RMUTP Research Journal, 6, 145–155.

**การประมงพื้นบ้าน**. [ออนไลน์]. สืบค้นเมื่อ 12 ธันวาคม 2560, จาก [www.gotoknow.org](http://www.gotoknow.org)

กระทรวงเกษตรและสหกรณ์ (2009), **ภาวะความยากจนของครัวเรือนเกษตร**.

กระทรวงเกษตรและสหกรณ์ (2009), **สถิติการประมงแห่งประเทศไทย พ.ศ.2550**, 5.

กระทรวงเกษตรและสหกรณ์ (2015), **สถิติการประมงแห่งประเทศไทย พ.ศ.2556**, 7.

ธนพล สราญจิตร (2558), **ปัญหาความยากจนในสังคมไทย**, วารสารวิชาการมหาวิทยาลัยอีสเทิร์นเอเชีย ฉบับสังคมศาสตร์และมนุษยศาสตร์, 2, 12-21.

**ประมงทะเล**. [ออนไลน์]. สืบค้นเมื่อ 1 ธันวาคม 2560, จาก [ww.mkh.in.th/index.php](http://ww.mkh.in.th/index.php)

Chamhuri Siwar, Ferdoushi Ahmed, Siti Zalikha Zahari, Nor Diana Mohd. Idris, Md. Shahin Mia and Ahmad Bashawir. (2016). **Poverty Mapping and Assessing the Relationship between Poverty and Socio-demographic Characteristics of Households: A Study in Kelantan, Malaysia**, Journal of Environmental Science and Technology, 9, 407-416.

Chamhuri Siwar, Ferdoushi Ahmed, Nor Diana Mohd Idris, Shahrudin Idrus, Amelia Hazreena Abdul Ghani and Siti Zalikha Zahari. (2014). **Poverty Mapping and Assessing Socio-Demographic Characteristics of the Households: A Case Study in Pahang, Malaysia**, Journal of Applied Sciences, 14, 2632-2640.

Marcia Moreno-Báez, Barron J. Orr, Richard Cudney-Bueno, and William W. Shaw. (2010), **USING FISHERS' LOCAL KNOWLEDGE TO AID MANAGEMENT AT REGIONAL SCALES: SPATIAL DISTRIBUTION OF SMALL-SCALE FISHERIES IN THE NORTHERN GULF OF CALIFORNIA, MEXICO**, MARINE SCIENCE, 86, 339–353



ภาคผนวก ก  
แบบสัมภาษณ์

ลิขสิทธิ์ มหาวิทยาลัยนเรศวร

Copyright by Naresuan University

All rights reserved



แบบสัมภาษณ์ โครงการวิจัยเรื่อง การทำแผนที่ความยากจนในชาวประมงพื้นบ้าน  
 กรณีศึกษา ตำบลสองคลอง อำเภอบางปะกง จังหวัดฉะเชิงเทรา  
 สาขาวิชาภูมิศาสตร์ ภาควิชาทรัพยากรธรรมชาติและสิ่งแวดล้อม  
 คณะเกษตรศาสตร์ ทรัพยากรธรรมชาติและสิ่งแวดล้อม มหาวิทยาลัยนเรศวร

ชื่อ-นามสกุล/ผู้ให้สัมภาษณ์.....

วัน/เดือน/ปี/ที่ให้สัมภาษณ์.....

เวลา.....ที่อยู่.....

พิกัดตำแหน่งบ้าน.....

ชื่อหมู่บ้าน.....ตำบล.....อำเภอ.....

จังหวัด.....

เบอร์โทรศัพท์.....

ส่วนที่ 1 ลักษณะทั่วไปและสภาพครัวเรือน

1.1 เพศ  ชาย  หญิง

1.2 อายุ.....ปี

1.3 สถานภาพ  เป็นโสด  สมรสแล้ว  หม้าย  หย่าร้าง

Copyright by Naresuan University  
 ลิขสิทธิ์ มหาวิทยาลัยนเรศวร

All rights reserved

- 1.4 ระดับการศึกษา ( ) ต่ำกว่ามัธยมศึกษา  
 ( ) มัธยมศึกษาต้น  
 ( ) มัธยมศึกษาปลาย/ปวช.  
 ( ) อนุปริญญา/ปวส.  
 ( ) ปริญญาตรี  
 ( ) สูงกว่าปริญญาตรี  
 ( ) อื่น ๆ โปรดระบุ.....
- 1.5 จำนวนสมาชิกในครัวเรือนที่อาศัยอยู่จริงปัจจุบัน..... คน  
 ตามทะเบียนบ้าน.....คน
- 1.6 จำนวนสมาชิกในครัวเรือนที่ช่วยเหลือด้านการทำประมง.....คน
- 1.7 จำนวนสมาชิกในครอบครัวที่ไม่ได้ประกอบอาชีพ.....คน

## ส่วนที่ 2 เศรษฐกิจและการประกอบอาชีพ

- 2.1 รูปแบบการทำประมง ( ) เพาะเลี้ยงชายฝั่ง ( ) ทำประมง (ออกเรือ)
- 2.2 (กรณีเพาะเลี้ยงชายฝั่ง) ชนิดของการเพาะเลี้ยงชายฝั่ง.....
- 2.2.1 ใน 1 ปีทำการจับสัตว์น้ำที่เพาะเลี้ยงได้ปีละ.....เดือน
- 2.2.2 รายได้ต่อรอบ.....บาทต่อรอบ
- 2.3 (กรณีทำประมง) ในการออกเรือใน 1 เดือนออกเรือได้.....วัน
- 2.3.1 ใน 1 ปีออกเรือได้ตั้งแต่เดือน.....ถึงเดือน.....  
 รวมเป็นเวลา.....เดือน
- 2.3.2 รายได้ที่ได้ต่อวัน.....บาท

2.3 รายได้จากการทำประมงและ/หรือการเพาะเลี้ยงปืไหนได้ราคาดีที่สุด.....

สาเหตุ.....

2.4 รายได้จากการทำประมงและ/หรือการเพาะเลี้ยงปืไหนได้ราคาตกต่ำที่สุด.....

สาเหตุ.....

2.5 (ถ้ามี) อาชีพรอง คือ..... รายได้วันละ.....บาท

2.5.1 ใน 1 เดือนทำงาน.....วัน และใน 1 ปีทำงาน.....เดือน

2.6 รายได้รวมทั้งครัวเรือนต่อเดือน.....บาทต่อเดือน

2.7 รายจ่ายรวมทั้งครัวเรือน

2.7.1 ค่าไฟฟ้า.....บาทต่อเดือน

2.7.2 ค่าน้ำ.....บาทต่อเดือน

2.7.3 ค่าอาหาร.....บาทต่อวัน

2.7.4 (ถ้ามี) ค่าขนมลูกไปโรงเรียน.....บาทต่อวัน

2.7.5 ค่าใช้จ่ายอื่น ๆ .....บาทต่อเดือน

ลิขสิทธิ์ มหาวิทยาลัยนเรศวร

Copyright by Naresuan University

All rights reserved

## 2.8 รายจ่าย

ลำดับ	รายจ่าย	จำนวน (บาท/ปี)	แหล่งเงิน		
			รายได้หลัก	รายได้เสริม	เงินกู้
1	เพื่อการทำประมง				
2	เพื่อการดำรงชีพ				
3	เพื่อการศึกษา				
4	เพื่อการประกันภัยและ สุขภาพ				
5	อื่น ๆ.....				

## 2.9 หนี้สิน

ลำดับ	ประเภทหนี้	จำนวนหนี้ (บาท)	ประเภท	
			ในระบบ	นอกระบบ
1	เพื่อการทำประมง			
2	เพื่อการดำรงชีพ			
3	เพื่อการศึกษา			
4	เพื่อการประกันภัยและ สุขภาพ			
5	อื่น ๆ.....			

2.10 ความเพียงพอของรายได้ต่อการครองชีพ ( ) พอ มีเหลือเก็บ ( ) พอ ไม่เหลือเก็บ

( ) ไม่เพียงพอ

2.11 สิทธิในการครอบครองที่อยู่อาศัยในปัจจุบันของท่าน ( ) เป็นของตนเอง ( ) เช่า

( ) ไม่มีสิทธิครอบครอง

2.12 ท่านได้ลงทะเบียนเป็นผู้มีรายได้หรือไม่ ( ) ลงทะเบียน

( ) ไม่ได้ลงทะเบียน



ลิขสิทธิ์ มหาวิทยาลัยนเรศวร

Copyright by Naresuan University

All rights reserved

### ส่วนที่ 3 ต้นทุนการผลิต

3.1 ต้นทุนแต่ละประเภทในการทำประมง (หน่วย : บาท)

ประเภท : ประมง

ประเภท : เพาะเลี้ยงชายฝั่ง

รายการ	ต่อวัน	วันต่อเดือน	เดือนต่อปี	รายการ	ต่อวัน	วันต่อเดือน	เดือนต่อปี
แรงงาน				แรงงาน			
ค่าขนส่ง				ค่าขนส่ง			
ค่าน้ำมัน				ค่าน้ำมัน			
ค่าไฟฟ้า				ค่าไฟฟ้า			
ค่าอุปกรณ์				ค่าอุปกรณ์			
1.				1.			
2.				2.			
3.				3.			
อื่น ๆ				อื่น ๆ			
.....				.....			

All rights reserved





### ส่วนที่ 5 ค่านิยมของชาวประมง

ค่านิยมของชาวประมง	การให้ค่านิยมของชาวประมง	
	+	-
1. ค่านิยมหรือทัศนคติในการทำประมง		
- ทำการประมงด้วยปัญญาที่สั่งสมมา		
- ได้รับความวิถีสืบทอด/ขนบธรรมเนียมดั้งเดิมของบรรพบุรุษ		
- ใฝ่หาความรู้ที่สร้างหลักประกันแก่ครอบครัว		
- ใช้ความรู้แบบวิทยาศาสตร์ในการทำประมง		
- ได้รับความดูแลสนับสนุนจากหน่วยงาน/องค์กรเกี่ยวข้อง		
2. การทำประมง		
- เป็นแหล่งรายได้หลักของครอบครัว		
- เป็นแหล่งรายได้ที่นำไปชำระหนี้ได้ตามกำหนด		
- เป็นแหล่งรายได้ที่ทำให้ครอบครัวมีเงินออม		
- เป็นรายได้ที่ทำให้ครอบครัวมีฐานะดีขึ้น		
3. ความคาดหวังในการทำประมง		
- มีกินมีใช้ตามสมควร		
- มีเงินส่งลูกเรียนหนังสือให้สูงขึ้น		
- มีรถยนต์คันใหม่แบบคนอื่นเขา		
- มีบ้านหลังใหม่		
- ปลอดหนี้ได้ตามตั้งใจ		
- มีเวลาพักผ่อนบ้างตามสมควร		

ค่านิยมของชาวประมง	การให้ค่านิยมของชาวประมง	
	+	-
4. ความกังวลต่อความไม่แน่นอน		
- การระบายน้ำจืดลงสู่ทะเล		
- ราคาสัตว์ทะเลในตลาดรับซื้อ		
- ลมมรสุม		
- สภาพภูมิอากาศ		
- ระดับความสูงของน้ำทะเล		
- ความกังวลอื่น ๆ .....		

ลิขสิทธิ์ มหาวิทยาลัยนเรศวร

Copyright by Naresuan University

All rights reserved



ภาคผนวก ข  
การลงพื้นที่เก็บแบบสัมภาษณ์

ลิขสิทธิ์ มหาวิทยาลัยนเรศวร

Copyright by Naresuan University

All rights reserved

การลงพื้นที่เก็บแบบสัมภาษณ์ชาวประมงพื้นบ้าน  
ตำบลสองคลอง อำเภอบางปะกง จังหวัดฉะเชิงเทรา



การลงพื้นที่เก็บแบบสัมภาษณ์ชาวประมงพื้นบ้าน

ตำบลสองคลอง อำเภอบางปะกง จังหวัดฉะเชิงเทรา



การลงพื้นที่เก็บแบบสัมภาษณ์ชาวประมงพื้นบ้าน

ตำบลสองคลอง อำเภอบางปะกง จังหวัดฉะเชิงเทรา



ลิขสิทธิ์  
Copyright



ลิขสิทธิ์ มหาวิทยาลัยนเรศวร

Copyright by Naresuan University

All rights reserved



Variables Entered/Removed<sup>a</sup>

Model	Variables Entered	Variables Removed	Method
1	รายได้จากการทำประมง		. Stepwise (Criteria: Probability-of-F-to-enter <= .050, Probability-of-F-to-remove >= .100).
2	รายได้้นอกจากการทำประมง		. Stepwise (Criteria: Probability-of-F-to-enter <= .050, Probability-of-F-to-remove >= .100).

a. Dependent Variable: รายได้สุทธิ

Model Summary<sup>c</sup>

Model	R	R Square	Adjusted R Square	Std. Error of the Estimate	Durbin-Watson
1	.727 <sup>a</sup>	.528	.513	1.03090E5	
2	.895 <sup>b</sup>	.801	.787	68120.14232	1.888

a. Predictors: (Constant), รายได้จากการทำประมง

b. Predictors: (Constant), รายได้จากการทำประมง, รายได้้นอกจากการทำประมง

c. Dependent Variable: รายได้สุทธิ

ANOVA<sup>c</sup>

Model		Sum of Squares	df	Mean Square	F	Sig.
1	Regression	3.572E11	1	3.572E11	33.614	.000 <sup>a</sup>
	Residual	3.188E11	30	1.063E10		
	Total	6.761E11	31			
2	Regression	5.415E11	2	2.707E11	58.346	.000 <sup>b</sup>
	Residual	1.346E11	29	4.640E9		
	Total	6.761E11	31			

a. Predictors: (Constant), รายได้จากการทำประมง

b. Predictors: (Constant), รายได้จากการทำประมง, รายได้นอกจากการทำประมง

c. Dependent Variable: รายได้สุทธิ

ลิขสิทธิ์ มหาวิทยาลัยนเรศวร

Copyright by Naresuan University

All rights reserved

Coefficients<sup>a</sup>

Model		Unstandardized Coefficients		Standardized Coefficients		
		B	Std. Error	Beta	t	Sig.
1	(Constant)	-92440.352	30992.203		-2.983	.006
	รายได้จากการทำประมง	.747	.129	.727	5.798	.000
2	(Constant)	-129726.526	21316.794		-6.086	.000
	รายได้จาก การทำประมง	.759	.085	.739	8.916	.000
	รายได้ นอกจากการ ทำประมง	1.121	.178	.522	6.301	.000

a. Dependent Variable: รายได้สุทธิ

ลิขสิทธ์ มหาวิทยาลัยนเรศวร

Copyright by Naresuan University

All rights reserved

Excluded Variables<sup>c</sup>

		Collinearity Statistics				
Model		Beta In	t	Sig.	Partial Correlation	Tolerance
1	จำนวนปีการศึกษาของ หัวหน้าครัวเรือน	.107 <sup>a</sup>	.852	.401	.156	.999
	จำนวนผู้อาศัยในครัวเรือน	-.031 <sup>a</sup>	-.227	.822	-.042	.869
	จำนวนผู้ว่างงานในครัวเรือน	-.070 <sup>a</sup>	-.529	.601	-.098	.918
	รายได้้นอกจากการทำประมง	.522 <sup>a</sup>	6.301	.000	.760	.999
	จำนวนหนี้สินปลายปีของ ครัวเรือน	.109 <sup>a</sup>	.852	.401	.156	.967
2	จำนวนปีการศึกษาของ หัวหน้าครัวเรือน	-.089 <sup>b</sup>	-1.009	.321	-.187	.873
	จำนวนผู้อาศัยในครัวเรือน	.083 <sup>b</sup>	.917	.367	.171	.835
	จำนวนผู้ว่างงานในครัวเรือน	.014 <sup>b</sup>	.154	.879	.029	.897
	จำนวนหนี้สินปลายปีของ ครัวเรือน	.063 <sup>b</sup>	.743	.464	.139	.960

a. Predictors: (Constant), รายได้้นอกจากการทำประมง

b. Predictors: (Constant), รายได้้นอกจากการทำประมง, รายได้้นอกจากการทำประมง

c. Dependent Variable: รายได้สุทธิ

Residuals Statistics<sup>a</sup>

	Minimum	Maximum	Mean	Std. Deviation	N
Predicted Value	-116064.5234	416753.5313	52897.3438	1.32164E5	32
Residual	-1.56074E5	1.23246E5	.00000	65886.08447	32
Std. Predicted Value	-1.278	2.753	.000	1.000	32
Std. Residual	-2.291	1.809	.000	.967	32

a. Dependent Variable: รายได้สุทธิ



ลิขสิทธิ์ มหาวิทยาลัยนเรศวร

Copyright by Naresuan University

All rights reserved



ประวัติผู้วิจัย

ลิขสิทธิ์ มหาวิทยาลัยนเรศวร

Copyright by Naresuan University

All rights reserved

## ประวัติผู้วิจัย

ชื่อ – ชื่อสกุล นายสมิทธิ์ เปี่ยมแสง

วัน เดือน ปี เกิด 17 พฤษภาคม 2539

ที่อยู่ปัจจุบัน 199/324 หมู่ 1 ตำบลนครสวรรค์ตก อำเภอเมืองนครสวรรค์  
จังหวัดนครสวรรค์ 60000

ประวัติการศึกษา

พ.ศ. 2554 จบการศึกษาระดับชั้นมัธยมศึกษาปีที่ 3 โรงเรียนนครสวรรค์  
อำเภอเมืองนครสวรรค์ จังหวัดนครสวรรค์

พ.ศ. 2557 จบการศึกษาระดับชั้นมัธยมศึกษาปีที่ 6 โรงเรียนนครสวรรค์  
อำเภอเมืองนครสวรรค์ จังหวัดนครสวรรค์

ลิขสิทธิ์ มหาวิทยาลัยนเรศวร

Copyright by Naresuan University

All rights reserved