



การกำหนดรหัสเฉพาะสำหรับรหัสไปรษณีย์ไทยรายละเอียดสูงในจังหวัดพิษณุโลก
Assigning Unique Numbers for Thailand Postcode+4: A Case Study of
Phitsanulok Province

ธรรมชาติ ชาญสมานี

วิทยานิพนธ์ระดับปริญญาตรี เสนอภาควิชาทรัพยากรธรรมชาติและสิ่งแวดล้อม

คณะเกษตรศาสตร์ ทรัพยากรธรรมชาติและสิ่งแวดล้อม มหาวิทยาลัยนเรศวร

เพื่อเป็นส่วนหนึ่งของการศึกษาหลักสูตรปริญญาวิทยาศาสตรบัณฑิต

สาขาวิชาภูมิศาสตร์

พฤษภาคม/2562

Copyright by Naresuan University

All rights reserved
ลิขสิทธิ์เป็นของมหาวิทยาลัยนเรศวร

อาจารย์ที่ปรึกษา ประธานบริหารหลักสูตรวิทยาศาสตร์บัณฑิต สาขาวิชาภูมิศาสตร์ และหัวหน้าภาควิชา
ทรัพยากรธรรมชาติและสิ่งแวดล้อม คณะเกษตรศาสตร์ ทรัพยากรธรรมชาติและสิ่งแวดล้อม ได้พิจารณา
วิทยานิพนธ์ระดับปริญญาตรี เรื่อง “การกำหนดรหัสเฉพาะสำหรับรหัสไปรษณีย์ไทยรายละเอียดสูงในจังหวัด
พิษณุโลก” Assigning Unique Numbers for Thailand Postcode+4: A Case Study of Phitsanulok
Province ของ นายธรรมชาติ ชาญสมาธิ เห็นสมควรรับเป็นส่วนหนึ่งของการศึกษาหลักสูตรปริญญา
วิทยาศาสตรบัณฑิต สาขาวิชาภูมิศาสตร์ ของมหาวิทยาลัยนเรศวร

จรุสตา คมเมือง

(ดร.จรุสตา คมเมือง)

อาจารย์ที่ปรึกษา



(รองศาสตราจารย์ พัฒนา ราชวงศ์)

ประธานบริหารหลักสูตรวิทยาศาสตรบัณฑิต สาขาวิชาภูมิศาสตร์



(รองศาสตราจารย์ พัฒนา ราชวงศ์)

หัวหน้าภาควิชาทรัพยากรธรรมชาติและสิ่งแวดล้อม

ประกาศคุณูปการ

วิทยานิพนธ์ระดับปริญญาตรี เรื่อง “การกำหนดรหัสเฉพาะสำหรับรหัสไปรษณีย์ไทยรายละเอียดสูง ในจังหวัดพิษณุโลก” ฉบับนี้ สำเร็จลุล่วงได้ด้วยดีเนื่องจากความกรุณาอย่างสูงจาก ดร.จรัสดาว คงเมือง ที่ปรึกษาวิทยานิพนธ์ ที่ให้คำแนะนำปรึกษาตลอดจนปรับปรุงแก้ไขข้อผิดพลาดต่างๆตลอดระยะเวลาการทำวิทยานิพนธ์ ผู้วิจัยตระหนักถึงความตั้งใจและความทุ่มเทของอาจารย์และขอกราบขอบพระคุณเป็นอย่างสูงไว้ ณ ที่นี้

ขอขอบพระคุณบริษัทไปรษณีย์ จังหวัดพิษณุโลก ที่ให้ความอนุเคราะห์ข้อมูลในการทำวิทยานิพนธ์ ครั้งนี้รวมถึงขอขอบพระคุณเจ้าหน้าที่เกี่ยวข้อง ที่ให้การสนับสนุนการติดต่อขอข้อมูลต่างๆ ที่เอื้อต่อการทำวิทยานิพนธ์

ขอขอบพระคุณคณาจารย์สาขาวิชาภูมิศาสตร์ คณะเกษตรศาสตร์ ทรัพยากรธรรมชาติและสิ่งแวดล้อม ที่ได้ให้คำแนะนำและข้อเสนอแนะเพิ่มเติมสำหรับการทำวิทยานิพนธ์ให้เป็นประโยชน์อย่างสูง

สุดท้ายนี้ขอกราบขอบพระคุณ บิดามารดา พี่น้องและเพื่อนๆ ที่คอยให้กำลังใจและคอยสนับสนุนในการทำวิทยานิพนธ์ในครั้งนี้ ประโยชน์อันใดที่พึงมีจากการศึกษาวิจัยในครั้งนี้ ขอมอบแต่ผู้มีพระคุณทุกท่าน และหากวิจัยฉบับนี้ เกิดความผิดพลาดหรือบกพร่องประการใด ต้องขออภัยมา ณ ที่นี้ด้วย

ธรรมาชาติ ชาญสมานี

ลิขสิทธิ์ มหาวิทยาลัยนเรศวร

Copyright by Naresuan University

All rights reserved

ชื่อเรื่อง	การกำหนดรหัสเฉพาะสำหรับรหัสไปรษณีย์ไทยรายละเอียดสูงในจังหวัด พิษณุโลก
ผู้วิจัย	ธรรมชาติ ชาญสมาธิ
ประธานที่ปรึกษา	ดร.จรัสดาว คงเมือง
ประเภทสารนิพนธ์	วิทยานิพนธ์ วท.บ. สาขาวิชาภูมิศาสตร์ มหาวิทยาลัยนเรศวร, 2562
คำสำคัญ	รหัสไปรษณีย์+4,รหัสเฉพาะ

บทคัดย่อ

รหัสไปรษณีย์เป็นระบบตัวเลขหรือตัวเลขผสมอักษรที่นำมาใช้เพื่อการคัดแยกจดหมายเพื่อให้ง่ายและสะดวกรวดเร็วในการจัดส่งจดหมายและไปรษณีย์ภัณฑ์ โดยแต่ละพื้นที่จะมีการกำหนดรหัสที่แตกต่างกันออกไป รหัสไปรษณีย์ไทยเริ่มใช้ครั้งแรกเมื่อ พ.ศ. 2525 เป็นระบบแบบตัวเลข มีตัวเลข 5 หลัก ครอบคลุมพื้นที่เป็นวงกว้าง และมีความละเอียดน้อยเมื่อเทียบกับประเทศที่พัฒนาแล้ว และยังไม่สามารถนำไปใช้ประโยชน์ในด้านอื่นๆ ได้อีกด้วย ปัจจุบันจึงมีการพัฒนาความละเอียดของรหัสไปรษณีย์ให้มีความละเอียดมากขึ้นและมีพิกัดกำกับ โดยเรียกว่า “รหัสไปรษณีย์ +4” การศึกษาเรื่องการกำหนดรหัสเฉพาะสำหรับรหัสไปรษณีย์ไทยรายละเอียดสูงในจังหวัดพิษณุโลกนี้ เป็นการพัฒนาต่อยอดจากการวิจัยเรื่องการกำหนดรหัสไปรษณีย์ไทยความละเอียดสูงเพื่อการติดตามความเป็นธรรมทางสุขภาพ โดยมีวัตถุประสงค์เพื่อกำหนดรหัสเฉพาะสำหรับสถานที่หรือที่อยู่ที่มีปริมาณไปรษณีย์ภัณฑ์เป็นจำนวนมากต่อวัน (Large User) ในพื้นที่จังหวัดพิษณุโลก วิธีการศึกษามีการเก็บรวบรวมข้อมูลโดยใช้แบบสำรวจเพื่อหาที่อยู่ที่มีปริมาณไปรษณีย์ภัณฑ์เป็นจำนวนมากต่อวัน และนำเข้าข้อมูลโดยระบบสารสนเทศภูมิศาสตร์ และกำหนดรหัสเฉพาะให้กับพื้นที่ดังกล่าว ผลการศึกษาพบว่า ที่อยู่หรือพื้นที่ที่สามารถกำหนดเป็นรหัสเฉพาะได้มีจำนวน 22 แห่ง โดยพื้นที่มีบางส่วนที่อยู่ในเขตรอบนอกและส่วนใหญ่เป็นเขตหมู่บ้านขนาดใหญ่ พื้นที่ทางทหารและเขตเรือนจำ และในอนาคตหากความเป็นเมืองขยายออกไปพื้นที่เฉพาะก็จะเพิ่มมากขึ้นตามไปด้วย การกำหนดรหัสเฉพาะดังกล่าวจะช่วยให้การคัดแยกจดหมาย ไปรษณีย์ภัณฑ์และการนำจ่ายได้รวดเร็วขึ้น

All rights reserved

Title Assigning Unique Numbers for Thailand Postcode+4: A Case Study of Phitsanulok Province

Author Thummachat Chansama

Advisor Dr.Charatdao Kongmuang

Academic Paper Thesis BSc. in Geography, Naresuan University, 2019

Keywords Unique Number, Postcode+4

Abstract

Postcode is a series of letters and/or digits attached to the postal address for purposes of facilitating the delivery of mail. In Thailand, postcodes were introduced in 1982 with the 5-digit. However, one postcode covers a large area without geo-references. Moreover, it has never been applied to other works like developed countries do. This study aims to allocate unique numbers to large users in Phitsanulok province, which is one of recommendations of the study of “Allocating Thailand More Detailed Postcode for Health Equity Monitoring”. It is further developed from the Postcode+4. The survey form has been used to collect data from Phitsanulok post office. Then the new areas of large users were digitized using the Geographic Information System (GIS). All related information is also input to the system. The new unique numbers were then allocated. It has been found that there are 22 addresses that can be generated as a unique number. This helps the sorting system to be faster.

ลิขสิทธิ์ มหาวิทยาลัยนเรศวร

Copyright by Naresuan University

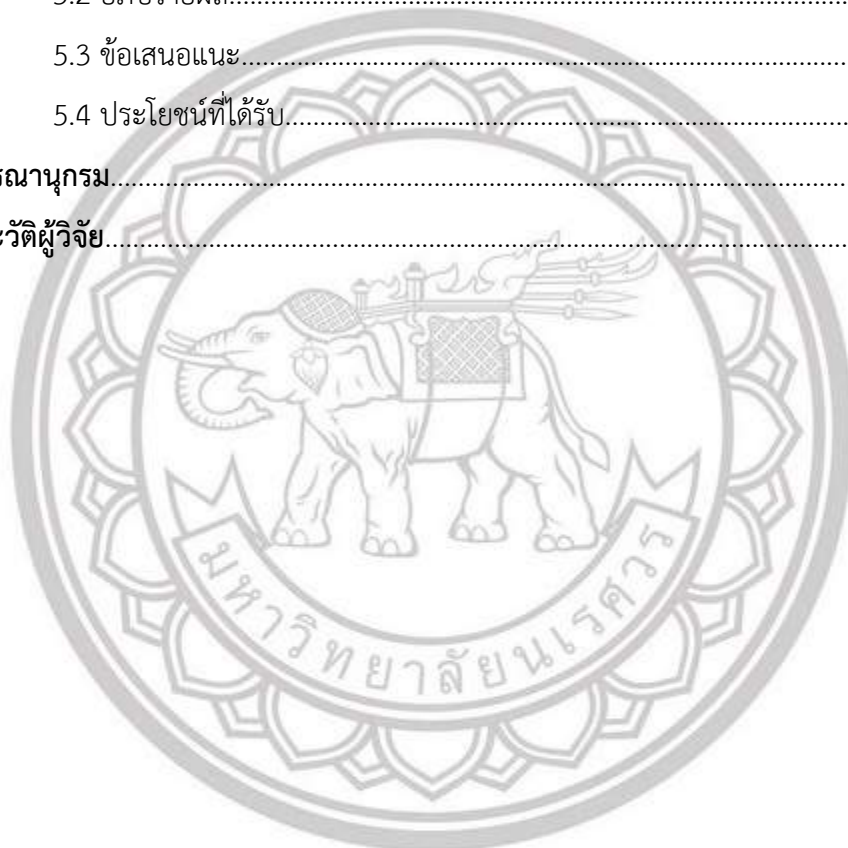
All rights reserved

สารบัญ

บทที่	หน้า
1	บทนำ.....1
1.1	ที่มาและความสำคัญของปัญหา.....1
1.2	วัตถุประสงค์ของการวิจัย.....2
1.3	ประโยชน์ที่คาดว่าจะได้รับ.....2
1.4	ขอบเขตการศึกษา.....2
1.5	คำศัพท์เฉพาะ.....3
2	เอกสารและงานวิจัยที่เกี่ยวข้อง.....5
2.1	กิจการไปรษณีย์ไทย.....5
2.1.1	ยุคที่ 1 กอปรการสื่อสารแห่งราชอาณาจักร.....7
2.1.2	ยุคที่ 2 สืบศักดิ์ศรีวิไลซ์ในสากล.....8
2.1.3	ยุคที่ 3 อภิวังนาการไปรษณีย์ไทย.....9
2.1.4	ยุคที่ 4 ธำรงพันธกิจเพื่อประชา.....10
2.1.5	ยุคที่ 5 ดำเนินพัฒนาเพื่อปวงชน.....11
2.2	รหัสไปรษณีย์.....11
2.3	รหัสไปรษณีย์ +4.....13
3	วิธีการดำเนินงานวิจัย.....15
3.1	เครื่องมือที่ใช้ในงานวิจัย.....15
3.2	ข้อมูลและแหล่งข้อมูล.....15
3.3	การเก็บรวบรวมข้อมูล.....15
3.4	ขั้นตอนวิธีการดำเนินงาน.....16
3.5	ขั้นตอนการนำเข้าสู่ข้อมูล.....18
4	ผลการวิเคราะห์ข้อมูล.....27
4.1	วิเคราะห์พื้นที่เข้าข่ายในการกำหนดรหัส.....27
4.2	ผลการวิเคราะห์.....28
4.3	ผลการนำเข้าสู่ข้อมูลในโปรแกรม QGIS.....29
4.4	การเปรียบเทียบข้อมูลรหัสไปรษณีย์.....31

สารบัญ(ต่อ)

บทที่	หน้า
5	สรุป อภิปรายผล และข้อเสนอแนะ.....32
5.1	สรุปผลการศึกษา..... 32
5.2	อภิปรายผล..... 32
5.3	ข้อเสนอแนะ..... 33
5.4	ประโยชน์ที่ได้รับ..... 33
บรรณานุกรม.....	34
ประวัติผู้วิจัย.....	36



ลิขสิทธิ์ มหาวิทยาลัยนเรศวร

Copyright by Naresuan University

All rights reserved

สารบัญภาพ

ภาพ	หน้า
1.1	แผนที่จังหวัดพิษณุโลก.....2
1.2	กรอบแนวความคิด.....3
2.1	บิดาการไปรษณีย์.....5
2.2	ที่ทำการไปรษณีย์ไทยที่แรกของประเทศ.....6
2.3	ไปรษณีย์ยุค 1.....7
2.4	ไปรษณีย์ยุค 2.....8
2.5	ไปรษณีย์ยุค 3.....9
2.6	ไปรษณีย์ยุค 4.....10
2.7	ไปรษณีย์ยุค 5.....11
2.8	รหัสไปรษณีย์จังหวัดพิษณุโลก.....12
2.9	แผนภูมิลำดับศักดิ์.....14
3.1	กรอกข้อมูลลง Excel.....16
3.2	วิเคราะห์ข้อมูล.....17
3.3	โปรแกรม QGIS.....17
3.4	โปรแกรม ArcGIS.....18
3.5	เส้นขอบเขตรหัสไปรษณีย์+4.....18
3.6	ขอบเขตอำเภอเมืองพิษณุโลก.....19
3.7	นำขอบเขตเข้า QGIS.....19
3.8	การสร้างไฟล์ใหม่ QGIS.....20
3.9	การดึงเข้าขอบเขต.....20
3.10	ข้อมูล Attribute ในขอบเขตเดิม.....21
3.11	สร้างตารางใหม่.....21
3.12	กรอกข้อมูลหัวตาราง.....22
3.13	เปิดภาพ Google map.....22
3.14	เปิดภาพเปรียบเทียบพื้นที่.....23
3.15	Digitize ขอบเขต.....23
3.16a	การบันทึกข้อมูล.....24
3.16b	การบันทึกข้อมูล.....24

สารบัญภาพ(ต่อ)

ภาพ	หน้า
3.17 กรอกข้อมูลลงในAttribute.....	25
3.18 ภาพรวมการ Digitize.....	25
3.19 กรอกข้อมูลลงใน Attribute.....	26
3.20 ผลการ Digitize.....	26
4.1 ตัวอย่างแบบสำรวจ.....	27
4.2 กรอกข้อมูลลงใน Excel.....	28
4.3 ข้อมูลที่คัดแยก.....	28
4.4 ผลจากการ Digitize ขอบเขต.....	29
4.5 ขอบเขตพื้นที่.....	29
4.6 การกรอกข้อมูล.....	30
4.7 การเปรียบเทียบรหัส.....	31

ลิขสิทธิ์ มหาวิทยาลัยนเรศวร

Copyright by Naresuan University

All rights reserved

บทที่ 1

บทนำ

1.1 ที่มาและความสำคัญของปัญหา

การติดต่อสื่อสารกันในอดีตนั้น ครั้งแรกติดต่อสื่อสารกันโดยการจำข่าวสารแล้วเล่าสู่กันฟัง จนมีการประดิษฐ์ตัวอักษรขึ้นแทนเสียงที่พูดจากัน และเมื่อมีตัวอักษรเกิดขึ้น การใช้ตัวอักษรในการเขียนสารเพื่อติดต่อสื่อสารกันก็มีมากขึ้น และมีวิวัฒนาการเพิ่มขึ้นตามลำดับ แต่ยังใช้สัตว์จำพวกม้า ลา วัว ในการส่งสารอยู่ และเมื่อวิวัฒนาการมีการพัฒนามากขึ้นได้เปลี่ยนมาเป็นใช้นกพิราบสื่อสาร ซึ่งสามารถทำได้รวดเร็ว แต่การส่งจดหมายด้วยระบบมาเร็วก็งยังมีอยู่ หลังจากนั้นก็พัฒนาเรื่อยๆ จนเกิดเป็นกิจการไปรษณีย์ และประเทศไทยใช้รหัสไปรษณีย์ไทยครั้งแรกในช่วง พ.ศ.2525

รหัสไปรษณีย์ เป็นส่วนช่วยในการจัดระบบและลดทอนเวลาในการคัดแยกพัสดุและของจดหมายเพื่อความสะดวกและรวดเร็วอีกด้วย โดยรหัสไปรษณีย์จะมีอยู่สองประเภทก็คือ 1) แบบระบบตัวเลข 2) แบบระบบตัวเลขผสมอักษร โดยการกำหนดรหัสจะแตกต่างกันออกไปตามแต่ละประเทศจะกำหนด โดยรหัสไปรษณีย์แบบระบบตัวเลขจะสามารถจดจำได้ง่าย แต่มีข้อจำกัดคือมีจำนวนรหัสที่จำกัด ในส่วนของระบบตัวเลขผสมตัวอักษรมีความซับซ้อนมากกว่า แต่สามารถกำหนดรหัสได้มากกว่า รวมไปถึงช่วยในการบอกสถานที่โดยใช้ตัวอักษรเป็นการสื่อชื่อเมืองอีกด้วย (จรัสดาว คงเมือง,2561)

ระบบรหัสของไปรษณีย์ไทยนั้นเป็นระบบตัวเลข โดยมีทั้งหมดห้าหลัก ในหลักแรกนั้นจะแทนภูมิภาค ได้แก่ 1 แทนภาคกลาง , 2 แทนภาคตะวันออก , 3 แทนภาคตะวันออกเฉียงเหนือตอนล่าง , 4 แทนภาคตะวันออกเฉียงเหนือตอนบน , 5 แทนภาคเหนือตอนบน , 6 แทนภาคเหนือตอนล่าง , 7 แทนภาคตะวันตก , 8 แทนภาคใต้ตอนบน และ 9 แทนภาคใต้ตอนล่าง หลักที่สองแทนจังหวัดในแต่ละภูมิภาค ส่วนหลักสามและสี่เป็นเขตที่มีไปรษณีย์รับผิดชอบในการนำจดหมายไปส่งยังปลายทาง และหลักสุดท้ายคือรหัสของที่ทำกาไปรษณีย์ในท้องที่นั้น แต่เมื่อลองสังเกตแล้วรหัสไปรษณีย์หนึ่งรหัสนั้นครอบคลุมพื้นที่ขนาดใหญ่มาก เมื่อเทียบกับประเทศที่พัฒนาแล้ว และยังไม่สามารถนำไปใช้ประโยชน์ในด้านอื่นได้อีกด้วย โดยประเทศที่พัฒนาแล้วนั้นรายละเอียดการครอบคลุมพื้นที่หนึ่งรหัสนั้นยังมีขนาดเล็กและมีพิกัดกำกับด้วย ทำให้ในปัจจุบันได้มีการพัฒนาระบบเลขรหัสไปรษณีย์ขึ้นมาใหม่โดยมีความละเอียดเพิ่มมากขึ้นและมีพิกัดกำกับโดยเรียกว่า ‘ไปรษณีย์ +4 ’ (จรัสดาว คงเมือง, 2561) แต่การกำหนดรหัสไปรษณีย์+4 นั้นถึงแม้จะมีความละเอียดมากกว่าเดิม แต่ก็ยังไม่ละเอียดถึงขนาดขอบเขตพื้นที่หมู่บ้านที่เป็นเขตการปกครองหน่วยเล็กที่สุด และงานวิจัยฉบับนี้ทำการกำหนดรหัสเฉพาะขึ้นมาสำหรับที่อยู่หรือสถานที่ที่มีปริมาณไปรษณีย์ถึงต่อวันในปริมาณมาก

เพื่อที่จะกำหนดเป็นพื้นที่เฉพาะในการกำหนดรหัสขึ้นมาซึ่งจะช่วยให้รหัสไปรษณีย์ที่มีอยู่มีความละเอียดมากยิ่งขึ้น

1.2 วัตถุประสงค์ของการวิจัย

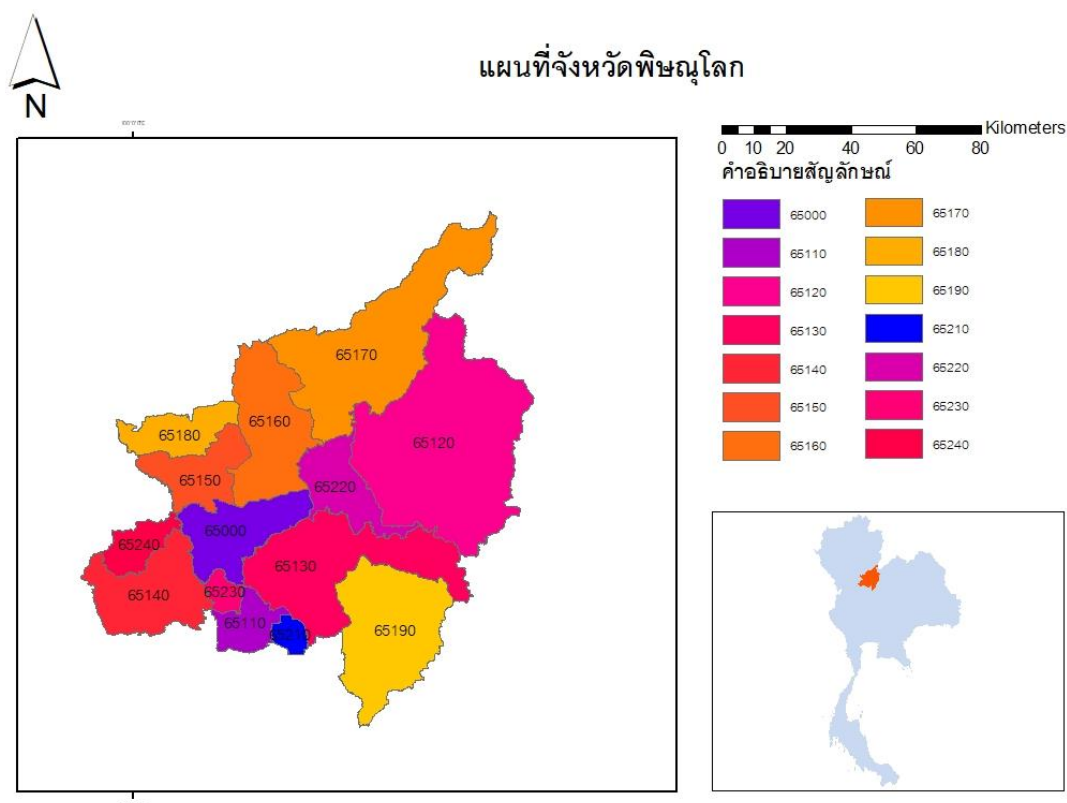
เพื่อกำหนดรหัสเฉพาะสำหรับสถานที่หรือที่อยู่ที่มีปริมาณไปรษณีย์ภัณฑ์เป็นปริมาณมากต่อวัน

1.3 ประโยชน์ที่คาดว่าจะได้รับ

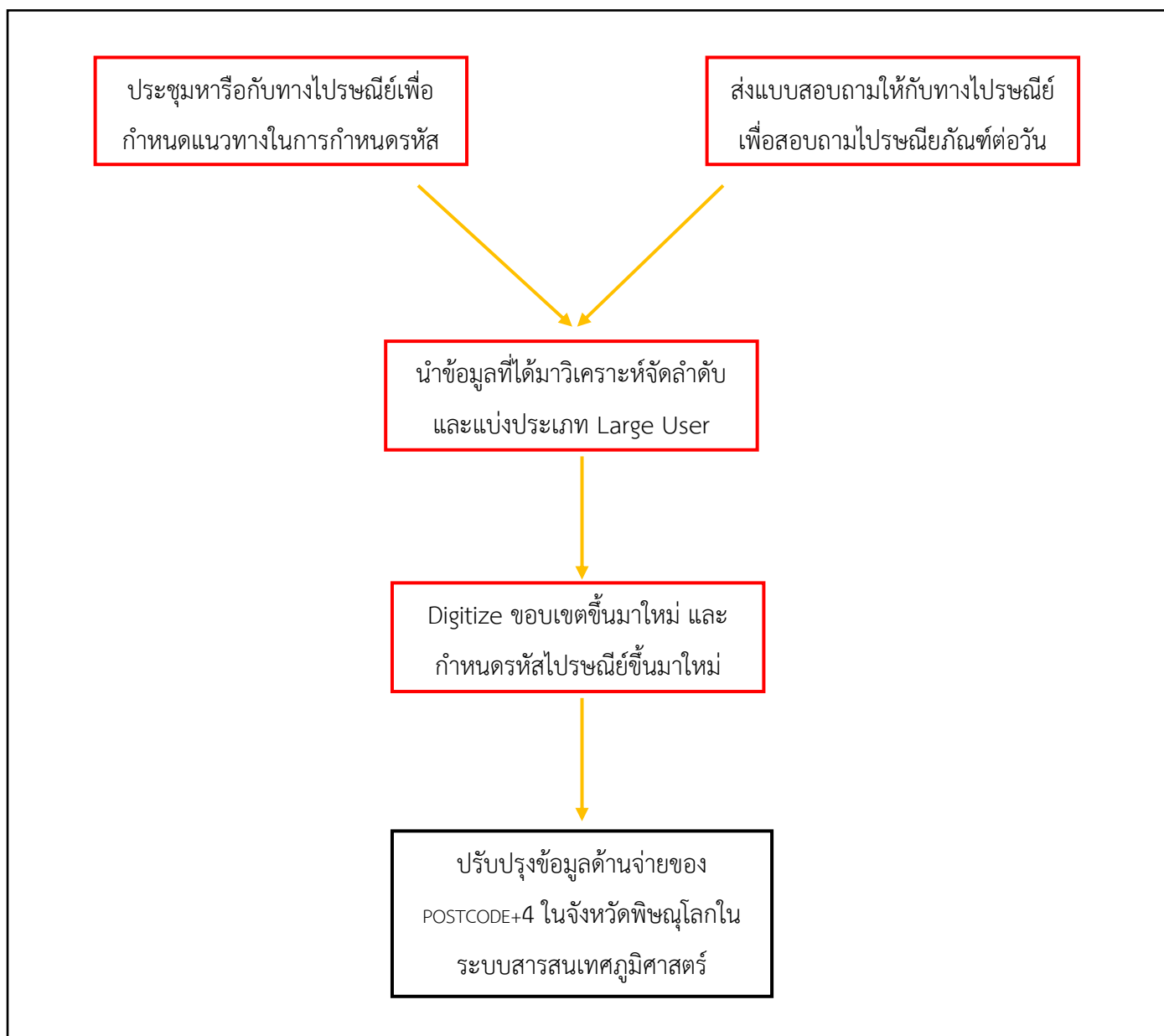
เกิดความคลาดเคลื่อนของการส่งไปรษณีย์น้อยลงและลดการใช้เวลาและปริมาณคนไปกับการคัดแยกจดหมาย ไปรษณีย์ภัณฑ์ นอกจากนั้นรหัสไปรษณีย์รายละเอียดสูงที่กำหนดขึ้นมาใหม่นี้มีพิภักกำกับอยู่ก็จะสามารถนำไปประยุกต์ใช้กับงานด้านอื่นๆได้อีกมากมาย ไม่ว่าจะเป็นทางด้านทางการแพทย์และสาธารณสุข การทำสำมะโนประชากร การสำรวจ การตลาด การธนาคารและประกันภัย กิจการตำรวจในการป้องกันปราบปรามอาชญากรรม หรือแม้กระทั่งในเรื่องของความมั่นคง ฯลฯ

1.4 ขอบเขตการศึกษา

กรณีศึกษา จ.พิษณุโลก ที่ใช้รหัสไปรษณีย์ที่ขึ้นต้นด้วย 65000



ภาพ 1.1 แผนที่จังหวัดพิษณุโลก



ลิขสิทธิ์ มหาวิทยาลัยนเรศวร ภาพ 1.2 กรอบแนวความคิด

1.5 คำศัพท์เฉพาะ

PostCode เป็นระบบตัวเลขหรือตัวเลขผสมอักษรที่ใช้เป็นรหัสเพื่อใช้ในการคัดแยกจดหมายเพื่อความสะดวกและรวดเร็วในการคัดแยก

Postcode+4 รหัสไปรษณีย์แบบใหม่ที่มีรายละเอียดสูง ที่เป็นระบบตัวเลขโดยจะแบ่งพื้นที่รหัสไปรษณีย์แบบเดิมให้มีขนาดเล็กลงจนเป็นหน่วยพื้นที่ขนาดเล็กและมีพิกัดกำกับ

Unique Number คือรหัสเฉพาะ (Unique Number) ใช้สำหรับสถานที่หรือที่อยู่ที่มีปริมาณไปรษณียภัณฑ์เป็นปริมาณมาก (A single high-volume address) โดยกำหนดขึ้นมาใหม่ โดยอ้างอิงจากพื้นที่ของรหัสไปรษณีย์ +4 เดิม



ลิขสิทธิ์ มหาวิทยาลัยนเรศวร

Copyright by Naresuan University

All rights reserved

บทที่ 2

เอกสารและงานวิจัยเกี่ยวข้อง

การศึกษาเรื่องการกำหนดรหัสเฉพาะสำหรับรหัสไปรษณีย์ไทยรายละเอียดสูงในจังหวัดพิษณุโลก ผู้วิจัยได้ทำการรวบรวมหลักการ แนวคิด ทฤษฎี เอกสารและงานวิจัยที่เกี่ยวข้อง โดยมีรายละเอียดต่างๆ ดังนี้

2.1 กิจการไปรษณีย์ไทย



ภาพ 2.1 บิดาการไปรษณีย์

(ที่มา <https://ark.thairath.co.th/tags/พระบิดาแห่งไปรษณีย์ไทย>)

ในปี พ.ศ. 2423 เจ้าหมื่นเสมอใจราช หัวหมื่นมหาดเล็กเวรสิทธิ์ ได้ทำหนังสือกราบบังคมทูล พระบาทสมเด็จพระจุลจอมเกล้าเจ้าอยู่หัว ถวายคำแนะนำให้เปิดบริการไปรษณีย์ขึ้นในประเทศไทย โดย พระบาทสมเด็จพระจุลจอมเกล้าเจ้าอยู่หัว ทรงมีพระราชดำริเห็นชอบ จึงทรงแต่งตั้งให้ สมเด็จพระเจ้าน้องยาเธอ เจ้าฟ้าภาณุรังษีสว่างวงศ์กรมหลวงภาณุพันธุวงศ์วรเดช ผู้ทรงมี ประสพการณ์ เกี่ยวกับการจัดส่ง หนังสือพิมพ์รายวัน "ข่าวราชการ" ดำรงตำแหน่งผู้สำเร็จราชการกรมไปรษณีย์

All rights reserved



ภาพ 2.2 ที่ทำการไปรษณีย์ที่แรก

(ที่มา <http://www.todayth.com/วันไปรษณีย์โลก.html>)

เมื่อสมเด็จพระเจ้าน้องยาเธอเจ้าฟ้า ภาณุรังษีสว่างวงศ์ฯ ได้ทรงวางโครงการและ เตรียมการไว้พร้อมที่จะ เปิดบริการไปรษณีย์ ได้แล้ว ก็ได้ประกาศเปิดรับฝาก ส่งจดหมายหรือหนังสือ เป็นการทดลองในเขต พระนครและธนบุรีขึ้นเมื่อ วันที่ 4 สิงหาคม พ.ศ. 2426 มีที่ทำการตั้งอยู่ ณ ดึกใหญ่ริมแม่น้ำเจ้าพระยา ตอนปากคลองโอ่งอ่าง ด้านทิศเหนือ (ปัจจุบันถูกรื้อเพื่อใช้ที่สร้าง สะพานคู่ขนานกับสะพานพุทธ) ที่ทำการแห่งแรกนี้ใช้เป็นที่ทำการไปรษณีย์สำหรับจังหวัดพระนคร ด้วยเรียกกันว่า “ไปรษณียาคาร”

ต่อมาในปี พ.ศ. 2441 เสนาบดีกระทรวงโยธาธิการกราบบังคมทูล เสนอความเห็นว่ราชการ ของกรมไปรษณีย์และราชการของกรมโทรเลข ซึ่งตั้งขึ้นก่อนกรมไปรษณีย์แล้วนั้นเป็นงานใน ด้านสื่อสารด้วยกัน ควรรวมเป็นหน่วยราชการ เดียวกันเสียเพื่อความสะดวกแก่การดำเนินงาน พระบาทสมเด็จพระจุลจอมเกล้าเจ้าอยู่หัวทรงเห็น เป็นสมควรจึงทรงพระกรุณาโปรดเกล้าฯ ให้รวมหน่วยงานทั้งสองเข้าด้วยกันเรียกว่า “กรมไปรษณีย์โทรเลข”

ต่อมาได้ย้ายไปใช้อาคารและที่ดินริมถนน เจริญกรุงเป็นที่ทำการและเรียกกันโดยทั่วไปว่า “ที่ทำการไปรษณีย์กลาง” การไปรษณีย์ เป็นบริการสาธารณะจำเป็นต้องมีระเบียบข้อบังคับเพื่อให้ประชาชนผู้ใช้บริการ และ เจ้าหน้าที่ผู้ดำเนินการทราบและถือปฏิบัติเมื่อ เปิดการไปรษณีย์โทรเลขได้ประมาณ 2 ปีแล้ว รัฐบาลจึงได้ตรากฎหมายขึ้นใน ปี พ.ศ. 2428 เรียกว่า “พระราชบัญญัติการไปรษณีย์ไทย จุลศักราช 1248”

เมื่อวันที่ 25 กุมภาพันธ์ พ.ศ. 2520 ได้มีการจัดตั้ง “การสื่อสารแห่งประเทศไทย (กสท.)” ตามพระราชบัญญัติการสื่อสารแห่งประเทศไทย พ.ศ. 2519 โดยรับมอบกิจการด้านปฏิบัติการทั้งหมด รวมถึงการให้บริการไปรษณีย์จากกรมไปรษณีย์โทรเลขมาดำเนินการ โดยมีสถานะเป็นรัฐวิสาหกิจ ใช้สถานที่ปฏิบัติงาน ที่ทำการไปรษณีย์กลาง ต่อมาสำนักงานใหญ่ย้ายมาอยู่ที่ถนนแจ้งวัฒนะ ซึ่ง กสท. ได้ปรับปรุงและพัฒนา

บริการให้เจริญก้าวหน้ามาโดยตลอด จนเป็นรัฐวิสาหกิจชั้นนำที่ยิ่งใหญ่ มีศักยภาพเครือข่าย ระบบ และคุณภาพบริการระดับมาตรฐานสากล

จากนโยบายรัฐบาลที่ต้องการแปรสภาพรัฐวิสาหกิจ เพื่อเพิ่มประสิทธิภาพการทำงานให้เทียบเท่าภาคเอกชน ซึ่ง กสท. เป็นหนึ่งในรัฐวิสาหกิจที่ต้องดำเนินการตามนโยบายดังกล่าว โดยเมื่อวันที่ 8 กรกฎาคม 2546 คณะรัฐมนตรีมีมติให้แปรสภาพ กสท. ตามแผนแม่บทพัฒนากิจการโทรคมนาคมและพระราชบัญญัติทุนรัฐวิสาหกิจ พ.ศ. 2542 แยกกิจการเป็น 2 บริษัท คือ บริษัท ไปรษณีย์ไทย จำกัด และบริษัท กสท โทรคมนาคม จำกัด (มหาชน) ซึ่งจดทะเบียนจัดตั้งเป็นบริษัทเมื่อวันที่ 14 สิงหาคม 2546 โดยไปรษณีย์แบ่งออกเป็น 5 ยุค

2.1.1 ยุคที่ 1 กอปรการสื่อสารแห่งราชธานี



ภาพ 2.3 ไปรษณีย์ยุค 1

(ที่มา https://www.thailandpost.co.th/un/article_list_with_detail/aboutus/85)

จุดเริ่มต้นของการสื่อสารในสมัยก่อนนั้น เกิดจากการสร้างเส้นทางคมนาคมและเส้นทางการค้า โดยมีการติดต่อข่าวสารกันอย่างง่าย ทั้งผ่านทางพ่อค้า ใช้ม้าเร็ว จนถึงการจัดตั้งคนเร็วไว้ตามเมืองสำคัญ ก็ถือเป็นพัฒนาการทางการส่งข่าวสารอย่างง่ายอีกช่องทางหนึ่งและเป็นเช่นนี้เรื่อยมาจนถึงยุคสมัยรัตนโกสินทร์ตอนต้น จนมาถึงรัชสมัยของพระบาทสมเด็จพระจุลจอมเกล้าเจ้าอยู่หัว พระมหากษัตริย์ไทยพระองค์แรก ที่สนพระทัยในการเขียนจดหมายได้ตอบเป็นภาษาอังกฤษ และทรงใช้ การไปรษณีย์ในการติดต่อกับประมุขและบุคคลทั้งภายในและภายนอกประเทศ นับเป็นกุศโลบายอันเฉียบแหลมในการเจริญสัมพันธไมตรีกับมิตรประเทศ จนสามารถนำรัฐนาวาสยามฝ่าฟันวิกฤต ไม่ตกเป็นเมืองขึ้นของเหล่าประเทศมหาอำนาจในสมัยนั้น ด้วยเหตุนี้ "กิจการไปรษณีย์ไทย" จึงถือกำเนิดในรูปแบบต่างๆ การจัดทำตัวแสตมป์สำหรับการส่งหนังสือพิมพ์รายวันภาษาไทยครั้งแรก ซึ่งถือเป็นการเริ่มต้นกิจการไปรษณีย์ภายในกรุงเทพฯ นับแต่นั้นเป็นต้นมา

ด้วยความสำคัญ และประโยชน์ของการส่งข่าวสารนี้เอง ที่ทำให้รัฐบาลสยาม เตรียมการจัดตั้งกิจการไปรษณีย์ในกรุงเทพฯ นับเป็นการเข้าสู่ยุคของการไปรษณีย์อย่างแท้จริง

2.1.2 ยุคที่ 2 สืบศักดิ์ศรีวิไลชัยในสากล



ภาพ 2.4 ไปรษณีย์ยุค 2

(ที่มา https://www.thailandpost.co.th/un/article_list_with_detail/aboutus/85)

ในรัชสมัยของพระบาทสมเด็จพระจุลจอมเกล้าเจ้าอยู่หัว ถือเป็นยุคแรกของการไปรษณีย์ไทย ด้วยการจัดตั้งกรมไปรษณีย์ในประเทศไทย และการผลิต "แสตมป์ชุดโสฬส" แสตมป์ชุดแรกของประเทศ รวมไปถึงจัดพิมพ์ไปรษณียบัตรครั้งแรก เพื่อรองรับกิจการไปรษณีย์ที่เกิดขึ้นในขณะนั้นอีกด้วย

กิจการไปรษณีย์ของคนไทยในยุคสมัยนั้น มีความมุ่งมั่นที่จะพัฒนาให้ดียิ่งขึ้นอยู่เสมอ จึงได้ดำเนินการจัดทำโครงการต่างๆ เพื่องานไปรษณีย์ในทุกด้าน ทั้งการเข้าร่วมกับกลุ่มสหภาพสากลไปรษณีย์ เพื่อให้สามารถขนส่งและแลกเปลี่ยนไปรษณีย์ภัณฑ์กับต่างประเทศได้

และเพื่อจัดเตรียมบุคลากรเข้าศึกษาและฝึกงานด้านไปรษณีย์สำหรับเข้าทำงานในกรมไปรษณีย์อย่างมีประสิทธิภาพ ในเวลาต่อมาได้จัดตั้งโรงเรียนไปรษณีย์และคมนาคมขึ้น รวมไปถึงการขยายกิจการไปรษณีย์ด้วยการจัดสร้างที่ทำการไปรษณีย์แห่งที่ 2 อีกด้วย

แม้ว่าเกิดเหตุการณ์ร้ายแรงใดๆ ก็ตาม กรมไปรษณีย์ก็ไม่หยุดให้บริการแก่ประชาชน เพราะเล็งเห็นถึงความสำคัญของการติดต่อสื่อสาร เช่นเดียวกับช่วงสงครามโลกครั้งที่ 2 กรมไปรษณีย์โทรเลขก็ไม่เคยหยุดทำการเช่นกัน

2.1.3 ยุคที่ 3 อภิวัตนาการไปรษณีย์ไทย



ภาพ 2.5 ไปรษณีย์ยุค 3

(ที่มา https://www.thailandpost.co.th/un/article_list_with_detail/aboutus/85)

จากการมีส่วนร่วมในการประชุมองค์การสากลระหว่างประเทศหลายครั้ง ทำให้มีการปรับเปลี่ยนงานด้านองค์กรและด้านบริการอย่างต่อเนื่อง โดยกระทรวงโยธาธิการ ประกาศให้รวมกรมไปรษณีย์และกรมโทรเลขเข้าด้วยกัน เรียกว่า "กรมไปรษณีย์โทรเลข" เพื่อให้การบริหารราชการดำเนินไปอย่างสะดวกขึ้น

การพัฒนางานไปรษณีย์ในยุคนั้น อยู่ภายใต้การควบคุมของกระทรวงโยธาธิการ ซึ่งได้ดำเนินการทำหนังสือสัญญาเส้นขนส่งไปรษณีย์ครอบคลุมทุกเส้นทางคมนาคม เป็น การรองรับความสะดวก และรวดเร็วของการส่งไปรษณีย์ภัณฑ์ได้อย่างทั่วถึง

กิจการสื่อสารไทยนั้น ได้รับการพัฒนาและขยายบริการให้ครอบคลุมอย่างไม่หยุดยั้งและกว้างขวางมากที่สุดในช่วงรัชสมัยพระบาทสมเด็จพระมงกุฎเกล้าเจ้าอยู่หัว เริ่มจากการเปิดที่ทำการไปรษณีย์โทรเลขครบ 18 มณฑลทั่วประเทศ การใช้รถยนต์ขนส่งไปรษณีย์ภัณฑ์ และการเปิดเส้นทางขนส่งไปรษณีย์ภัณฑ์ทางอากาศในประเทศ

เนื่องจากกิจการของกรมไปรษณีย์โทรเลขในช่วงนั้นได้ขยายงานอย่างรวดเร็ว ทำให้ต้องย้ายจากตึกไปรษณียาคารมารวมกับที่ทำการไปรษณีย์แห่งที่ 2 และได้เปลี่ยนชื่อเป็น "ที่ทำการไปรษณีย์กลาง" ดังปรากฏจนถึงปัจจุบัน เมื่อเข้าสู่ร้อยต่อครั้งสำคัญที่สุดในประวัติศาสตร์การเมืองปกครองระดับประเทศจากระบอบสมบูรณาญาสิทธิราชย์มาเป็นระบอบประชาธิปไตยนั้นกรมไปรษณีย์โทรเลขต้องเผชิญกับความเปลี่ยนแปลงอีกหลายครั้ง โดยเฉพาะการแก้ไขปรับปรุงและตรากฎหมายขึ้นมาบังคับใช้หลายฉบับ รวมไปถึงการจัดส่วนราชการตามพระราชกฤษฎีกา เพื่อแยกงานด้านต่างๆ ที่เคยอยู่ภายใต้กรมไปรษณีย์โทรเลข มาจัดตั้งเป็นหน่วยงานเอกเทศ

ความพยายามที่จะปรับปรุงกิจการ ให้มีความคล่องตัว ในระบบการบริหาร เพื่อให้เกิดการบริการที่มีประสิทธิภาพ จนเกิดการพลิกโฉมหน้าประวัติศาสตร์ครั้งสำคัญของกรมไปรษณีย์โทรเลข เมื่อมีประกาศใช้

พระราชบัญญัติการสื่อสารแห่งประเทศไทย พ.ศ. 2519 เพื่อแยกงานระดับปฏิบัติการออกไป และจัดตั้งเป็นรัฐวิสาหกิจ นับเป็นจุดเริ่มต้นของการเป็นรัฐวิสาหกิจตั้งแต่นั้นเป็นต้นมา

2.1.4 ยุคที่ 4 อารังพันธกิจเพื่อประชา



ภาพ 2.6 ไปรษณีย์ยุค 4

(ที่มา https://www.thailandpost.co.th/un/article_list_with_detail/aboutus/85)

การดำเนินงานในรูปแบบรัฐวิสาหกิจภายใต้ชื่อ "การสื่อสารแห่งประเทศไทย" ยังคงสืบสานเจตนารมณ์ที่จะทำให้การติดต่อสื่อสารทั้งไปรษณีย์และโทรคมนาคมของไทย มีความเจริญพัฒนาก้าวไกล มีส่วนเสริมสร้างเศรษฐกิจและวิถีชีวิตของคนไทย โดยกรมไปรษณีย์โทรเลขยังคงมีสถานะเป็นหน่วยงานราชการที่ทำหน้าที่ด้านนโยบาย และบริหารคลี่คลายความถ่วงดุลเช่นเดิม

ติดต่อสื่อสารทั้งไปรษณีย์และโทรคมนาคมของไทย มีความเจริญพัฒนาก้าวไกล มีส่วนเสริมสร้างเศรษฐกิจและวิถีชีวิตของคนไทย โดยกรมไปรษณีย์โทรเลขยังคงมีสถานะเป็นหน่วยงานราชการที่ทำหน้าที่ด้านนโยบาย และบริหารคลี่คลายความถ่วงดุลเช่นเดิม

ตลอดระยะเวลา 25 ปี ของการสื่อสารแห่งประเทศไทย ภายใต้สังกัดกระทรวงคมนาคม กสท. ไม่เคยหยุดนิ่งต่อการพัฒนาความก้าวหน้าทางเทคโนโลยี สร้างระบบเชื่อมโยงเครือข่าย พัฒนาคุณภาพบริการสื่อสารทั้งด้านไปรษณีย์และโทรคมนาคม ดังคำขวัญที่ว่า "เครือข่ายทั่วไทย โยงใยทั่วโลก" และเพื่อรองรับความก้าวหน้าที่พัฒนาอย่างไม่หยุดยั้ง จึงเกิดอาคารสำนักงานใหญ่ที่ ถนนแจ้งวัฒนะ หลักสี่ นับตั้งแต่ปี พ.ศ. 2529

วันนี้กิจการไปรษณีย์ได้ก้าวมาถึงจุดเปลี่ยนที่สำคัญอีกช่วงหนึ่งคือการแปลงสภาพการสื่อสารแห่งประเทศไทย มาจัดตั้งเป็นบริษัท ไปรษณีย์ไทย จำกัด และ บริษัท กสท. โทรคมนาคม จำกัด (มหาชน) เป็นองค์กรรัฐวิสาหกิจภายใต้กระทรวงเทคโนโลยีสารสนเทศและการสื่อสาร เมื่อวันที่ 14 สิงหาคม พ.ศ. 2546

นับเป็นจุดเปลี่ยนที่สำคัญของประวัติศาสตร์การไปรษณีย์อีกครั้งหนึ่ง ที่แสดงให้เห็นถึงศักยภาพของพนักงานที่พร้อมรับการเปลี่ยนแปลง และร่วมมือกันอย่างเต็มกำลังความสามารถ เพื่อการปฏิรูปกิจการไปรษณีย์ นำสู่บริการที่ตอบสนองทุกความต้องการของประชาชน เพื่อการเติบโตอย่างยั่งยืน มีรายได้ที่เลี้ยงตัวเองเองได้ตลอดไป

2.1.5 ยุคที่ 5 ดำเนินพัฒนาเพื่อปวงชน



ภาพ 2.7 ไปรษณีย์ยุค 5

(ที่มา https://www.thailandpost.co.th/un/article_list_with_detail/aboutus/85)

ปัจจุบัน บริษัท ไปรษณีย์ไทย จำกัด มุ่งมั่นในการเป็นผู้นำธุรกิจไปรษณีย์และให้บริการที่มีประสิทธิภาพ เพื่อตอบสนองทุกความต้องการของธุรกิจและคนไทยในทุกระดับ ทุกพื้นที่ ด้วยศักยภาพของเครือข่ายที่ทำการไปรษณีย์กว่า 1,200 แห่ง และศูนย์ไปรษณีย์ 13 แห่ง ทั้งในกรุงเทพฯ และภูมิภาค พร้อมด้วยบุคลากรที่ชำนาญงาน ตลอดจนเครื่องมืออันทันสมัย และการพัฒนาที่ไม่หยุดนิ่ง เพื่อเชื่อมโยงเข้ากับเครือข่ายไปรษณีย์ทั่วทุกมุมโลก กิจการไปรษณีย์จึงพร้อมเป็นผู้เชื่อมโยงที่ดีที่สุด ด้วยบริการที่มีคุณภาพตอบสนองทุกความต้องการได้อย่างตรงจุด

2.2 รหัสไปรษณีย์

รหัสของที่ทำการไปรษณีย์ปลายทางที่เราต้องการส่งจดหมายหรือพัสดุไปถึง เช่น ถ้าเราต้องการส่งจดหมายไปยังผู้รับที่อยู่ในอำเภอเขาย้อย จังหวัดเพชรบุรี เราต้องใส่รหัสไปรษณีย์ 76140 ซึ่งเป็นรหัสของที่ทำการไปรษณีย์อำเภอเขาย้อย ในกรณีการส่งจดหมายหรือพัสดุไปยังต่างประเทศ เราก็ต้องใส่รหัสไปรษณีย์เช่นกัน เช่น ถ้าเราต้องการส่งจดหมายหรือพัสดุไปยัง Google, Inc. ซึ่งอยู่ที่เมือง Mountain View, California ประเทศสหรัฐอเมริกา เราก็ต้องใส่รหัสของที่ทำการไปรษณีย์พื้นที่นั้น ซึ่งก็คือ CA 43043 นั่นเอง

ประโยชน์ของรหัสไปรษณีย์ คือ ช่วยให้การคัดแยกจดหมายและพัสดุได้ง่ายขึ้น มีความผิดพลาดน้อยลง และไปถึงมือผู้รับอย่างรวดเร็ว เนื่องจากการกำหนดหมายเลขรหัสไปรษณีย์ปลายทาง ก็หมายถึงการบอกที่ทำการไปรษณีย์ปลายทางนั่นเอง ซึ่งเมื่อที่ทำการไปรษณีย์ได้รับจดหมายหรือพัสดุแล้ว ก็จะจัดเจ้าหน้าที่ให้จัดส่งไปถึงผู้รับที่ระบุไว้ในจดหมายต่อไป

สามารถแยกออกได้เป็น 2 ประเภทใหญ่ คือ

1) ระบบตัวเลข (Numeric) เช่น ประเทศไทย สหรัฐอเมริกา ออสเตรเลีย ออสเตรีย เยอรมนี อิตาลี ฝรั่งเศส เบลเยียม มาเลเซีย พม่า ลาว เวียดนาม และอินโดนีเซีย เป็นต้น

2) ระบบตัวอักษรผสมตัวเลข (Alphanumeric) เช่น อาร์เจนตินา บรูไน แคนาดา จาไมก้า คาซัคสถาน มอลต้า มอลโดวา เนเธอร์แลนด์ เปรู เวเนซุเอลา ไอร์แลนด์ และ สหราชอาณาจักร

รหัสไปรษณีย์ของไทย เริ่มใช้งานในวันที่ 25 กุมภาพันธ์ พ.ศ. 2525 โดยถูกนำมาใช้แทนระบบแขวงไปรษณีย์ซึ่งใช้เวลาในการส่งจดหมายและพัสดุนานกว่าระบบรหัสไปรษณีย์ รหัสไปรษณีย์ของไทยประกอบด้วยตัวเลข 5 หลัก ซึ่งเลขแต่ละหลักมีความหมายดังนี้

- ตัวเลขหลักแรก จะบอกภูมิภาค เช่น เลข 1 แทนภาคกลางตอนล่าง เลข 2 แทนภาคตะวันออก และ เลข 5 แทนภาคเหนือ เป็นต้น
- ตัวเลขหลักที่สองแทนจังหวัดในภูมิภาคนั้น เช่น จังหวัดเชียงใหม่ มีรหัสเป็นเลข 0 ของภาคเหนือ เป็นต้น (ยกเว้นกรุงเทพมหานครและสมุทรปราการที่ใช้เลข 0 เหมือนกัน)
- ตัวเลขหลักที่สามและสี่แทนท้องที่ (ซึ่งมักเป็นอำเภอ) ที่มีไปรษณีย์รับผิดชอบในการนำจดหมายไปส่งยังบ้าน เช่นอำเภอเมือง จะมีรหัสท้องที่ 00 เป็นต้น
- ตัวเลขหลักที่ 5 คือรหัสของที่ทำการไปรษณีย์ในท้องที่นั้นๆ เช่น ที่ทำการไปรษณีย์อำเภอเมืองเชียงใหม่มีรหัสที่ทำการ คือ 0

จากหลักการข้างต้น เมื่อเราต้องการส่งจดหมายหรือพัสดุไปยังพื้นที่อำเภอเมืองเชียงใหม่ เราต้องใส่รหัสไปรษณีย์เป็น 50000 นั่นเอง

รหัสไปรษณีย์ อำเภอวังทอง จังหวัดพิษณุโลก			
รหัสไปรษณีย์	ตำบล	อำเภอ	จังหวัด
65220	แก่งโสภา	วังทอง	พิษณุโลก
65130	ชัยนาม	วังทอง	พิษณุโลก
65130	ดินทอง	วังทอง	พิษณุโลก
65130	ท่าหมื่นราม	วังทอง	พิษณุโลก
65220	บ้านกลาง	วังทอง	พิษณุโลก
65130	พันชาลี	วังทอง	พิษณุโลก
65130	แม่ระกา	วังทอง	พิษณุโลก
65130	วังทอง	วังทอง	พิษณุโลก
65130	วังแก่งแ่่น	วังทอง	พิษณุโลก
65130	วังพิศกุล	วังทอง	พิษณุโลก
65130	หนองพระ	วังทอง	พิษณุโลก



ภาพ 2.8 รหัสไปรษณีย์จังหวัดพิษณุโลก

2.3 รหัสไปรษณีย์ +4

จรัสดาว คงเมือง (2560) ยุคสมัยที่เปลี่ยนไป ทำให้วิถีชีวิตของเราเปลี่ยนไปด้วยและความก้าวหน้าทางเทคโนโลยีการสื่อสาร ในรูปแบบต่างๆ ทำให้คนเราเขียนจดหมายถึงกันน้อยลง จากสถานการณ์ปัจจุบันพบว่าผู้ส่งไปรษณีย์ส่วนใหญ่ในประเทศไทยนั้นเป็นภาคธุรกิจ คิดเป็นสัดส่วนมากกว่า 80% ซึ่งส่วนใหญ่จะเป็นพวกจดหมาย ประเภทใบแจ้งหนี้ อาทิ จดหมายแจ้งยอดบัตรเครดิตจากธนาคาร ค่าโทรศัพท์ ค่าสาธารณูปโภค ฯลฯ ส่วนพวกพัสดุก็มักจะเป็นการสั่งซื้อสินค้าออนไลน์ที่มีปริมาณเพิ่มขึ้นอย่างต่อเนื่อง

รหัสไปรษณีย์ที่ใช้ในประเทศไทยนั้นเป็นไปเพื่อวัตถุประสงค์เดียวคือใช้เพื่อการคัด แยกจดหมาย และรหัสไปรษณีย์หนึ่งรหัสของไทยเรานั้นครอบคลุมพื้นที่ที่มีขนาดใหญ่เช่น อำเภอเมืองพิษณุโลกใช้รหัส 65000 สำหรับทั้ง อำเภอ กินพื้นที่ 716.22 ตารางกิโลเมตร (ยกเว้น ตำบลวัดพริก ตำบลวังน้ำคู้ และตำบลวังงาม ที่ใช้รหัสไปรษณีย์ 65230) และมีเพียง 14 รหัสไปรษณีย์ครอบคลุมพื้นที่ทั้งจังหวัด ประเทศไทยในปัจจุบันประเทศไทยมีรหัสไปรษณีย์รวมทั้งสิ้น 974 รหัส จะเห็นได้ว่าระบบรหัสไปรษณีย์นั้นมีความละเอียดน้อยมากเมื่อเปรียบเทียบกับประเทศที่พัฒนาแล้ว และยังไม่สามารถนำไปใช้ประโยชน์ด้านอื่นได้

“รหัสไปรษณีย์ + 4” (POSTCODE+4) ในการกำหนดรหัสนั้น มีหลักการดังนี้คือไม่เปลี่ยนแปลงรหัส 5 หลักแรกที่ใช้อยู่เดิมเพื่อลดความสับสน แต่จะขยายต่อไปอีก 4 หลัก ทั้งนี้รหัสทั้งสองส่วนจะมีเครื่องหมายขีดสั้น ๆ (-) ชั้นกลางอยู่ รหัสไปรษณีย์ + 4 นี้จะประกอบไปด้วย ตัวเลข 2 ส่วน คือ

- (1) ตัวเลข 5 หลักแรกจะเป็น Outward Code (ใช้โครงสร้างเดิม)
- (2) ส่วนหลังเป็น Inward Code จะระบุพื้นที่ภายในของที่อยู่รหัสไปรษณีย์เดิม ซึ่งเป็นรหัส 4 หลัก จะประกอบไปด้วย

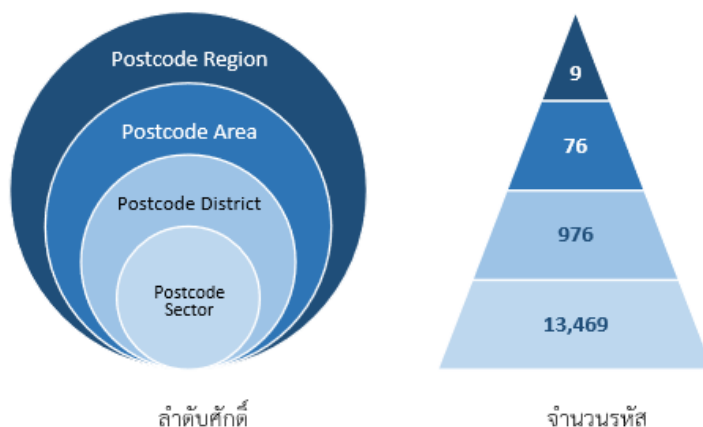
2 รหัสแรก คือ Delivery Branch (DB)

2 รหัสหลัง คือ ด้านจ่าย (Sector)

หากด้านจ่ายที่เป็น ปณอ. รหัสแรกจะเป็นเลข “9” ตามด้วยเลข ปณอ. อีก 3 หลัก

ระบบการจัดส่งไปรษณีย์ภัณฑ์ต่าง ๆ จะเป็นลำดับศักดิ์ กล่าวคือเส้นทางจากจุดเริ่มต้นไป ยังปลายทางนั้น เป็นไปในลักษณะที่ถูกส่งไปยังศูนย์กลางหรือเมืองใหญ่ที่ก่อนแล้วถึง จะไปยังหน่วยที่เล็กลงจนถึงการนำส่งไปยังที่อยู่อาศัยหรือจุดหมายปลายทาง ซึ่งในการศึกษานี้จะมี การแบ่งพื้นที่ให้ละเอียดลงอีกจนถึงระดับ “ด้านจ่าย”

All rights reserved



ลำดับศักดิ์

จำนวนรหัส

ภาพ 2.9 แผนภูมิลำดับศักดิ์

(จรัสดาว คงเมือง 2560)

หากเราพิจารณาถึงระดับประเทศจะพบว่า รหัสไปรษณีย์ + 4 นี้ มีความละเอียดมากกว่าระบบเดิมมาก กล่าวคือแต่เดิมประเทศไทยมีรหัสไปรษณีย์ จำนวนรวมทั้งสิ้น 976 รหัส แต่รหัสไปรษณีย์แบบใหม่มีจำนวนรหัสมากถึง 13,469 รหัส โดยมีความละเอียดกว่าเดิมประมาณ 14 เท่า

ลิขสิทธิ์ มหาวิทยาลัยนเรศวร

Copyright by Naresuan University

All rights reserved

บทที่ 3

วิธีการดำเนินงานวิจัย

การดำเนินการศึกษาในเรื่องของการกำหนดรหัสไปรษณีย์ไทยรายละเอียดสูงเป็นการนำเอาข้อมูลรหัสไปรษณีย์แบบใหม่หรือ ไปรษณีย์+4 มาต่อยอดอีกโดยการกำหนดรหัสเฉพาะ(Unique Number) ให้กับสถานที่ที่มีปริมาณไปรษณีย์เป็นจำนวนมากต่อวัน

3.1 เครื่องมือที่ใช้ในการวิจัย

3.1.1 อุปกรณ์และโปรแกรมคอมพิวเตอร์

เครื่องมือที่ใช้ในการวิเคราะห์ข้อมูลมีดังนี้

- 1.แบบสำรวจ
- 2.โปรแกรม Google Map
- 3.โปรแกรม QGIS
- 4.โปรแกรม ArcGIS

3.2 ข้อมูลและแหล่งข้อมูล

3.2.1 เก็บรวบรวมข้อมูลเอกสาร ได้แก่ เอกสารงานวิจัยที่เกี่ยวข้อง วิทยานิพนธ์ และเว็บไซต์ต่างๆที่เกี่ยวข้อง

3.2.2 จัดทำแบบสำรวจ เพื่อส่งมอบให้พนักงานด้านจ่ายของแต่ละอำเภอเพื่อกำหนดปริมาณพื้นที่รับผิดชอบของแต่ละบุคคล โดยส่งข้อมูลผ่านเจ้าหน้าที่ธุรการของไปรษณีย์ริมน้ำ

3.3 การเก็บรวบรวมข้อมูล

นำแบบสำรวจที่ได้มีการกำหนดเกณฑ์กับทางไปรษณีย์ โดยส่งเป็นไฟล์ให้กับเจ้าหน้าที่ธุรการประจำไปรษณีย์ อ.เมือง แล้วเจ้าหน้าที่ฝ่ายธุรการ อ.เมือง เป็นธุระในการกระจายแบบสอบถามไปยังไปรษณีย์ทั่วจังหวัดพิษณุโลก โดยผู้ที่จะกรอกแบบสำรวจคือพนักงานนำจ่ายในเขตรับผิดชอบของตนเองว่าพื้นที่บริเวณไหนมีปริมาณไปรษณีย์มากตามปริมาณที่มีการกำหนด โดยได้รับความอนุเคราะห์จากบริษัทไปรษณีย์ไทย จำกัด

3.4 ขั้นตอนวิธีการดำเนินการ

1. ทำการประชุมหารือกับทางไปรษณีย์อำเภอเมืองถึงแนวทางของเกณฑ์การกำหนดรหัสว่าจะมีเกณฑ์ใดบ้างในการคัดแยกว่าพื้นที่ไหนบ้างที่เข้าเกณฑ์ในการที่จะระบุเป็นรหัสเฉพาะได้ โดยอ้างอิงจากของอังกฤษ ในส่วนของ Large User Postcodes: ซึ่งได้แก่รหัสไปรษณีย์หนึ่งๆที่ได้รับไปรษณีย์ภัณฑ์ อย่างน้อย 500 ชิ้นต่อวัน ส่วนใหญ่ได้แก่สถานธุรกิจหรือสถาบันการศึกษาต่างๆ (Raper et. al., 1992) แต่จากการประชุมแล้ว การจะกำหนดเป็นปริมาณขึ้นนั้นทางไปรษณีย์ไม่สามารถนับจำนวนให้ได้เพราะว่าทุกอย่างต้องแข่งกับเวลาไม่สามารถมานับจำนวนได้ ที่ทำได้คือการประมาณการณเป็นตัวเลขคร่าวๆ ซึ่งจากการสอบถามเบื้องต้นทราบว่า จะมีบ้านจัดสรร และสถานที่ราชการสำคัญๆ เป็นต้น

2. เมื่อนำแบบสำรวจที่ไปส่งมอบให้กับทางไปรษณีย์แล้ว และได้กลับมาแล้วก็ทำการนำข้อมูลทั้งหมดมารอกลง Excel เพื่อทำให้ง่ายต่อการวิเคราะห์ว่าพื้นที่ใดบ้างที่เข้าเกณฑ์ในการที่จะระบุเป็นรหัสเฉพาะได้ (ภาพ 3.1,3.2)

ที่ทำการ	ตำบล	ชื่อหมู่บ้าน	หมู่ที่	ตำบล	จำนวน	เลขที่
ปณ.บางกระทุ่ม	2	รพ.บางกระทุ่ม	11	ไผ่ล้อม	20	100
	3	โรงงานน้ำตาลพิษณุโลก	8	ไผ่ล้อม	15	8/8
ปณ.วังทอง	1	วังทองธานี 1	3	วังทอง	30	205/
		วังทองธานี 2	13	วังทอง	70	266/
		พิษณุชัยปาร์ค	5	วังทอง	28	299/
		จิวะประกาย	2	วังทอง	20	359/
	5	พรหมฤทธา 1	6	วังทอง	100	1,2,3.....
		พรหมฤทธา 2	6	วังทอง	100	1,2,3.....
		แกรนด์วิว	6	วังทอง	20	559/
		หน้าบึง	6	วังทอง	30	1,2,3.....
		ริมบึง	6	วังทอง	100	1,2,3,4.....
	8	เทืองฟ้า 1	14	วังทอง	71	641/, 642/,643/,640/

ภาพ 3.1 กรอกข้อมูลลง Excel

ที่ทำการ	ด้าน	ชื่อหมู่บ้าน	หมู่ที่	ตำบล	จำนวน	เลขที่
อ.เมือง	1	คอนโค กัลปพฤกษ์		ในเมือง		499/9
	1	หมู่บ้าน ฮาโมนี		ในเมือง		262/ , 268/
	1	คอนโคฮาโมนี		ในเมือง		270/
	1	คอนโคทรัพย์ทวีคอนโค		ในเมือง	250	269/
	1	โครงการหมู่บ้านต้นเงิน		ในเมือง		261/
	1	หมู่บ้านราม่า		ในเมือง		262/
				ในเมือง		192/

ภาพ 3.2 วิเคราะห์ข้อมูล

3.เมื่อได้ข้อมูลมาแล้ว หลังจากทำการวิเคราะห์แล้ว ขั้นตอนต่อไปคือการทำการ Digitize โดยทำการ Digitize ขอบเขตผ่านโปรแกรม QGIS เพราะง่ายในการกำหนดขอบเขตและสามารถนำแผนที่เข้ามาแสดงได้เลย

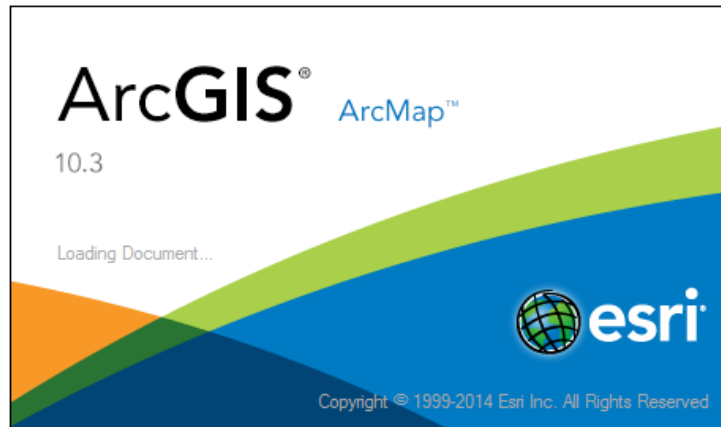


ภาพ 3.3 โปรแกรม QGIS

Copyright by Naresuan University
All rights reserved

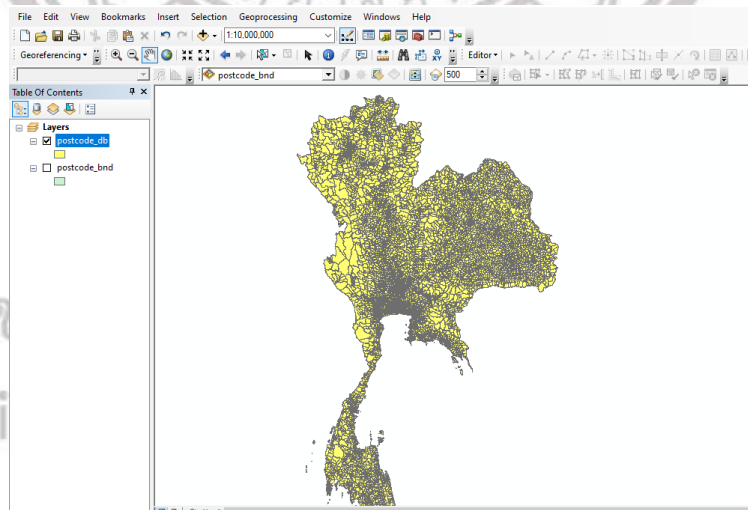
3.5 ขั้นตอนการนำเข้าข้อมูล

1. ทำการนำเข้าข้อมูลขอบเขตด้านจ่ายของไปรษณีย์ +4 ที่ได้มาจากความอนุเคราะห์บริษัทไปรษณีย์ไทย ที่ให้ข้อมูลขอบเขตมา แล้วทำการคัดแยกข้อมูลเอาเฉพาะข้อมูลของจังหวัดพิษณุโลก โดยขั้นตอนการแยกข้อมูลนั้นเราทำการแยกข้อมูลในโปรแกรม ArcGIS



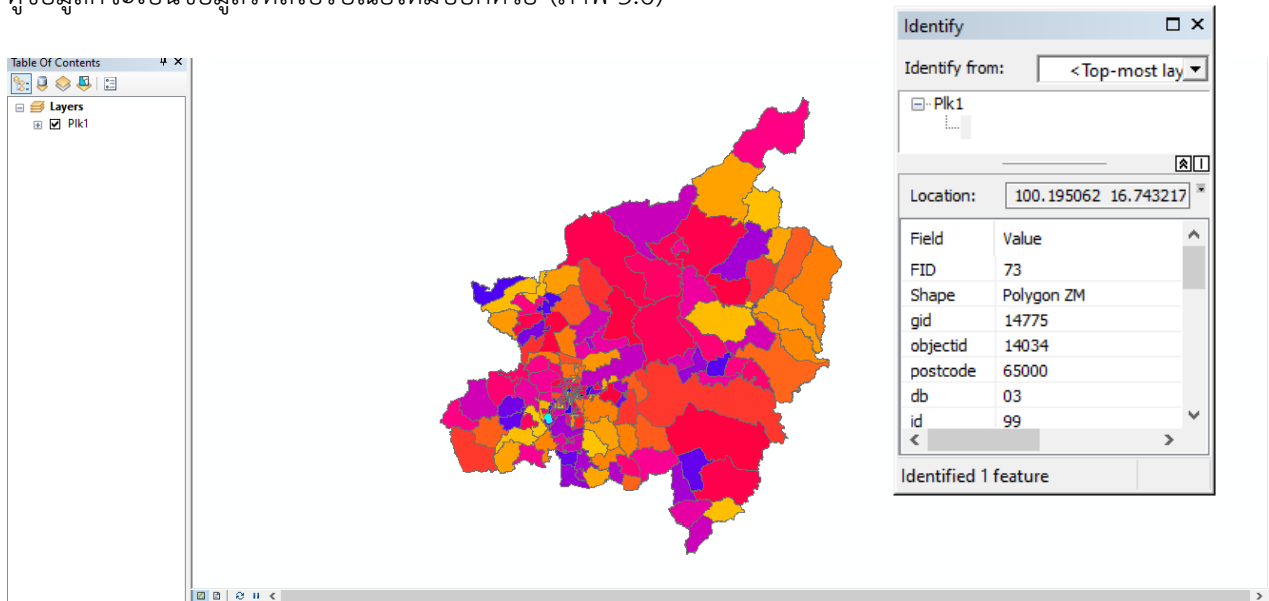
ภาพ 3.4 โปรแกรม ArcGIS

2. ภาพด้านล่างคือรูปแบบข้อมูลขอบเขตที่ได้มา จะได้มาในลักษณะทั้งประเทศ ต้องทำการแยกเพื่อที่จะเอาแค่จังหวัดพิษณุโลก



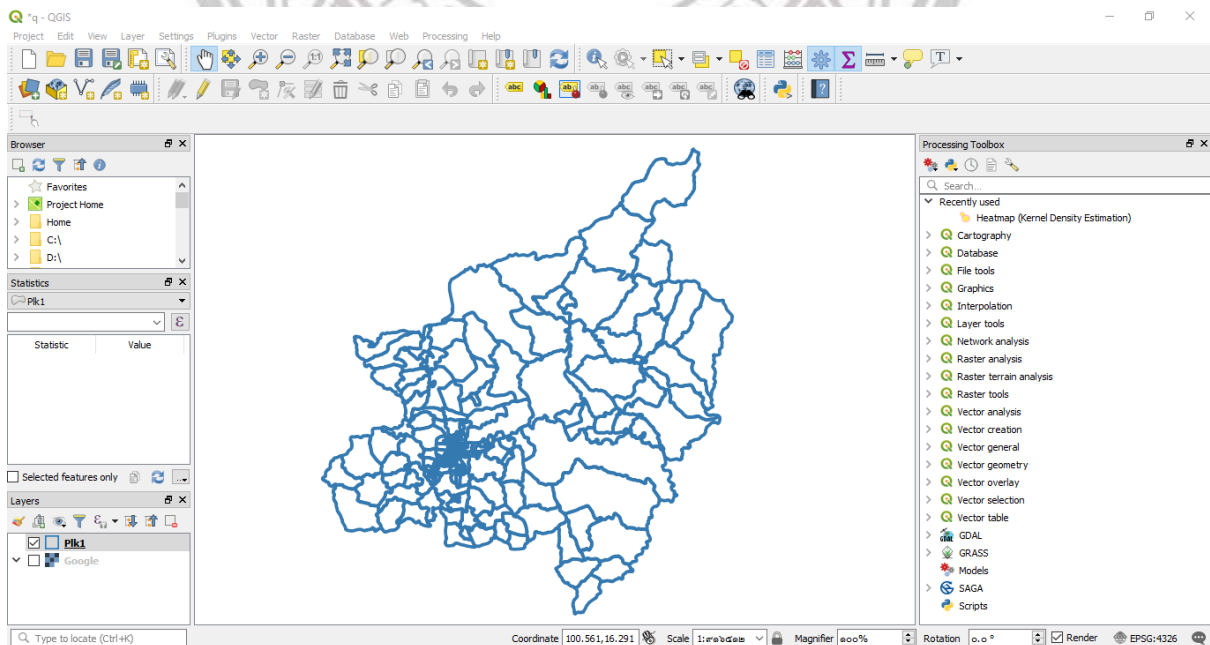
ภาพ 3.5 เส้นขอบเขตรหัสไปรษณีย์+4

3. เมื่อทำการแยกข้อมูลมาแล้วนั้น ก็จะได้เป็นข้อมูลขอบเขตพื้นที่ของจังหวัดพิษณุโลก และเมื่อคลิกดูข้อมูลก็จะเป็นข้อมูลรหัสไปรษณีย์ใหม่บอกด้วย (ภาพ 3.6)



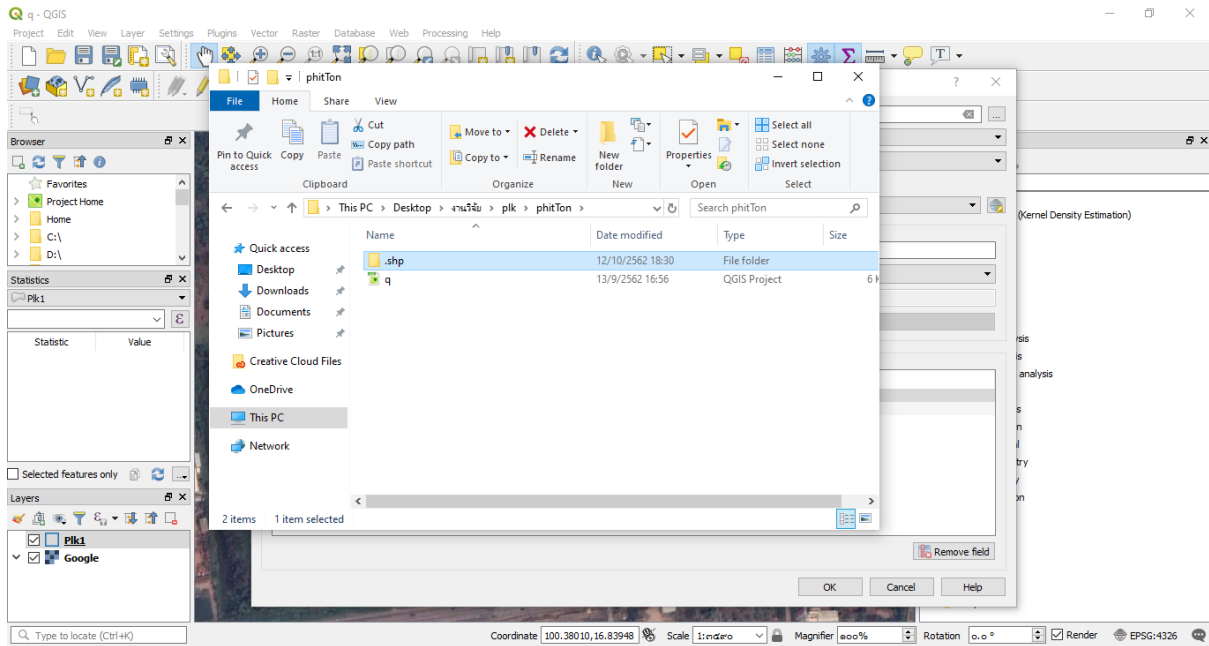
ภาพ 3.6 ขอบเขตอำเภอเมืองพิษณุโลก

4. หลังจากแยกข้อมูลได้แล้วก็ Save ข้อมูล แล้วนำข้อมูลที่แยกมานั้นมาเปิดในโปรแกรม QGIS เพื่อที่จะทำการ Digitize ขอบเขตใหม่ขึ้นมาตามข้อมูลที่ได้มีการวิเคราะห์ไว้ข้างต้นในภาพด้านล่าง

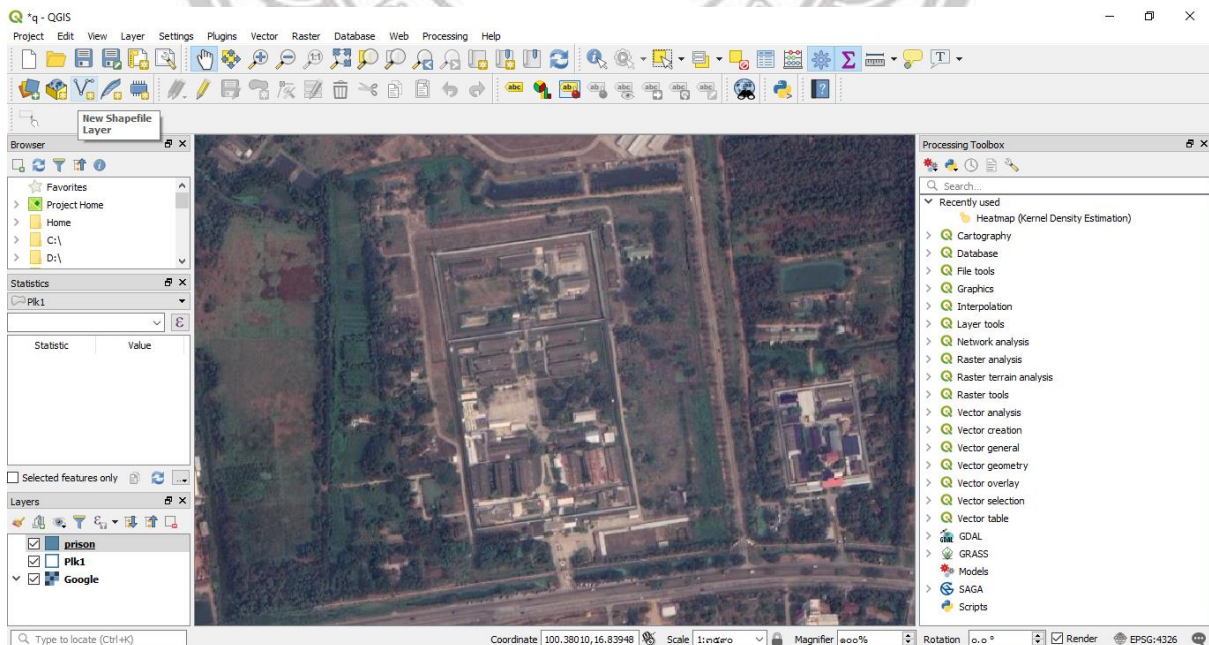


ภาพ 3.7 นำขอบเขตเข้า QGIS

5. หลังจากนั้น ทำการสร้างไฟล์ขึ้นมาใหม่เพื่อที่จะเก็บข้อมูลตารางขอบเขตแบบใหม่ขึ้นมาก่อน เพื่อป้องกันการสับสนในการกำหนดขอบเขตขึ้นมาใหม่ ดังภาพ 3.8 และ 3.9



ภาพ 3.8 การสร้างไฟล์ใหม่ QGIS



ภาพ 3.9 การตั้งเข้าขอบเขต

6. เมื่อสร้างพื้นที่เสร็จแล้วก็ทำการกำหนดข้อมูลในตารางตามหัวข้อในขอบเขตเก่าที่มีอยู่แล้ว เพื่อง่าย
 ในขั้นตอนการรวมกันของข้อมูล

	gid	objectid	postcode	db	id	type	type_name	f_name	L_name	phone_no	remark	tb_code	tb_in	
1	1	1	65110	00	02			บุญเลิศ	พรมเย็น			650503	โคกสลด	Khc
2	10	9	65180	00	02			เลนก	มีชน			650609	พานอชมรม	Nor
3	100	96	65210	00	02			ลดาภิรมย์	ชัยยะชาตย์			660115	ป่ามอญ	Pa
4	101	97	65150	00	03			วาง	เจริญสิทธิ์			650508	เนินกุ่ม	Nok
5	11	10	65180	00	03			โรจน์วัฒน์	วิกรม			650610	มะดียง	Ma
6	12	11	65180	00	05			ถวัลย์โกศล	ศรีปราชญ์วิทยา			650603	วงษ์น้อย	Wo
7	13	12	65150	9	105	ปลมอ.		ประเสริฐ	นิรันดร์			650612	ตงประสา	Dor

ภาพ 3.10 ข้อมูล Attribute ในขอบเขตเดิม

The screenshot shows the 'New Shapefile Layer' dialog box. The 'New field' section is active, showing a field named 'id' with a type of 'Integer', a length of 10, and no precision. The 'Fields list' section shows the existing field 'id' with a type of 'Integer', a length of 10, and no precision. The 'OK' button is highlighted.

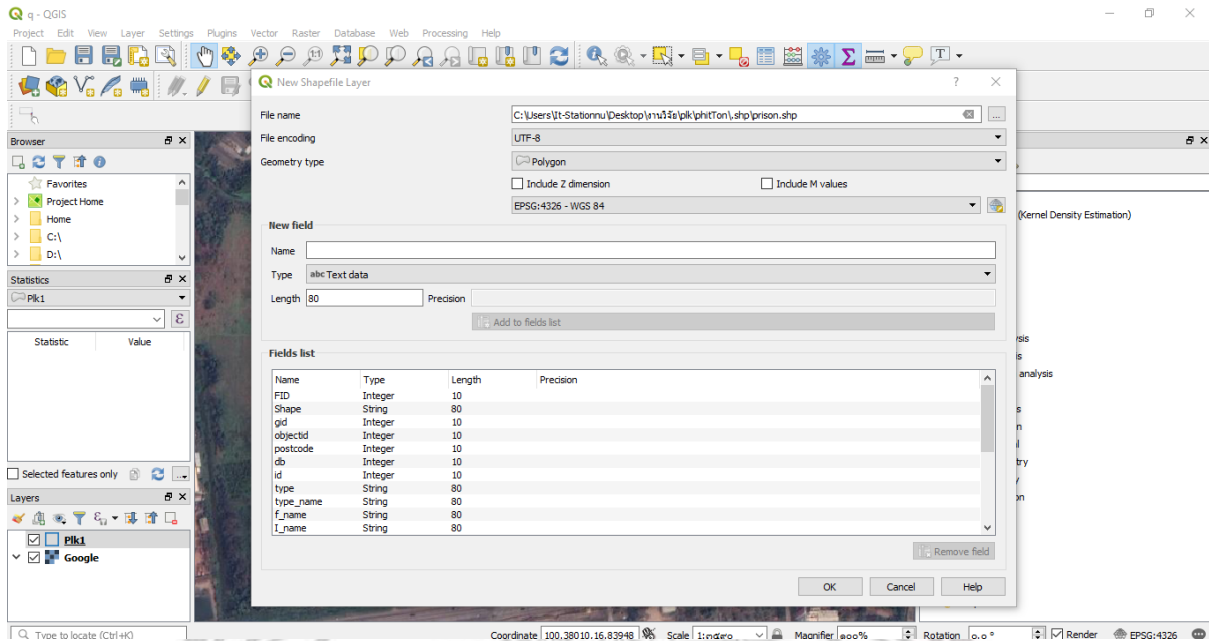
ภาพ 3.11 สร้างตารางใหม่

7. เมื่อทำการกรอกหัวตารางจนครบ 20 หัวตารางแล้วคลิก OK ก็จะได้ตารางเปล่าที่ยังไม่ได้กรอก
 ข้อมูลต่างๆภายในตาราง

ลิขสิทธิ์ มหาวิทยาลัยนเรศวร

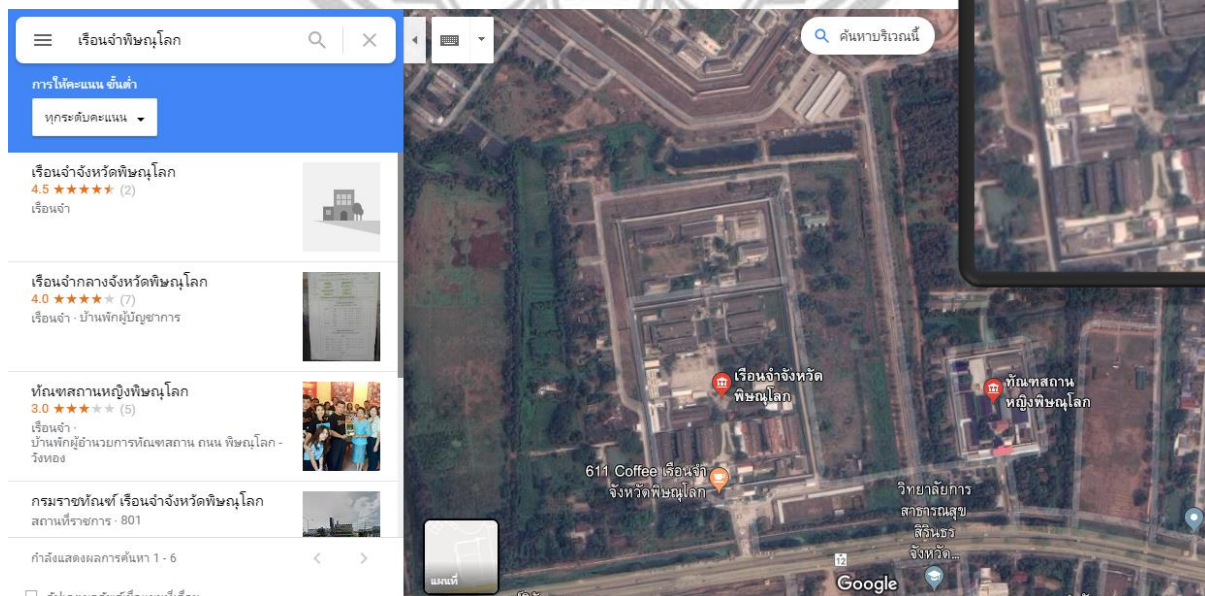
Copyright by Naresuan University

All rights reserved

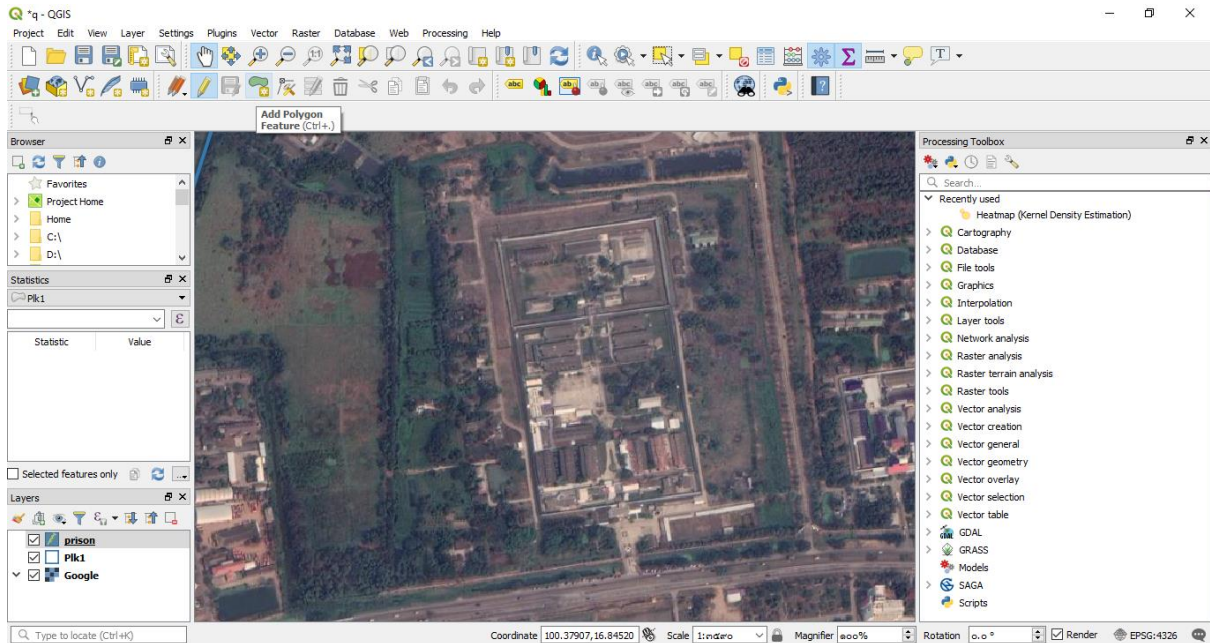


ภาพ 3.12 กรอกข้อมูลหัวตาราง

8. โดยด้านล่างเมื่อกำหนดหัวข้อตารางได้แล้ว ขั้นตอนต่อมาคือการ Digitize ขอบเขตพื้นที่ที่เข้าข่าย ในการกำหนดรหัสเฉพาะ โดยการกำหนดจะอ้างอิงภาพถ่ายจาก Google Map ในการมองขอบเขตว่าพื้นที่นั้น สิ้นสุดขอบเขตบริเวณใดและมองภาพจากมุมสูงจะช่วยให้การกำหนดขอบเขตง่ายขึ้น

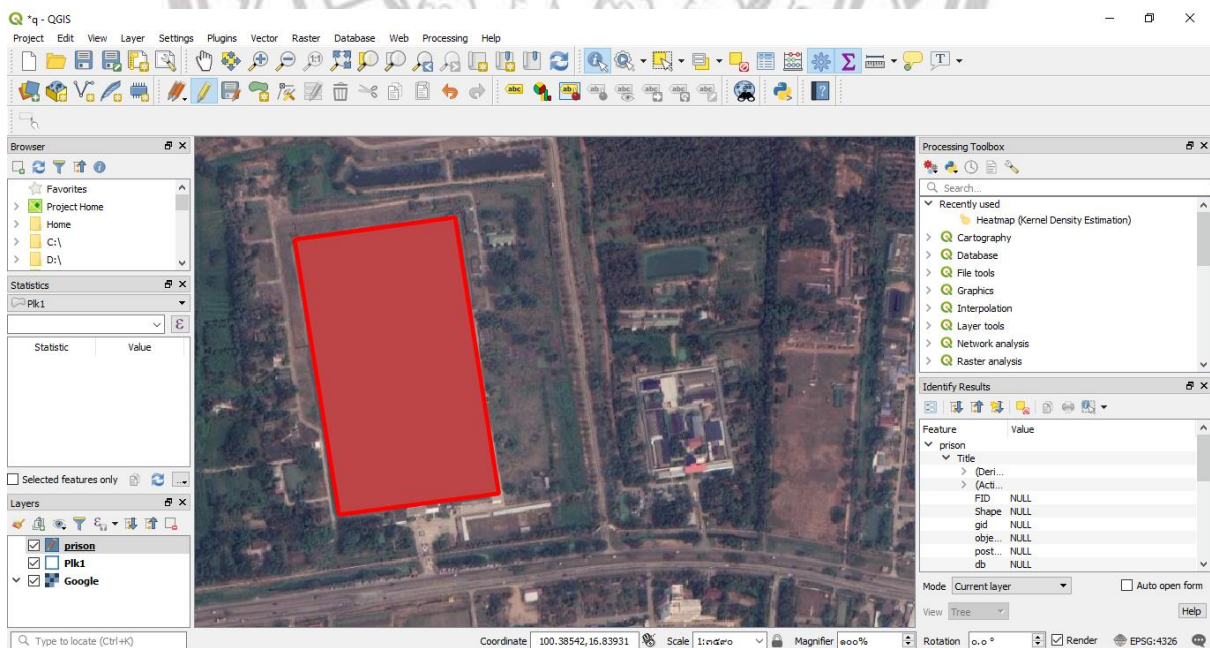


ภาพ 3.13 เปิดภาพ Google map



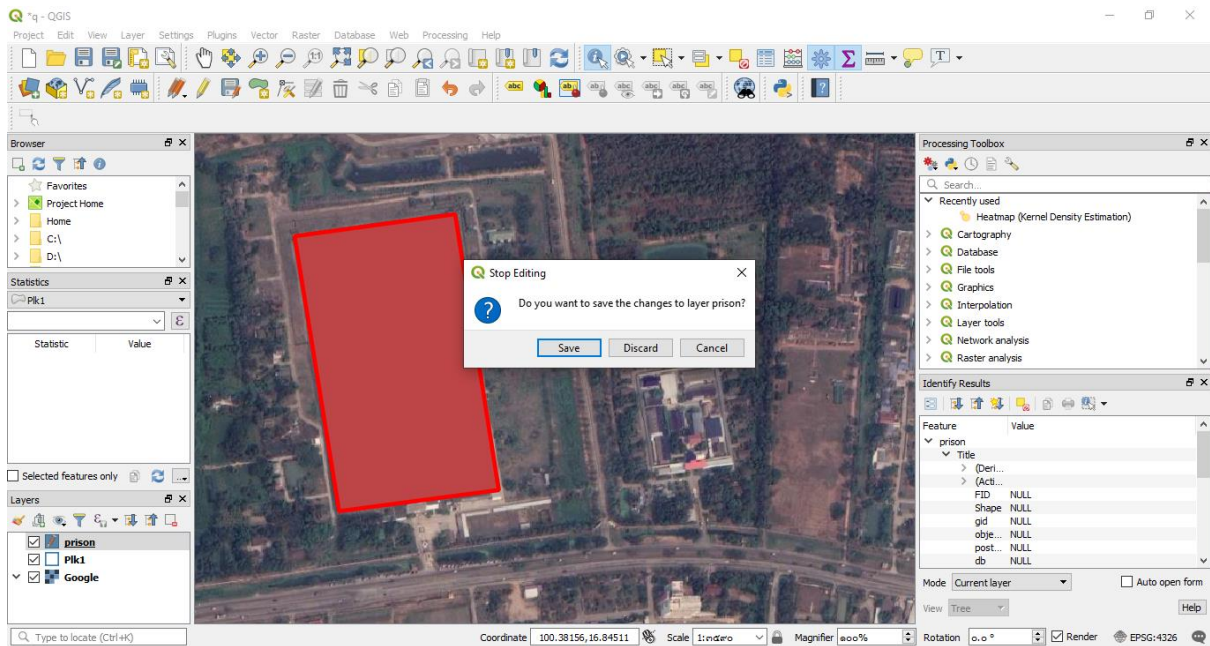
ภาพ 3.14 เปิดภาพเปรียบเทียบพื้นที่

8.หลังจากดูขอบเขตพื้นที่แล้ว ก็ทำการ Digitize จะได้ขอบเขตพื้นที่เฉพาะขึ้นมา

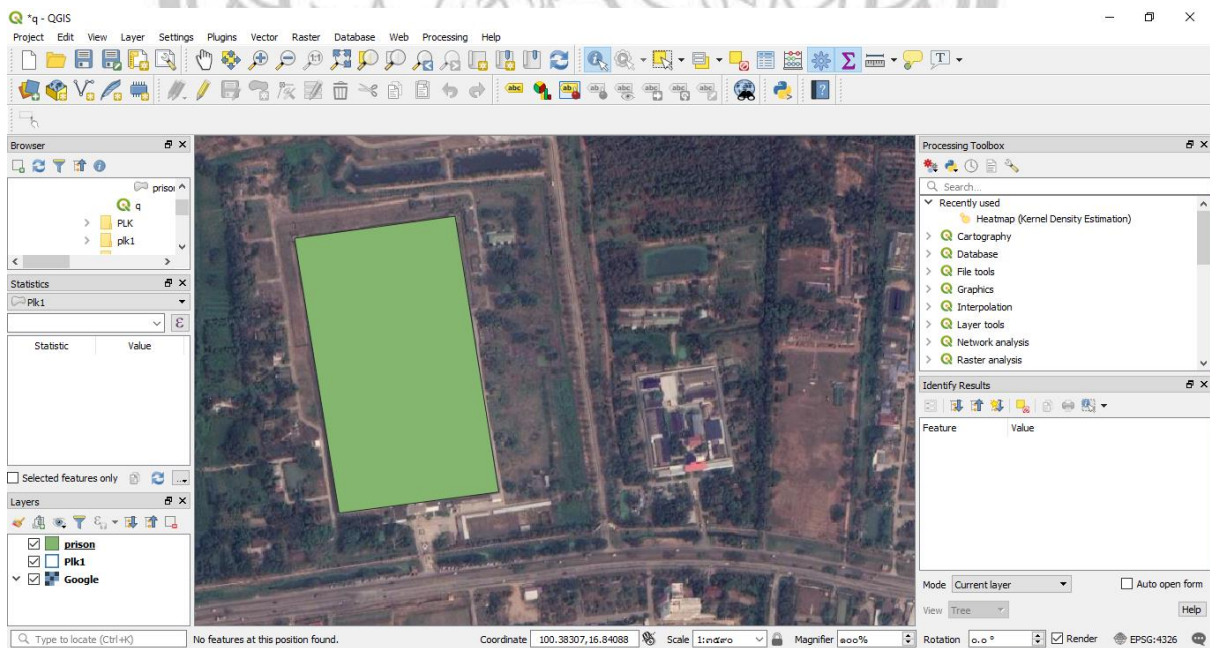


ภาพ 3.15 Digitize ขอบเขต

9.ทำการ Save เพื่อเป็นการบันทึกข้อมูล และข้อมูลขอบเขตก็จะปรากฏดังภาพ 3.16a และ 3.16b



ภาพ 3.16a การบันทึกข้อมูล



ภาพ 3.16b การบันทึกข้อมูล

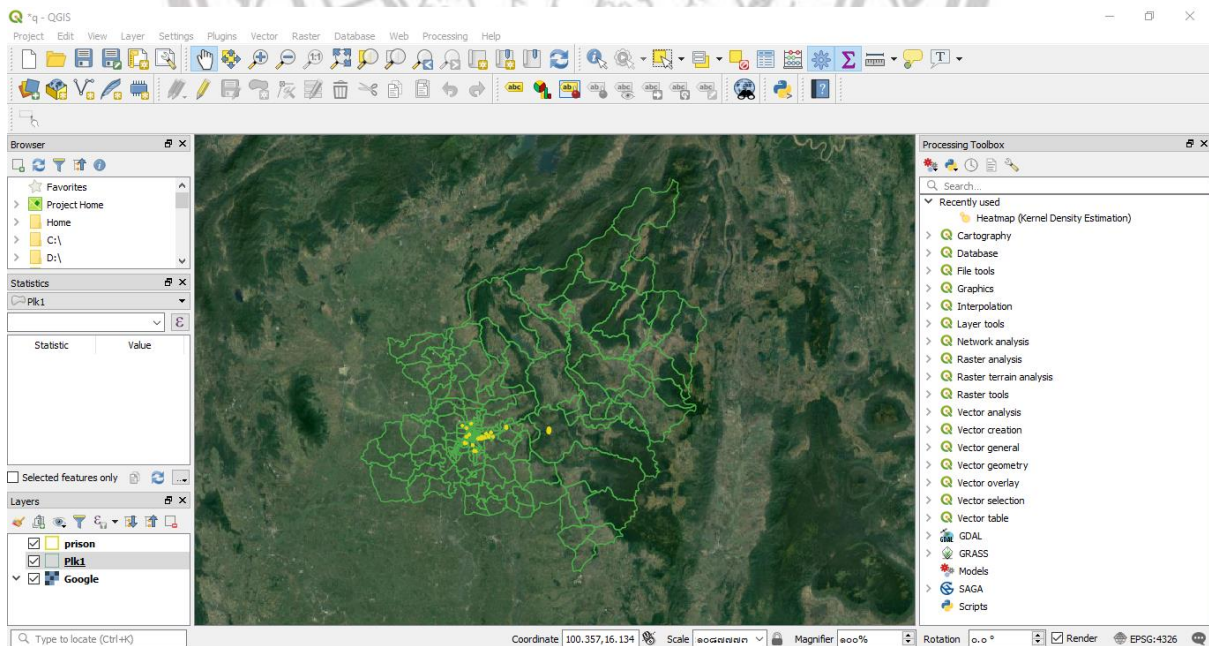
All rights reserved

10.หลังจากนั้นทำการกรอกข้อมูลลงไปภายในตารางตามข้อกำหนดที่มีมาให้ครบถ้วน (ภาพ3.18)

gid	objectid	postcode	db	id	type	type_name	f_name	l_name	phone_no	remark	tb_code	tb_bn
1					เรือนจำนอก							
2					เรือนจำใน							
3					ค่ายสศช							
4					ม.8 ชั้นลาภีทร							
5					บน.เรือนจำ ม.7							
6					ค่ายเอกรา							
7					หมู่บ้านพิเศษโลก...							
8					บ้านเรือนจำ							
9					หลายชุมชน							
10					351							
11					หมู่บ้านธรรมะอินทร์							
12					รวมทางโสม							
13					ศรีจันทร์ 80							
14					10/ เคาพระมีพระ							
15					(สนามบิน)							
16					หมู่บ้านท้อเหล็ก1							
17					หมู่บ้านท้อเหล็ก2							
18					หมู่บ้านวังเงิน 100/							
19					บ้านเรือนจำวิเศษ							
20					หมู่บ้านทองคามา...							
21					หมู่บ้านสีระนัง							
22					หมู่บ้านเกษตรชา...							
23					ศรีจันทร์ 80							
24					หมู่บ้านจีนกลาง							
25					หมู่บ้านป่าแม่เหล็ก							
26					1-2							

ภาพ 3.17 กรอกข้อมูลลงในAttribute

11.ผลจากการ Digitize ขอบเขตทั้งหมดของพื้นที่ที่เข้าข่ายการกำหนดรหัสเฉพาะ

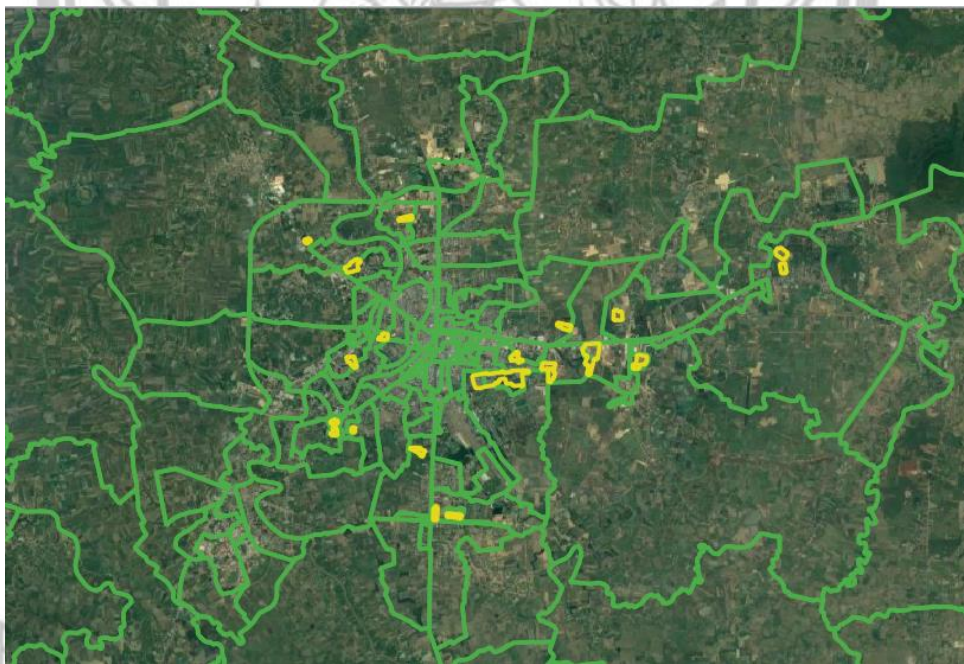


ภาพ 3.18 ภาพรวมการ Digitize

12. ทำการกรอกชั้นข้อมูลทั้งหมดจนครบถ้วน โดยข้อมูลพื้นที่ที่ได้จากการวิเคราะห์มีทั้งหมด 22 พื้นที่

f_name	l_name	phone_no	remark	tb_code	tb_th	tb_en	ap_code	ap_th	ap_en	pv_code	pv_th	pv_en
				650118	อีหพระ	Bueng Phra	6501	เมืองพิษณุโลก	Mueang Phitsanulok	65	พิษณุโลก	Phitsanulok
				650801	วังทอง	Wang Thong	6508	วังทอง	Wang Thong	65	พิษณุโลก	Phitsanulok
				650801	วังทอง	Wang Thong	6508	วังทอง	Wang Thong	65	พิษณุโลก	Phitsanulok
				650808	วังนกแอ่น	Wang Nok Aen	6508	วังทอง	Wang Thong	65	พิษณุโลก	Phitsanulok
				650107	สามอเนก	Samo Khae	6501	เมืองพิษณุโลก	Mueang Phitsanulok	65	พิษณุโลก	Phitsanulok
				650107	สามอเนก	Samo Khae	6501	เมืองพิษณุโลก	Mueang Phitsanulok	65	พิษณุโลก	Phitsanulok
				650107	สามอเนก	Samo Khae	6501	เมืองพิษณุโลก	Mueang Phitsanulok	65	พิษณุโลก	Phitsanulok
				650107	สามอเนก	Samo Khae	6501	เมืองพิษณุโลก	Mueang Phitsanulok	65	พิษณุโลก	Phitsanulok
				650111	หัวรอ	Hua Ro	6501	เมืองพิษณุโลก	Mueang Phitsanulok	65	พิษณุโลก	Phitsanulok
				650118	อีหพระ	Bueng Phra	6501	เมืองพิษณุโลก	Mueang Phitsanulok	65	พิษณุโลก	Phitsanulok
				650117	อรัญญิก	Aranyik	6501	เมืองพิษณุโลก	Mueang Phitsanulok	65	พิษณุโลก	Phitsanulok
				650117	อรัญญิก	Aranyik	6501	เมืองพิษณุโลก	Mueang Phitsanulok	65	พิษณุโลก	Phitsanulok
				650117	อรัญญิก	Aranyik	6501	เมืองพิษณุโลก	Mueang Phitsanulok	65	พิษณุโลก	Phitsanulok
					หลายชุมพล		6501	เมืองพิษณุโลก	Mueang Phitsanulok	65	พิษณุโลก	Phitsanulok
					หลายชุมพล		6501	เมืองพิษณุโลก	Mueang Phitsanulok	65	พิษณุโลก	Phitsanulok
					วัดจันทร์		6501	เมืองพิษณุโลก	Mueang Phitsanulok	65	พิษณุโลก	Phitsanulok
					บ้านคลอง		6501	เมืองพิษณุโลก	Mueang Phitsanulok	65	พิษณุโลก	Phitsanulok
					ท่าทอง		6501	เมืองพิษณุโลก	Mueang Phitsanulok	65	พิษณุโลก	Phitsanulok
					อีหพระ		6501	เมืองพิษณุโลก	Mueang Phitsanulok	65	พิษณุโลก	Phitsanulok
							6501	เมืองพิษณุโลก	Mueang Phitsanulok	65	พิษณุโลก	Phitsanulok

ภาพ 3.19 กรอกข้อมูลลงใน Attribute



ภาพ 3.20 ผลการ Digitize

All rights reserved

บทที่ 4

ผลการวิเคราะห์ข้อมูล

จากผลการดำเนินงานวิเคราะห์ข้อมูลและจัดทำข้อมูลขอบเขตเพื่อการกำหนดรหัสเฉพาะสำหรับรหัสไปรษณีย์ไทยรายละเอียดสูงและเลือกพื้นที่ตัวอย่างเป็นจังหวัดพิษณุโลก โดยใช้กระบวนการจัดทำโดยใช้เครื่องมือ QGIS และ Google Map ควบคู่กัน เพื่อการกำหนดขอบเขตรหัสเฉพาะ

4.1 วิเคราะห์พื้นที่เข้าข่ายในการกำหนดรหัส

จากการเก็บรวบรวมแบบสำรวจดังภาพตัวอย่างด้านล่างที่ได้ส่งให้กับทางไปรษณีย์ โดยนำไปให้พนักงานนำจ่ายที่รับผิดชอบแต่ละด้านจ่ายทำการกรอกข้อมูล โดยเนื้อหาคือการสำรวจปริมาณไปรษณีย์ภัณฑ์ในแต่ละวันเกิน 300 ชิ้นในพื้นที่ต่างๆ โดยภาพด้านล่างเป็นตัวอย่างแบบสำรวจที่ผู้วิจัยส่งให้กับทางไปรษณีย์

แบบสำรวจ							
Large User	รหัสไปรษณีย์	DB	ด้านจ่าย	ปณอ.	ปริมาณไปรษณีย์ภัณฑ์ต่อวัน(ชิ้น)	หมายเหตุ	
มหาวิทยาลัยนเรศวร	65000						
ราชภัฏพิบูลสงคราม	65000						
ศาลากลางจังหวัด	65000						
ส่วนราชการหัวรอ	65000						
เรือนจำ	65000						
ค่ายสมเด็จพระนเรศวรา	65000						
ค่ายเอกรา	65000						
ศูนย์การค้าปทุมทอง	65000						
โรงพยาบาลพุทธชินราช	65000						

ภาพ 4.1 ตัวอย่างแบบสำรวจ

แต่จากการประชุมร่วมกับทางไปรษณีย์ ได้มีข้อเสนอแนะมาว่า ทางบริษัทไปรษณีย์ไม่สามารถบอกจำนวนไปรษณีย์ต่อวันได้เพราะไม่ได้มีการนับจำนวน เนื่องด้วยงานด้านนำจ่ายต้องทำงานแข่งกับเวลาในการจัดส่ง จึง

ได้มีการตกลงกันใหม่โดยจะกำหนดเป็นที่อยู่ใดก็ตามที่มีปริมาณไปรษณีย์ภัณฑ์จำนวนมากอาจจะเป็นสถานที่ราชการ หรือหมู่บ้านจัดสรรโดยอ้างอิงจ่าเลขที่บ้านขึ้นต้นเหมือนกัน

เมื่อวิเคราะห์ข้อมูลแล้วนั้นผลที่ได้ออกมาคือพื้นที่ส่วนใหญ่ที่เข้าข่ายจะอยู่ในอำเภอเมือง จะมีเพียงแค่บางส่วนที่อยู่เขตอำเภอรอบนอก และมีพื้นที่ไม่มากนักที่เข้าข่ายเนื่องด้วยเป็นไม่ใช่หัวเมืองเศรษฐกิจเช่น เชียงใหม่หรือขอนแก่น ที่มีโครงการบ้านจัดสรรเยอะหรือพื้นที่ราชการขนาดใหญ่ และด้านล่างคือตัวอย่างของข้อมูลที่รวบรวม และนำมากรอกเข้า Excel เพื่อให้ง่ายต่อการวิเคราะห์

	A	B	C	D	E	F	G
1	ข้อมูลจำนวนจุดจ่ายจำนวนมาก ในสังกัดไปรษณีย์จังหวัดพิษณุโลก						
2	ที่ทำการ	ตำบล	ชื่อหมู่บ้าน	หมู่ที่	ตำบล	จำนวน	เลขที่
3	อ.เมือง	1	คอนโค ก่อปทุกษ		ในเมือง		499/9
4	อ.เมือง	1	หมู่บ้าน ฮาโมนี		ในเมือง		262/ , 268/
5	อ.เมือง	1	คอนโคฮาโมนี		ในเมือง		270/
6	อ.เมือง	1	คอนโคทรัพย์ทวีคอนโค		ในเมือง	300	269/
7	อ.เมือง	1	โครงการหมู่บ้านคั่นเงิน		ในเมือง		261/
8	อ.เมือง	1	หมู่บ้านราม่า		ในเมือง		262/
9	อ.เมือง	1	หมู่บ้านพฤกษาชาติการ์เด็นโฮม		ในเมือง		192/
10	อ.เมือง	1	หมู่บ้านกรุงไทย		ในเมือง		299/
11	อ.เมือง	1	หมู่บ้านพงษ์ทก		ในเมือง		505/

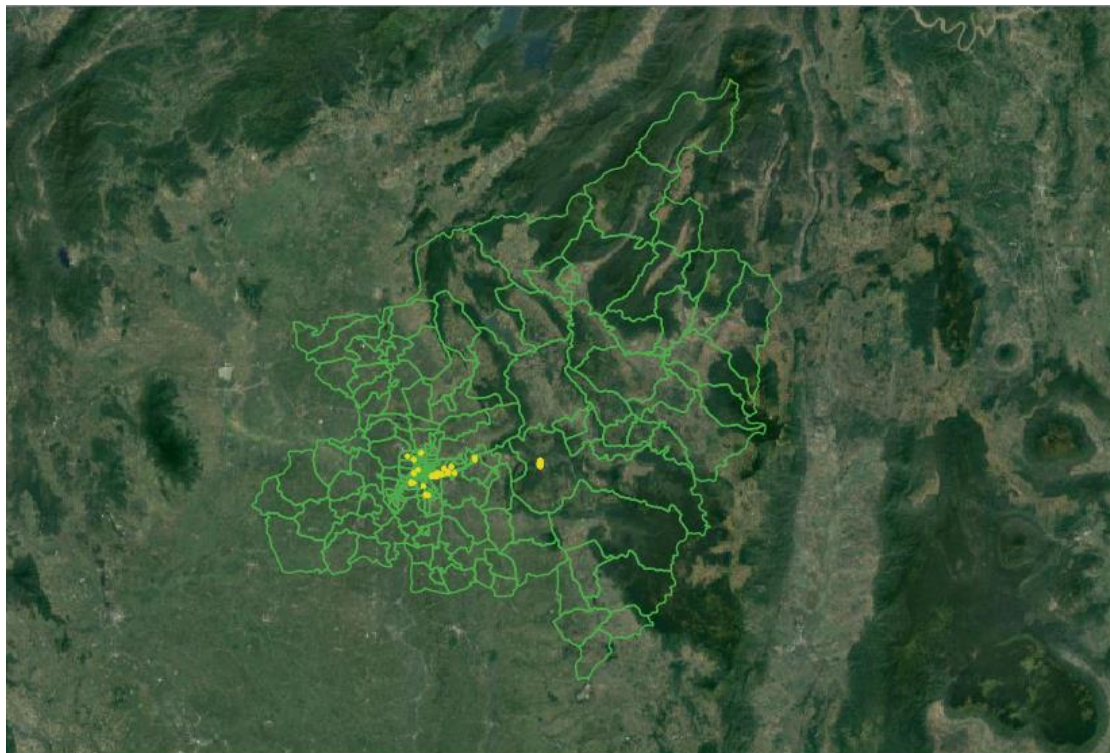
ภาพ 4.2 กรอกข้อมูลลง Excel

4.2 ผลการวิเคราะห์

หมู่บ้านเอื้ออาทร ม.7 บึงพระ	หมู่บ้านบัวสีเงิน
หมู่บ้านพิษณุโลกเมืองใหม่	เคหะบึงพระ(สนามบิน)
บ้านเอื้ออาทรพลาซ่าชุมพล	หมู่บ้านหทัยเพลส1
ค่ายเอกาทศรถ	หมู่บ้านทรราชันท์
ค่ายสุฤษดิ์เสนา	วนาทาวโฮม วัดจันทร์
ม.8 ชินลาภัทร	หมู่บ้านพฤกษ์ภิรมย์
เรือนจำนอก	หมู่บ้านชินลาภ
เรือนจำใน	หมู่บ้านชินลาภ2
บ้านเอื้ออาทรหัวรอ	หมู่บ้านปาล์มเพลส1-2
หมู่บ้านพงศ์ผลกาลาน	หมู่บ้านฉัตรแก้ว
หมู่บ้านหทัยเพลส2	หมู่บ้านพฤกษาธารา

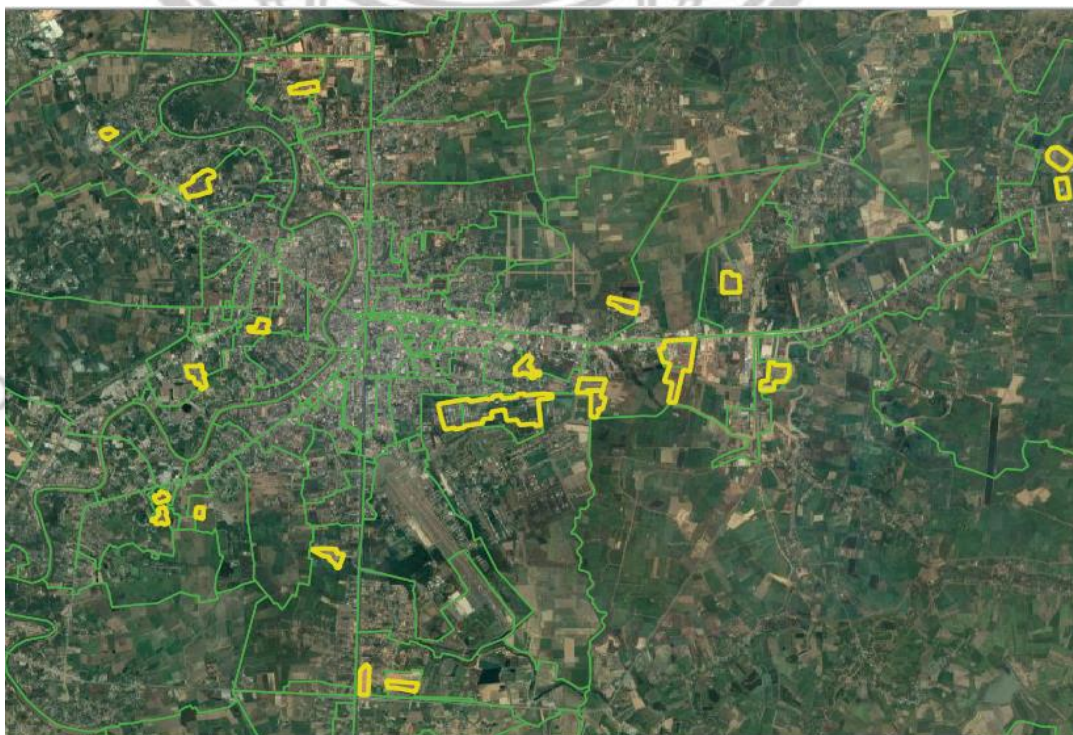
ภาพ 4.3 ข้อมูลที่คัดแยก

4.3 ผลการนำเข้าข้อมูลในโปรแกรม QGIS



ภาพ 4.4 ผลจากการ Digitize ขอบเขต

เมื่อทำการ Digitize ขอบเขตและกรอกข้อมูลต่างๆลงในตารางก็จะได้ข้อมูลต่างๆดังนี้ แต่มีข้อมูลใน ส่วนของการกำหนดรหัสที่ยังไม่ได้กรอกเพราะต้องทำการประชุมกับทางไปรษณีย์ก่อน



ภาพ 4.5 ขอบเขตพื้นที่

gid	14795
objectid	14050
postcode	NULL
db	NULL
id	NULL
type	นม. เขื่อนออร น. 7 บึงพระ
type_name	NULL
f_name	NULL
i_name	NULL
phone_no	NULL
remark	NULL
tb_code	650118
tb_tn	บึงพระ
tb_en	Bueng Phra
ap_code	6501
ap_tn	เมืองพิษณุโลก
ap_en	Mueang Phitsanulok
pv_code	65
pv_tn	พิษณุโลก
pv_en	Phitsanulok

ภาพ 4.6 การกรอกข้อมูล

โดยจากภาพที่ 4.6 ในส่วนของ postcode db และ id นั้นต้องไปตกลงกับทางไปรษณีย์กลางอีกครั้งว่าจะกำหนดรหัสแบบไหน

ลิขสิทธิ์ มหาวิทยาลัยนเรศวร

Copyright by Naresuan University

All rights reserved

4.4 การเปรียบเทียบข้อมูลรหัสไปรษณีย์

โดยจะแสดงว่าในแต่ละพื้นที่มีรหัสไปรษณีย์เดิมคือเลขอะไร และรหัสไปรษณีย์ +4 คืออะไร และต่อไปคือการกำหนดรหัสเฉพาะ Unique Number

Address	Postcode	Postcode +4	New Unique No.
1.หมู่บ้านเอื้ออาทร ม.7 บึงพระ	65000	65000-0235	65000-02XX
2.หมู่บ้านพิษณุโลกเมืองใหม่	65000	65000-0303	65000-03XX
3.บ้านเอื้ออาทรพลาญชุมพล	65000	65000-0305	65000-03XX
4.ค่ายเอกาทศรถ	65000	65000-0231,0236	65000-02XX
5.ค่ายสฤชดีเสนา	65130	65130-9105	65130-9XX
6.ม.8 ชินลาภัทร	65000	65000-0232	65000-02XX
7.เรือนจำนอก	65130	65130-0002	65130-00XX
8.เรือนจำใน	65130	65130-0002	65130-00XX
9.บ้านเอื้ออาทรหัวรอ	65000	65000-0202	65000-02XX
10.หมู่บ้านพวงศัฎกาลากูณ	65000	65000-0217	65000-02XX
11.หมู่บ้านหทัยเพลส 2	65000	65000-0125	65000-01XX
12.หมู่บ้านบัวสีเงิน	65000	65000-0122	65000-01XX
13.เคหะบึงพระ(สนามบิน)	65000	65000-0119	65000-01XX
14.หมู่บ้านหทัยเพลส 1	65000	65000-0125	65000-01XX
15.หมู่บ้านหรรษนันท์	65000	65000-0314	65000-03XX
16.วนาทาวโฮม วัดจันทร์	65000	65000-0316	65000-03XX
17.หมู่บ้านพฤกษ์ภิรมย์	65000	65000-0225	65000-02XX
18.หมู่บ้านชินลาภ	65000	65000-0224,0223	65000-02XX
19.หมู่บ้านชินลาภ2	65000	65000-0226	65000-02XX
20.หมู่บ้านปาล์มเพลส 1-2	65000	65000-0225	65000-02XX
21.หมู่บ้านฉัตรแก้ว	65000	65000-0219	65000-02XX
22.หมู่บ้านพฤกษารารา	65000	65000-0222	65000-02XX

ภาพ 4.7 การเปรียบเทียบรหัส

บทที่ 5

สรุป อภิปรายผล และข้อเสนอแนะ

ผลจากการวิจัยในบทที่ 4 การศึกษาเรื่องการกำหนดรหัสเฉพาะสำหรับรหัสไปรษณีย์ไทยรายละเอียดสูงในจังหวัดพิษณุโลก สามารถสรุปผลการวิจัยตามวัตถุประสงค์ อภิปรายผลและข้อเสนอแนะการศึกษาได้ดังนี้

5.1 สรุปผลการศึกษา

วัตถุประสงค์

เพื่อกำหนดรหัสเฉพาะสำหรับสถานที่หรือที่อยู่ที่มีปริมาณไปรษณีย์ภัณฑ์เป็นปริมาณมากต่อวัน จากการลงพื้นที่ไปประชุมกับทางไปรษณีย์เพื่อหาข้อตกลงและเกณฑ์ในการกำหนด รวมไปถึงการส่งแบบสำรวจไปยังไปรษณีย์ทั้งจังหวัดพิษณุโลก เพื่อนำข้อมูลในการนำจ่ายของพนักงานด้านจ่ายมาวิเคราะห์ใน ส่วนของการกำหนดรหัสเฉพาะขึ้นมา หลังจากที่ได้ส่งแบบสำรวจทั้งหมดให้กับทางไปรษณีย์และได้แบบสอบถามกลับมานั้น ผลจากการวิเคราะห์ออกมาว่าพื้นที่ส่วนใหญ่ที่เข้าข่ายเป็นพื้นที่เฉพาะนั้นอยู่ในเขตอำเภอเมือง มีแค่พื้นที่บางส่วนที่อยู่ในเขตรอบนอก และพื้นที่ในการกำหนดรหัสเฉพาะนั้นมีทั้งหมด 22 พื้นที่ เนื่องจากเกณฑ์ในการกำหนดเป็นไปตามที่ได้มีการตกลงกับทางไปรษณีย์และในส่วนของ การกำหนดรหัสเฉพาะนั้น ต้องมีการปรึกษาหารือกันอีกครั้งว่าการกำหนดจะกำหนดตัวเลขไปในทิศทางไหน จะอิงตัวเลขจากรหัสไปรษณีย์+4 หรือไม่ต้องขึ้นอยู่กับไปรษณีย์กลาง

5.2 อภิปรายผล

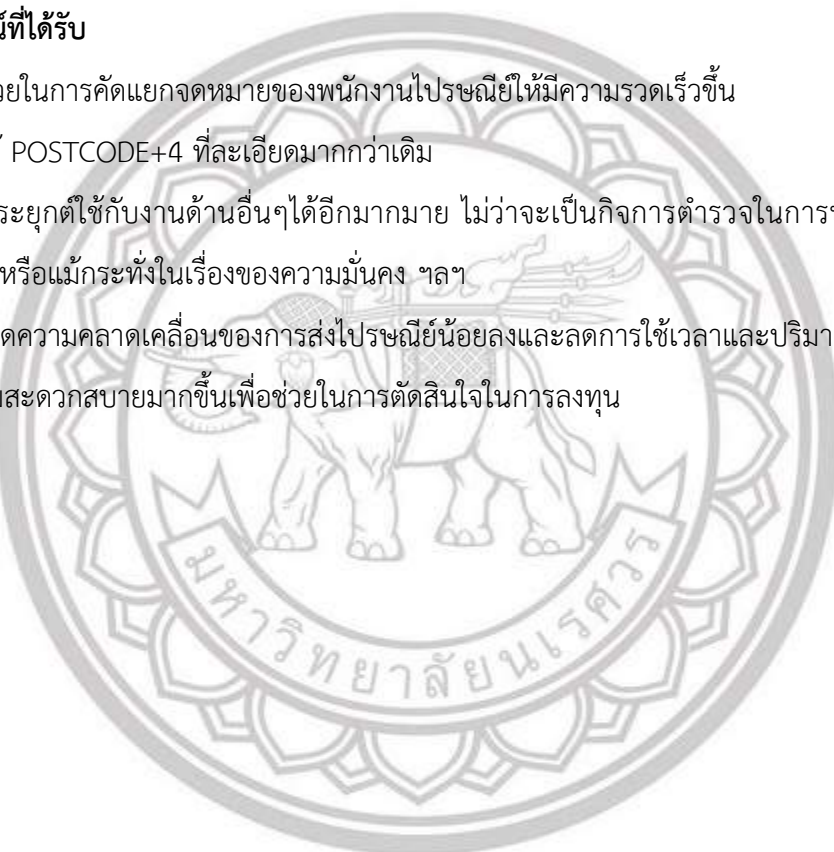
จากการศึกษาของผู้วิจัยในเรื่อง การกำหนดรหัสเฉพาะสำหรับรหัสไปรษณีย์ไทยรายละเอียดสูงในจังหวัดพิษณุโลก ในการศึกษางานวิจัยครั้งนี้ มีผลงานส่วนได้สอดคล้องกับงานวิจัยของ จรัสดาว คงเมือง (2560) เรื่องการกำหนดรหัสไปรษณีย์ไทยความละเอียดสูง เพื่อการติดตามความเป็นธรรมทางสุขภาพ ซึ่งจะศึกษาถึงการกำหนดรหัสไปรษณีย์ไทยรายละเอียดสูง ในเรื่องของการกำหนดรหัสไปรษณีย์ให้มีความละเอียดมากขึ้นและสามารถนำรหัสไปรษณีย์ที่มีไปใช้ประโยชน์ในด้านอื่นๆ ไม่ว่าจะเป็นด้านสุขภาพหรือกิจการทางการตำรวจได้นอกจากเพียงแค่ช่วยในการคัดแยกเพียงเท่านั้น แต่งานวิจัยของผู้วิจัยนั้นได้นำงานวิจัยของ จรัสดาว คงเมือง มาต่อยอดในส่วนของการกำหนดรหัสเฉพาะสำหรับสถานที่หรือที่อยู่ที่มีปริมาณไปรษณีย์ภัณฑ์ต่อวันเป็นจำนวนมากเพื่อช่วยให้การคัดแยกให้สะดวกและการกำหนดพื้นที่ให้ละเอียดยิ่งขึ้นไปอีกด้วย

5.3 ข้อเสนอแนะ

1. สามารถนำงานวิจัยนี้ไปต่อยอด พัฒนาให้ครอบคลุมพื้นที่ทั้งประเทศว่าพื้นที่ใดเข้าข่ายการกำหนดรหัสเฉพาะได้
2. ควรมีการจัดการประชาสัมพันธ์การใช้รหัสไปรษณีย์แบบใหม่ ให้เป็นที่รู้จักกันอย่างกว้างขวางมากขึ้น

5.4 ประโยชน์ที่ได้รับ

1. ช่วยในการคัดแยกจดหมายของพนักงานไปรษณีย์ให้มีความรวดเร็วขึ้น
2. ได้ POSTCODE+4 ที่ละเอียดมากกว่าเดิม
3. ประยุกต์ใช้กับงานด้านอื่นๆได้อีกมากมาย ไม่ว่าจะเป็นกิจการตำรวจในการป้องกันปราบปรามอาชญากรรม หรือแม้กระทั่งในเรื่องของความมั่นคง ฯลฯ
4. เกิดความคลาดเคลื่อนของการส่งไปรษณีย์น้อยลงและลดการใช้เวลาและปริมาณคนไปกับการแยกพัสดุเพื่อความสะดวกสบายมากขึ้นเพื่อช่วยในการตัดสินใจในการลงทุน



ลิขสิทธิ์ มหาวิทยาลัยนเรศวร

Copyright by Naresuan University

All rights reserved



บรรณานุกรม

ลิขสิทธิ์ มหาวิทยาลัยนเรศวร

Copyright by Naresuan University

All rights reserved

บรรณานุกรม

ดร.จรัสดาว คงเมือง.(2560) **ประโยชน์ของรหัสไปรษณีย์ มีมากกว่าการส่งจดหมาย.** วารสารสังคมศาสตร์ มหาวิทยาลัยนเรศวร ปีที่ 13 ฉบับที่ 1

บริษัท ไปรษณีย์ไทย จำกัด.(2562) **ประวัติกิจการไปรษณีย์ไทย** สืบค้นเมื่อวันที่ 25/09/62

จาก https://www.thailandpost.co.th/un/article_list_with_detail/aboutus/85

ผู้ช่วยศาสตราจารย์ บุษผา เรืองรอง.(2560) **สอนลูกเรื่องไปรษณีย์** สืบค้นเมื่อวันที่ 07/04/62

จาก <http://taamkru.com/th/สอนลูกเรื่องไปรษณีย์/>

Raper, J. F., Rhind, D. W., and Shepherd, J. W. (1992). Postcodes: The New Geography. Essex: Longman Group.



ลิขสิทธิ์ มหาวิทยาลัยนเรศวร

Copyright by Naresuan University

All rights reserved



ประวัติผู้วิจัย

ลิขสิทธิ์ มหาวิทยาลัยนเรศวร

Copyright by Naresuan University

All rights reserved

ประวัติผู้วิจัย

ชื่อ นามสกุล ธรรมชาติ ชาณุมมาธิ์
 วัน เดือน ปีเกิด 21 ตุลาคม 2540
 ที่อยู่ปัจจุบัน 44/3 ม.5 ต.ศรีสัชนาลัย อ.ศรีสัชนาลัย จ.สุโขทัย 64190

ประวัติการศึกษา

พ.ศ. 2559 – ปัจจุบัน วท.บ สาขาภูมิศาสตร์ มหาวิทยาลัยนเรศวร เกรดเฉลี่ย 2.93
 พ.ศ.2553 – 2558 ระดับมัธยมศึกษา (วิทย์ – คณิต) โรงเรียนสวรรค่อนันต์วิทยา
 อำเภอสวรรคโลก จังหวัดสุโขทัย เกรดเฉลี่ย 2.83
 พ.ศ.2547 – 2552 ระดับประถมศึกษา โรงเรียนหนองช้าง อ.ศรีสัชนาลัย จ.สุโขทัย

กิจกรรมที่เข้าร่วม

1. เหนี่ยวนุญิก ชมรมภูมิศาสตร์ มหาวิทยาลัยนเรศวร
2. เหนี่ยวนุญิกค่ายภูมิศาสตร์มหาวิทยาลัยนเรศวร ครั้งที่ 37 ณ บ้านห้วยทรายเหนือ อ.เข็กน้อย จ. เพชรบูรณ์
3. เข้าร่วมโครงการอบรมเชิงปฏิบัติการ ทักษะด้านการใช้ข้อมูลภาพจากโดรนและทักษะด้านการบินโดรนโดย ทีมวิจัยมหาวิทยาลัยนเรศวรและทีมนักบินบริษัทเดฟโดรนแมพเปอร์ วันที่ 12 มีนาคม 2562

ลิขสิทธิ์ มหาวิทยาลัยนเรศวร

Copyright by Naresuan University

All rights reserved