



แผนที่ความยากจนในเขตลุ่มน้ำยม

กรณีศึกษา ตำบลไกรนอก อำเภอกงไกรลาศ จังหวัดสุโขทัย

Poverty Mapping in Yom River Basin: A Case Study of Krai Nok
Subdistrict, Kong Krailat District, Sukhothai Province

ลิขสิทธิ์ พรมพร สุดแสง
มหาวิทยาลัยนเรศวร

Copyright by Naresuan University
All rights reserved

วิทยานิพนธ์ระดับปริญญาตรี เสนอภาควิชาทรัพยากรธรรมชาติและสิ่งแวดล้อม

คณะเกษตรศาสตร์ทรัพยากรธรรมชาติและสิ่งแวดล้อม มหาวิทยาลัยนเรศวร

เพื่อเป็นส่วนหนึ่งของการศึกษาหลักสูตรปริญญาวิทยาศาสตรบัณฑิต

สาขาวิชาภูมิศาสตร์

ตุลาคม 2563

คณะกรรมการวิทยานิพนธ์ระดับปริญญาตรีได้พิจารณาวิทยานิพนธ์ เรื่อง " แผนที่ความยากจนในเขต
ลุ่มน้ำยม กรณีศึกษา ตำบลไกรนอก อำเภอกงไกรลาศ จังหวัดสุโขทัย " ของ พรหมพร สุดแสง เห็นสมควรรับ
เป็นส่วนหนึ่งของการศึกษาตามหลักสูตรปริญญาวิทยาศาสตรบัณฑิต สาขาวิชาภูมิศาสตร์ ของภาควิชา
ทรัพยากรธรรมชาติและสิ่งแวดล้อม คณะเกษตรศาสตร์ทรัพยากรธรรมชาติและสิ่งแวดล้อม มหาวิทยาลัย
นเรศวร

จรัสดาว คมเมือง

(ดร.จรัสดาว คมเมือง)

อาจารย์ที่ปรึกษา

พัฒนา ราชวงศ์

(รองศาสตราจารย์ พัฒนา ราชวงศ์)

ประธานหลักสูตรวิทยาศาสตรบัณฑิต สาขาภูมิศาสตร์

พัฒนา ราชวงศ์

(รองศาสตราจารย์ พัฒนา ราชวงศ์)

หัวหน้าภาควิชาทรัพยากรธรรมชาติและสิ่งแวดล้อม

กิตติกรรมประกาศ

วิทยานิพนธ์ฉบับนี้สำเร็จลุล่วงไปด้วยดี ขอขอบพระคุณ ดร. จรัสดาว คงเมือง ที่ปรึกษาวิทยานิพนธ์ที่
ท่านได้ให้คำแนะนำและข้อเสนอแนะต่าง ๆ ที่มีประโยชน์ของงานวิจัยในครั้งนี้ทำให้งานวิจัย
สำเร็จลุล่วงไปได้ด้วยดี

ขอขอบคุณ ผู้นำท้องถิ่น นางกฤษณ แสงมี ผู้ใหญ่บ้านหมู่ที่ 8 และ นายสุรทิน พุ่มพวง ผู้ใหญ่บ้านหมู่ที่
7 ที่ให้ความอนุเคราะห์ข้อมูลและนำทางในการลงพื้นที่ทำแบบสัมภาษณ์แผนที่ความยากจน ให้งานวิจัยชิ้นนี้
ได้ดำเนินการอย่างราบรื่น และมีประโยชน์สูงสุด

ขอขอบคุณบิดามารดาและพี่สาว ของผู้จัดทำวิจัยที่ได้ส่งเสียค่าเล่าเรียนพร้อมทั้งให้กำลังใจและ
สนับสนุนทุกเรื่องตลอดมา ทำให้งานวิทยานิพนธ์ดำเนินไปได้อย่างบรรลุผล สำเร็จลุล่วง

ขอขอบคุณคณาจารย์และเพื่อนๆ สาขาภูมิศาสตร์ทุกท่านที่ชี้แนะแนวทางและคุณประโยชน์จากวิจัย
เล่มนี้ ผู้วิจัยหวังเป็นอย่างยิ่งว่างานวิจัยนี้จะสามารถเป็นประโยชน์ต่อหน่วยงานที่เกี่ยวข้อง

All rights reserved

ชื่อเรื่อง แผนที่ความยากจนในเขตลุ่มน้ำยมกรณีศึกษาตำบลไกรนอก อำเภอกงไกรลาศ จังหวัดสุโขทัย

Poverty Mapping in Yom River Basin: A Case Study of Krai Nok Subdistrict, Kong Krailat District, Sukhothai Province

ผู้ศึกษาค้นคว้า พรมพร สุดแสง

ที่ปรึกษา ดร.จรัสดาว คงเมือง

ประเภทสารนิพนธ์ วิทยานิพนธ์ วท.บ. สาขาวิชาภูมิศาสตร์ มหาวิทยาลัยนเรศวร 2563

คำสำคัญ ความยากจน, ลุ่มน้ำยม

บทคัดย่อ

ลิขสิทธิ์ มหาวิทยาลัยนเรศวร

การวิจัยเรื่อง “แผนที่ความยากจนในเขตลุ่มน้ำยม กรณีศึกษา ตำบลไกรนอก อำเภอกงไกรลาศ จังหวัดสุโขทัย” มีจุดประสงค์เพื่อศึกษาปัจจัยที่ส่งผลกระทบต่อความยากจนของตำบลไกรนอก อำเภอกงไกรลาศ จังหวัดสุโขทัยและศึกษาถึงความสัมพันธ์ระหว่างทรัพยากรน้ำและความยากจนของคนในบริเวณลุ่มน้ำยม โดยมีการใช้แผนที่แสดงรายได้สุทธิเทียบกับเส้นความยากจนของจังหวัดสุโขทัยและการวิเคราะห์ปัจจัยที่ส่งผลกระทบต่อความยากจนโดยใช้วิธีการ ทางสถิติการวิเคราะห์การถดถอยเชิงพหุคูณ และการวิเคราะห์ข้อมูลด้วยระบบสารสนเทศภูมิศาสตร์ การประมาณค่าเชิงพื้นที่ (Inverse Distance Weight: IDW) ผลการศึกษาพบว่า ปัจจัยที่ส่งผลกระทบต่อความยากจน คือ 1) รายได้หลัก 2) รายได้รอง ค่าสัมประสิทธิ์ตัวกำหนดเท่ากับ $R^2 = 0.996$ พบว่าชุมชนตำบลไกรนอกประสบปัญหาความยากจนคือมีรายได้ต่ำกว่าเส้นความยากจน ในพื้นที่ศึกษา 2 หมู่บ้าน คือ หมู่ที่ 7 บ้านโป่งแค และหมู่ที่ 8 บ้านวังไผ่สูง ที่มีรายได้ต่ำกว่าเส้นความยากจนจัดอยู่ในระดับยากจนเพียง ร้อยละ 7.3 และจัดอยู่ในระดับเกือบยากจน ร้อยละ 8 และไม่ยากจน ร้อยละ 84.7

สารบัญ

บทที่	หน้า
1 บทนำ.....	1
1.1 ความเป็นมาและความสำคัญของปัญหา.....	1
1.2 วัตถุประสงค์.....	2
1.3 ขอบเขตของการวิจัย.....	2
1.4 นิยามศัพท์เฉพาะ.....	3
1.5 กรอบแนวคิด.....	4
1.6 ประโยชน์ที่คาดว่าจะได้รับ.....	4
2 เอกสารและงานวิจัยที่เกี่ยวข้อง.....	5
2.1 ปัญหาความยากจนในสังคมไทย.....	5
2.2 ปัญหาความยากจนของเกษตรกร.....	6
2.3 ปัญหาทรัพยากรน้ำในการเกษตร.....	7
2.4 นิยามของความยากจน.....	8
2.5 งานวิจัยที่เกี่ยวข้อง.....	10
3 วิธีดำเนินการวิจัย.....	14
3.1 ประชากรและกลุ่มตัวอย่าง.....	14
3.2 เครื่องมือที่ใช้ในการศึกษา.....	14
3.3 วิธีการรวบรวมข้อมูล.....	15
3.4 การวิเคราะห์ข้อมูล.....	16
4 ผลการวิจัย.....	17
4.1 การวิเคราะห์ข้อมูลจากแบบสัมภาษณ์.....	17
4.2 การวิเคราะห์การถดถอยเชิงพหุคูณ.....	22
4.3 การวิเคราะห์ข้อมูลจากแผนที่ความยากจน.....	26

สารบัญ (ต่อ)

บทที่	หน้า
5 บทสรุป.....	28
5.1 ผลสรุป.....	28
5.2 อภิปราย.....	29
5.3 ข้อเสนอแนะ.....	30
บรรณานุกรม.....	31
ภาคผนวก ก.....	33
ภาคผนวก ข.....	39
ภาคผนวก ค.....	43
ประวัติผู้วิจัย.....	45



ลิขสิทธิ์ มหาวิทยาลัยนเรศวร
Copyright by Naresuan University
All rights reserved

สารบัญภาพ

ภาพ	หน้า
1 แผนที่แสดงพื้นที่ของตำบลไกรนอก.....	3
2 กรอบแนวความคิด.....	4
3 รายได้สุทธิเปรียบเทียบกับเส้นความยากจนของจังหวัดสุโขทัย.....	26
4 แผนที่ความยากจนของตำบลไกรนอกจากรายได้สุทธิ (บาท/ปี).....	27



ลิขสิทธิ์ มหาวิทยาลัยนเรศวร
Copyright by Naresuan University
All rights reserved

สารบัญตาราง

ตาราง	หน้า
1 แสดงลักษณะทั่วไปของผู้ตอบแบบสัมภาษณ์.....	18
2 แสดงค่าสถิติพรรณนาของลักษณะทั่วไปของผู้ตอบแบบสัมภาษณ์.....	19
3 แสดงข้อมูลเศรษฐกิจและการประกอบอาชีพ.....	19
4 แสดงค่าสถิติพรรณนาเกี่ยวกับข้อมูลเศรษฐกิจและการประกอบอาชีพ.....	20
5 แสดงผลกระทบจากปัญหาทางด้านทรัพยากรน้ำและการสูญเสียรายได้.....	21
6 แสดงการทดสอบความสัมพันธ์ระหว่างปัญหาทางด้านทรัพยากรน้ำและการสูญเสีย รายได้.....	21
7 แสดงค่าสัมประสิทธิ์สหสัมพันธ์เพียร์สันของตัวแปรที่ใช้ในการวิจัย.....	23
8 แสดงผลการวิเคราะห์การถดถอยพหุคูณ.....	24
9 แสดงผลการวิเคราะห์ความแปรปรวน (ANOVA).....	24
10 แสดงผลการวิเคราะห์ค่าประมาณสัมประสิทธิ์ถดถอยของปัจจัยที่ส่งผลต่อความ ยากจน.....	25

บทที่ 1

บทนำ

1.3 ความเป็นมาและความสำคัญของปัญหา

ความยากจน คือลักษณะที่ประชาชนมีความเป็นอยู่ที่ต่ำกว่ามาตรฐาน กล่าวคือ ไม่มีรายได้เพียงพอที่จะใช้จ่ายในการซื้อสิ่งของจำเป็นขั้นพื้นฐานในการครองชีพ เช่น อาหาร เครื่องนุ่งห่ม ที่อยู่อาศัย การเข้าถึงบริการการดูแลสุขภาพหรือร้านค้าและสิ่งอำนวยความสะดวก “ปัญหาความยากจน” เป็นปัญหาที่ปัจจุบันนี้ประชาชนส่วนใหญ่ของประเทศยังต้องพบกับสภาวะความยากจน ที่ขาดแคลนไม่มีความมั่นคงทางเศรษฐกิจ มีหนี้สิน ซึ่งสาเหตุหลักของความยากจน ก็เกิดมาจากการไม่มีงานทำ ประชากรว่างงานเพิ่มมากขึ้น อัตราการเจริญเติบโตทางเศรษฐกิจตกต่ำ เมื่อเทียบกับอัตราการเจริญเติบโตของประชากร ลักษณะของอุตสาหกรรม ปัจจัยทางด้านวัฒนธรรมและทางด้านสังคม ความยากจนเป็นปัญหาที่เกิดขึ้นกับประเทศที่กำลังพัฒนา ซึ่งประเทศไทยมีปัญหาความยากจนที่สั่งสมมานาน ส่งผลกระทบกับความ เป็นอยู่ของบุคคล ไม่สามารถพัฒนาคุณภาพชีวิตให้ดีขึ้นเท่าที่ควร ทำให้ขาดโอกาสในด้านต่าง ๆ ตลอดจน การขาดการกระจายรายได้ที่เหมาะสม ความยากจนเป็นผลพวงมาจากปัจจัยในด้านต่าง ๆ อีก ไม่ใช่ เฉพาะแต่ คนที่มีความขัดสนทางด้านเศรษฐกิจหรือด้านรายได้ในการดำรงชีพเท่านั้น แต่ยังคงครอบคลุมถึง ความยากจนเชิงโครงสร้าง ที่เกิดขึ้นจากความขัดสนในหลาย ๆ ด้านที่มีผลทำให้ขาด ศักยภาพในการ ดำรงชีวิต ทั้งขาดการศึกษาหรือได้รับ การศึกษาน้อยหรือด้อยกว่าคนปกติทั่วไป การขาดทรัพยากร ขาด ที่ดินทำกิน หรือมีที่ดินแต่ประสบปัญหาทางด้านทรัพยากร ขาดเงินลงทุน หรือมีพื้นที่ทำกินขนาดเล็ก การ ขาดการรวมกลุ่มและมีส่วนร่วมทางการเมือง การขาดข้อมูลข่าวสารความรู้ในการ ประกอบอาชีพ รวมทั้ง การมีภาระการพึ่งพาสูงและไม่สามารถเข้าถึงการบริการของภาครัฐและความช่วยเหลือต่าง ๆ ได้ อัน นำไปสู่ความไม่เสมอภาคทางเศรษฐกิจและสังคม (ธนพล สราญจิตร, 2558) (คณะกรรมการการ ปกครอง วุฒิสภา, 2545) ปัจจัยอีกด้านหนึ่งที่สำคัญคือปัจจัยทางด้านกายภาพ อาจจะเกี่ยวเนื่องด้วยการ ขาดแคลนทรัพยากรน้ำที่ใช้ในการประกอบอาชีพ อย่างเช่นในการประกอบอาชีพทำเกษตรกรรม ทำให้ รายได้ต่อครัวเรือนลดลง ซึ่งก็เกิดขึ้นกับเกษตรกร เกษตรกรนอกจากจะประกอบอาชีพในการผลิตผลผลิต สินค้าทางการเกษตร เช่น ข้าว ที่ใช้เป็นอาหารหลักของประชากรในประเทศแล้วข้าวยังเป็นสินค้า เกษตร ส่งออกที่สำคัญของประเทศอีกด้วยแต่ในขณะเดียวกันกลับพบว่าผู้ประกอบอาชีพเกษตรกรมักจะถูก กล่าวถึงว่าเป็นกลุ่มคนที่มีรายได้ต่ำหรือตกอยู่ในสภาวะยากจน เช่นในพื้นที่ลุ่มน้ำยม ซึ่งเป็นลุ่มน้ำที่มี ปัญหาเรื่องน้ำ ไม่ว่าจะเป็นน้ำท่วมหรือน้ำแล้งค่อนข้างรุนแรง ในพื้นที่อำเภอกงไกรลาศที่ตั้งอยู่ทางทิศ ตะวันออกเฉียงใต้ของ จังหวัดสุโขทัย อยู่ในเขตพื้นที่ราบลุ่มน้ำยมตอนล่าง ไม่มีภูเขา มีแม่น้ำยมไหลผ่าน เป็นสายหลักของอำเภอ แม่น้ำยมที่ไหลผ่านบริเวณอำเภอ กงไกรลาศมีความคดเคี้ยว จึงทำให้บริเวณนี้

เกิดน้ำท่วมน้ำแล้งซ้ำซากบ่อยครั้ง ตำบลไทรนอกเป็นตำบลหนึ่งในทั้งหมด 11 ตำบลของอำเภอองไทรลาค จังหวัดสุโขทัย พื้นที่ของตำบลเป็นที่ราบลุ่ม ประชากรส่วนใหญ่ประกอบอาชีพเกษตรกรรมทำนา เป็นอาชีพหลัก เมื่อเกิดปัญหาน้ำท่วมหรือภัยแล้งประชากร ส่วนใหญ่มักจะได้รับผลกระทบกับปัญหาลุ่มน้ำยมจากการใช้ ประโยชน์จากแม่น้ำยมในการทำการเกษตรและอุปโภคบริโภค มีผลกระทบต่อรายได้ของคนบริเวณลุ่มน้ำยม ซึ่งอาจเป็นสาเหตุที่ส่งผลต่อความยากจนของคนในพื้นที่ดังกล่าว เพราะเหตุนี้ผู้วิจัยจึงมีความสนใจที่จะศึกษาถึงปัจจัยที่ส่งผลกระทบต่อความยากจน การวิจัยครั้งนี้จะเป็นประโยชน์ต่อหน่วยงานที่เกี่ยวข้องกับการแก้ไขปัญหาความยากจนและเพื่อพัฒนาประเทศในอนาคตต่อไป

1.2 วัตถุประสงค์ของการวิจัย

- 1) เพื่อวิเคราะห์ปัจจัยที่ส่งผลกระทบต่อความยากจน
- 2) เพื่อศึกษาถึงความสัมพันธ์ระหว่างทรัพยากรน้ำและความยากจนของคนในบริเวณลุ่มน้ำยม
- 3) เพื่อทำแผนที่แสดงความยากจน

1.3 ขอบเขตของการวิจัย

ขอบเขตเชิงพื้นที่ในการวิจัยครั้งนี้ทางผู้จัดทำได้ศึกษาพื้นที่ใน 2 หมู่บ้านโป่งแค และ บ้านวังไผ่สูง ตำบลไทรนอก อำเภอองไทรลาค จังหวัดสุโขทัย

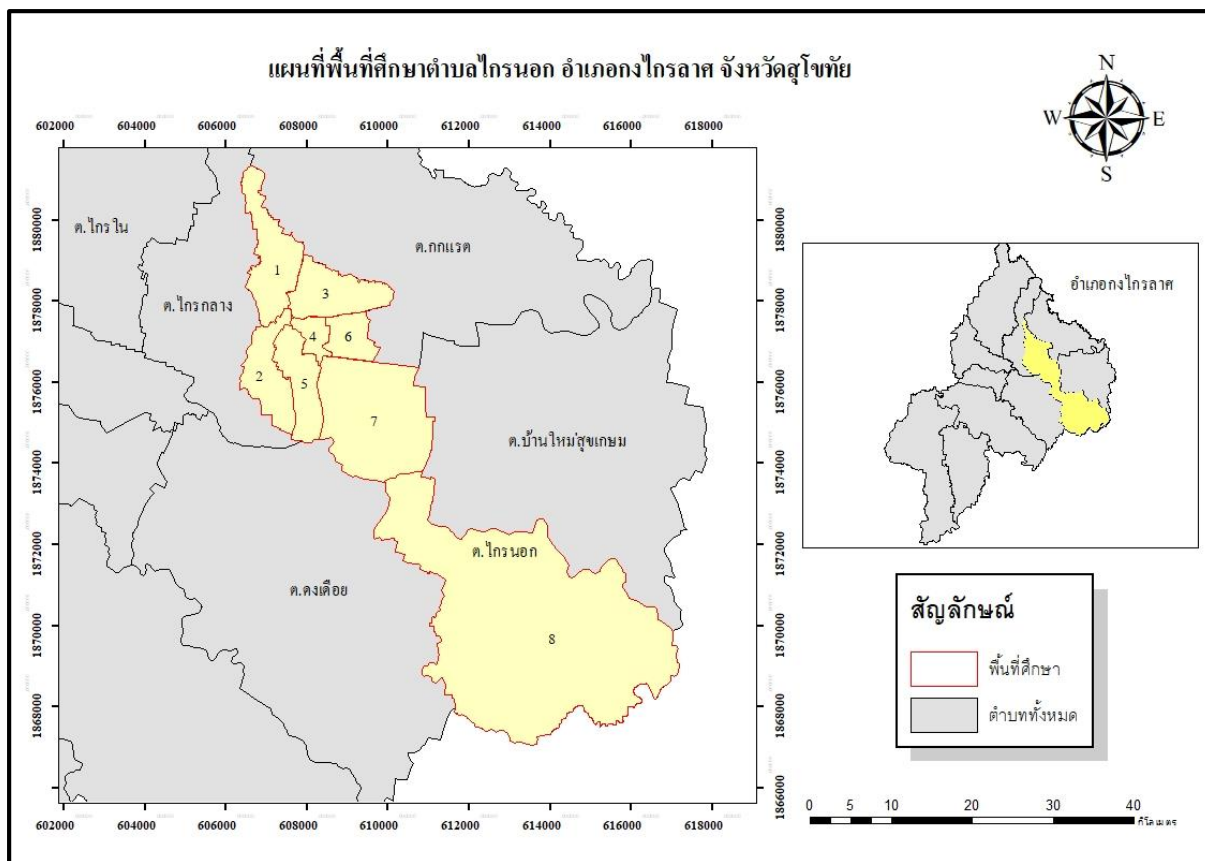
ขอบเขตด้านประชากร

ในการศึกษาครั้งนี้ใช้กลุ่มตัวอย่างชุมชนของ ตำบลไทรนอก อำเภอองไทรลาค จังหวัดสุโขทัย ในพื้นที่ 2 หมู่ โดยการสุ่มตัวอย่างจำนวนชาวบ้าน 150 คน คิดเป็นร้อยละ 30.80 ของประชากรในพื้นที่ศึกษา

ลิขสิทธิ์ มหาวิทยาลัยนเรศวร

Copyright by Naresuan University

All rights reserved



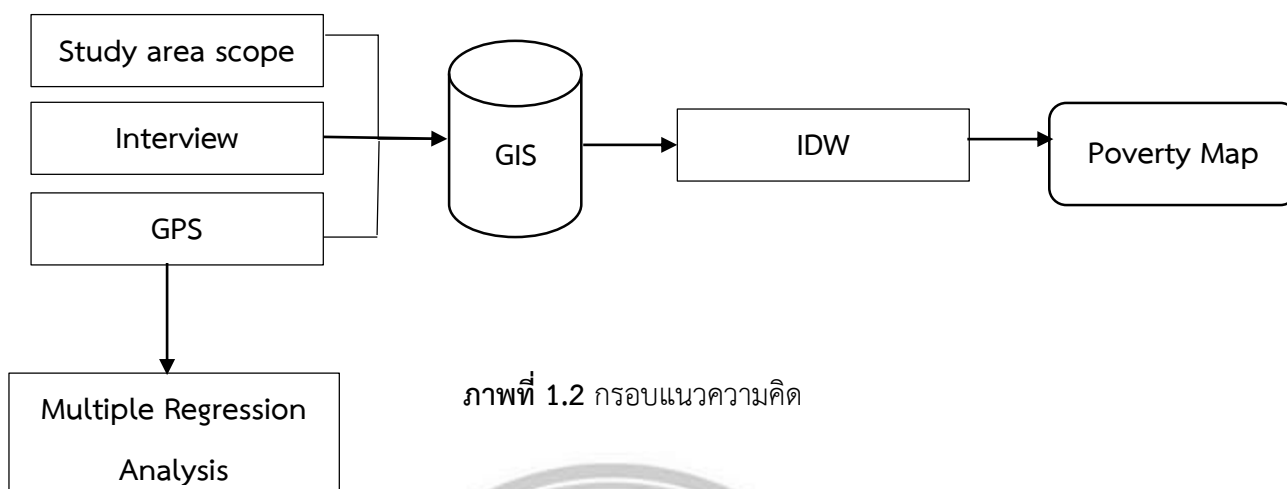
ภาพที่ 1.1 แผนที่แสดงพื้นที่ของตำบลไทรนอก

1.4 นิยามศัพท์เฉพาะ

1.4.1 ความยากจน คือ การขาดแคลน หรือ ไม่เพียงพอต่อการดำรงชีวิตตามความจำเป็น (ปัจจัยสี่) ขาดศักยภาพในการดำรงชีวิต อันเนื่องมาจากการขาดแคลนทรัพยากร หรือ ปัจจัยการผลิต การขาดการศึกษา ขาดทางเลือก ไม่สามารถเข้าถึงบริการขั้นพื้นฐาน วัฒนธรรม การมีส่วนร่วมในสังคม มีชีวิตความเป็นอยู่ต่ำกว่ามาตรฐาน

1.4.2 เส้นความยากจน (Poverty Line) คือ เครื่องมือในการกำหนดเกณฑ์ความต้องการ พื้นฐานขั้นต่ำของบุคคล ถ้าบุคคลใดมีรายได้ต่ำกว่าเส้นความยากจน ก็พิจารณาได้ว่าบุคคลนั้นเป็นคนจน

1.5 กรอบแนวคิด



จากภาพ 1.2 กรอบแนวคิดแสดงถึงกระบวนการในการศึกษา โดยเริ่มจากกำหนดขอบเขตพื้นที่การศึกษา ออกแบบสัมภาษณ์ (Interview) เก็บพิกัดตำแหน่งบ้านของครัวเรือนที่ตอบแบบสัมภาษณ์ (GPS) และใช้ระบบสารสนเทศภูมิศาสตร์ (GIS) ในการวิเคราะห์ข้อมูล ร่วมกับแบบสัมภาษณ์ที่ลงพื้นที่ นำข้อมูลมาวิเคราะห์ ด้วยวิธีการการวิเคราะห์การถดถอยเชิงพหุคูณ (Multiple Regression Analysis) การประมาณค่าเชิงพื้นที่ (Inverse Distance Weight: IDW) เพื่อหาปัจจัยที่ส่งผลกระทบต่อความยากจนและจัดทำแผนที่ (Poverty Map)

1.6 ประโยชน์ที่คาดว่าจะได้รับ

1. ทราบถึงปัจจัยที่ส่งผลกระทบต่อความยากจนในพื้นที่ตำบลไกรนอก อำเภอองไกรลาศ

จังหวัดสุโขทัย

2. ได้แผนที่แสดงความยากจนบริเวณตำบลไกรนอก อำเภอองไกรลาศ จังหวัดสุโขทัย

บทที่ 2

เอกสารและงานวิจัยที่เกี่ยวข้อง

2.1 ปัญหาความยากจนในสังคมไทย

ธนพล สราญจิตร (2558) ปัญหาความยากจนในสังคมไทยเป็นปัญหาที่เกิดขึ้นมาสั่งสมมาเป็นเวลานาน เป็นภาวะขัดสนขาดแคลนไม่มีความมั่นคง ทางเศรษฐกิจ ในระดับตัวบุคคลส่งผลให้เกิดความขัดสนทุกข์ยากในการดำเนินชีวิต รวมถึงการขาดโอกาสที่จะพัฒนาคุณภาพ ชีวิตของตนเองในหลาย ๆ ด้าน และส่งผลกระทบต่อการพัฒนาในระดับประเทศและมีปัญหาตามมาในที่สุด จากการวิเคราะห์ พบว่า ปัญหาและสาเหตุ ของความยากจนมาจากสาเหตุหลักที่สำคัญอยู่สองประการ คือ สาเหตุจากปัจจัยภายในตัวบุคคล และสาเหตุจากปัจจัยภายนอกตัวบุคคล

สาเหตุจากปัจจัยภายในตัวบุคคล ได้แก่การมีความรู้ความสามารถในการประกอบอาชีพต่ำ เนื่องจากการขาดโอกาสในการศึกษาและพัฒนา ทักษะต่าง ๆ การขาดโอกาสในการรับรู้ข้อมูลข่าวสารที่เป็นประโยชน์ การมีปัญหาสุขภาพ การมีภาระ ในการเลี้ยงดูครอบครัวที่มีขนาดใหญ่ การมีทรัพย์สินและที่ดินในการทำกินน้อย ส่วนสาเหตุที่มาจากปัจจัยภายนอกตัวบุคคล ได้แก่ นโยบายการพัฒนาที่ไม่สมดุลของภาครัฐ เช่น การเน้นพัฒนาเมืองมากกว่าพัฒนาชนบทหรือการพัฒนาชนบท การเน้นแต่ทุนทางกายภาพโดยขาดการส่งเสริมทุนทางสังคม การเน้นการส่งเสริมอุตสาหกรรมมากกว่าการเกษตร การเน้นการจัดสรรทรัพยากรธรรมชาติต่าง ๆ เพื่อการพาณิชย์โดยไม่ได้คำนึงถึงความยั่งยืน การเน้นเป้าหมายการเจริญเติบโต ทางด้านเศรษฐกิจมากกว่าการกระจายรายได้ให้กับประชากร การเน้นการเปิดประเทศมากเกินไปในขณะที่ยังไม่มีมาตรการรองรับผลกระทบ ในด้านต่าง ๆ ที่ดีพอกระบวนการทางกฎหมายที่เป็นตัวสร้างความเหลื่อมล้ำในสังคม ระบบราชการไม่เอื้อต่อการแก้ปัญหา ความยากจนทั้งในแง่ขั้นตอนในการปฏิบัติงานที่ซับซ้อนและล่าช้า ความซ้ำซ้อนของหน่วยงานต่าง ๆ ในขั้นตอนการปฏิบัติ การไม่สอดคล้องกันของแผนงานและงบประมาณในระดับต่าง ๆ

ลิขสิทธิ์ มหาวิทยาลัยนเรศวร
Copyright by Naresuan University

All rights reserved

2.2 ปัญหาความยากจนของเกษตรกร

สำหรับสาเหตุปัญหาสำคัญของความยากจนในภาคเกษตรของไทย คือ เกษตรกรส่วนใหญ่ยังขาดความรู้ และการบริหารจัดการ ปัญหาเรื่องทุน และโครงสร้างพื้นฐานโดยเฉพาะที่ทำกิน การพัฒนาดิน และน้ำ ซึ่งยังพบว่าไม่เพียงพอ จึงเป็นสิ่งที่ทำให้การพัฒนาชีวิตความเป็นอยู่ของเกษตรกรไทยยังล่าช้าปัจจุบันจะพบว่าเกษตรกรส่วนมากมักยากจน และส่วนใหญ่มักมีหนี้สินมากมาย โดยเฉพาะชาวนา ทั้งที่ประเทศไทยนั้น เป็นประเทศเกษตรกรรมและได้ชื่อว่าเป็นประเทศที่มีการส่งออกข้าวเป็นอันดับหนึ่ง แต่ชาวนาไทยเหล่านี้ยังคงเป็นหนี้เป็นสินอยู่ สาเหตุหนึ่งอาจเป็นเพราะต้นทุนการผลิต หรือการใช้สารเคมีในนาข้าวทำให้ได้ผลผลิตไม่ดีเท่าที่ควร แต่ไม่อาจปฏิเสธได้ว่าเรื่องนี้ไม่เกี่ยวข้องกับภาครัฐ เพราะภาครัฐมีหน้าที่ส่งเสริมและให้การดูแลเกษตรกร นโยบายต่าง ๆ ของรัฐในปัจจุบันนี้ไม่เอื้อประโยชน์ต่อเกษตรกรมากเท่าที่ควร ทำให้อาชีพเกษตรกรนั้นถือเป็นอาชีพสำคัญที่ถูกกละเลย

ปัญหาที่พบกันอยู่เสมอแต่ไม่เคยที่จะแก้ไขสักทีนั่นก็คือปัญหาพ่อค้าคนกลาง ราคาที่พ่อค้าคนกลางได้รับจากเกษตรกรนั้นเป็นราคาที่ต่ำมาก แต่กลับไปขายต่อได้ในราคาที่สูง ส่วนต่างจำนวนมากนี้ทำให้กำไรเกือบจะทั้งหมดตกไปอยู่ที่พ่อค้าคนกลาง ซึ่งเป็นการไม่ยุติธรรมอย่างมาก ทั้งที่เกษตรกรต้องลำบากดูแลพืชผล แต่กลับได้ผลตอบแทนน้อยนิดจนบางครั้งเกือบจะขาดทุนด้วยซ้ำ แต่พ่อค้าคนกลางซึ่งมีหน้าที่แค่รับซื้อและนำไปขายต่อกลับได้กำไรจำนวนมาก ซึ่งถือว่าพ่อค้าคนกลางกำไรเท่าตัวเลยทีเดียว

แม้รัฐบาลมีการประกันราคาพืชผลทางการเกษตรหลายอย่าง แต่การประกันราคานี้ก็ไม่ได้ช่วยให้เกษตรกรมีกำไรมากขึ้น ดังจะเห็นได้จากเกษตรกรส่วนใหญ่ที่ยังคงเป็นหนี้สินจนถึงปัจจุบัน แต่พ่อค้าคนกลาง เจ้าของโรงสี กลับมีกำไรเป็นกอบเป็นกำ ดังจะเห็นได้จากการส่งออกข้าวของไทยที่มีกำไรนับล้าน แต่เกษตรกรที่ปลูกข้าวอยู่ในประเทศไทยกลับมีหนี้สินเกือบแสน ทั้งนี้เนื่องจากราคาที่ประกันนั้นยังคงต่ำอยู่มาก ทำให้พ่อค้าคนกลาง เจ้าของโรงสี ผู้ประกอบการอื่น ๆ นำไปขายในราคาที่แพงกว่าที่รับมามาก ทำให้ได้รับกำไรอย่างมหาศาล แต่หากราคาพืชผลเหล่านี้ยังคงต่ำอยู่ หรือถูกพ่อค้าคนกลางเอาเปรียบอยู่เช่นนี้ ก็หนีไม่พ้นที่เกษตรกรจะกลับไปกู้หนี้ยืมสินอีกครั้ง และรัฐบาลก็คงต้องตามแก้ปัญหาเรื่องหนี้สินอย่างไม่มีการสิ้นสุด

2.3 ปัญหาทรัพยากรน้ำในการเกษตร

การขาดแคลนน้ำเพื่อการเกษตร ไม่ว่าจะเป็นช่วงหน้าแล้งหลังเก็บเกี่ยว หรือช่วงฝนทิ้งช่วง พบว่าเป็นปัญหาสำคัญของเกษตรกร และพบประจำต่อเนื่องแทบทุกปี ปรากฏการณ์ฝนทิ้งชวงนาน ที่เกิดขึ้นใน ปี 2562 พบว่า พืชที่ปลูกหรือกล้าข้าวที่ลงไว้ตั้งแต่ต้นฤดูฝนแห้งตายเป็นบริเวณกว้าง และจะปลูกซ้ำช่วงฝนรอบสองก็ จะไม่ทันเก็บเกี่ยว สภาวะแล้งยังส่งผลกระทบต่อเนื่องต่อ เนื่องจากปริมาณฝนที่ลดลง ทำให้แหล่งน้ำผิวดินที่ กักเก็บตามเขื่อน อ่างเก็บน้ำ มีปริมาณไม่เพียงพอสำหรับการเกษตรอย่างทั่วถึง ส่งผลต่อผลผลิตที่ลดลงจึงเป็น ความสูญเสียทางเศรษฐกิจค่อนข้างมาก ปัญหาอาจจะเกิดขึ้นเองตามธรรมชาติที่มนุษย์ไม่สามารถควบคุมได้ และ ในบางปัญหาอาจเกิดจากการกระทำของมนุษย์โดยตรง ซึ่งนับวันจะทวีความรุนแรงมากขึ้นเรื่อย ๆ เนื่องจาก การเพิ่มขึ้นของประชากรและการพัฒนาเศรษฐกิจของประเทศ เช่น การรุกรานแหล่งน้ำ ที่อยู่อาศัย ที่ ทำการ การก่อให้เกิดมลพิษทางน้ำ การตัดไม้ทำลายป่าทำให้ต้นน้ำลำธารถูกทำลายหรือแม้แต่การใช้เชื้อเพลิง ที่มีการเผาไหม้ในปริมาณมาก ก็จะทำให้อุณหภูมิของบรรยากาศสูงขึ้น ฝนไม่ตกตามฤดูกาล ซึ่งสิ่งเหล่านี้ล้วน แต่เป็นปัญหาที่มนุษย์เป็นผู้สร้างขึ้นมา แล้วส่งผลกระทบต่อมนุษย์โดยตรง ปัญหาสำคัญ ๆ ที่เกิดขึ้นเกี่ยวกับ ทรัพยากรน้ำ คือ การขาดแคลนน้ำ เป็นปัญหาสำคัญอย่างหนึ่งของประเทศ เกิดขึ้นทั้งในเมืองและชนบท มัก เกิดขึ้นในฤดูแล้ง ที่ปริมาณ ความต้องการใช้น้ำมากกว่าปริมาณน้ำที่มีอยู่ เป็นปัญหาที่นับวันจะรุนแรงและ ขยายวงกว้างขึ้นเรื่อย ๆ ถึงแม้ว่า น้ำในธรรมชาติจะยังคงมีมากมายเหมือนเดิม แต่การกระจายไปสู่พื้นที่ต่าง ๆ ไม่ดี ทำให้หลาย ๆ พื้นที่เกิดภาวะ ขาดแคลนน้ำถึงขั้นวิกฤตในฤดูแล้ง สาเหตุที่สำคัญ ได้แก่ ฝนตกน้อยและ การเกิดภาวะฝนทิ้งช่วงติดต่อกันเป็นเวลานาน ขาดการวางแผนใช้น้ำที่ดี เช่น การจัดสร้างอ่างเก็บน้ำในฤดูฝน และจัดสรรน้ำไปใช้ในกิจกรรม ต่าง ๆ อย่างเหมาะสมตลอดทั้งปี ลักษณะของพื้นที่ไม่เหมาะสม เช่น อยู่ ห่างไกลจากแหล่งน้ำธรรมชาติ เป็นพื้นที่ดอนลาด หรือ ลักษณะดินเป็นดินทราย ไม่อุ้มน้ำ ป่าไม้ถูกทำลาย ทำ ให้ขาดพืชพรรณธรรมชาติที่จะช่วยดูดซับน้ำไว้ แล้วค่อย ๆ ปล่อยลงสู่ แหล่งน้ำธรรมชาติตลอดทั้งปี น้ำเกิด มลพิษ นำมาใช้ประโยชน์ไม่ได้ ผลกระทบที่เกิดขึ้น การขาดแคลนน้ำย่อมก่อให้เกิดปัญหาทางด้านสิ่งแวดล้อม และความเป็นอยู่ของ มนุษย์อย่างมาก เช่น ขาดน้ำเพื่ออุปโภคบริโภค การเกษตรกรรม การอุตสาหกรรม และ การผลิตกระแสไฟฟ้า ขาดที่อยู่อาศัยของสัตว์น้ำ ซึ่งเป็นแหล่งอาหารที่สำคัญของมนุษย์อย่างหนึ่ง การ คมนาคมทางน้ำไม่สะดวกหรือต้องหยุดชะงัก เมื่อน้ำในแม่น้ำลำคลองมีน้อย

ปัญหาน้ำท่วม น้ำท่วมเป็นปัญหาที่สำคัญมากอีกปัญหาหนึ่ง ที่จะสร้างความเสียหายหรือบั่นทอนชีวิต ความเป็นอยู่ในด้านของการประกอบอาชีพเกษตรกร ปัญหาน้ำท่วมที่จัดว่าเป็นอันตรายมาก คือน้ำท่วมที่ เกิดขึ้นอย่างกะทันหัน รุนแรง ได้ก่อให้เกิดความเสียหายแก่ชีวิตและทรัพย์สินของผู้คนเป็นจำนวนมาก น้ำ ท่วมเป็นภัยธรรมชาติที่มนุษย์ต้องผจญ แม้ในปัจจุบันนี้มนุษย์เราจะมีวิธีการเพื่อป้องกันและลดอันตรายจากน้ำ ท่วม แต่ก็ยังไม่อาจควบคุมน้ำท่วมได้ตามที่ต้องการ น้ำท่วมเป็นภัยธรรมชาติที่เกิดขึ้นเนื่องจากมีฝนตกหนัก และตกเป็นเวลานานติดต่อกันหลายวัน ปริมาณน้ำฝนที่ตกลงมามีมากเกินไปจนดิน แหล่งน้ำต่าง ๆ จะรับไว้ได้หมด ทำให้น้ำเอ่อท่วม และถ้าบริเวณนั้นมีลักษณะภูมิประเทศเป็นพื้นที่ราบ ก็จะทำให้เกิดน้ำ

ไหลบ่าจากที่สูงลงสู่ที่ต่ำเบื้องล่างอย่างรวดเร็ว สภาพน้ำท่วมกลายเป็นปัญหาที่รุนแรงมากในบางพื้นที่ ในบริเวณพื้นที่ราบทั่ว ๆ ไป ก็อาจเกิดสภาวะน้ำท่วมฉับพลันได้ เมื่อเกิดฝนตกหนักติดต่อกันหลายวัน และน้ำไม่สามารถระบายลงสู่แหล่งน้ำธรรมชาติได้ทัน ทำให้เกิดความเสียหายในพื้นที่อยู่อาศัยและพื้นที่เพาะปลูกของเกษตรกร

2.4 นิยามของความยากจน

รัชนี โตอาจ (2553) การใช้คำนิยามหรือตีความหมายของความยากจนที่แตกต่างกันจะใช้เครื่องชี้วัดที่ต่างกัน และนำไปสู่การวิเคราะห์สาเหตุและแนวทางแก้ไขที่แตกต่างกัน โดยทั่ว ๆ ไปถ้ากล่าวถึงความยากจนจะพิจารณาทางด้านรายได้หรือในเชิงเศรษฐกิจ ดังนั้นจะใช้รายได้หรือรายจ่ายของครัวเรือนที่เป็นเครื่องชี้วัดความยากจนและส่งผลให้แนวทางการแก้ไขปัญหาความยากจน มองทางด้านเศรษฐกิจจะเน้นที่การเพิ่มรายได้ของครัวเรือน แต่ต่อมามีแนวคิดใหม่ ความยากจน ไม่ได้พิจารณาทางด้านรายได้ หรือรายจ่ายเท่านั้น จะพิจารณาทางด้านเศรษฐกิจ สังคม การเมืองและวัฒนธรรมเป็นการพิจารณาในเชิงคุณภาพ ครอบคลุมถึงโอกาสในการเข้าถึงบริการพื้นฐานต่าง ๆ เช่น การศึกษา การรักษาพยาบาล ความมั่นคงปลอดภัย ความมีสิทธิเสรีภาพ สถานภาพทางสังคม การเป็นที่ยอมรับทางสังคม ดังนั้นจะใช้เครื่องชี้วัดความยากจนเชิงคุณภาพพิจารณาทางด้านคุณภาพชีวิต มองในหลายด้านมากขึ้น ส่งผลให้วิเคราะห์หาแนวทางการแก้ปัญหาความยากจนทั้งด้านเศรษฐกิจ สังคม การเมือง และวัฒนธรรม

โดยทั่วไปความยากจนสามารถกำหนดได้โดยพิจารณาจากตัวชี้วัดในประเด็นหลัก ๆ ดังต่อไปนี้:

1. การวัดความยากจนเชิงสัมบูรณ์ (Absolute Poverty) เป็นการพิจารณาความยากจนโดยใช้เกณฑ์แบบสัมบูรณ์ เป็นการกำหนดระดับความยากจนที่ชัดเจน โดยคำนวณความต้องการขั้นพื้นฐานในการดำรงชีพออกมาเป็นตัวเงิน ซึ่งกำหนดปริมาณเงินหรือรายได้ขั้นต่ำที่มนุษย์จะสามารถดำรงชีวิตอยู่ได้ โดยจะใช้เส้นความยากจน (Poverty Line) เป็นเครื่องชี้วัดความยากจน เป็นเกณฑ์ที่จะสะท้อนระดับค่าครองชีพขั้นต่ำที่สุดที่มนุษย์จะยังชีพอยู่ได้ ดังนั้นใครที่มีรายได้ต่อคนต่อเดือนต่ำกว่าเส้นความยากจนถือว่าเป็นคนยากจน การหาเส้นความยากจนจะยึดหลักรายได้ที่เพียงพอต่อการบริโภคขั้นพื้นฐานโดยคำนวณจากจำนวนของแคลอรีของอาหารที่จำเป็นต้องบริโภคและค่าใช้จ่ายอื่นๆที่จำเป็นต่อการดำรงชีพเช่น ค่าเช่าบ้าน เสื้อผ้า ซึ่งสำนักงานคณะกรรมการพัฒนาการเศรษฐกิจและสังคมแห่งชาติจะจัดทำเส้นความยากจนทางการ(Official Poverty Line) แสดงถึงเส้นความยากจนที่แบ่งตามเขตพื้นที่ในเขตและนอกเขตเทศบาลของแต่ละภาค
2. การวัดความยากจนเชิงสัมพัทธ์หรือเชิงเปรียบเทียบ (Relative Poverty) พิจารณาความยากจน โดยเปรียบเทียบระดับรายได้ต่างๆของประชากรแต่ละกลุ่ม ซึ่งเป็นเครื่องชี้สถานะการกระจายรายได้ การวัดความยากจนเชิงสัมพัทธ์หรือเชิงเปรียบเทียบ มี 2 วิธี คือ

2.1 การเปรียบเทียบระดับรายได้ต่างๆของประชากรแต่ละกลุ่มว่ามีความแตกต่างในส่วนแบ่งของรายได้ทั้งหมดอย่างไร โดยแบ่งประชากรออกเป็นกลุ่มๆ และกำหนดเป็นร้อยละ ซึ่งสามารถแสดงถึงความเหลื่อมล้ำการกระจายรายได้ การวัดความยากจนเชิงเปรียบเทียบ

2.2 การเปรียบเทียบรายได้ของคนจนกับรายได้เฉลี่ยของคนทั้งประเทศ เป็นการเปรียบเทียบว่าใครมีรายได้ต่ำกว่ารายได้เฉลี่ยของคนทั้งประเทศได้

3. การวัดความยากจนโดยใช้ข้อมูลความจำเป็นขั้นพื้นฐาน (จปฐ) การวัดความยากจนเชิงคุณภาพ โดยใช้ข้อมูลความจำเป็นขั้นพื้นฐาน เพื่อเน้นคุณภาพชีวิตที่กำหนดมาตรฐานขั้นต่ำไว้ กรมการพัฒนาชุมชน กระทรวงมหาดไทย ได้จัดทำตัวชี้วัดความจำเป็นขั้นพื้นฐาน (จปฐ) ซึ่งได้สำรวจจัดเก็บและวิเคราะห์ข้อมูลในระดับครัวเรือนในหมู่บ้าน

World Bank (2011) นิยามว่า ความยากจนคือการไร้ซึ่งความกินดีอยู่ดีซึ่งรวมหลายๆด้านเข้าด้วยกัน ประกอบด้วย การมีรายได้น้อย ไม่สามารถเข้าถึงสินค้าและบริการขั้นพื้นฐานที่จำเป็นสำหรับการอยู่รอดด้วยเกียรติ การมีระดับการศึกษาและสุขภาพต่ำ เข้าถึงน้ำสะอาดและสาธารณสุขได้น้อย ไม่มีความปลอดภัย ไม่มีเสียงในสังคม และไม่มีโอกาสที่จะได้มาซึ่งชีวิตที่ดีขึ้น

วรรณพงษ์ ดุรงคเวโรจน์ (2557) นิยามว่า ความยากจนคือสถานการณ์ที่ทำให้เกิดความเสียหายในเรื่องของสุขภาพของมนุษย์ ไม่ว่าจะเป็นการได้รับโภชนาการที่ไม่ถูกต้อง มีข้อมูลด้านสุขภาพที่ไม่เพียงพอ และรวมถึงไม่สามารถเข้าถึงบริการทางด้านสุขภาพได้ มีความเสี่ยงในการเป็นโรคและความพิการซึ่งสามารถลดการออมของบุคคล ลดความสามารถในการเรียนรู้ ลดผลิตภาพแรงงาน และนำไปสู่การมีคุณภาพชีวิตที่แย่งลง และทำให้ติดอยู่ในความยากจนยาวนาน

2.5 งานวิจัยที่เกี่ยวข้อง

สมิทธิ์ เปี่ยมแสง (2560) การทำแผนที่ความยากจนของชาวประมง ความยากจนถือเป็นปัญหาที่เกิดจากความขาดแคลน และความไม่มั่นคงทางเศรษฐกิจ ส่งผลกระทบให้เกิดปัญหาต่อการพัฒนาคุณภาพชีวิตความเป็นอยู่ ซึ่งในประเทศไทยถือเป็นปัญหาที่สั่งสมมาเป็นเวลายาวนาน และ ถือเป็นปัญหาที่มีความสำคัญระดับชาติ อาชีพประมงพื้นบ้านถือเป็นอาชีพหนึ่งที่ประสบกับปัญหา ความยากจน ถึงแม้ว่าราคาสัตว์น้ำที่จับมาได้จะมีราคาสูงก็ตาม จากข้อมูลขององค์การอาหารและการเกษตรแห่งสหประชาชาติ (2014) ระบุว่าชาวประมงพื้นบ้านเป็นผู้มีรายได้น้อย ดังนั้นงานวิจัยชิ้นนี้ จึงทำการวิเคราะห์ปัจจัยที่ส่งผลต่อความยากจนในชาวประมงพื้นบ้านของประเทศไทย กรณีศึกษา ตำบลสองคลอง อำเภอบางปะกง จังหวัดฉะเชิงเทรา จากประชากรตัวอย่าง 32 ครัวเรือน โดยใช้วิธีการ ทางสถิติการวิเคราะห์การถดถอยเชิงพหุคูณ และการวิเคราะห์ข้อมูลด้วยระบบสารสนเทศภูมิศาสตร์ ด้วยวิธีการประมาณค่าเชิงพื้นที่ (Inverse Distance Weight: IDW) ผลการศึกษาพบว่า ปัจจัยที่ส่งผล กระทบต่อความยากจนของชาวประมงพื้นบ้านพื้นที่ตำบลสองคลอง คือ 1.) รายได้จากการทำอาชีพประมง และ 2.) รายนอกการทำประมง มีค่า $R^2 = 0.78$ ที่ระดับความเชื่อมั่น ร้อยละ 95 และพบว่ามีชาวประมง พื้นบ้านประสบปัญหาความยากจนคือมีรายได้ต่ำกว่าเส้นความยากจน ในพื้นที่ 2 หมู่บ้าน คือ หมู่ 2 บ้านคลองเจริญวัย และหมู่ 9 บ้านคลองหงส์ทอง มีชาวประมงพื้นบ้านที่จัดอยู่ในระดับจนมาก ร้อยละ 53 และชาวประมงพื้นบ้านที่จัดอยู่ในระดับไม่ยากจน ร้อยละ 47

Pan et al. (2019) ได้ศึกษานโยบายของรัฐบาลที่สามารถพัฒนาความเป็นอยู่ของการเปลี่ยนแปลงวิถีชีวิตงานวิจัยที่มีอยู่พบว่าในที่ราบสูงทิเบตมีความขัดแย้งบางอย่างระหว่างนโยบายการบรรเทาความยากจนและความต้องการของเกษตรกรในท้องถิ่นและทำให้ผลของนโยบายเหล่านี้จะลดลงและเป้าหมายของการบรรเทาความยากจนจะไม่ได้รับการแก้ไข ดังนั้นจึงจำเป็นที่จะต้องระบุและวิเคราะห์ปัจจัยที่มีอิทธิพลต่อการเลือกวิถีชีวิตเพื่อให้ผู้กำหนดนโยบายและผู้ปฏิบัติงานพัฒนาสามารถออกแบบนโยบายที่จะแก้ไขปัญหาความยากจนที่ประชาชนในพื้นที่ส่วนใหญ่ที่เดือดร้อน บทความนี้นำเสนอวิธีการใหม่ในการกำหนดนโยบายต่อต้านความยากจน ผ่านการวิเคราะห์การดำรงชีวิตทางเลือกการทำมาหากินของเกษตรกรประเภทต่าง ๆ และระบุปัจจัยที่มีผลต่อการเลือกอาชีพของพวกเขา จากการวิเคราะห์ข้อมูลการสำรวจสำมะโนประชากรในภูมิภาคแม่น้ำ Yarlung Zangbo River, Nyangqu River and the Lhasa River. (YNL) ถูกนำมาใช้และวิธีการจัดกลุ่มแบบสองขั้นตอน ใช้ข้อมูลจากการสำรวจที่จัดทำขึ้นตั้งแต่เดือนกรกฎาคมถึงสิงหาคมในปี 2015 ในภูมิภาคแม่น้ำ YNL ทำการทดสอบล่วงหน้าเป็นเวลา 7 วันในเดือนกรกฎาคมจากนั้นแบบสอบถามได้รับการแก้ไขตามข้อเสนอแนะของผู้ให้สัมภาษณ์ เอกสารนี้ใช้วิธีการสุ่มตัวอย่างแบบแบ่งชั้นและวิธีการสุ่มตัวอย่างในระหว่างการตรวจสอบ การสุ่มตัวอย่างแบบแบ่งชั้นใช้สำหรับการเลือกจังหวัดตัวอย่างและหมู่บ้านโดยเฉพาะและใช้การสุ่มตัวอย่างสำหรับการเลือกครัวเรือนตัวอย่าง ประการแรกมีการสัมภาษณ์ผู้นำหลักของสำนักงานเกษตรกรรมและการเลี้ยงสัตว์ในท้องถิ่น จากนั้นก็เลือกมณฑลตัวอย่างจากมณฑลทั้งหมดในภูมิภาคแม่น้ำ YNL โดยพิจารณาจากการพัฒนาเศรษฐกิจสังคมการคมนาคมขนส่งและการเข้าถึงทรัพยากรและสภาพ

การเกษตร เพื่อให้ได้รับการพัฒนาและเพื่อจำแนกครัวเรือนเหล่านี้ออกเป็นสามประเภทจากนั้นนำแบบจำลอง พหุคูณมาใช้เพื่อระบุปัจจัยกำหนดทางเลือกการดำรงชีวิตของครัวเรือน ผลการศึกษานี้ชี้ให้เห็นว่าภัยแล้งส่งผลกระทบต่อเชิงลบอย่างมีนัยสำคัญ ของเกษตรกรในขณะที่ขนาดครัวเรือน ระดับการศึกษาของแรงงาน และค่าใช้จ่ายทางการแพทย์ สัดส่วนของเงินกู้ยืมและอัตราส่วนของอุปกรณ์การเกษตรมีผลกระทบต่อเชิงบวกอย่างมีนัยสำคัญ ซึ่งชี้ให้เห็นว่าครัวเรือนประเภทต่าง ๆ ต้องการความช่วยเหลือที่แตกต่างกัน

Judit et al. (2010) ศึกษาการทำแผนที่ความยากจนตามทรัพยากร แสดงให้เห็นว่าแผนที่การกระจายรายได้ทางการเกษตรสามารถสร้างในระดับพิกเซลขนาดเล็ก โดยเป็นการประยุกต์ใช้วิธีการในชนบทของซีเรีย ข้อมูลการสำรวจสำมะโนประชากรเกี่ยวกับการเกษตร ประชากรถูกจำแนกตามค่าสัมประสิทธิ์ผลผลิตทางการเกษตรในระดับพิกเซลที่ได้จาก GIS วิธีการดังกล่าวได้รับการวิเคราะห์ด้วยผลการสำรวจและเปรียบเทียบกับแผนที่ความยากจนของประเทศย่อย ๆ แสดงให้เห็นว่าพื้นที่ที่มีรายได้ดีของประเทศซีเรียตั้งอยู่ในพื้นที่ชลประทาน และมีปริมาณน้ำฝนที่สูงกว่า ปัจจัยอื่นเนื่องจากความหนาแน่นของประชากรสูง วิธีนี้สามารถใช้สำหรับการพัฒนา ความสำคัญของการลดความยากจนต่อการพัฒนาโลกได้กระตุ้นความสนใจในมิติทางภูมิศาสตร์ ความยากจนและความมั่นคงด้านอาหาร ในพื้นที่ชนบทของประเทศกำลังพัฒนา ความยากจนมีการเชื่อมโยงกับสภาพทางภูมิศาสตร์และความพร้อมของทรัพยากรธรรมชาติ สถานะและแนวโน้มของทรัพยากรธรรมชาติที่ความเป็นอยู่ในชนบท ได้กลายเป็นปัจจัยสำคัญของความเป็นอยู่และความยากจน แผนที่เน้นถึงประโยชน์ที่ธรรมชาติมอบให้แก่ผู้คนและการเชื่อมโยงระหว่างความยากจนและการให้บริการระบบนิเวศในเคนยาแสดงให้เห็นว่าการวิเคราะห์บนแผนที่ของความสัมพันธ์ระหว่างระบบนิเวศและความยากจนในการศึกษาคั้งนี้มีวัตถุประสงค์เพื่อพัฒนาวิธีการที่ใช้ GIS เพื่อเชื่อมโยงทรัพยากรธรรมชาติกับรายได้จากกิจกรรมการเกษตร วิธีการนี้สามารถใช้งานได้โดยหน่วยงานพัฒนาและบริการทางสถิติระดับชาติในประเทศกำลังพัฒนาและประเทศที่มีรายได้ปานกลางสามารถช่วยในการระบุพื้นที่ที่ตกหล่นในแง่ของการพัฒนาทางเศรษฐกิจโดยตรวจหา 'การกระจาย' ของรายได้ทางการเกษตร การศึกษาดังกล่าวช่วยเสริมวิธีการใช้ข้อมูล เช่น International Fund for Agricultural Development (IFAD) และ United Nations Development Programme (UNDP) โดยเสนอแนวทางการประเมินความยากจนในความถูกต้องและรวดเร็วกว่า เพื่อให้เห็นภาพทรัพยากรที่ทางชนบทยากจนซึ่งการดำรงชีวิตและความมั่นคงด้านอาหารมักเกิดจากการเกษตร

Taka M. A. et al. (2019) ศึกษาการคุ้มครองทางสังคมเป็นวิธีการลดและบรรเทาความเสี่ยงจากภัยแล้งและภัยพิบัติและเพื่อให้แน่ใจว่าการพัฒนาในระยะยาวในช่วงหลายทศวรรษที่ผ่านมา ในการสร้างระบบประกันสังคมประเทศต่าง ๆ ทั่วโลกมีรูปแบบที่แตกต่างกันและระดับความครอบคลุมที่แตกต่างกัน การคุ้มครองทางสังคมสามารถมองว่าเป็นส่วนหนึ่งของมาตรการที่ครอบคลุมและบูรณาการได้ ซึ่งมีวัตถุประสงค์เพื่อช่วยให้ผู้คนหลุดพ้นจากความยากจนและเป็นส่วนหนึ่งของผู้ที่ได้รับผลประโยชน์จากกระบวนการพัฒนา เพื่อให้แน่ใจว่าประชากรทุกส่วนมีความเท่าเทียมกัน การวิเคราะห์ความยากจนและปัจจัยกำหนดความไม่เท่าเทียมกันของรายได้ในชุมชนเกษตรกรรมในเอธิโอเปีย 2,295 ครัวเรือน ได้รับการสำรวจและตรวจสอบโดยใช้ดัชนี FGT ค่าสัมประสิทธิ์ Gini และการถดถอยโลจิสติก การศึกษานี้ใช้วิธีผสมผสานโดยเน้นที่การสำรวจครัวเรือนเชิงปริมาณเสริมด้วยเชิงคุณภาพ การวิจัยเชิงปริมาณใช้เพื่อตรวจสอบหลักฐานระดับจุลภาคเกี่ยวกับความยากจนปัจจัยของความยากจนและความไม่เท่าเทียมกันของรายได้ แหล่งข้อมูลที่สำคัญที่สุดสำหรับการศึกษาคือข้อมูลที่รวบรวมโดยใช้ทั้งแบบสอบถามแบบมีโครงสร้างและแบบกึ่งโครงสร้างเสริมด้วยการสัมภาษณ์การสนทนากลุ่มและการสังเกตภาคสนาม ข้อมูลถูกรวบรวมเมื่อเดือนสิงหาคม 2559 ซึ่งครอบคลุมลักษณะครัวเรือนโดยมีละเอียดค่าใช้จ่ายในการบริโภค รายได้การเข้าถึงบริการทางสังคมที่แตกต่างกันการจัดเตรียมสถาบันในท้องถิ่นและอื่น ๆ การใช้เทคนิคการสุ่มตัวอย่างแบบหลายขั้นตอนได้ครอบคลุมเขต 5 อำเภอและหมู่บ้าน 15 หมู่บ้าน นอกจากนี้ยังใช้วิธีการสุ่มตัวอย่างเพื่อเลือกครัวเรือนที่เป็นตัวแทนจากชุมชนนั้น ๆ การวิเคราะห์ข้อมูล การสำรวจครัวเรือนเชิงปริมาณเป็นพื้นฐานสำหรับการศึกษานี้โดยมีจุดมุ่งหมายเพื่อประเมินมิติต่าง ๆ ของความยากจนโดยเฉพาะอย่างยิ่งการกระจายและความรุนแรง มีการใช้โมเดลโลจิสติกแบบไบนารีและวิเคราะห์ปัจจัยต่าง ๆ ของความยากจน เป้าหมายรวมถึงแหล่งที่มาของรายได้และการกระจายผลกระทบของ PSNP ต่อการบริโภคและสินทรัพย์ตลอดจนตัวแปรสำคัญอื่น ๆ ข้อมูลปฐมภูมิที่เก็บรวบรวมในการสำรวจตัวอย่างครอบคลุมข้อมูลเกี่ยวกับลักษณะทางสังคมและประชากร การบริโภค รายได้ บริการ สังคม ความเป็นอยู่ และตัวแปรสถาบัน การวิเคราะห์ข้อมูลเชิงปริมาณเกี่ยวข้องกับการคำนวณดัชนี Forster-Greer-Thorbecke (FGT) และการประยุกต์ใช้เศรษฐมิติเพื่อประเมินความยากจนในครัวเรือน สัมประสิทธิ์จีถูกใช้เพื่อวัดการกระจายรายได้

Chen X. et al. (2015) ศึกษาความยากจนหนึ่งในประเด็นสำคัญทั่วโลกที่รัฐบาลและองค์กรระหว่างประเทศให้ความสำคัญ ความยากจนในชนบทของจีนเป็นความยากจนครั้งใหญ่ที่เกิดจากปัจจัยสากลเช่นเศรษฐกิจของประเทศที่ด้อย พัฒนาและขาดสถาบันและนโยบายที่เกี่ยวข้องในอดีตปัจจุบันได้แสดงให้เห็นถึงการ "ชี้ชัด" เนื่องจากสภาพแวดล้อมในภูมิภาคพิเศษเงื่อนไขการผลิตย้อนหลัง ด้วยความพยายามระยะยาว นอกจากผลกระทบของปัจจัยทางเศรษฐกิจและสังคมแล้วสภาพทางธรรมชาติก็เป็นหนึ่งในปัจจัยหลักที่ จำกัดการเกิดความยากจนในพื้นที่ชนบท ในบทความนี้การวิเคราะห์ทางสถิติเชิงพื้นที่และ GIS ถูกรวมเข้าด้วยกัน เพื่อวิเคราะห์รูปแบบและปัจจัยของการกระจายความยากจนเชิงพื้นที่ของมณฑลเซียงเฟิงประเทศจีน ซึ่งเป็นประเทศสำคัญจากประเทศที่มีพื้นที่ยากจนในประเทศจีน ดัชนีสองตัวแสดงถึงความยากจน อัตราส่วนความยากจนและรายได้สุทธิต่อหัวของประชากร ความยากจนถูกนำมาใช้ในการวิเคราะห์การกระจายความยากจนเชิงพื้นที่โดยใช้วิธีการเชิงพื้นที่สัมพันธ์แบบอัตโนมัติ

Nabeela A.(2005) ศึกษาการวิเคราะห์แผนที่ความยากจนของปากีสถานโดยใช้ระบบสารสนเทศภูมิศาสตร์ (GIS) ภายใต้โครงการ RETA 6073 ดำเนินการในประเทศต่าง ๆ เช่น จีน ฟิลิปปินส์ อินโดนีเซีย และปากีสถาน GIS การทำแผนที่ความยากจนได้รับการพัฒนาโดยใช้ชุดข้อมูลสองชุด ได้แก่ การสำรวจเศรษฐกิจสังคมของปากีสถานในปี 2544 และการสำรวจสำมะโนประชากร พ.ศ. 2541 ดังนั้นแผนที่สองชุดจึงถูกนำเสนอโดยใช้ตัวทำนายจากชุดข้อมูลดังกล่าวข้างต้น มีวัตถุประสงค์เพื่อจัดทำแผนที่สถานการณ์ความยากจนและตัวชี้วัดเพื่อเปรียบเทียบความเหมือนและความแตกต่างระหว่างชุดข้อมูลทั้งสอง ตัวชี้วัดคือ: ขนาดครอบครัวอัตราส่วนการพึ่งพา (อายุน้อย วัยชรา และจำนวนทั้งหมด) ความหนาแน่นของประชากร การรู้หนังสือการศึกษาในระบบ สถานการณ์ทำงานทางเลือกในอาชีพและอุตสาหกรรม การเข้าถึง (ในเมือง/ ชนบท) สิทธิพลเมือง ความเป็นเจ้าของ คุณภาพที่อยู่อาศัย และการเข้าถึงสิ่งอำนวยความสะดวก เช่น น้ำ ไฟฟ้า ก๊าซและสุขาภิบาล ระบบสารสนเทศภูมิศาสตร์ (GIS) เป็นวิธีการวิเคราะห์และการนำเสนอข้อมูลที่เป็นไปได้ GIS ถูกนำไปใช้เกือบทุกภาคส่วนทั่วโลก รวมถึงภาคสังคมสำหรับนำเสนอผลการวิเคราะห์ต่างๆอย่างมีประสิทธิภาพ การแสดงและวิเคราะห์เชิงพื้นที่ของตัวชี้วัดความยากจนกลายเป็นเครื่องมือที่สำคัญมากขึ้นในการจัดการกับสังคมที่ซับซ้อน ปัจจัยทางเศรษฐกิจและสิ่งแวดล้อมซึ่งยากที่จะอธิบายลักษณะเฉพาะด้วยเครื่องมือทั่วไป การเป็นตัวแทนของตัวบ่งชี้ความยากจนบนขอบเขตเชิงพื้นที่เรียกว่าการทำแผนที่ความยากจนและมีประโยชน์ในการระบุเหตุการณ์ที่มีความยากจนสูง การทำแผนที่ความยากจนไม่สามารถทำได้แค่ตอบเฉพาะคำถามที่คนยากจนอยู่ แต่ยังอธิบายถึงความสัมพันธ์ ท่ามกลางปัจจัยที่มีอิทธิพลเพื่อทราบสาเหตุที่ทำให้พวกเขาอยากจน การวิเคราะห์เชิงพื้นที่ของ ความยากจนถูกนำมาใช้ในนโยบายและการวิจัยต่างๆนอกเหนือจากการให้ภาพ การแสดงความสัมพันธ์เชิงพื้นที่ระหว่างตัวแปรโดยรัฐบาลแห่งชาติองค์กรเอกชนและองค์กรวิจัยทั่วโลก

บทที่ 3

ระเบียบวิธีวิจัย

การศึกษาวิจัยเรื่อง “แผนที่ความยากจนในเขตบริเวณลุ่มน้ำยม กรณีศึกษา ตำบลไกรนอก อำเภอกงไกรลาศ จังหวัดสุโขทัย” แบ่งขั้นตอนการดำเนินงานวิจัยออกเป็น 4 ขั้นตอน ดังต่อไปนี้

3.1 ประชากรและกลุ่มตัวอย่าง

3.2 เครื่องมือที่ใช้ในการศึกษา

3.3 วิธีการรวบรวมข้อมูล

3.4 การวิเคราะห์ข้อมูล

3.1 ประชากรและกลุ่มตัวอย่าง

1) ประชากรคือประชากร 2 หมู่บ้าน ได้แก่ หมู่ที่ 7 และหมู่ที่ 8 ของตำบลไกรนอก อำเภอกงไกรลาศ จังหวัดสุโขทัย จำนวน 487 ครัวเรือน (พัฒนาชุมชนอำเภอกงไกรลาศ, 2562)

2) ประชากรและกลุ่มตัวอย่าง คือ ชุมชนหมู่ที่ 7 บ้านโป่งแค และหมู่ที่ 8 บ้านวังไผ่สูง ตำบลไกรนอก อำเภอกงไกรลาศ จังหวัดสุโขทัย จำนวน 150 ครัวเรือน คิดเป็นร้อยละ 30.80 ของครัวเรือนในพื้นที่ศึกษา

3.2 เครื่องมือที่ใช้ในการศึกษา

เครื่องมือที่ใช้ในการศึกษาคั้งนี้ ได้แก่ แบบสัมภาษณ์เพื่อสอบถามประชากรตำบลไกรนอกจำนวน 1 ชุด แบ่งออกเป็น 3 ส่วน คือ

ส่วนที่ 1 เป็นคำถามเกี่ยวกับลักษณะทั่วไปและสภาพครัวเรือน ได้แก่ เพศ อายุ สถานภาพ ระดับการศึกษา จำนวนสมาชิกในครัวเรือนที่อาศัยอยู่ในปัจจุบัน จำนวนสมาชิกตามทะเบียนบ้าน จำนวนสมาชิกที่ไม่ได้ประกอบอาชีพ

ส่วนที่ 2 เป็นคำถามเกี่ยวกับเศรษฐกิจและการประกอบอาชีพ ได้แก่ อาชีพหลัก อาชีพรอง รายได้จากการทำเกษตรกรรม รายได้นอกภาคเกษตรกรรม รายจ่ายรวมทั้งครัวเรือน หนี้สิน ความเพียงพอของรายได้ในการครองชีพ สิทธิในการถือครองที่อยู่อาศัยในปัจจุบัน พื้นที่ถือครองทางการเกษตร บัตรผู้มีรายได้น้อย/บัตรคนจน

ส่วนที่ 3 เป็นคำถามเกี่ยวกับปัญหาและผลกระทบทางด้านทรัพยากรน้ำ ได้แก่ การสูญเสียรายได้เนื่องจากผลกระทบจากน้ำ พื้นที่ที่เสียหาย ราคาผลผลิตที่ได้หลังเก็บเกี่ยว

3.3 วิธีการรวบรวมข้อมูล

1) ข้อมูลปฐมภูมิ เป็นข้อมูลที่ได้จากแบบสัมภาษณ์หลังจากการลงพื้นที่ ตำบลไกรนอก อำเภอกงไกรลาศ จังหวัดสุโขทัย

2) ข้อมูลทุติยภูมิ เป็นข้อมูลที่เกี่ยวข้องกับพื้นที่ในตำบลไกรนอก อำเภอกงไกรลาศ จังหวัดสุโขทัย ปัญหาความยากจน บทความทางวิชาการ วิทยานิพนธ์ และเอกสารงานวิจัยต่าง ๆ

การรวบรวมข้อมูลในการศึกษาวิจัยครั้งนี้ผู้ศึกษาได้ใช้แบบสอบถามเป็นเครื่องมือในการเก็บ รวบรวมข้อมูล โดยมีขั้นตอนการดำเนินงาน ดังนี้

1) ผู้วิจัยได้จัดทำแบบสัมภาษณ์ เพื่อนำเสนอต่ออาจารย์ที่ปรึกษาให้พิจารณาเพื่อแนะนำ ตรวจสอบ และแก้ไขปรับปรุง เพื่อให้ได้เนื้อหาที่ตรงประเด็นและครอบคลุมเนื้อหาที่ต้องการศึกษา จากนั้นทำการปรับปรุงให้สมบูรณ์เรียบร้อยก่อนนำไปทำการเก็บรวบรวมข้อมูลจากกลุ่มประชากรตัวอย่างที่ กำหนดไว้

2) ติดต่อขอความร่วมมือจากผู้นำท้องถิ่นทั้ง 2 หมู่บ้าน ในตำบลไกรนอก เพื่อวางแผนในการลงพื้นที่ ทำแบบสัมภาษณ์

3) ผู้วิจัยทำการเก็บรวบรวมข้อมูลในพื้นที่ ตำบลไกรนอก อำเภอกงไกรลาศ จังหวัดสุโขทัย ที่เป็นกลุ่มตัวอย่างจำนวน 150 ครัวเรือน

3.4 การวิเคราะห์ข้อมูล

3.5.1 การวิเคราะห์เชิงพรรณนา โดยการนำข้อมูลจากแบบสัมภาษณ์มารวบรวมและแจกแจงใน รูปค่าสถิติอย่างง่าย ได้แก่ ค่าเฉลี่ย และ ค่าร้อยละ

3.5.2 การวิเคราะห์ข้อมูลด้วยการวิเคราะห์การถดถอยเชิงพหุคูณ (Multiple Regression Analysis)

เพื่อหาปัจจัยที่ส่งผลกระทบต่อความยากจน ตำบลไทรนอก อำเภอกงไกรลาศ จังหวัดสุโขทัย

$$\text{สมการ } y_i = b_1x_{1i} + b_2x_{2i} + b_3x_{3i} + b_4x_{4i} + b_5x_{5i} + b_6x_{6i} + a$$

กำหนดตัวแปรตาม y เป็นรายได้สุทธิของครัวเรือน และตัวแปรอิสระ x คือ

x_1 ถึง x_3 เป็นตัวแปรลักษณะทั่วไปและสภาพครัวเรือน

x_1 = จำนวนปีการศึกษาของหัวหน้าครัวเรือน

x_2 = จำนวนสมาชิกที่อยู่อาศัยในครัวเรือน

x_3 = จำนวนผู้ไม่ได้ประกอบอาชีพ

x_4 ถึง x_6 เป็นตัวแปรเศรษฐกิจของครัวเรือน

x_4 = รายได้จากอาชีพหลัก

x_5 = รายได้จากอาชีพรอง

x_6 = จำนวนหนี้สินปลายปี

a = ค่าคงที่

b_6 = ค่าสัมประสิทธิ์ของตัวแปร x_1 ถึง x_6

3.5.3. การวิเคราะห์เพื่อทำแผนที่ความยากจนของตำบลไทรนอก อำเภอกงไกรลาศ จังหวัดสุโขทัย ด้วยวิธีการการประมาณค่าเชิงพื้นที่ (Inverse Distance Weight : IDW) เพื่อจัดทำแผนที่แสดงความยากจนจากรายได้สุทธิในตำบลไทรนอก

บทที่ 4

ผลการวิจัย

การศึกษาวิจัยเรื่อง “แผนที่ความยากจนในเขตลุ่มน้ำยม กรณีศึกษา ตำบลไกรนอก อำเภองงไกรลาศ จังหวัดสุโขทัย” ได้นำเสนอผลการศึกษาค้นคว้าออกเป็น 3 ส่วนดังนี้

1. การวิเคราะห์ข้อมูลจากแบบสัมภาษณ์
2. การวิเคราะห์หาปัจจัยที่ส่งผลต่อความยากจนด้วยการวิเคราะห์การถดถอยเชิงพหุคูณ
3. การวิเคราะห์ข้อมูลจากแผนที่ความยากจน

4.1 การวิเคราะห์ข้อมูลจากแบบสัมภาษณ์

ในการศึกษาครั้งนี้ผู้ศึกษาได้แบ่งข้อมูลจากแบบสัมภาษณ์ออกเป็น 3 ส่วนดังนี้

- 4.1.1 ลักษณะทั่วไปและสภาพครัวเรือน
- 4.1.2 เศรษฐกิจและการประกอบอาชีพ
- 4.1.3 ปัญหาและผลกระทบทางด้านทรัพยากรน้ำ

4.1.1 ลักษณะทั่วไปและสภาพครัวเรือน

ในการศึกษาครั้งนี้ผู้ศึกษาได้เลือก หมู่ที่ 7 และหมู่ที่ 8 ของตำบลไกรนอก อำเภอกงไกรลาศ จังหวัดสุโขทัย จำนวน 150 ครัวเรือน มีรายละเอียดดังนี้

ตาราง 4.1 ลักษณะทั่วไปของผู้ตอบแบบสัมภาษณ์

ลักษณะข้อมูลทั่วไป	จำนวน (คน)	ร้อยละ
เพศ		
หญิง	85	56.7
ชาย	65	43.3
รวม	150	100
อายุ		
51-60 ปี	50	33.3
61 ปีขึ้นไป	39	26.0
41-50 ปี	34	22.7
ไม่เกิน 40 ปี	27	18.0
รวม	150	100
สถานะ		
สมรส	102	68.0
โสด	29	19.3
หม้าย	13	8.7
หย่าร้าง	6	4.0
รวม	150	100
ระดับการศึกษา		
ต่ำกว่ามัธยม	113	75.3
มัธยมต้น	19	12.7
มัธยมปลาย/ ปวช.	7	4.7
ปริญญาตรี	6	4.0
อื่นๆ	5	3.3
รวม	150	100

จากตาราง 4.1 แสดงลักษณะทั่วไปของผู้ตอบแบบสัมภาษณ์ พบว่า ผู้ตอบแบบสัมภาษณ์ส่วนมากเป็นเพศหญิง คิดเป็นร้อยละ 56.7 และเป็นเพศชายร้อยละ 43.3 เมื่อพิจารณาอายุ พบว่า ผู้ตอบแบบสัมภาษณ์ที่มากที่สุดอยู่ในช่วงอายุ 51-60 ปี คิดเป็นร้อยละ 33.3 รองลงมาคือช่วงอายุ 61 ปีขึ้นไป คิดเป็นร้อยละ 26.0

ช่วงอายุ 41-50 ปี คิดเป็นร้อยละ 22.7 และน้อยที่สุดคือช่วงอายุไม่เกิน 40 ปี คิดเป็นร้อยละ 18.0 ผู้ตอบแบบ สัมภาษณ์ส่วนมากมีสถานภาพสมรส คิดเป็นร้อยละ 68.0 รองลงมาคือ สถานภาพโสด คิดเป็นร้อยละ 19.3 สถานภาพหม้าย คิดเป็นร้อยละ 8.7 และสถานภาพหย่าร้าง คิดเป็นร้อยละ 4.0 เมื่อพิจารณาระดับการศึกษา พบว่าผู้ตอบแบบสัมภาษณ์มีระดับการศึกษาต่ำกว่ามัธยมเป็นจำนวนมากที่สุด รองลงมาคือ มัธยมต้น มัธยม ปลาย/ปวช. ปริญญาตรี และอื่น ๆ คิดเป็นร้อยละ 75.3 12.7 4.7 4.0 และ 3.3 ตามลำดับ

ตาราง 4.2 ค่าสถิติพรรณนาของลักษณะทั่วไปของผู้ตอบแบบสัมภาษณ์

ลักษณะข้อมูลทั่วไป	ค่าต่ำสุด	ค่าสูงสุด	ค่าเฉลี่ย	S.D.
จำนวนสมาชิกในครัวเรือน	1	8	3.39	1.56
จำนวนสมาชิกที่ประกอบอาชีพ	0	5	1.91	0.84
จำนวนสมาชิกที่ไม่ได้ประกอบอาชีพ	0	5	1.52	1.14

จากตาราง 4.2 พบว่า จำนวนสมาชิกในแต่ละครัวเรือนมีประมาณ 3-4 คน ส่วนเบี่ยงเบนมาตรฐาน 1.56 จำนวนสมาชิกที่ประกอบอาชีพในแต่ละครัวเรือนมีประมาณ 2 คน ส่วนเบี่ยงเบนมาตรฐานคิดเป็น 0.84 และ จำนวนสมาชิกที่ไม่ได้ประกอบอาชีพมีประมาณ 2 คนต่อครัวเรือน ส่วนเบี่ยงเบนมาตรฐาน 1.14 โดยบาง ครัวเรือนมีผู้ที่ไม่ได้ประกอบอาชีพทุกคน

ตาราง 4.3 ข้อมูลเศรษฐกิจและการประกอบอาชีพ

ข้อมูลเศรษฐกิจและการประกอบอาชีพ	จำนวน (คน)	ร้อยละ
อาชีพ		
เกษตรกร	87	58.0
รับจ้าง	32	21.3
ค้าขาย	18	12.0
อื่นๆ	6	4.0
ข้าราชการ/รัฐวิสาหกิจ	3	2.0
ธุรกิจส่วนตัว	3	2.0
พนักงานบริษัท/เอกชน	1	0.7
รวม	150	100
ความพอเพียงของรายได้ในการครองชีพ		
พอใช้ ไม่เหลือเก็บ	60	40.0
ไม่พอใช้	49	32.7
พอใช้ เหลือเก็บ	41	27.3
รวม	150	100

สิทธิ์ในการถือครองที่อยู่อาศัยในปัจจุบัน		
เป็นเจ้าของ	116	77.3
ไม่มีสิทธิ์ถือครอง	27	18.0
เช่า	7	4.7
รวม	150	100
บัตรผู้มีรายได้/บัตรคนจน		
ไม่มี	78	52.0
มี	72	48.0
รวม	150	100

จากตาราง 4.3 พบว่า กลุ่มตัวอย่างมีอาชีพส่วนใหญ่เป็นเกษตรกร คิดเป็นร้อยละ 58 รองลงมาคือ รับจ้าง ค้าขาย อื่น ๆ ข้าราชการ/รัฐวิสาหกิจ ธุรกิจส่วนตัว และ พนักงานบริษัท/เอกชน คิดเป็นร้อยละ 21.3 12.0 4.0 2.0 2.0 และ 0.7 ตามลำดับ สำหรับความพอเพียงของรายได้ในการครองชีพ พบว่า ส่วนมากจะพอใช้ ไม่เหลือเก็บ รองลงมาคือ ไม่พอใช้ และน้อยที่สุดคือ พอใช้ เหลือเก็บ คิดเป็นร้อยละ 40 32 และ 28 ตามลำดับ เมื่อพิจารณาสิทธิ์ในการถือครองที่อยู่อาศัยในปัจจุบัน พบว่า ผู้ตอบแบบสัมภาษณ์ส่วนมากเป็นเจ้าของที่อยู่อาศัย คิดเป็นร้อยละ 77.3 รองลงมาคือ ไม่มีสิทธิ์ถือครองที่อยู่อาศัย คิดเป็นร้อยละ 18.0 และส่วนน้อยจะเช่าที่อยู่อาศัย คิดเป็นร้อยละ 4.7 และ ผู้ที่ไม่มีบัตรผู้มีรายได้/ บัตรคนจน คิดเป็นร้อยละ 52 ซึ่งมากกว่าผู้ที่มีบัตรผู้มีรายได้/ บัตรคนจน ที่คิดเป็นร้อยละ 48

ตาราง 4.4 ค่าสถิติพรรณนาเกี่ยวกับข้อมูลเศรษฐกิจและการประกอบอาชีพ

ข้อมูลเศรษฐกิจและการประกอบอาชีพ	ค่าต่ำสุด	ค่าสูงสุด	ค่าเฉลี่ย	S.D.
รายได้จากอาชีพหลัก	12,000	620,500	110,829.89	93,727.25
รายได้จากอาชีพรอง	0	180,000	13,626.67	28,945.46
รายได้รวมทั้งหมดของครัวเรือน	12,000	620,500	124,456.56	96,035.13
รายจ่ายรวมของครัวเรือน	11,232	413,000	90,070.56	62,104.63
หนี้สินปลายปี	0	1,000,000	130,268	179.892.25

จากตาราง 4.4 พบว่า รายได้จากอาชีพหลักในแต่ละครัวเรือนมีค่าเฉลี่ยประมาณ 110,829.89 บาทต่อปี ส่วนเบี่ยงเบนมาตรฐานเท่ากับ 93,727.25 รายได้จากอาชีพรองในแต่ละครัวเรือนมีค่าเฉลี่ยประมาณ 13,626.67 บาทต่อปี ส่วนเบี่ยงเบนมาตรฐานเท่ากับ 28,945.46 รายได้รวมทั้งหมดของครัวเรือนต่อปีเฉลี่ยอยู่ที่ 124,456.56 บาท ส่วนเบี่ยงเบนมาตรฐานประมาณ 96,035.13 เมื่อพิจารณารายจ่ายของครัวเรือน พบว่า มีรายจ่ายเฉลี่ย 90,070.56 บาทต่อปี ส่วนเบี่ยงเบนมาตรฐานประมาณ 62,104.63 อีกทั้งหนี้สินปลายปีของครัวเรือนมีค่าเฉลี่ยประมาณ 1,000,000 บาท ส่วนเบี่ยงเบนมาตรฐานประมาณ 179.892.25 แต่เมื่อพิจารณา

ค่าต่ำสุดและค่าสูงสุดในตารางจะเห็นว่าค่าทั้งสองแตกต่างกันมากจึงทำให้ส่วนเบี่ยงเบนมาตรฐานของข้อมูลมีค่าสูงมาก

ตาราง 4.5 ผลกระทบจากปัญหาทางด้านทรัพยากรน้ำและการสูญเสียรายได้

ปัญหาทางด้านทรัพยากรน้ำ	การสูญเสียรายได้		รวม
	มีผลกระทบ	ไม่มีผลกระทบ	
น้ำท่วม	14 (9.3%)	0 (0%)	14 (9.3%)
น้ำแล้ง	86 (57.3%)	34 (22.7%)	120 (80%)
ไม่ประสบปัญหาทางด้านทรัพยากรน้ำ	0 (0%)	16 (10.7%)	16 (10.7%)
รวม	100 (66.7%)	50 (33.3%)	150 (100%)

จากตาราง 4.5 พบว่า น้ำท่วมทำให้คนในบริเวณลุ่มน้ำยมเกิดการสูญเสียรายได้ คิดเป็นร้อยละ 9.3 และมีครัวเรือนที่ประสบปัญหาน้ำแล้งทำให้ได้รับผลกระทบก่อให้เกิดการสูญเสียรายได้คิดเป็นร้อยละ 57.3 และครัวเรือนที่ไม่ได้รับผลกระทบจากน้ำแล้งคิดเป็นร้อยละ 22.7 และจากการสัมภาษณ์ พบว่า ร้อยละ 10.7 ไม่ประสบปัญหาทางด้านทรัพยากรน้ำจึงไม่เกิดการสูญเสียรายได้

ตาราง 4.6 การทดสอบความสัมพันธ์ระหว่างปัญหาทางด้านทรัพยากรน้ำและการสูญเสียรายได้

สมมุติฐานทางสถิติ	H_0 : ปัญหาทางด้านทรัพยากรน้ำและการสูญเสียรายได้ไม่มีสัมพันธ์กัน H_1 : ปัญหาทางด้านทรัพยากรน้ำและการสูญเสียรายได้มีความสัมพันธ์กัน
ค่าสถิติทดสอบ	$\chi^2 = 40.35$
ระดับความสัมพันธ์	Phi Cramer's V = 0.519 นั่นคือ ปัญหาทางด้านทรัพยากรน้ำมีความสัมพันธ์กับการสูญเสียรายได้ ซึ่งสัมพันธ์กันในระดับปานกลาง คิดเป็นร้อยละ 51.9
ค่า p-value	p-value < 0.001 ดังนั้น p-value < $\alpha=0.05$
สรุปผล	ดังนั้น ปฏิเสธ H_0 นั่นคือ ปัญหาทางด้านทรัพยากรน้ำมีความสัมพันธ์กับการสูญเสียรายได้ (ปัญหาทางด้านทรัพยากรน้ำส่งผลกระทบการสูญเสียรายได้) อย่างมีนัยสำคัญทางสถิติ ที่ระดับ 0.05

4.2 การวิเคราะห์การถดถอยเชิงพหุคูณ

การวิเคราะห์ข้อมูลด้วยการวิเคราะห์การถดถอยเชิงพหุคูณ (Multiple Regression Analysis) เพื่อหาปัจจัยที่ส่งผลกระทบต่อความยากจน ตำบลไกรนอก อำเภอกงไกรลาศ จังหวัดสุโขทัย

$$\text{สมการ } y_i = b_1x_{1i} + b_2x_{2i} + b_3x_{3i} + b_4x_{4i} + b_5x_{5i} + b_6x_{6i} + b_0$$

กำหนดตัวแปรตาม y เป็นรายได้สุทธิของครัวเรือน (หน่วย: พันบาทต่อปี) และตัวแปรอิสระ x คือ

x_1 ถึง x_3 เป็นตัวแปรลักษณะทั่วไปและสภาพครัวเรือน

x_1 = จำนวนปีการศึกษาของหัวหน้าครัวเรือน

x_2 = จำนวนสมาชิกที่อยู่อาศัยในครัวเรือน

x_3 = จำนวนผู้ไม่ได้ประกอบอาชีพ

x_4 ถึง x_6 เป็นตัวแปรเศรษฐกิจของครัวเรือน

x_4 = รายได้จากอาชีพหลัก (หน่วย: พันบาทต่อปี)

x_5 = รายได้จากอาชีพรอง (หน่วย: พันบาทต่อปี)

x_6 = จำนวนหนี้สินปลายปี (หน่วย: พันบาทต่อปี)

b_0 = ค่าคงที่

b_6 = ค่าสัมประสิทธิ์ของตัวแปร x_1 ถึง x_6

จากการที่ผู้วิจัยตัดตัวแปรอิสระบางตัวออกด้วยวิธีการ Stepwise Analysis จึงทำการตัดตัวแปร x_1 = ระดับการศึกษาของหัวหน้าครัวเรือน x_2 = จำนวนสมาชิกที่อยู่อาศัยในครัวเรือน x_3 = จำนวนผู้ไม่ได้ประกอบอาชีพ และ x_6 = จำนวนหนี้สินปลายปี คงเหลือเอาไว้แต่ตัวแปรที่ค่าสัมประสิทธิ์การถดถอยมีนัยสำคัญทางสถิติ ซึ่งคือ x_4 = รายได้จากอาชีพหลัก (หน่วย: พันบาทต่อปี) และ x_5 = รายได้จากอาชีพรอง (หน่วย: พันบาทต่อปี)

4.2.1 การวิเคราะห์ค่าสัมประสิทธิ์สหสัมพันธ์เพียร์สัน (Pearson Correlation Coefficient)

วิเคราะห์ความสัมพันธ์ของปัจจัยที่ส่งผลต่อรายได้สุทธิของครัวเรือน โดยพิจารณาจากค่าสัมประสิทธิ์สหสัมพันธ์เพียร์สัน

ตาราง 4.7 ค่าสัมประสิทธิ์สหสัมพันธ์เพียร์สันของตัวแปรที่ใช้ในการวิจัย

ตัวแปร	y	x_1	x_2	x_3	x_4	x_5	x_6
y (P-value)	1	0.102 (0.214)	-0.027 (0.740)	-0.089 (0.279)	0.942 (<0.001)*	0.229 (0.005)*	0.121 (0.140)
x_1		1	0.152 (0.064)	0.166 (0.042)*	0.120 (0.142)	-0.046 (0.575)	0.046 (0.578)
x_2			1	0.825 (<0.001)*	-0.026 (0.753)	-0.022 (0.791)	0.098 (0.231)
x_3				1	-0.070 (0.393)	-0.147 (0.073)	0.085 (0.300)
x_4					1	-0.061 (0.460)	0.107 (0.193)
x_5						1	0.107 (0.191)
x_6							1

* หมายถึง มีนัยสำคัญทางสถิติที่ระดับ 0.05

เมื่อพิจารณาความสัมพันธ์ของปัจจัยที่ส่งผลต่อความยากจน จากตาราง 4.7 แสดงค่าสัมประสิทธิ์สหสัมพันธ์เพียร์สัน พบว่า ตัวแปรรายได้สุทธิของครัวเรือน (y) มีความสัมพันธ์กับรายได้จากอาชีพหลัก (x_4) มากที่สุด เท่ากับ ร้อยละ 94.2 รองลงมาคือ รายได้จากอาชีพรองคิดเป็นร้อยละ 22.9 โดยทั้งสองตัวแปรมีความสัมพันธ์ในทิศทางเดียวกัน เมื่อตรวจสอบว่าตัวแปรอิสระมีความสัมพันธ์กันหรือไม่ ตามข้อตกลงเบื้องต้นของการวิเคราะห์การถดถอยแบบพหุ พบว่า มีตัวแปรอิสระบางตัวที่สัมพันธ์กัน จึงตรวจสอบตรวจสอบความสัมพันธ์ของตัวแปรอิสระโดยใช้ค่า VIF จากตาราง 4.10 พบว่า ตัวแปรอิสระทุกตัวมีค่า VIF น้อยกว่า 5 ดังนั้นสามารถสรุปได้ว่าไม่เกิดปัญหาตัวแปรอิสระสัมพันธ์กัน (Multicollinearity) จึงดำเนินการวิเคราะห์ต่อไปได้

4.2.2 การวิเคราะห์การถดถอยพหุคูณ ด้วยวิธี Stepwise Regression

จากการศึกษาปัจจัยที่ส่งผลต่อความยากจน โดยใช้การวิเคราะห์การถดถอยพหุคูณ โดยใช้การคัดเลือกตัวแปรด้วยวิธีลำดับขั้น (Stepwise Regression) ได้ผลตามตาราง 4.8 และ 4.9 ดังนี้

ตาราง 4.8 ผลการวิเคราะห์การถดถอยพหุคูณ

Model	R	R ²	Adjusted R ²	S.E. of Estimate
1	0.953 ^a	0.908	0.907	29.247
2	0.998 ^b	0.996	0.996	6.140

a. Predictors: (Constant), รายได้จากอาชีพหลัก

b. Predictors: (Constant), รายได้จากอาชีพหลัก, รายได้จากอาชีพรอง

c. Dependent Variable: รายได้สุทธิ

จากการจำลองจะได้สมการถดถอยได้ 2 สมการ ดังตาราง 4.8 โดยสมการถดถอยแบบแรกมีตัวแปรอิสระที่อยู่ในสมการคือรายได้จากอาชีพหลัก มีค่าสัมประสิทธิ์การตัดสินใจเท่ากับ 0.907 หมายความว่า สมการถดถอยที่ได้สามารถพยากรณ์รายได้สุทธิของครัวเรือนสูงถึงร้อยละ 90.7 เมื่อพิจารณาสมการถดถอยแบบที่ 2 พบว่า ตัวแปรอิสระที่อยู่ในสมการได้แก่ รายได้จากอาชีพหลักและรายได้จากอาชีพรอง ค่าสัมประสิทธิ์การตัดสินใจเท่ากับ 0.996 หมายความว่า สมการถดถอยแบบที่ 2 สามารถพยากรณ์รายได้สุทธิของครัวเรือนสูงถึงร้อยละ 99.6

ตาราง 4.9 ผลการวิเคราะห์ความแปรปรวน (ANOVA)

Source of Variation	Df	Sum of Square	Mean of Square	F	P-value
1 Regression	1	1247591.638	1247591.638	1172.618	<0.001*
Residual	148	126597.997	855.392		
Total	149	1374189.635			
2 Regression	2	1368647.747	684323.873	18151.866	<0.001*
Residual	147	5541.888	37.700		
Total	149	1374189.635			

* หมายถึง มีนัยสำคัญทางสถิติที่ระดับ 0.05

จากตาราง 4.9 จะเห็นได้ว่า สมการถดถอยแบบที่ 2 มีค่าสถิติ F เท่ากับ 18151.866 (P-value<0.05) ซึ่งมีค่าเพิ่มขึ้นจากสมการถดถอยแบบที่ 1 อีกทั้งจากตาราง 4.8 สมการถดถอยแบบที่ 2 ยังมีค่า Adjusted R² มากกว่าสมการที่ 1 ดังนั้น จึงเลือกสมการถดถอยแบบที่ 2 ในการศึกษาปัจจัยที่ส่งผลต่อความยากจน

ตาราง 4.10 ผลการวิเคราะห์ค่าประมาณสัมประสิทธิ์ถดถอยของปัจจัยที่ส่งผลต่อความยากจน

ตัวแปร	b	S.E.	t	P-value	VIF
ค่าคงที่	1.960	0.820	2.389	0.0189*	
รายได้จากอาชีพหลัก	0.990	0.005	185.430	<0.001*	1.005
รายได้จากอาชีพรอง	0.987	0.017	56.666	<0.001*	1.005

Adjusted R²=0.996

* หมายถึง มีนัยสำคัญทางสถิติที่ระดับ 0.05

จากตาราง 4.10 พบว่า เมื่อทำการทดสอบสัมประสิทธิ์ถดถอยโดยใช้สถิติ t จะเห็นได้ว่าค่าคงที่มีนัยสำคัญทางสถิติที่ระดับ 0.05 และปัจจัยที่ส่งผลต่อความยากจนจะมี 2 ปัจจัย ได้แก่ รายได้จากอาชีพหลัก (X_4) และ รายได้จากอาชีพรอง (X_5) โดยตัวแปรทั้ง 2 ตัว สามารถพยากรณ์รายได้สุทธิ ได้ร้อยละ 99.6 ซึ่งสามารถสร้างสมการถดถอยเชิงพหุ ดังนี้

$$\hat{Y} = 1.96 + 0.99x_4 + 0.987x_5$$

หรือ

$$\text{รายได้สุทธิ} = 1.96 + 0.99(\text{รายได้จากอาชีพหลัก}) + 0.987(\text{รายได้จากอาชีพรอง})$$

การแปลผล

ถ้ารายได้จากอาชีพหลักเพิ่มขึ้น 1 หน่วย (1,000 บาท) รายได้สุทธิจะเพิ่มขึ้น 0.990 หน่วย (990 บาท) เมื่อให้รายได้จากอาชีพรองคงที่

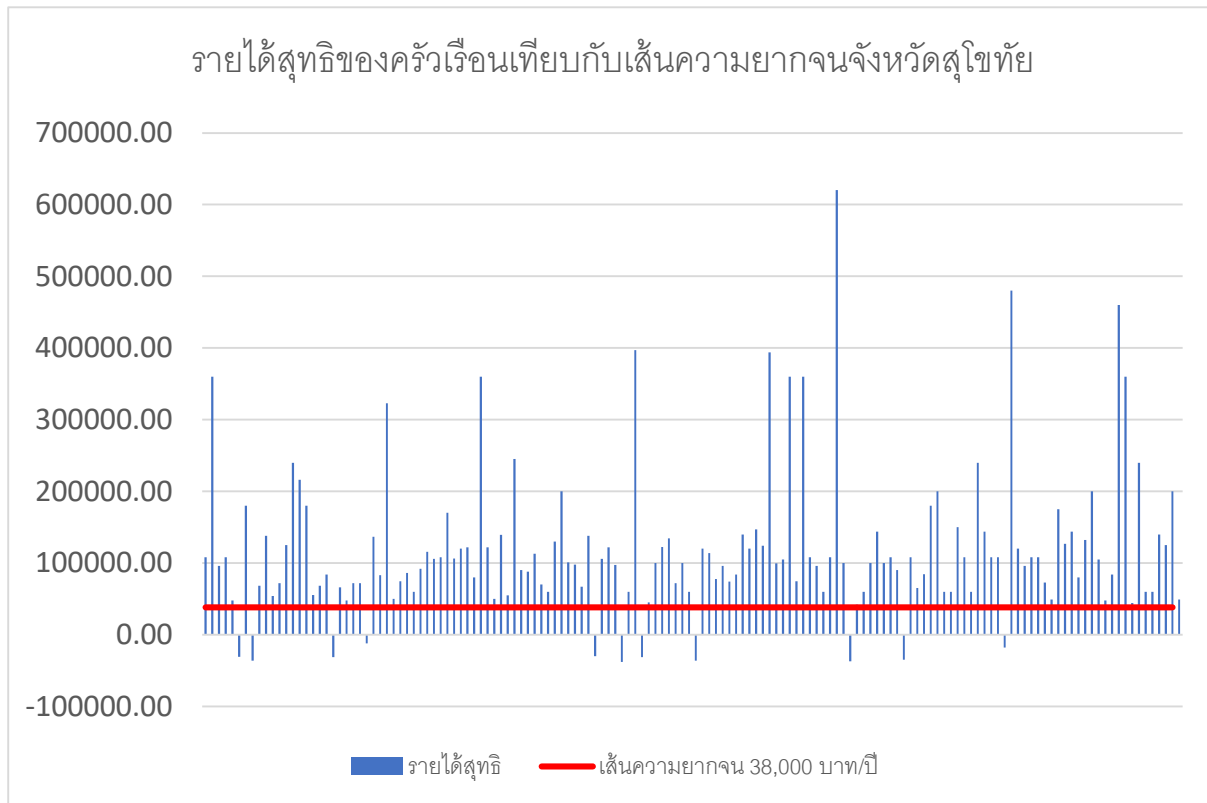
ถ้ารายได้จากอาชีพรองเพิ่มขึ้น 1 หน่วย (1,000 บาท) รายได้สุทธิจะเพิ่มขึ้น 0.987 หน่วย (987 บาท) เมื่อให้รายได้จากอาชีพหลักคงที่

รายได้จากอาชีพหลักส่งผลต่อความยากจน ของชาวตำบลไกรนอก อำเภอกงไกรลาศ จังหวัดสุโขทัย โดยมีความสัมพันธ์ในทิศทางเดียวกัน

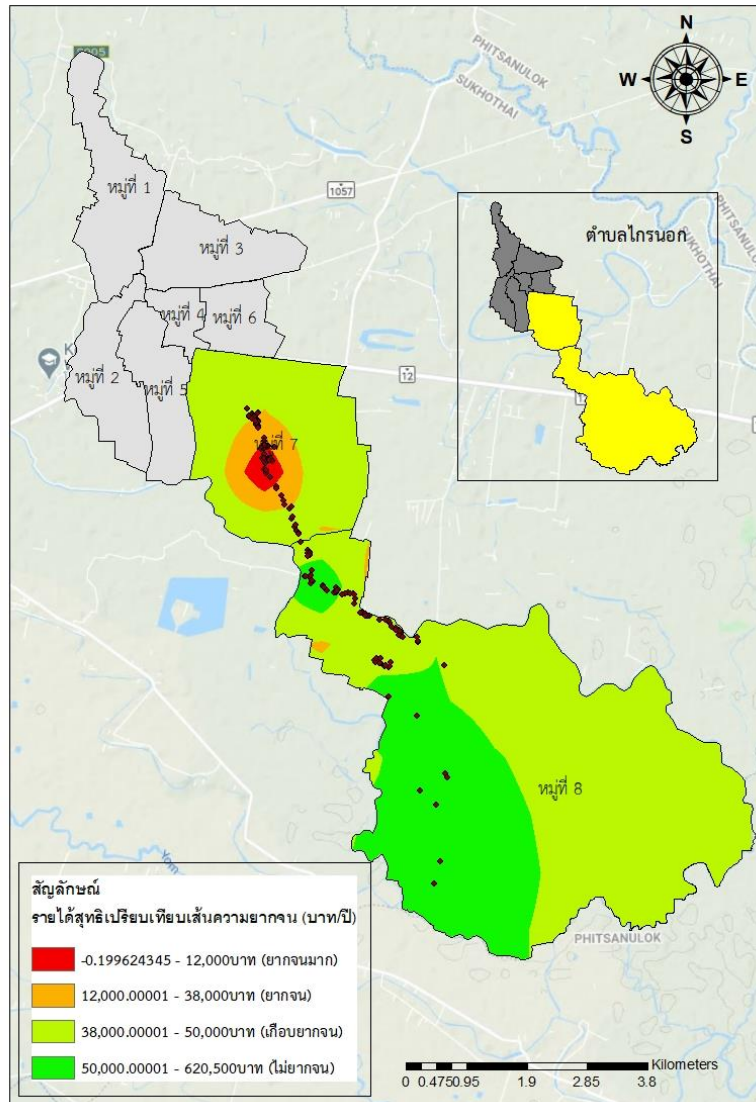
รายได้จากอาชีพรองส่งผลต่อความยากจน ของชาวตำบลไกรนอก อำเภอกงไกรลาศ จังหวัดสุโขทัย โดยมีความสัมพันธ์ในทิศทางเดียวกัน

4.3 การวิเคราะห์ข้อมูลจากแผนที่ความยากจน

ในการศึกษาครั้งนี้ผู้ศึกษาได้ทำการวิเคราะห์แผนที่แสดงรายได้สุทธิ โดยใช้แบบสัมภาษณ์จาก ตำบล ไกรนอก อำเภอองไกรลาศ จังหวัดสุโขทัย จากประกลุ่มตัวอย่าง จำนวน 150 ครัวเรือน โดยทำการวิเคราะห์ข้อมูล โดยใช้วิธีการการประมาณค่าเชิงพื้นที่ (Inverse Distance Weight: IDW) เพื่อจัดทำแผนที่แสดง ความยากจนจากรายได้สุทธิในตำบลไกรนอก



ลิขสิทธ์ มหาวิทยาลัยนเรศวร
 ภาพ 4.1 รายได้สุทธิเปรียบเทียบกับเส้นความยากจนของจังหวัดสุโขทัย
 Copyright by Naresuan University
 All rights reserved



ภาพ 4.2 แผนที่ความยากจนของตำบลไทรนอกจากรายได้สุทธิ (บาท/ปี) เมื่อเทียบกับเส้นความยากจนของจังหวัดสุโขทัย ปี 2560 (38,000 บาท/ปี)

Copyright by Naresuan University

All rights reserved

จากภาพที่ 4.2 แสดงถึงบริเวณที่มีความยากจนในตำบลไทรนอก โดยแบ่งระดับความยากจนออกเป็น 4 ระดับ ได้แก่

ยากจนมาก แสดงด้วยสีแดง คือ ครัวเรือนที่มีรายได้ต่ำกว่าเส้นความยากจนเกินกว่า 20%

ยากจน แสดงด้วยสีส้ม คือ ครัวเรือนที่มีรายได้ต่ำกว่าเส้นความยากจนไม่เกิน 20%

เกือบยากจน แสดงด้วยสีเขียวอ่อน คือ ครัวเรือนที่มีรายได้สูงกว่าเส้นความยากจนไม่เกิน 20%

ไม่ยากจน แสดงด้วยสีเขียว คือ ครัวเรือนที่มีรายได้สูงกว่าเส้นความยากจนเกิน 20%

บทที่ 5

สรุป อภิปรายผล และข้อเสนอแนะ

การศึกษาวิจัยเรื่อง “แผนที่ความยากจนในเขตลุ่มน้ำยม กรณีศึกษา ตำบลไทรนอก อำเภอกงไกรลาศ จังหวัดสุโขทัย” มีวัตถุประสงค์ เพื่อวิเคราะห์หาปัจจัยที่ส่งผลต่อความยากจน และเพื่อทำแผนที่ความยากจนของตำบลไทรนอก โดยกลุ่มตัวอย่างที่ใช้ในการศึกษาคั้งนี้มีจำนวน 150 ครัวเรือน สามารถสรุปผลการศึกษาได้ ดังนี้

5.1 ผลสรุป

5.1.1 ปัจจัยด้านตัวบุคคลลักษณะทั่วไปและสภาพครัวเรือน ปัจจัยด้านเศรษฐกิจและการประกอบอาชีพ และปัจจัยด้านปัญหาและผลกระทบทางด้านทรัพยากร

จากการศึกษาปัจจัยทางด้านตัวบุคคลลักษณะทั่วไปและสภาพครัวเรือน ของตำบลไทรนอกในพื้นที่ศึกษาที่เป็น กลุ่มตัวอย่าง โดยใช้กลุ่มตัวอย่างจำนวน 150 ครัวเรือน พบว่า เมื่อพิจารณาเพศส่วนมากเป็นเพศหญิง คิดเป็นร้อยละ 56.7 เมื่อพิจารณาอายุ พบว่า ผู้ตอบแบบสัมภาษณ์ที่มากที่สุดอยู่ในช่วงอายุ 51-60 ปี คิดเป็นร้อยละ 33.3 ผู้ตอบแบบสัมภาษณ์ส่วนมากมีสถานภาพสมรส คิดเป็นร้อยละ 68.0 เมื่อพิจารณาระดับการศึกษา พบว่าผู้ตอบแบบสัมภาษณ์มีระดับการศึกษาต่ำกว่ามัธยมเป็นจำนวนมากที่สุด คิดเป็นร้อยละ 75.3 จำนวนสมาชิกในแต่ละครัวเรือนมีประมาณ 3-4 คน ส่วนเบี่ยงเบนมาตรฐาน 1.56 จำนวนสมาชิกที่ประกอบอาชีพในแต่ละครัวเรือนมีประมาณ 2 คน ส่วนเบี่ยงเบนมาตรฐานคิดเป็น 0.84 และ จำนวนสมาชิกที่ไม่ได้ประกอบอาชีพมีประมาณ 2 คนต่อครัวเรือน ส่วนเบี่ยงเบนมาตรฐาน 1.14 โดยบางครัวเรือนมีผู้ที่ประกอบอาชีพทุกคน

การศึกษาด้านเศรษฐกิจและการประกอบอาชีพ พบว่า กลุ่มตัวอย่างมีอาชีพส่วนใหญ่เป็นเกษตรกร คิดเป็นร้อยละ 58 สำหรับความพอเพียงของรายได้ในการครองชีพ พบว่า ส่วนมากจะพอใช้ ไม่เหลือเก็บคิดเป็นร้อยละ 40.0 เมื่อพิจารณาสิทธิในการถือครองที่อยู่อาศัยในปัจจุบัน พบว่า ผู้ตอบแบบสัมภาษณ์ส่วนมากเป็นเจ้าของที่อยู่อาศัย คิดเป็นร้อยละ 77.3 ผู้ที่ไม่มีบัตรผู้มีรายได้น้อย/บัตรคนจน คิดเป็นร้อยละ 52.0 รายได้จากอาชีพหลักในแต่ละครัวเรือนมีค่าเฉลี่ยประมาณ 110,829.89 บาทต่อปี ส่วนเบี่ยงเบนมาตรฐานเท่ากับ 93,727.25 รายได้จากอาชีพรองในแต่ละครัวเรือนมีค่าเฉลี่ยประมาณ 13,626.67 บาทต่อปี ส่วนเบี่ยงเบนมาตรฐานเท่ากับ 28,945.46 รายได้รวมทั้งหมดของครัวเรือนต่อปีเฉลี่ยอยู่ที่ 124,456.56 บาท ส่วนเบี่ยงเบนมาตรฐานประมาณ 96,035.13 เมื่อพิจารณารายจ่ายของครัวเรือน พบว่า มีรายจ่ายเฉลี่ย 90,070.56 บาทต่อปี ส่วนเบี่ยงเบนมาตรฐานประมาณ 62,104.63 อีกทั้งหนี้สินปลายปีของครัวเรือนมีค่าเฉลี่ยประมาณ 1,000,000 บาท ส่วนเบี่ยงเบนมาตรฐานประมาณ 179,892.25 แต่เมื่อพิจารณาค่าต่ำสุดและค่าสูงสุดในตารางจะเห็นว่าค่าทั้งสองแตกต่างกันมากจึงทำให้ส่วนเบี่ยงเบนมาตรฐานของข้อมูลมีค่าสูงมาก

การศึกษาปัจจัยด้านปัญหาและผลกระทบทางด้านทรัพยากร พบว่า น้ำท่วมทำให้คนในบริเวณลุ่มน้ำยมเกิดการสูญเสียรายได้ คิดเป็นร้อยละ 9.3 และมีครัวเรือนที่ประสบปัญหาน้ำแล้งทำให้ได้รับผลกระทบก่อให้เกิดการสูญเสียรายได้คิดเป็นร้อยละ 57.3 และครัวเรือนที่ไม่ได้รับผลกระทบจากน้ำแล้งคิดเป็นร้อยละ 22.7 และจากการสัมภาษณ์ พบว่า ร้อยละ 10.7 ไม่ประสบปัญหาทางด้านทรัพยากรน้ำจึงไม่เกิดการสูญเสียรายได้

5.1.2 การวิเคราะห์ปัจจัยที่มีผลกระทบต่อความยากจน ตำบลไทรนอก อำเภอกงไกรลาศ จังหวัดสุโขทัย

จากการศึกษา พบว่ารายได้หลัก และ รายได้รอง เป็นปัจจัยที่ส่งผลต่อความยากจนในพื้นที่ตำบลไทรนอก อำเภอกงไกรลาศ จังหวัดสุโขทัย โดยมีความสัมพันธ์ในทิศทางเดียวกัน ส่วนระดับการศึกษาของหัวหน้าครัวเรือน จำนวนสมาชิกที่ไม่ได้ประกอบอาชีพ รายจ่ายและจำนวนหนี้สินปลายปี ไม่มีผลกระทบต่อความยากจนในตำบลไทรนอก อำเภอกงไกรลาศ จังหวัดสุโขทัย นอกจากนี้จากการทดสอบนัยสำคัญทางสถิติระดับความเชื่อมั่นอยู่ที่ร้อยละ 94.2 พบว่ารายได้หลัก เป็นตัวแปรที่ส่งผลต่อความยากจนในตำบลไทรนอกมากที่สุด รองลงมาคือรายได้รอง

5.1.3 การวิเคราะห์เพื่อทำแผนที่ความยากจนของตำบลไทรนอก อำเภอกงไกรลาศ จังหวัดสุโขทัย

จากการวิเคราะห์เพื่อทำแผนที่แสดงความยากจนของตำบลไทรนอก ที่ได้จากการศึกษาครั้งนี้ พบว่าในพื้นที่ตำบลไทรนอก อำเภอกงไกรลาศ จังหวัดสุโขทัย ที่ประสบปัญหาความยากจนระดับยากจนมากจะเป็นครัวเรือนที่มีรายได้ต่ำกว่าเส้นความยากจนเกินกว่า 20% ในด้านของพื้นที่ไม่มีข้อแตกต่างใด ๆ เนื่องจากหมู่บ้านอยู่เกาะ ๆ ติดกับถนน แต่มีบางส่วนที่อยู่ห่างจากถนนเพียงเล็กน้อย

5.2 อภิปราย

จากการศึกษาปัจจัยทางด้านเศรษฐกิจและการประกอบอาชีพ ตำบลไทรนอก อำเภอกงไกรลาศ จังหวัดสุโขทัย ในพื้นที่ศึกษาที่เป็น กลุ่มตัวอย่าง โดยใช้กลุ่มตัวอย่างจำนวน 150 ครัวเรือน สามารถนำมาอภิปรายผลได้ ดังนี้ ในพื้นที่ศึกษามีรายได้สุทธิต่ำกว่าเส้นความยากจนเพียงร้อยละ 7.3 ซึ่งแสดงว่าพื้นที่ดังกล่าวถือว่าไม่ประสบปัญหาความยากจนมากนัก จากการวิเคราะห์ถดถอยพหุคูณ ในการวิจัยครั้งนี้ เพื่อใช้อธิบายรายได้สุทธิของครัวเรือน ค่าสัมประสิทธิ์การตัดสินใจอยู่ที่ 0.996 หรือร้อยละ 99.6 สรุปคือ ชาวบ้านมีรายได้ ไม่เพียงพอสำหรับรายจ่ายในการครองชีพในพื้นที่ตำบลไทรนอก จากการวิเคราะห์แบบสัมภาษณ์ที่ถามถึงความพอเพียงของรายได้ในการครองชีพ พบว่า ไม่พอใช้ คิดเป็นร้อยละ 32 และปัจจัยที่ส่งผลต่อความยากจนคือ รายได้จากอาชีพหลัก และรายได้จากอาชีพรองของพื้นที่ตำบลไทรนอก อำเภอกงไกรลาศ จังหวัดสุโขทัย

5.3 ข้อเสนอแนะ

จากการศึกษาครั้งนี้ ได้เลือกปัจจัยที่ส่งผลต่อความยากจน ได้แก่ จำนวนปีการศึกษาของหัวหน้าครัวเรือน จำนวนสมาชิกที่อยู่อาศัยในครัวเรือน จำนวนผู้ไม่ได้ประกอบอาชีพ รายได้จากอาชีพหลัก และ รายได้จาก อาชีพรอง รายจ่าย (หน่วย: พันบาทต่อปี) และจำนวนหนี้สินปลายปี (หน่วย: พันบาทต่อปี) ควรมีการเพิ่ม ปัจจัยที่อาจส่งผลต่อความยากจนของพื้นที่นั้นๆ เพื่อให้การวิเคราะห์ผลมีความสมบูรณ์มากยิ่งขึ้น เช่น รายได้ ของสมาชิกคนอื่น ๆ ในครัวเรือน และสามารถนำไปปรับใช้ได้กับพื้นที่ต้องการศึกษาต่อไปได้



ลิขสิทธิ์ มหาวิทยาลัยนเรศวร
Copyright by Naresuan University
All rights reserved

บรรณานุกรม

จินดารัตน์ โพธิ์นอก (2552). ความยากจน.สำนักงานราชบัณฑิตยสภา.(ออนไลน์) สืบค้นเมื่อ 8ธันวาคม 2562. จาก, <http://www.royin.go.th/>

ปัญหาความยากจน.(ออนไลน์)สืบค้นเมื่อ 8ธันวาคม 2562.จาก, <http://pan-ha-khuam-yak-jon.blogspot.com/>

นิยามความยากจน. (ออนไลน์) สืบค้นเมื่อ 2 กันยายน 2563 จาก <https://wannaphong.blogspot.com/2014/04/blog-post.html>

แนวทางจัดการน้ำเพื่อการเกษตร ในสถานการณ์วิกฤตภัยแล้ง จากแหล่งน้ำใต้ดินตื้น (ออนไลน์) สืบค้นเมื่อ 5 กันยายน 2563 จาก https://www.technologychaoban.com/bullet-news-today/article_139012

Torzkrub(2017). บูรณาการจัดการน้ำ “ลุ่มแม่น้ำยม” ตามแนวทาง “ศาสตร์พระราชา” (ออนไลน์) สืบค้นเมื่อ 8ธันวาคม 2562.จาก, <https://www.kasetkaoklai.com/>

ธนพล สราญจิตร(2558) ปัญหาความยากจนในสังคมไทย Problem of Poverty in Thailand วารสารวิชาการมหาวิทยาลัยอีสเทิร์นเอเชีย ฉบับสังคมศาสตร์และมนุษยศาสตร์ปีที่ 5 ฉบับที่ 2 ประจำเดือน พฤษภาคม-สิงหาคม

สมิทธิ์ เปี่ยมแสง(2560).การทำแผนที่ความยากจนในชาวประมงพื้นเมือง กรณีศึกษา ตำบลสองคลอง อำเภอบางปะกง จังหวัดฉะเชิงเทรา วิทยานิพนธ์.ภาควิชาทรัพยากรธรรมชาติและสิ่งแวดล้อม.มหาวิทยาลัยนเรศวร.พิษณุโลก.

W,Pan.,Y,Jianzhong.,H,Xiaobo.,& Y,Liu. (2019) Determinants of livelihood choice and implications for targeted poverty reduction policies: A case study in the YNL river region, Tibetan Plateau. Volume 101, June , Pages 1055-1063 June 2019, Pages 1055-1063

S.,Judit.,P.,Eddy.,R.,Roberto.,& A.,Aden(2010) Mapping natural resource-based poverty, with an application to rural Syria. Volume 35, Issue 1, February , Pages 41-50.

Taka M. A, Woldu T.G., & Fre Z.(2019)Status and determinants of poverty and income inequality in pastoral and agro-pastoral communities: Household-based evidence from Afar Regional State, Ethiopia. Volume 15, September , 100123

Chen X. et al. (2015) Spatial Distribution Patterns and Influencing Factors of Poverty - A Case Study on Key Country From National Contiguous Special Poverty-stricken Areas in China. Volume 26, Pages 82-90

Nabeela A.(2005) GIS of poverty mapping analysis for Pakistan. Pakistan Institute of Development Economics Quaid-i-Azam University Campus Islamabad



ลิขสิทธิ์ มหาวิทยาลัยนเรศวร
Copyright by Naresuan University
All rights reserved



ลิขสิทธิ์ มหาวิทยาลัยนเรศวร
Copyright by Naresuan University
All rights reserved



แบบสัมภาษณ์ โครงการวิจัยเรื่อง แผนที่ความยากจนในเขตลุ่มน้ำยม
 กรณีศึกษาตำบลไกรนอก อำเภอองไกรลาศ จังหวัดสุโขทัย
 สาขาภูมิศาสตร์ ภาควิชาทรัพยากรธรรมชาติและสิ่งแวดล้อม
 คณะเกษตรศาสตร์ทรัพยากรธรรมชาติและสิ่งแวดล้อม

ชื่อ-นามสกุล

วัน/เดือน/ปี ที่อยู่

พิกัดตำแหน่งบ้าน เบอร์โทรศัพท์

ส่วนที่ 1 ลักษณะทั่วไปและสภาพครัวเรือน

1.1 เพศ ชาย หญิง

1.2 อายุ.....ปี

1.3 สถานภาพ โสด สมรส หม้าย หย่าร้าง

ธุรกิจส่วนตัว อื่น ๆ

1.4 ระดับการศึกษา ต่ำกว่ามัธยม

มัธยมต้น

มัธยมปลาย/ปวช

ปริญญาตรี

อื่น ๆ โปรดระบุ

1.5 จำนวนสมาชิกในครัวเรือนที่อาศัยอยู่ในปัจจุบันคน

ตามทะเบียนบ้าน.....คน

1.6 จำนวนสมาชิกที่ประกอบอาชีพ คน

1.7 จำนวนสมาชิกที่ไม่ได้ประกอบอาชีพ คน

ส่วนที่2 เศรษฐกิจและการประกอบอาชีพ

อาชีพ

- () ข้าราชการ/รัฐวิสาหกิจ () องค์กรปกครองส่วนท้องถิ่น () พนักงานบริษัท / เอกชน
 () เกษตรกร () รับจ้าง () ค้าขาย
 () ไม่ได้ประกอบอาชีพ () อื่น ๆ(ระบุ).....

รายได้ต่อเดือน บาท

2.1 (กรณีเกษตร)รูปแบบการทำเกษตรกรรม

() ทำไร่ () ทำนา () ทำสวน () อื่น ๆ.....

2.1.1 กรณีทำไร่

ชนิดพืชที่ปลูก จำนวน ไร่ เช่า ไร่

ผลผลิตที่ครั้ง/ปี รายได้หลังเก็บเกี่ยว.....บาท

2.1.2 กรณีทำนา

ชนิดข้าวที่ปลูก จำนวน ไร่ เช่า ไร่

ผลผลิตที่ครั้ง/ปี รายได้หลังเก็บเกี่ยว.....บาท

2.1.3 กรณีทำสวน

ชนิดพืชที่ปลูก จำนวน ไร่ เช่า ไร่

ผลผลิตที่ครั้ง/ปี รายได้หลังเก็บเกี่ยว.....บาท

2.1.4 กรณีอื่น ๆ ระบุ

.....
.....
.....

2.2 (ถ้ามี) อาชีพครอง รายได้วันละ..... บาท ใน 1 เดือนทำงาน.....วัน
รายได้ต่อเดือน..... บาท

2.3 รายได้จากการทำเกษตรกรรมปีไหนราคาดีสุด

สาเหตุ

2.4 รายได้จากการทำเกษตรกรรมปีไหนราคาต่ำสุด

สาเหตุ

2.5 รายได้รวมทั้งหมดของครัวเรือนต่อเดือน..... บาท/เดือน

2.6 รายจ่ายรวมของครัวเรือน

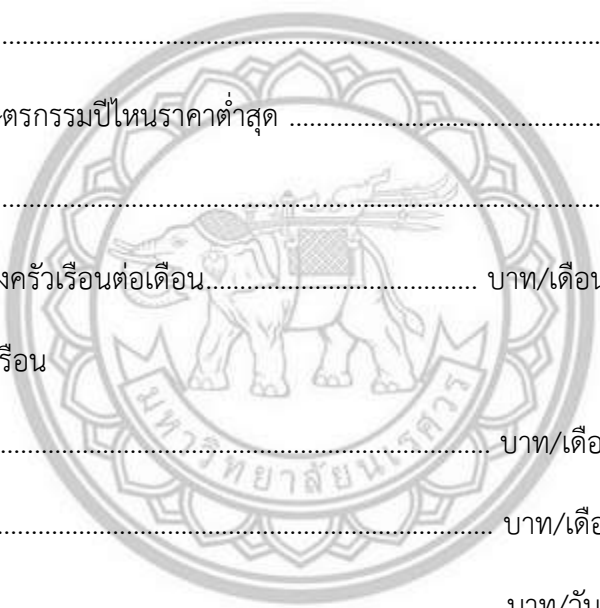
ค่าไฟฟ้า บาท/เดือน

ค่าน้ำ บาท/เดือน

ค่าอาหาร บาท/วัน

(ถ้ามี) ค่าขนมลูกไปโรงเรียน..... บาท/วัน

ค่าใช้จ่ายอื่น ๆ บาท/เดือน



2.7 หนี้สิน

ลำดับ	ประเภทหนี้	จำนวน(บาท)	ประเภทหนี้	
			ในระบบ	นอกระบบ
1	เพื่อการประกอบอาชีพ			
2	เพื่อการดำรงชีพ			
3	เพื่อการศึกษา			
4	เพื่อการประกันภัยและ สุขภาพ			
5	อื่น ๆ			

2.8 ความเพียงพอของรายได้ในการครองชีพ พอใช้ ไม่เหลือเก็บ พอใช้ เหลือเก็บ

ไม่พอใช้

2.9 สิทธิในการถือครองที่อยู่อาศัยในปัจจุบัน เป็นเจ้าของ เช่า

ไม่มีสิทธิถือครอง

2.10 พื้นที่ถือครองทางการเกษตร เป็นเจ้าของ เช่า

ไม่มีสิทธิถือครอง

2.11 บัตรผู้มีรายได้น้อย/บัตรคนจน มี ไม่มี



ลิขสิทธิ์ มหาวิทยาลัยนเรศวร
Copyright by Naresuan University
All rights reserved

การลงพื้นที่เก็บแบบสัมภาษณ์ของพื้นที่

ตำบลไทรนอก อำเภอกงไกรลาศ จังหวัดสุโขทัย



การลงพื้นที่เก็บแบบสัมภาษณ์ของพื้นที่
ตำบลไทรนอก อำเภอกงไกรลาศ จังหวัดสุโขทัย



การลงพื้นที่เก็บแบบสัมภาษณ์ของพื้นที่
ตำบลไทรนอก อำเภอกงไกรลาศ จังหวัดสุโขทัย





ภาคผนวก ค

ผลการวิเคราะห์ Multiple Regression Analysis

ลิขสิทธิ์ มหาวิทยาลัยนเรศวร
Copyright by Naresuan University
All rights reserved

Correlations

		รายได้ รวม	จำนวนปี การศึกษา	คนในครัว เรือน	สมาชิกที่ไม่ได้ประกอบ อาชีพ	รายได้จากอาชีพ หลัก	รายได้จากอาชีพ รอง	หนี้สิน
รายได้รวม	Pearson Correlation	1	.102	-.027	-.089	.942**	.229**	.121
	Sig. (2-tailed)		.214	.740	.279	.000	.005	.140
	N	150	150	150	150	150	150	150
จำนวนปีการศึกษา	Pearson Correlation	.102	1	.152	.166*	.120	-.046	.046
	Sig. (2-tailed)	.214		.064	.042	.142	.575	.578
	N	150	150	150	150	150	150	150
คนในครัวเรือน	Pearson Correlation	-.027	.152	1	.825**	-.026	-.022	.098
	Sig. (2-tailed)	.740	.064		.000	.753	.791	.231
	N	150	150	150	150	150	150	150
สมาชิกที่ไม่ได้ประกอบ อาชีพ	Pearson Correlation	-.089	.166*	.825**	1	-.070	-.147	.085
	Sig. (2-tailed)	.279	.042	.000		.393	.073	.300
	N	150	150	150	150	150	150	150
รายได้จากอาชีพหลัก	Pearson Correlation	.942**	.120	-.026	-.070	1	-.061	.107
	Sig. (2-tailed)	.000	.142	.753	.393		.460	.193
	N	150	150	150	150	150	150	150
รายได้จากอาชีพรอง	Pearson Correlation	.229**	-.046	-.022	-.147	-.061	1	.107
	Sig. (2-tailed)	.005	.575	.791	.073	.460		.191

	N	150	150	150	150	150	150	150
หนังสือ	Pearson Correlation	.121	.046	.098	.085	.107	.107	1
	Sig. (2-tailed)	.140	.578	.231	.300	.193	.191	
	N	150	150	150	150	150	150	150

** . Correlation is significant at the 0.01 level (2-tailed).

* . Correlation is significant at the 0.05 level (2-tailed).



ลิขสิทธิ์ มหาวิทยาลัยนเรศวร

Copyright by Naresuan University

All rights reserved

Variables Entered/Removed^a

Model	Variables Entered	Variables Removed	Method
1	รายได้จาก อาชีพหลัก		Stepwise (Criteria: Probability-of-F-to-enter \leq .050, Probability-of-F-to-remove \geq .100).
2	รายได้จาก อาชีพรอง		Stepwise (Criteria: Probability-of-F-to-enter \leq .050, Probability-of-F-to-remove \geq .100).

a. Dependent Variable: รายได้รวม

Model Summary^c

Model	R	R Square	Adjusted R Square	Std. Error of the Estimate	Durbin-Watson
1	.953 ^a	.908	.907	29.247	
2	.998 ^b	.996	.996	6.140	2.048

a. Predictors: (Constant), รายได้จากอาชีพหลัก

b. Predictors: (Constant), รายได้จากอาชีพหลัก, รายได้จากอาชีพรอง

c. Dependent Variable: รายได้รวม

ANOVA^a

Model		Sum of Squares	df	Mean Square	F	Sig.
1	Regression	1247591.638	1	1247591.638	1458.503	.000 ^b
	Residual	126597.997	148	855.392		
	Total	1374189.635	149			
2	Regression	1368647.747	2	684323.873	18151.866	.000 ^c
	Residual	5541.888	147	37.700		
	Total	1374189.635	149			

a. Dependent Variable: รายได้รวม

b. Predictors: (Constant), รายได้จากอาชีพหลัก

c. Predictors: (Constant), รายได้จากอาชีพหลัก, รายได้จากอาชีพรอง

Coefficients^a

Model	Unstandardized Coefficients		Standardized Coefficients	t	Sig.	Collinearity Statistics	
	B	Std. Error	Beta			Tolerance	VIF
1 (Constant)	17.741	3.676		4.827	.000		
รายได้จากอาชีพหลัก	.968	.025	.953	38.190	.000	1.000	1.000
2 (Constant)	1.960	.820		2.389	.018		
รายได้จากอาชีพหลัก	.990	.005	.974	185.430	.000	.995	1.005
รายได้จากอาชีพรอง	.987	.017	.298	56.666	.000	.995	1.005

a. Dependent Variable: รายได้รวม

ประวัติผู้วิจัย

ชื่อ-สกุล พรมพร สุดแสง

วัน/เดือน/ปี เกิด 7 มกราคม 2542

ที่อยู่ปัจจุบัน 479/2 หมู่ 9 ตำบลหนองพยอม อำเภอตะพานหิน จังหวัดพิจิตร 66110

ประวัติการศึกษา

พ.ศ. 2560 – ปัจจุบัน วท.บ.(ภูมิศาสตร์) มหาวิทยาลัยนเรศวร

พ.ศ. 2554 - 2559 ระดับมัธยมศึกษา โรงเรียนบึงทิตศึกษาลัย ตำบลห้วยเกตุ อำเภอตะพานหิน
จังหวัดพิจิตร

พ.ศ. 2548 - 2553 ระดับประถมศึกษา โรงเรียนดรุณบึงทิตพิทยา ตำบลห้วยเกตุ
อำเภอตะพานหิน จังหวัดพิจิตร

ลิขสิทธิ์ มหาวิทยาลัยนเรศวร
Copyright by Naresuan University
All rights reserved