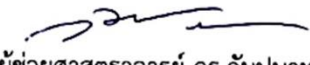






ชื่อเรื่องภาษาไทย การประเมินและสร้างแผนที่คุณภาพชีวิตผู้สูงอายุ กรณีศึกษา: ตำบลป่าแดง จังหวัดแพร่  
ชื่อเรื่องภาษาอังกฤษ Evaluation and Mapping Quality of Life of Elderly: A Case Study for PaDang Subdistrict, Phrae Province  
ผู้วิจัย นางสาวรัญญา ชุมบุญโต  
อาจารย์ที่ปรึกษา ผู้ช่วยศาสตราจารย์ ดร.กัมปนาท ปิยะธำรงชัย  
หลักสูตร วิทยาศาสตร์บัณฑิต สาขาวิชาภูมิศาสตร์ ปีการศึกษา 2566  
สถาบัน คณะเกษตรศาสตร์ ทรัพยากรธรรมชาติและสิ่งแวดล้อม มหาวิทยาลัยนเรศวร

  
ผู้ช่วยศาสตราจารย์ ดร.กัมปนาท  
ปิยะธำรงชัย  
อาจารย์ที่ปรึกษา  
วิทยานิพนธ์ระดับปริญญาตรี

  
อาจารย์ธัญญาลักษณ์  
จันทร์สมบัติ  
ประธานหลักสูตร  
วท.บ.สาขาวิชาภูมิศาสตร์

  
ผู้ช่วยศาสตราจารย์ ว่าที่ ร.ต.ดร.รังสรรค์  
เกตออด  
หัวหน้าภาควิชา  
ทรัพยากรธรรมชาติและสิ่งแวดล้อม

### Abstract

This research article is for (1) guidelines for studying and evaluating the quality of life of the elderly in Pa Daeng Subdistrict. Mueang Phrae District, Phrae Province. (2) Analyze the variables influencing the elderly's quality of life in each village. (3) Obtain a map depicting the elderly's quality of life. This study is quantitative in nature. The Elderly Quality of Life Questionnaire was the tool utilized to gather data. Descriptive statistics and The Friedman Test with a 95% level of confidence were used to evaluate the data. Averages are used to represent the study's findings. and score conversion An older population sample from Pa Daeng Subdistrict was used for the study. 306 people reside in Mueang Phrae District, Phrae Province.

The study's findings revealed that the general quality of life for the older people in Pa Daeng Subdistrict Mueang Phrae District, Phrae Province, is at a good level. When each component of quality of life was taken into account, it was discovered that the mental part of quality of life for the elderly had the highest average and was at a good level. with a 3.55 average, and social relationships had the lowest average. With an average of just 2.79, it is at a comparatively respectable level

## บทคัดย่อ

บทความวิจัยนี้มีวัตถุประสงค์เพื่อ (1) เพื่อศึกษาและประเมินระดับคุณภาพชีวิตผู้สูงอายุตำบลป่าแดง อำเภอเมืองแพร่ จังหวัดแพร่ (2) เพื่อศึกษาปัจจัยที่มีผลต่อความแตกต่างของคุณภาพชีวิตผู้สูงอายุในแต่ละหมู่บ้าน (3) ได้แผนที่แสดงระดับคุณภาพชีวิตของผู้สูงอายุ การวิจัยนี้เป็นการวิจัยเชิงปริมาณ เครื่องมือที่ใช้ในการเก็บรวบรวมข้อมูลคือแบบสอบถามคุณภาพชีวิตผู้สูงอายุ สถิติที่ใช้ในการวิเคราะห์ข้อมูลคือใช้สถิติพรรณนาและ The Friedman Test ที่ระดับความเชื่อมั่นร้อยละ 95 นำเสนอผลการศึกษาในรูปแบบค่าเฉลี่ย และการแปลผลคะแนน โดยเลือกศึกษากับประชากรสูงอายุตัวอย่างตำบลป่าแดง อำเภอเมืองแพร่ จังหวัดแพร่ ทั้งหมด 306 คน

ผลการศึกษาพบว่าประชากรผู้สูงอายุตำบลป่าแดง อำเภอเมืองแพร่ จังหวัดแพร่ มีคุณภาพชีวิตโดยรวมอยู่ในระดับดี เมื่อพิจารณาคุณภาพชีวิตรายด้านพบว่าคุณภาพชีวิตของผู้สูงอายุด้านที่มีค่าเฉลี่ยสูงสุดคือด้านจิตใจ อยู่ในระดับดี โดยมีค่าเฉลี่ย 3.55 และด้านที่มีค่าเฉลี่ยต่ำสุดคือด้านสัมพันธภาพทางสังคม อยู่ในระดับค่อนข้างดี โดยมีค่าเฉลี่ยเพียง 2.79

## กิตติกรรมประกาศ

วิทยานิพนธ์ระดับปริญญาตรีฉบับนี้สำเร็จลุล่วงไปด้วยดี เนื่องจากผู้วิจัยได้รับความช่วยเหลือ ดูแลเอาใจใส่เป็นอย่างดีจากหลายๆ ฝ่าย โดยเฉพาะอาจารย์ที่ปรึกษา คือ ผู้ช่วยศาสตราจารย์ ดร.กัมปนาท ปิยะธำรงชัย ในการแนะนำ ตรวจสอบแก้ไข ให้ข้อเสนอแนะ ติดตามความก้าวหน้าในการดำเนินการวิจัย ผู้วิจัยรู้สึกซาบซึ้งในความกรุณาของอาจารย์เป็นอย่างยิ่ง และขอขอบพระคุณเป็นอย่างสูงไว้ ณ โอกาสนี้

ขอขอบพระคุณอาจารย์ผู้ช่วยศาสตราจารย์ ดร.กัมปนาท ปิยะธำรงชัย ที่ได้กรุณาให้ข้อเสนอแนะ แก้ไข และให้แนวคิดต่างๆ ที่เป็นประโยชน์ และสละเวลาในการตรวจทานแก้ไขข้อบกพร่องของงานวิจัย เรื่อง “การประเมินและสร้างแผนที่คุณภาพชีวิตผู้สูงอายุ กรณีศึกษา: ตำบลป่าแดง จังหวัดแพร่” ตรวจทานความถูกต้องของภาษาและพิจารณาความเชิงตรงเนื้อหาของเครื่องมือที่ใช้ในงานวิจัย

ขอขอบพระคุณคณาจารย์สาขาวิชาภูมิศาสตร์ทุกท่านที่ได้ถ่ายทอดความรู้ต่างๆ ให้กับผู้วิจัยเพื่อที่ให้อาจารย์สามารถนำเอาความรู้ที่เรียนมาใช้ให้เกิดประโยชน์สูงสุดต่อไป และได้ให้คำแนะนำเพิ่มเติม นอกจากนี้ผู้วิจัยยังได้รับการช่วยเหลืออีกจำนวนมาก ที่ผู้วิจัยไม่สามารถกล่าวนามได้หมดในที่นี้ ผู้วิจัยรู้สึกซาบซึ้งในความกรุณา และความปรารถนาดีของทุกท่านเป็นอย่างยิ่ง จึงกราบขอบพระคุณ และขอบคุณไว้โอกาสนี้

วรัญญา ขุมบุญโต

## ที่มาและความสำคัญ

ประเทศไทยก้าวเข้าสู่การเป็นสังคมผู้สูงอายุอย่างสมบูรณ์ ด้วยจำนวนประชากรที่มีอายุเกิน 60 ปี เป็นจำนวนมากถึง 19.21% ของประชากรทั้งหมด และเป็นกลุ่มประชากรที่เพิ่มมากขึ้นรวดเร็วอย่างต่อเนื่อง ซึ่งประเทศไทยเป็นสังคมผู้สูงอายุ มาตั้งแต่ปี พ.ศ.2548 ซึ่งหมายถึงการที่มีสัดส่วนประชากรอายุ 60 ปีขึ้นไปเพิ่มสูงขึ้นมากกว่าร้อยละ 10 ของประชากรทั้งประเทศหรือมีอายุ 65 ปีขึ้นไปมากกว่าร้อยละ 7 ของประชากรทั้งประเทศ ในขณะที่อัตราการเกิด วัยเด็กและวัยแรงงานลดลงอย่างต่อเนื่อง และในปัจจุบันประเทศไทยกำลังก้าวเข้าสู่สังคมสูงวัยอย่างสมบูรณ์ ซึ่งเป็นสังคมที่มีสัดส่วนของประชากรอายุ 60 ปีขึ้นไปมากกว่าร้อยละ 20 หรือมีประชากรอายุ 65 ปีมากกว่าร้อยละ 14 ของประชากรโดยรวมทั้งประเทศ และจะก้าวเข้าสู่สังคมสูงวัยระดับสุดยอด เมื่อมีสัดส่วนประชากรสูงวัยมากกว่าร้อยละ 20 ของจำนวนประชากรทั้งหมดในประเทศ การเข้าสู่สังคมสูงวัยอย่างสมบูรณ์ส่งผลให้โครงสร้างประชากรของประเทศไทยเปลี่ยนแปลงไปเป็นโครงสร้างแบบผู้สูงอายุ ซึ่งส่งผลกระทบต่อสถานะทางสังคมและเศรษฐกิจโดยรวมของประเทศ

จังหวัดแพร่ เป็น 1 ใน 17 จังหวัดภาคเหนือของประเทศไทย ล้อมรอบด้วยภูเขาทั้ง 4 ทิศ พื้นที่ส่วนใหญ่ประมาณร้อยละ 80 เป็นภูเขาที่มีพื้นที่ราบเพียงร้อยละ 20 ในปี พ.ศ.2560 จังหวัดแพร่มีประชากรผู้สูงอายุ 60 ปีขึ้นไป ร้อยละ 20.78 เป็นอันดับ 5 ของประเทศ และอันดับ 3 ของภาคเหนือของประชากรที่สำรวจ และล่าสุดในปี 2565 มีผู้สูงอายุ 60 ปีขึ้นไป เพิ่มขึ้นเป็น ร้อยละ 26.22 เป็นอันดับ 2 ของประเทศ

จังหวัดแพร่แบ่งเขตการปกครองออกเป็น 8 อำเภอ โดยอำเภอเมืองแพร่เป็นอำเภอที่มีพื้นที่กว้างขวางเป็นจุดศูนย์กลางเมือง และมีจำนวนประชากรมากที่สุด ตำบลป่าแดง เป็นตำบลหนึ่งในอำเภอเมืองแพร่ ตำบลป่าแดงประกอบไปด้วย 10 หมู่บ้าน ซึ่งลักษณะทั่วไปของชุมชน ส่วนใหญ่เป็นพื้นที่ราบสูง และพื้นราบประมาณ 30 เปอร์เซ็นต์เท่านั้น ตำบลป่าแดงมีความหลากหลายทางพื้นที่ มีสภาพแวดล้อมที่แตกต่างกันออกไป บางหมู่บ้านเป็นแหล่งที่มีความเจริญ มีสิ่งอำนวยความสะดวกและเดินทางไปยังตัวเมืองได้ง่าย แต่บางหมู่บ้านเป็นที่ราบเชิงเขามีภูเขาล้อมรอบ พื้นที่ส่วนใหญ่เป็นพื้นที่การเกษตร เดินทางสัญจรลำบากและมีระยะทางที่ห่างไกลออกไป

การศึกษาวิจัยครั้งนี้จึงมีวัตถุประสงค์เพื่อศึกษาประเมินคุณภาพชีวิตของผู้สูงอายุตำบลป่าแดง อำเภอเมือง จังหวัดแพร่ ศึกษาความแตกต่างของระดับคุณภาพชีวิตและปัจจัยที่ส่งผลทำให้เกิดความแตกต่างของคุณภาพชีวิตของผู้สูงอายุในแต่ละพื้นที่

## วัตถุประสงค์

- 1) เพื่อศึกษาและประเมินระดับคุณภาพชีวิตผู้สูงอายุ
- 2) เพื่อศึกษาปัจจัยที่มีผลต่อความแตกต่างของคุณภาพชีวิตผู้สูงอายุในแต่ละหมู่บ้าน
- 3) แผนที่จะแสดงระดับคุณภาพชีวิตของผู้สูงอายุ

## สมมติฐานของการวิจัย

- 1) ประชากรผู้สูงอายุทั้ง 10 หมู่บ้าน มีคุณภาพชีวิตที่แตกต่างกันหรือไม่

เนื่องจากตำบลป่าแดงมีความแตกต่างกันในบางพื้นที่ มีสิ่งอำนวยความสะดวกและการใช้ชีวิตที่ต่างกันบางหมู่บ้าน จึงอยากทราบว่า ประชากรผู้สูงอายุตำบลป่าแดง ทั้ง 10 หมู่บ้าน มีระดับคุณภาพชีวิตที่แตกต่างกันหรือไม่ และหากแตกต่างกัน จะแตกต่างกันในด้านใดบ้าง แตกต่างกันอย่างไร และมีปัจจัยใดที่ส่งผลต่อระดับคุณภาพชีวิตผู้สูงอายุ

## เอกสารงานวิจัยที่เกี่ยวข้อง

กนกวรรณ วังคะฮาด และบัวพันธ์ พรหมพักพิง (2565) ได้ศึกษาเกี่ยวกับคุณภาพชีวิตผู้สูงอายุตำบลนาพุ อำเภอกันทรวิชัย จังหวัดอุดรธานี รายงานว่าการศึกษาและเปรียบเทียบคุณภาพชีวิต ของนักเรียนโรงเรียนผู้สูงอายุตำบลนาพุ อำเภอกันทรวิชัย พบว่า ผู้สูงอายุทั้งสองกลุ่มมีคุณภาพชีวิตโดยรวมอยู่ในระดับค่อนข้างดีแต่มีระดับคุณภาพชีวิตแตกต่างกัน โดยผู้สูงอายุที่เข้าร่วมกิจกรรมในโรงเรียนผู้สูงอายุมีคุณภาพชีวิตที่ดีกว่าทั้งในด้านร่างกาย ด้านจิตใจ และด้านความสัมพันธ์ทางสังคม

ภัทรภรณ์ ดวงเรือง (2563) ได้ศึกษาเกี่ยวกับการพัฒนาคุณภาพชีวิตผู้สูงอายุของเทศบาลนครนนทบุรี จังหวัดนนทบุรี รายงานว่าการพัฒนาคุณภาพชีวิตด้านการสนับสนุนทางสังคม การที่เทศบาลให้ความช่วยเหลือเป็นการสร้างคุณค่าแก่ผู้สูงอายุ ด้านการจัดการสภาพแวดล้อมในชุมชนให้มีความปลอดภัย จะเป็นสิ่งที่เอื้อต่อการใช้ประโยชน์แก่ผู้สูงอายุ ด้านการมีส่วนร่วม เทศบาลได้จัดกิจกรรมที่ผู้สูงอายุได้พบปะพูดคุย เป็นแรงกระตุ้นต่อผู้สูงอายุในการดำรงชีวิตได้มากขึ้น ด้านการส่งเสริมสุขภาพ เทศบาลมีจัดการอบรมให้ความรู้ในการส่งเสริมสุขภาพ เพื่อให้สามารถจัดการสุขภาพของตนเองได้และนำไปสู่คุณภาพชีวิตที่ดียิ่งขึ้น

**ทิพวรรณ หล่อสุวรรณรัตน์ และคณะ (2564)** ได้ศึกษาเกี่ยวกับการวิเคราะห์เปรียบเทียบนโยบายผู้สูงอายุของประเทศนอร์เวย์ ญี่ปุ่น สิงคโปร์ และไทย รายงานว่ากระบวนการหรือกลไกหลักของนอร์เวย์ ญี่ปุ่น และสิงคโปร์มีกลไกที่เป็นระบบบอมนเงินคือ ระบบบำนาญ และระบบประกันสังคมซึ่งครอบคลุมการประกันสุขภาพ ขณะที่ประเทศไทยแม้จะมีหลายกลไก เช่น ประกันสังคม นำเห็บบำนาญข้าราชการ กองทุนสำรองเลี้ยงชีพ แต่สมาชิกกองทุนยังมีน้อย เพราะแรงงานส่วนใหญ่ยังเป็นแรงงานนอกระบบ แม้จะมีกลไกสำหรับแรงงานนอกระบบ ก็ยังมีสมาชิกน้อยเช่นเดียวกัน ทำให้เมื่อเกษียณอายุจึงพึ่งพาเบี้ยยังชีพเป็นหลัก

**ธีระวัฒน์ นิลละออ, ศศิพิมล ประพินพงศกร และศุภรชชตรา แสนวา (2566)** ได้ศึกษาเกี่ยวกับการรู้สารสนเทศสุขภาพของผู้สูงอายุสมาชิกชมรมผู้สูงอายุศูนย์บริการสาธารณสุขในเขตกรุงเทพมหานคร รายงานว่าผู้สูงอายุที่มีระดับการศึกษาต่างกันมีการรู้สารสนเทศสุขภาพโดยรวมแตกต่างกัน ส่วนการเปรียบเทียบตัวแปรเพศและรายได้ พบว่า ผู้สูงอายุมีการรู้สารสนเทศสุขภาพโดยรวมไม่แตกต่างกันทั้งสองตัวแปร เมื่อพิจารณาเป็นรายด้านพบว่า มีเพียงด้านการเข้าถึงสารสนเทศสุขภาพ ที่ผู้สูงอายุที่มีรายได้สูงกว่ามีการเข้าถึงสารสนเทศสุขภาพสูงกว่าผู้สูงอายุที่มีรายได้ต่ำกว่า

**ภัทรธิดา ผลงาม (2561)** ได้ศึกษาเกี่ยวกับการส่งเสริมคุณภาพชีวิตผู้สูงอายุในจังหวัดเลย รายงานว่าจากผู้นำชุมชน อสม.ต่างเห็นพ้องต้องกันว่าผู้สูงอายุควรมีการรวมตัวกันเพื่อทำกิจกรรมต่างๆ ร่วมกันเพื่อเสริมสร้างคุณภาพชีวิตที่ดี จึงเกิดโครงการวิจัยเพื่อส่งเสริมคุณภาพชีวิตของผู้สูงอายุ โดยให้ผู้สูงอายุในชุมชนได้มีกิจกรรมในด้านต่างๆ เช่น ด้านสุขภาพ ด้านสังคม ด้านวัฒนธรรมและเศรษฐกิจ รวมทั้งการทำประโยชน์ให้สังคม ผลจากการวิจัยสามารถใช้เป็นกลไกในการส่งเสริมคุณภาพชีวิตของผู้สูงอายุเพื่อให้ผู้สูงอายุได้ใช้ชีวิตอย่างมีความสุข

## นิยามศัพท์เฉพาะ

**ผู้สูงอายุ (Elderly)** หมายถึง บุคคลซึ่งมีอายุเกินหกสิบปีบริบูรณ์ขึ้นไปและมีสัญชาติไทย

**สังคมกำลังเข้าสู่สังคมสูงอายุ (Aging Society)** หมายถึง สังคมนั้นมีแนวโน้มการเพิ่มขึ้นของจำนวนประชากรอายุ 60 ปีขึ้นไป ซึ่งถือเป็นผู้สูงอายุอย่างต่อเนื่อง

**สังคมสูงอายุ (Aged Society)** หมายถึง สังคมที่มีประชากรอายุ 60 ปีขึ้นไป เกินกว่าร้อยละ 10 ของประชากรทั้งประเทศ หรือเป็นสังคมที่มีประชากรอายุ 65 ปีขึ้นไป เกินกว่าร้อยละ 7 ของประชากรทั้งหมด

**สังคมสูงอายุอย่างสมบูรณ์ (Completely Aged Society)** หมายถึง สังคมที่มีประชากรอายุ 60 ปีขึ้นไป เกินกว่าร้อยละ 20 ของประชากรทั้งประเทศ หรือเป็นสังคมที่มีประชากรอายุ 65 ปีขึ้นไป เกินกว่าร้อยละ 14 ของประชากรทั้งหมด

**สังคมสูงอายุนระดับสุดยอด (Super-Aged Society)** หมายถึง สังคมที่มีประชากรอายุ 60 ปีขึ้นไป เกินกว่าร้อยละ 28 ของประชากรทั้งประเทศ หรือเป็นสังคมที่มีประชากรอายุ 65 ปีขึ้นไป เกินกว่าร้อยละ 20 ของประชากรทั้งหมด

**คุณภาพชีวิต (Quality of life)** หมายถึง สภาพแวดล้อมของชีวิตที่สมดุลกันทั้งด้านสังคม เศรษฐกิจ การเมือง สิ่งแวดล้อม ตลอดจนทั้งศาสนา วัฒนธรรม ประเพณี และค่านิยมในสังคมที่ทำให้สมาชิกในชุมชนอยู่ร่วมกันอย่างมีความสุข

### กรอบแนวความคิดและระเบียบวิธีการวิจัย

การศึกษาวิจัยเรื่อง แผนที่คุณภาพชีวิตผู้สูงอายุ กรณีศึกษา: ตำบลป่าแดง อำเภอเมืองแพร่ จังหวัดแพร่ มีกรอบแนวคิดในการศึกษา ดังภาพ 1.1



ภาพที่ 1.1 กรอบแนวคิดการทำงาน ศักยภาพวิเคราะห์และสร้างแผนที่คุณภาพชีวิตผู้สูงอายุ

## 1. ประชากรและกลุ่มตัวอย่าง

ประชากรในการศึกษาวิจัยครั้งนี้เป็นประชากรผู้สูงอายุตำบลป่าแดง อำเภอเมืองแพร่ จังหวัดแพร่ ทั้งหมด 1,312 คน

กลุ่มตัวอย่างที่ใช้ในการศึกษา ได้แก่ ผู้สูงอายุตำบลป่าแดง อำเภอเมืองแพร่ จังหวัดแพร่ จำนวน 306 คน ซึ่งขนาดกลุ่มตัวอย่างได้มาจากการคำนวณหาขนาดกลุ่มตัวอย่างโดยใช้สูตร Taro Yamane

Taro Yamane หรือสูตรทาโรยามาเน่เป็นวิธีการคำนวณเพื่อหาขนาดกลุ่มตัวอย่างให้เหมาะสมกับการแจกแบบสอบถามในงานวิจัยคิดค้นโดยทาโร ยามาเน นักเศรษฐศาสตร์และสถิติชาวญี่ปุ่น เนื่องจากการแจกแบบสอบถามเพื่อเก็บข้อมูลกับประชากรที่เราต้องการทำวิจัยทั้งหมดเป็นวิธีการที่ดีที่สุด แต่ด้วยเรื่องของข้อจำกัดทางด้านต้นทุนรวมไปถึงเวลาที่ไม่สามารถเก็บข้อมูลทั้งหมดได้ จึงจำเป็นต้องมีวิธีการคำนวณหาขนาดกลุ่มตัวอย่างซึ่งจะมาเป็นตัวแทนของกลุ่มประชากรนั้น ๆ ด้วยวิธีการคำนวณผ่านสูตรทาโรยามาเน่จะทำให้เราได้ขนาดของกลุ่มตัวอย่างที่ไม่มากเกินไปจนทำให้ไม่สามารถเก็บข้อมูลได้ และไม่น้อยเกินไปจนทำให้ข้อมูลที่ได้มีความคลาดเคลื่อน ซึ่งสูตรทาโรยามาเน่มีดังต่อไปนี้

$$n = \frac{N}{1 + Ne^2}$$

โดยกำหนดให้

n คือขนาดของกลุ่มตัวอย่างที่เราต้องการจะรู้จากจำนวนประชากร (คน)

N คือขนาดของจำนวนประชากรทั้งหมด (คน)

e คือค่าความคลาดเคลื่อนที่ใช้ในงานวิจัย (เปอร์เซ็นต์)

### เครื่องมือที่ใช้ในการวิจัย

เครื่องมือที่ใช้ในการวิจัย มีดังต่อไปนี้

1. แบบสอบถามข้อมูลส่วนบุคคลเพื่อสำรวจลักษณะของประชากร ได้แก่ เพศ อายุ สถานภาพสมรส ลักษณะครอบครัว รายได้ต่อเดือน ที่มาของรายได้ ความเพียงพอของรายได้ เป็นต้น

2. แบบวัดคุณภาพชีวิตมาตรฐานของกรมสุขภาพจิต กระทรวงสาธารณสุข มีลักษณะเป็นแบบมาตราส่วนประมาณค่าให้เลือกตอบ 5 ระดับ มี 4 องค์ประกอบ คือ ด้านสุขภาพกาย ด้านจิตใจ ด้านสัมพันธภาพทางสังคมและด้านสิ่งแวดล้อม จำนวน 24 ข้อ

การวัดระดับคุณภาพชีวิต โดยรวมคะแนนแล้วเปรียบเทียบกับเกณฑ์ที่กรมสุขภาพจิต กำหนดดังนี้

คะแนน 26 –60 คะแนน แสดงถึงการมีคุณภาพชีวิตที่ไม่ดี

คะแนน 61 –95 คะแนน แสดงถึงการมีคุณภาพชีวิตกลาง ๆ

คะแนน 96 –130 คะแนน แสดงถึงการมีคุณภาพชีวิตที่ดี

3. โปรแกรมประยุกต์ด้านระบบสารสนเทศภูมิศาสตร์ QGIS 3.16.10

4. โปรแกรม Microsoft excel 2021

#### การวิเคราะห์ข้อมูล

วิเคราะห์โดยใช้แบบสอบถามข้อมูลผู้สูงอายุเรื่อง คุณภาพชีวิต ผู้สูงอายุตำบลป่าแดง อำเภอเมืองแพร่ จังหวัดแพร่ สถิติเชิงพรรณนานำเสนอผลการศึกษารูปของค่าเฉลี่ย และการแปรผลคะแนน แบ่งช่วงคะแนนดังนี้

คะแนนเฉลี่ย 4.21-5.00 หมายถึงดีมาก

คะแนนเฉลี่ย 3.41-4.20 หมายถึงดี

คะแนนเฉลี่ย 2.61-3.40 หมายถึงค่อนข้างดี

ลิขสิทธิ์ มหาวิทยาลัยนเรศวร

คะแนนเฉลี่ย 1.81-2.60 หมายถึงไม่ค่อยดี

คะแนนเฉลี่ย 1.00-1.80 หมายถึงแย่มากที่สุด

Copyright by Naresuan University

All rights reserved



## ผลลัพธ์

### ผลการวิจัย

ผลลัพธ์ที่ได้จากการศึกษาวิจัยครั้งนี้ พบว่า

ข้อมูลทั่วไปของผู้ตอบแบบสอบถาม พบว่า กลุ่มประชากรผู้สูงอายุตัวอย่างของตำบลป่าแดง อำเภอเมืองแพร่ จังหวัดแพร่ ส่วนใหญ่เป็นเพศหญิงคิดเป็นร้อยละ 56.54 และเป็นเพศชาย คิดเป็นร้อยละ 43.46 ส่วนใหญ่มีอายุระหว่าง 60-69 ปี คิดเป็นร้อยละ 54.58 รองลงมา อายุระหว่าง 70-79 ปี คิดเป็นร้อยละ 33.01 และมีอายุ 80 ปีขึ้นไปคิดเป็นร้อยละ 12.42 ตามลำดับ ในด้านสถานภาพสมรสส่วนใหญ่แต่งงานมีคู่สมรส คิดเป็นร้อยละ 63.07 รองลงมาคือผู้ที่มีสถานภาพสมรสแบบเป็นหม้ายคิดเป็นร้อยละ 25.16 รองลงมาคือเป็นผู้ที่มีสถานภาพสมรสโสด ร้อยละ 7.19 รองลงมาคือผู้ที่มีสถานภาพสมรสหย่าร้าง ร้อยละ 4.25 และลำดับสุดท้ายเป็นผู้ที่มีสถานภาพสมรสแบบแยกกันอยู่ ร้อยละ 0.33 ของผู้สูงอายุทั้งหมด ด้านลักษณะครอบครัว เป็นครอบครัวเดี่ยวคิดเป็นร้อยละ 59.80 และครอบครัวขยาย คิดเป็นร้อยละ 40.20 ในส่วนของการประกอบอาชีพ ผู้สูงอายุส่วนใหญ่ว่างงาน คิดเป็นร้อยละ 51.6 รองลงมาประกอบอาชีพเกษตรกรรมร้อยละ 26.5 รองลงมาประกอบอาชีพรับจ้างทั่วไปร้อยละ 13.7 นอกเหนือจากนี้ มีการประกอบอาชีพค้าขาย ทำธุรกิจ ข้าราชการเกษียณ เป็นต้น ถัดมาในด้านรายได้ต่อเดือน ผู้สูงอายุส่วนใหญ่มีรายได้น้อยกว่า 3,000 บาทต่อเดือน มากถึงร้อยละ 78.43 รองลงมาเป็นกลุ่มผู้มีรายได้ 3,000-6,000 บาทต่อเดือน ร้อยละ 17.97 กลุ่มผู้มีรายได้ 10,000 บาทขึ้นไปต่อเดือน มีเพียงร้อยละ 1.96 และกลุ่มผู้มีรายได้ 6,000-10,000 บาทต่อเดือน มีเพียงร้อยละ 1.63 ในด้านความเพียงพอของรายได้ ผู้สูงอายุส่วนใหญ่มีรายได้น้อยพอใช้จ่ายแต่ไม่มีหนี้สิน มากถึงร้อยละ 58.82 รองลงมาเป็นกลุ่มผู้มีรายได้น้อยพอใช้จ่าย ร้อยละ 27.78 รองลงมาเป็นกลุ่มผู้มีรายได้น้อยพอใช้จ่ายและมีหนี้สิน ร้อยละ 12.42 และสุดท้ายเป็นกลุ่มผู้มีรายได้น้อยพอใช้และมีไว้เก็บเพียงร้อยละ 0.98

### การทดสอบสมมติฐานการวิจัย

ประชากรผู้สูงอายุทั้ง 10 หมู่บ้าน มีคุณภาพชีวิตที่แตกต่างกันหรือไม่ สามารถทำการแจกแจงความถี่แบบไม่จัดกลุ่มข้อมูล ได้ดังนี้

จากแบบสอบถาม ความพึงพอใจ 5 ระดับ ได้แก่

ระดับ 1 น้อยที่สุด

ระดับ 2 น้อย

ระดับ 3 ปานกลาง

ระดับ 4 มาก

ระดับ 5 มากที่สุด

ตารางที่ 1 ความถี่ของระดับความพึงพอใจปัจจัยด้านสุขภาพกาย

ด้านสุขภาพกาย	น้อยที่สุด	น้อย	ปานกลาง	มาก	มากที่สุด
หมู่ที่ 1 บ้านหนองแขม	29	53	105	79	63
หมู่ที่ 2 บ้านป่าแดง	34	66	124	162	153
หมู่ที่ 3 บ้านป่าแดง (บ้านจิว)	60	74	120	138	140
หมู่ที่ 4 บ้านแม่ลัวเหนือ	11	17	32	44	22
หมู่ที่ 5 บ้านน้ำกลาย	1	3	12	21	12
หมู่ที่ 6 บ้านแม่ลัวใต้	2	11	24	23	24
หมู่ที่ 7 บ้านปากกลาย	0	5	16	23	19
หมู่ที่ 8 บ้านห้วยหยวก	10	15	21	11	13
หมู่ที่ 9 บ้านสันกลาง	17	19	35	58	32
หมู่ที่ 10 บ้านหนองแขม	16	17	45	44	67

ตารางที่ 2 ความถี่ของระดับความพึงพอใจปัจจัยด้านสัมพันธภาพทางสังคม

ด้านสัมพันธภาพทางสังคม	น้อยที่สุด	น้อย	ปานกลาง	มาก	มากที่สุด
หมู่ที่ 1 บ้านหนองแขม	42	21	24	37	17
หมู่ที่ 2 บ้านป่าแดง	23	28	27	15	38
หมู่ที่ 3 บ้านป่าแดง (บ้านจิว)	69	39	47	51	24
หมู่ที่ 4 บ้านแม่ลัวเหนือ	47	28	40	45	10
หมู่ที่ 5 บ้านน้ำกลาย	18	7	6	10	2
หมู่ที่ 6 บ้านแม่ลัวใต้	4	4	7	11	0
หมู่ที่ 7 บ้านปากกลาย	7	8	7	9	2
หมู่ที่ 8 บ้านห้วยหยวก	7	3	6	10	2
หมู่ที่ 9 บ้านสันกลาง	14	3	4	18	4
หมู่ที่ 10 บ้านหนองแขม	16	10	12	23	12

Copyright by Naresuan University

All rights reserved

ตารางที่ 3 ความถี่ของระดับความพึงพอใจปัจจัยด้านจิตใจ

ด้านจิตใจ	น้อยที่สุด	น้อย	ปานกลาง	มาก	มากที่สุด
หมู่ที่ 1 บ้านหนองแขม	3	10	71	139	59
หมู่ที่ 2 บ้านป่าแดง	7	18	115	205	117
หมู่ที่ 3 บ้านป่าแดง (บ้านจั่ว)	6	19	102	205	124
หมู่ที่ 4 บ้านแม่ลัวเหนือ	1	3	34	46	24
หมู่ที่ 5 บ้านน้ำกลาย	0	1	7	25	9
หมู่ที่ 6 บ้านแม่ลัวใต้	0	0	16	37	19
หมู่ที่ 7 บ้านปากกลาย	0	0	11	28	15
หมู่ที่ 8 บ้านห้วยห้วยวก	2	5	19	24	10
หมู่ที่ 9 บ้านสันกลาง	3	11	42	57	25
หมู่ที่ 10 บ้านหนองแขม	7	5	36	44	70

ตารางที่ 4 ความถี่ของระดับความพึงพอใจปัจจัยด้านสิ่งแวดล้อม

ด้านสิ่งแวดล้อม	น้อยที่สุด	น้อย	ปานกลาง	มาก	มากที่สุด
หมู่ที่ 1 บ้านหนองแขม	21	34	124	131	66
หมู่ที่ 2 บ้านป่าแดง	39	62	231	167	117
หมู่ที่ 3 บ้านป่าแดง (บ้านจั่ว)	52	56	163	194	143
หมู่ที่ 4 บ้านแม่ลัวเหนือ	8	33	54	31	18
หมู่ที่ 5 บ้านน้ำกลาย	5	5	20	19	7
หมู่ที่ 6 บ้านแม่ลัวใต้	5	2	32	31	26
หมู่ที่ 7 บ้านปากกลาย	4	6	23	22	17
หมู่ที่ 8 บ้านห้วยห้วยวก	5	11	21	20	23
หมู่ที่ 9 บ้านสันกลาง	17	18	52	76	21
หมู่ที่ 10 บ้านหนองแขม	12	19	53	43	89

จากนั้นใช้สถิติพรีดแมนในการทดสอบสมมติฐาน

ปัจจัยด้านสุขภาพกายของผู้สูงอายุในแต่ละหมู่บ้านแตกต่างกันอย่างมีนัยสำคัญทางสถิติหรือไม่ ที่ระดับความเชื่อมั่น 95%

1. สมมติฐานทางการวิจัย "ปัจจัยด้านสุขภาพกายของผู้สูงอายุในแต่ละหมู่บ้านแตกต่างกัน"

สมมติฐานทางสถิติ

$H_0$  : ปัจจัยด้านสุขภาพกายของผู้สูงอายุในแต่ละหมู่บ้านไม่แตกต่างกัน

$H_1$  : ปัจจัยด้านสุขภาพกายของผู้สูงอายุในแต่ละหมู่บ้านแตกต่างกัน

2.กำหนดระดับนัยสำคัญทางสถิติ  $\alpha=0.05$

ตารางที่ 5 ความถี่ของระดับความพึงพอใจปัจจัยด้านสุขภาพกาย

ระดับ	หมู่ 1	หมู่ 2	หมู่ 3	หมู่ 4	หมู่ 5	หมู่ 6	หมู่ 7	หมู่ 8	หมู่ 9	หมู่ 10
มากที่สุด	29	34	60	11	1	2	0	10	17	16
มาก	53	66	74	17	3	11	5	15	19	17
ปานกลาง	105	124	120	32	12	24	16	21	35	45
น้อย	79	162	138	44	21	23	23	11	58	44
น้อยที่สุด	63	153	140	22	12	24	19	13	32	67

ตารางที่ 6 จัดอันดับความถี่ปัจจัยด้านสุขภาพกายจากน้อยไปมาก

ระดับ	RANK									
	หมู่ 1	หมู่ 2	หมู่ 3	หมู่ 4	หมู่ 5	หมู่ 6	หมู่ 7	หมู่ 8	หมู่ 9	หมู่ 10
มากที่สุด	8	9	10	5	2	3	1	4	7	6
มาก	8	9	10	5.5	1	3	2	4	7	5.5
ปานกลาง	8	10	9	5	1	4	2	3	6	7
น้อย	8	10	9	5.5	2	3.5	3.5	1	7	5.5
น้อยที่สุด	7	10	9	4	1	5	3	2	6	8

ตารางที่ 7 CALCULATE STATISTIC

	หมู่ 1	หมู่ 2	หมู่ 3	หมู่ 4	หมู่ 5	หมู่ 6	หมู่ 7	หมู่ 8	หมู่ 9	หมู่ 10
RANK SUM R	39	48	47	25	7	18.5	11.5	14	33	32
$R^2$	1521	2304	2209	625	49	342.25	132.25	196	1089	1024
SUM $R^2$	9491.5									
K	10									

N	5
$\lambda^2_{cal}$	42.09
DF	9
$\alpha$	0.05
P-VALUE	0.00000317
SIG./UNSIG.	Sig.

ตารางที่ 8 เที่ยบความต่างทีละคู่

Z <sub>CRIT</sub>	18.76557									
METRIX	หมู่ 1	หมู่ 2	หมู่ 3	หมู่ 4	หมู่ 5	หมู่ 6	หมู่ 7	หมู่ 8	หมู่ 9	หมู่ 10
หมู่ 1	-	9	8	14	<u>32</u>	<u>20.5</u>	<u>27.5</u>	<u>25</u>	6	7
หมู่ 2	-	-	1	<u>23</u>	<u>41</u>	<u>29.5</u>	<u>36.5</u>	<u>34</u>	15	16
หมู่ 3	-	-	-	<u>22</u>	<u>40</u>	<u>28.5</u>	<u>35.5</u>	<u>33</u>	14	15
หมู่ 4	-	-	-	-	18	6.5	13.5	11	8	7
หมู่ 5	-	-	-	-	-	11.5	4.5	7	<u>26</u>	<u>25</u>
หมู่ 6	-	-	-	-	-	-	7	4.5	14.5	13.5
หมู่ 7	-	-	-	-	-	-	-	2.5	<u>21.5</u>	<u>20.5</u>
หมู่ 8	-	-	-	-	-	-	-	-	<u>19</u>	18
หมู่ 9	-	-	-	-	-	-	-	-	-	1
หมู่ 10	-	-	-	-	-	-	-	-	-	-

สรุปและแปลผล

p-value < alfa Significant

ระดับสุขภาพกายของผู้สูงอายุในแต่ละหมู่บ้านต่างกันอย่างมีนัยสำคัญทางสถิติ

โดยเมื่อทำการวิเคราะห์ทางสถิติแยกย่อยลงไป โดยเทียบความต่างทีละคู่แล้ว จะพบว่า

กรณีด้านระดับของสุขภาพกาย หมู่บ้านใดที่มีค่ามากกว่าค่าวิกฤต (ค่าวิกฤตเท่ากับ 18.76557) หมายความว่าหมู่บ้านนั้นๆของตำบลป่าแดงแตกต่างกัน หากส่งเสริมด้านสุขภาพกายสำหรับผู้สูงอายุควรพิจารณาในหมู่ที่แตกต่างกัน

ปัจจัยด้านสัมพันธภาพทางสังคมของผู้สูงอายุในแต่ละหมู่บ้านแตกต่างกันอย่างมีนัยสำคัญทางสถิติหรือไม่ ที่ระดับความเชื่อมั่น 95%

1. สมมติฐานทางการวิจัย "ปัจจัยด้านสัมพันธภาพทางสังคมของผู้สูงอายุในแต่ละหมู่บ้านแตกต่างกัน"

สมมติฐานทางสถิติ

H<sub>0</sub> : ปัจจัยด้านสัมพันธภาพทางสังคมของผู้สูงอายุในแต่ละหมู่บ้านไม่แตกต่างกัน

H<sub>1</sub> : ปัจจัยด้านสัมพันธภาพทางสังคมของผู้สูงอายุในแต่ละหมู่บ้านแตกต่างกัน

2. กำหนดระดับนัยสำคัญทางสถิติ  $\alpha=0.05$

ตารางที่ 9 ความถี่ของระดับความพึงพอใจปัจจัยด้านสัมพันธภาพทางสังคม

ระดับ	หมู่ 1	หมู่ 2	หมู่ 3	หมู่ 4	หมู่ 5	หมู่ 6	หมู่ 7	หมู่ 8	หมู่ 9	หมู่ 10
มากที่สุด	42	23	69	47	18	4	7	7	14	16
มาก	21	28	39	28	7	4	8	3	3	10
ปานกลาง	24	27	47	40	6	7	7	6	4	12
น้อย	37	15	51	45	10	11	9	10	18	23
น้อยที่สุด	17	38	24	10	2	0	2	2	4	12

ตารางที่ 10 จัดอันดับความถี่ปัจจัยด้านสัมพันธภาพทางสังคมจากน้อยไปมาก

RANK

ระดับ	หมู่ 1	หมู่ 2	หมู่ 3	หมู่ 4	หมู่ 5	หมู่ 6	หมู่ 7	หมู่ 8	หมู่ 9	หมู่ 10
มากที่สุด	8	7	10	9	6	1	2.5	4	5	
มาก	7	8.5	10	8.5	4	3	5	1.5	1.5	6
ปานกลาง	7	8	10	9	2.5	4.5	4.5	2.5	1	6
น้อย	8	5	10	9	2.5	4	1	2.5	6	7
น้อยที่สุด	8	10	9	6	3	1	3	3	5	7



## สรุปและแปลผล

p-value < alfa Significant

ระดับสัมพันธภาพทางสังคมของผู้สูงอายุในแต่ละหมู่บ้านต่างกันอย่างมีนัยสำคัญทางสถิติ

โดยเมื่อทำการวิเคราะห์ทางสถิติแยกย่อยลงไป โดยเทียบความต่างทีละคู่แล้ว จะพบว่า

กรณีด้านระดับของสัมพันธภาพทางสังคม หมู่บ้านใดที่มีค่ามากกว่าค่าวิกฤต (ค่าวิกฤตเท่ากับ 18.76557) หมายความว่า หมู่บ้านนั้นๆของตำบลป่าแดงแตกต่างกัน หากส่งเสริมด้านสุขภาพสัมพันธภาพทางสังคม สำหรับผู้สูงอายุควรพิจารณาในหมู่ที่แตกต่างกัน

ปัจจัยด้านจิตใจของผู้สูงอายุในแต่ละหมู่บ้านแตกต่างกันอย่างมีนัยสำคัญทางสถิติหรือไม่ ที่ระดับความเชื่อมั่น 95%

1. สมมติฐานทางการวิจัย "ปัจจัยด้านจิตใจของผู้สูงอายุในแต่ละหมู่บ้านแตกต่างกัน"

สมมติฐานทางสถิติ

H<sub>0</sub> : ปัจจัยด้านจิตใจของผู้สูงอายุในแต่ละหมู่บ้านไม่แตกต่างกัน

H<sub>1</sub> : ปัจจัยด้านจิตใจของผู้สูงอายุในแต่ละหมู่บ้านแตกต่างกัน

2. กำหนดระดับนัยสำคัญทางสถิติ  $\alpha=0.05$

ตารางที่ 13 ความถี่ของระดับความพึงพอใจปัจจัยด้านจิตใจ

ระดับ	หมู่ 1	หมู่ 2	หมู่ 3	หมู่ 4	หมู่ 5	หมู่ 6	หมู่ 7	หมู่ 8	หมู่ 9	หมู่ 10
มากที่สุด	3	7	6	1	0	0	0	2	3	7
มาก	10	18	19	3	1	0	0	5	11	5
ปานกลาง	71	115	102	34	7	16	11	19	42	36
น้อย	139	205	205	46	25	37	28	24	57	44
น้อยที่สุด	59	117	124	24	9	19	15	10	25	70



ตารางที่ 14 จัดอันดับความถี่ปัจจัยด้านจิตใจจากน้อยไปมาก

RANK

ระดับ	หมู่ 1	หมู่ 2	หมู่ 3	หมู่ 4	หมู่ 5	หมู่ 6	หมู่ 7	หมู่ 8	หมู่ 9	หมู่ 10
มากที่สุด	6.5	9.5	8	4	2	2	2	5	6.5	9.5
มาก	7	9	10	4	3	1.5	1.5	5.5	8	5.5
ปานกลาง	8	10	9	5	1	3	2	4	7	6
น้อย	8	9.5	9.5	6	2	4	3	1	7	5
น้อยที่สุด	7	9	10	5	1	4	3	2	6	8

ตารางที่ 15 CALCULATE STATISTIC

	หมู่ 1	หมู่ 2	หมู่ 3	หมู่ 4	หมู่ 5	หมู่ 6	หมู่ 7	หมู่ 8	หมู่ 9	หมู่ 10
RANK SUM	36.5	47	46.5	24	9	14.5	11.5	17.5	34.5	34
R										
R <sup>2</sup>	1332.25	2209	2162.25	576	81	210.25	132.25	306.25	1190.25	1156
SUM R <sup>2</sup>	9355.5									
K	10									
N	5									
$\lambda^2_{cal}$	39.12									
DF	9									
$\alpha$	0.05									
P-VALUE	0.0000109									
SIG./UNSIG	6 Sig.									

ตารางที่ 16 เที่ยบความต่างทีละคู่

Z <sub>CRIT</sub>	18.76557									
METRIX	หมู่ 1	หมู่ 2	หมู่ 3	หมู่ 4	หมู่ 5	หมู่ 6	หมู่ 7	หมู่ 8	หมู่ 9	หมู่ 10
หมู่ 1	-	10.5	10	12.5	<u>27.5</u>	<u>22</u>	<u>25</u>	<u>19</u>	2	2.5
หมู่ 2		-	0.5	<u>23</u>	<u>38</u>	<u>32.5</u>	<u>35.5</u>	<u>29.5</u>	12.5	13
หมู่ 3			-	<u>22.5</u>	<u>37.5</u>	<u>32</u>	<u>35</u>	<u>29</u>	12	12.5
หมู่ 4				-	15	9.5	12.5	6.5	10.5	10
หมู่ 5					-	5.5	2.5	8.5	<u>25.5</u>	<u>25</u>
หมู่ 6						-	3	3	<u>20</u>	<u>19.5</u>
หมู่ 7							-	6	<u>23</u>	<u>22.5</u>
หมู่ 8								-	17	16.5
หมู่ 9									-	0.5
หมู่ 10										-

สรุปและแปลผล

p-value < alfa Significant

ระดับจิตใจของผู้สูงอายุในแต่ละหมู่บ้านต่างกันอย่างมีนัยสำคัญทางสถิติ

โดยเมื่อทำการวิเคราะห์ทางสถิติแยกย่อยลงไป โดยเทียบความต่างทีละคู่แล้ว จะพบว่า

กรณีด้านระดับของจิตใจ หมู่บ้านใดที่มีค่ามากกว่าค่าวิกฤต (ค่าวิกฤตเท่ากับ 18.76557) หมายความว่า หมู่บ้านนั้นๆของตำบลป่าแดงแตกต่างกัน หากส่งเสริมด้านจิตใจ สำหรับผู้สูงอายุควรพิจารณาในหมู่ที่แตกต่างกัน

ลิขสิทธิ์ มหาวิทยาลัยนเรศวร

ปัจจัยด้านสิ่งแวดล้อมของผู้สูงอายุในแต่ละหมู่บ้านแตกต่างกันอย่างมีนัยสำคัญทางสถิติหรือไม่ ที่ระดับความเชื่อมั่น 95%

1. สมมติฐานทางการวิจัย "ปัจจัยด้านสิ่งแวดล้อมของผู้สูงอายุในแต่ละหมู่บ้านแตกต่างกัน"

สมมติฐานทางสถิติ

H<sub>0</sub> : ปัจจัยด้านสิ่งแวดล้อมของผู้สูงอายุในแต่ละหมู่บ้านไม่แตกต่างกัน

H1 : ปัจจัยด้านสิ่งแวดล้อมของผู้สูงอายุในแต่ละหมู่บ้านแตกต่างกัน

2.กำหนดระดับนัยสำคัญทางสถิติ  $\alpha=0.05$

ตารางที่ 17 ความถี่ของระดับความพึงพอใจปัจจัยด้านสิ่งแวดล้อม

ระดับ	หมู่ 1	หมู่ 2	หมู่ 3	หมู่ 4	หมู่ 5	หมู่ 6	หมู่ 7	หมู่ 8	หมู่ 9	หมู่ 10
มากที่สุด	21	39	52	8	5	5	4	5	17	12
มาก	34	62	56	33	5	2	6	11	18	19
ปานกลาง	124	231	163	54	20	32	23	21	52	53
น้อย	131	167	194	31	19	31	22	20	76	43
น้อยที่สุด	66	117	143	18	7	26	17	23	21	89

ตารางที่ 18 จัดอันดับความถี่ปัจจัยด้านสิ่งแวดล้อมจากน้อยไปมาก

ระดับ	หมู่ 1	หมู่ 2	หมู่ 3	หมู่ 4	หมู่ 5	หมู่ 6	หมู่ 7	หมู่ 8	หมู่ 9	หมู่ 10
มากที่สุด	8	9	10	5	3	3	1	3	7	6
มาก	8	10	9	7	2	1	3	4	5	6
ปานกลาง	8	10	9	7	1	4	3	2	5	6
น้อย	8	9	10	4.5	1	4.5	3	2	7	6
น้อยที่สุด	7	9	10	3	1	6	2	5	4	8

ตารางที่ 19 CALCULATE STATISTIC

	หมู่ 1	หมู่ 2	หมู่ 3	หมู่ 4	หมู่ 5	หมู่ 6	หมู่ 7	หมู่ 8	หมู่ 9	หมู่ 10
RANK SUM R	39	47	48	26.5	8	18.5	12	16	28	32
R <sup>2</sup>	1521	2209	2304	702.25	64	342.25	144	256	784	1024
SUM R <sup>2</sup>	9350.5									
K	10									
N	5									
$\lambda^2_{cal}$	39.01									

DF	9
$\alpha$	0.05
P-VALUE	0.0000114
	7
SIG./UNSIG	Sig.
.	

### ตารางที่ 20 เที่ยบความต่างทีละคู่

Z <sub>CRIT</sub>	18.76557									
METRIX	หมู่ 1	หมู่ 2	หมู่ 3	หมู่ 4	หมู่ 5	หมู่ 6	หมู่ 7	หมู่ 8	หมู่ 9	หมู่ 10
หมู่ 1	-	8	9	12.5	<u>31</u>	<u>20.5</u>	<u>27</u>	<u>23</u>	11	7
หมู่ 2		-	1	<u>20.5</u>	<u>39</u>	<u>28.5</u>	<u>35</u>	<u>31</u>	<u>19</u>	15
หมู่ 3			-	<u>21.5</u>	<u>40</u>	<u>29.5</u>	<u>36</u>	<u>32</u>	<u>20</u>	16
หมู่ 4				-	18.5	8	14.5	10.5	1.5	5.5
หมู่ 5					-	10.5	4	8	<u>20</u>	<u>24</u>
หมู่ 6						-	6.5	2.5	9.5	13.5
หมู่ 7							-	4	16	<u>20</u>
หมู่ 8								-	12	16
หมู่ 9									-	4
หมู่ 10										-

### สรุปและแปลผล

p-value < alfa Significant

ระดับสิ่งแวดล้อมของผู้สูงอายุในแต่ละหมู่บ้านต่างกันอย่างมีนัยสำคัญทางสถิติ

โดยเมื่อทำการวิเคราะห์ทางสถิติแยกย่อยลงไป โดยเทียบความต่างทีละคู่แล้ว จะพบว่า

กรณีด้านระดับของสิ่งแวดล้อม หมู่บ้านใดที่มีค่ามากกว่าค่าวิกฤต (ค่าวิกฤตเท่ากับ 18.76557) หมายความว่า หมู่บ้านนั้นๆของตำบลป่าแดงแตกต่างกัน หากส่งเสริมด้านสิ่งแวดล้อมสำหรับผู้สูงอายุควรพิจารณาในหมู่ที่ แตกต่างกัน

## การสร้างแผนที่และค่าเฉลี่ยระดับคุณภาพชีวิตผู้สูงอายุ

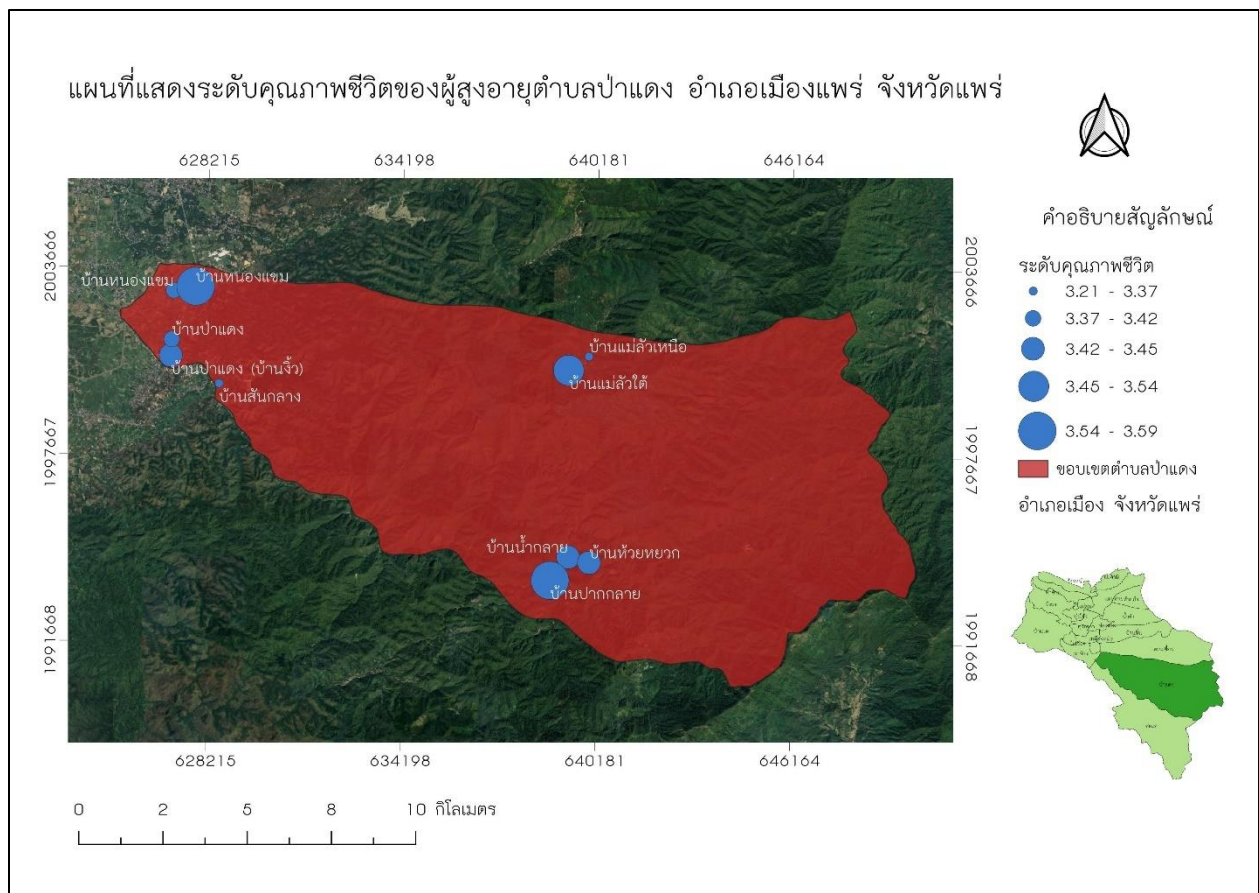
ค่าเฉลี่ยของระดับคุณภาพชีวิตผู้สูงอายุตำบลป่าแดง อำเภอเมืองแพร่ จังหวัดแพร่ เป็นข้อมูลที่ใช้ตัวแปรด้านคุณภาพชีวิตผู้สูงอายุในตำบลป่าแดง โดยรวมทั้ง 4 ด้าน ได้เท่ากับ 3.42 ซึ่งอยู่ในระดับดี และเมื่อดูเป็นรายหมู่บ้าน บางหมู่บ้านอยู่ในระดับคุณภาพชีวิตที่ค่อนข้างดี และบางหมู่บ้านอยู่ในระดับดี โดยหมู่ที่ 4 มีระดับคุณภาพชีวิตโดยรวมที่ต่ำที่สุด คือ 3.21 ซึ่งอยู่ในระดับค่อนข้างดี และเมื่อพิจารณาระดับคุณภาพชีวิตผู้สูงอายุเป็นรายด้าน จะเห็นได้ว่า ในด้านจิตใจมีค่าเฉลี่ยของระดับคุณภาพชีวิตที่สูงที่สุด คือ 3.55 อยู่ในระดับดี รองลงมา เป็นด้านสุขภาพกายและด้านสิ่งแวดล้อม มีค่าเฉลี่ยของระดับคุณภาพชีวิตที่เท่ากัน คือ 3.49 ซึ่งอยู่ในระดับดีเช่นกัน และสุดท้าย ด้านสัมพันธภาพทางสังคม มีค่าเฉลี่ยของระดับคุณภาพชีวิตที่ต่ำกว่าด้านอื่นๆ คือ 2.79 อยู่ในระดับค่อนข้างดี

ตารางที่ 21 ค่าเฉลี่ยระดับคุณภาพชีวิต จำแนกตามตัวแปรด้านสุขภาพกาย ด้านสัมพันธภาพทางสังคม ด้านจิตใจ และด้านสิ่งแวดล้อม

หมู่บ้าน	ด้านสุขภาพ	ด้านสัมพันธภาพ	ด้านจิตใจ	ด้านสิ่งแวดล้อม
	กาย	ทางสังคม		
หมู่ที่ 1 บ้านหนองแวม	3.37	2.76	3.54	3.50
หมู่ที่ 2 บ้านป่าแดง	3.48	2.79	3.51	3.42
หมู่ที่ 3 บ้านป่าแดง (บ้านจิว)	3.56	2.81	3.55	3.53
หมู่ที่ 4 บ้านแม่ลัวเหนือ	3.48	2.46	3.38	3.13
หมู่ที่ 5 บ้านน้ำกลาย	3.78	2.62	3.67	3.32
หมู่ที่ 6 บ้านแม่ลัวใต้	3.60	2.72	3.57	3.74
หมู่ที่ 7 บ้านปากกลาย	3.63	3.07	3.78	3.58
หมู่ที่ 8 บ้านห้วยหอยวก	3.43	2.87	3.58	3.56
หมู่ที่ 9 บ้านสันกลาง	3.38	2.74	3.45	3.36
หมู่ที่ 10 บ้านหนองแวม	3.45	3.00	3.72	3.82
ค่าเฉลี่ย	3.49	2.79	3.55	3.49

Copyright by Naresuan University

All rights reserved



ภาพที่ 1.2 แผนที่แสดงระดับคุณภาพชีวิตของผู้สูงอายุตำบลป่าแดง อำเภอเมืองแพร่ จังหวัดแพร่

จากแผนที่แสดงระดับคุณภาพชีวิตของผู้สูงอายุตำบลป่าแดง อำเภอเมืองแพร่ จังหวัดแพร่ เป็นการวัดระดับคุณภาพชีวิตผู้สูงอายุ องค์ประกอบโดยรวมทั้ง 4 ด้าน ได้แก่ ด้านสุขภาพกาย ด้านจิตใจ ด้านสัมพันธภาพทางสังคม และด้านสิ่งแวดล้อม โดยจากแผนที่ได้แยกระดับคุณภาพชีวิตออกเป็น 5 ระดับ หมู่บ้านที่มีระดับคุณภาพชีวิตในเกณฑ์ 3.21-3.37 มีคุณภาพชีวิตเฉลี่ยโดยรวมน้อยที่สุด เช่น หมู่ที่ 4 บ้านแม่ลัวเหนือ หมู่ที่ 9 บ้านสันกลาง และหมู่บ้านที่มีระดับคุณภาพชีวิตในเกณฑ์ 3.54-3.59 มีคุณภาพชีวิตเฉลี่ยโดยรวมมากที่สุด เช่น หมู่ที่ 7 บ้านปากกลาย หมู่ที่ 10 บ้านหนองแวม

Copyright by Naresuan University

All rights reserved



ภาพที่ 1.3 แผนที่แสดงจำนวนประชากรผู้สูงอายุตัวอย่างตำบลป่าแดง อำเภอเมืองแพร่ จังหวัดแพร่

จากแผนที่แสดงจำนวนประชากรผู้สูงอายุตำบลป่าแดง อำเภอเมืองแพร่ จังหวัดแพร่ โดยหมู่ที่ 2 บ้านป่าแดง มีประชากรผู้สูงอายุตัวอย่างมากที่สุด จำนวน 77 คน เป็นเพศชาย 33 คน และเพศหญิง 44 คน หมู่บ้านที่มีประชากรผู้สูงอายุตัวอย่างรองลงมาเป็นหมู่ที่ 3 บ้านป่าแดง (บ้านจั่ว) จำนวน 76 คน เป็นเพศชาย 29 คน เพศหญิง 47 คน และหมู่บ้านที่มีประชากรผู้สูงอายุตัวอย่างน้อยที่สุด คือ หมู่ที่ 5 บ้านน้ำกลาย จำนวน 7 คน เป็นเพศชาย 6 คน และเพศหญิง 1 คน

ลิขสิทธิ์ มหาวิทยาลัยนเรศวร

Copyright by Naresuan University

All rights reserved



ภาพที่ 1.4 แผนที่แสดงร้อยละจำนวนประชากรผู้สูงอายุตัวอย่างตำบลป่าแดง อำเภอเมืองแพร่ จังหวัดแพร่

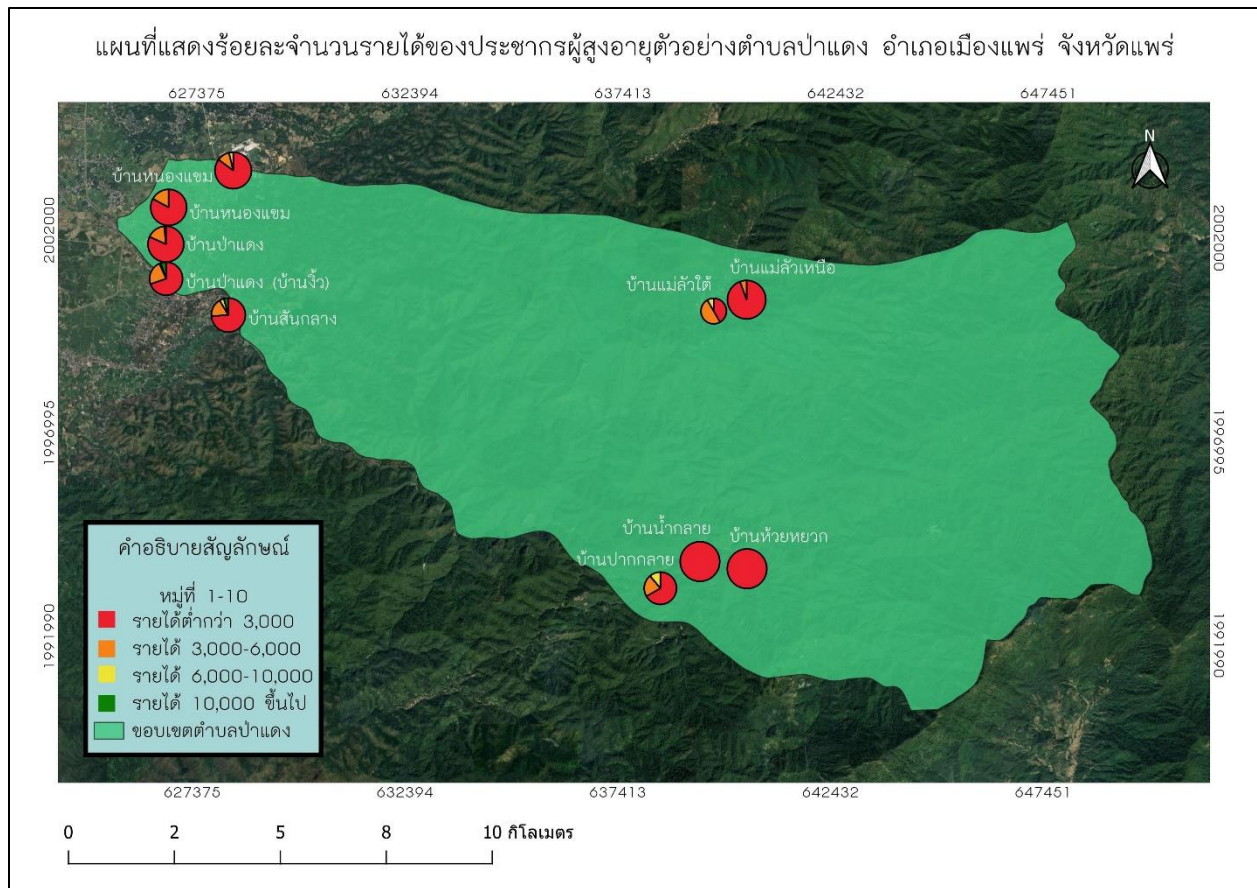
จากแผนที่แสดงร้อยละจำนวนประชากรผู้สูงอายุตัวอย่างตำบลป่าแดง อำเภอเมืองแพร่ จังหวัดแพร่ หมู่ที่ 5 บ้านน้ำกลาย มีร้อยละประชากรผู้สูงอายุตัวอย่างเพศชายมากที่สุด ร้อยละ 85.7 และร้อยละประชากรตัวอย่างเพศหญิงน้อยที่สุด ร้อยละ 14.3 และหมู่ที่ 10 บ้านหนองแถม มีร้อยละประชากรตัวอย่างเพศชายน้อยที่สุด น้อยละ 37.0 และร้อยละประชากรตัวอย่างเพศหญิงมากที่สุด 63.0 หมู่ที่ 4 บ้านแม่ลัวเหนือ และหมู่ที่ 6 บ้านแม่ลัวใต้ มีร้อยละประชากรตัวอย่างทั้งเพศชายและเพศหญิงเท่ากัน

ลิขสิทธิ์ © มหาวิทยาลัยนเรศวร

Copyright by Naresuan University

All rights reserved





ภาพที่ 1.5 แผนที่แสดงร้อยละจำนวนรายได้ของประชากรผู้สูงอายุตัวอย่าง ตำบลป่าแดง อำเภอเมืองแพร่ จังหวัดแพร่

จากแผนที่แสดงร้อยละจำนวนรายได้ของประชากรผู้สูงอายุตัวอย่างตำบลป่าแดง อำเภอเมืองแพร่ จังหวัดแพร่ ส่วนใหญ่แล้วจะมีรายได้ต่ำกว่า 3,000 บาทต่อเดือน อีกทั้งประชากรผู้สูงอายุตัวอย่างหมู่ที่ 5 บ้านน้ำกลาย และหมู่ที่ 8 บ้านห้วยห้วยก มีรายได้ต่ำกว่า 3,000 ทั้งหมด และผู้ที่มีรายได้ 10,000 ขึ้นไป มีเพียงเล็กน้อยและบางพื้นที่เท่านั้น ได้แก่ หมู่ที่ 2 บ้านป่าแดง หมู่ที่ 3 บ้านป่าแดง (บ้านจิว) และหมู่ที่ 9 บ้านสันกลาง



**ภาพที่1.6** แผนที่แสดงร้อยละของลักษณะครอบครัวของประชากรผู้สูงอายุตัวอย่าง  
ตำบลป่าแดง อำเภอเมืองแพร่ จังหวัดแพร่

จากแผนที่แสดงร้อยละของลักษณะครอบครัวของประชากรผู้สูงอายุตัวอย่างตำบลป่าแดง อำเภอเมืองแพร่ จังหวัดแพร่ ประชากรผู้สูงอายุตัวอย่างหมู่ที่ 5 บ้านน้ำกลาย มีร้อยละครอบครัวเดี่ยวมากที่สุด ร้อยละ 100 ไม่มีครอบครัวขยาย รองลงมา หมู่ที่ 4 บ้านแม่ลัวเหนือ มีร้อยละครอบครัวเดี่ยว ร้อยละ 88.9 มีร้อยละครอบครัวขยาย ร้อยละ 11.1 และหมู่ที่ 10 บ้านหนองแวม มีร้อยละครอบครัวเดี่ยวน้อยที่สุด ร้อยละ 48.1 มีร้อยละครอบครัวขยายมากที่สุด ร้อยละ 51.9

Copyright by Naresuan University

All rights reserved

## อภิปรายผล

การวิจัยเรื่อง ‘การประเมินและสร้างแผนที่คุณภาพชีวิตผู้สูงอายุ กรณีศึกษา : ตำบลป่าแดง จังหวัดแพร่’ ครั้งนี้ มีวัตถุประสงค์เพื่อ (1) เพื่อศึกษาและประเมินระดับคุณภาพชีวิตผู้สูงอายุตำบลป่าแดง อำเภอเมืองแพร่ จังหวัดแพร่ (2) เพื่อศึกษาปัจจัยที่มีผลต่อความแตกต่างของคุณภาพชีวิตผู้สูงอายุในแต่ละพื้นที่ (3) ได้แผนที่แสดงระดับคุณภาพชีวิตของผู้สูงอายุ พบว่า

คุณภาพชีวิตผู้สูงอายุตำบลป่าแดง เมื่อพิจารณาเป็นรายด้าน ด้านสุขภาพกาย ด้านจิตใจ และด้านสิ่งแวดล้อม อยู่ในระดับดี ซึ่งมีคุณภาพชีวิตด้านจิตใจที่สูงที่สุด มีเพียงด้านสัมพันธภาพทางสังคมที่อยู่ในระดับค่อนข้างดี โดยมีค่าเฉลี่ยเพียง 2.79 แสดงให้เห็นได้ว่าตำบลป่าแดงมีปัญหาด้านสัมพันธภาพทางสังคม โดยต่ำที่สุดคือ หมู่ที่ 4 บ้านแม่ลัวเหนือ มีค่าเฉลี่ยระดับคุณภาพชีวิตด้านสัมพันธภาพทางสังคมเพียง 2.46 และหมู่บ้านที่มีค่าเฉลี่ยระดับคุณภาพชีวิตด้านสัมพันธภาพทางสังคมสูงที่สุด คือ หมู่ที่ 7 บ้านปากกลาย คือ 3.07 ซึ่งเป็นตัวเลขที่ต่ำที่สุดเมื่อเทียบกับด้านอื่นๆ ปัจจัยที่มีผลต่อความแตกต่างของคุณภาพชีวิตผู้สูงอายุในแต่ละพื้นที่ โดยวิเคราะห์จากค่าเฉลี่ยของระดับคุณภาพชีวิตผู้สูงอายุ ได้แก่ ปัจจัยด้านสุขภาพกาย หมู่ที่ 5 บ้านน้ำกลาย มีคุณภาพชีวิตด้านสุขภาพกายที่ดีที่สุด มีค่าเฉลี่ย 3.78 รองลงมาเป็น หมู่ที่ 7 บ้านปากกลาย มีค่าเฉลี่ย 3.63 ซึ่งเป็นหมู่บ้านที่อยู่ในพื้นที่เดียวกัน เป็นพื้นที่ราบเชิงเขา ส่วนหมู่บ้านที่มีคุณภาพชีวิตด้านสุขภาพกายต่ำที่สุด 2 อันดับ คือ หมู่ที่ 1 บ้านหนองแถม หมู่ที่ 9 บ้านสันกลาง ปัจจัยด้านจิตใจ หมู่ที่ 7 บ้านปากกลาย มีค่าเฉลี่ยสูงสุด คือ 3.78 ถัดมาเป็น หมู่ที่ 10 บ้านหนองแถม มีค่าเฉลี่ย 3.72 ส่วนหมู่บ้านที่มีคุณภาพชีวิตด้านจิตใจต่ำที่สุด 2 อันดับ คือ หมู่ที่ 4 บ้านแม่ลัวเหนือ หมู่ที่ 9 บ้านสันกลาง และปัจจัยด้านสิ่งแวดล้อม หมู่ที่ 10 บ้านหนองแถม มีค่าเฉลี่ยสูงสุด คือ 3.82 ถัดมาเป็น หมู่ที่ 6 บ้านแม่ลัวใต้ มีค่าเฉลี่ย 3.74 ส่วนหมู่บ้านที่มีคุณภาพชีวิตด้านสิ่งแวดล้อมต่ำที่สุด 2 อันดับ คือ หมู่ที่ 4 บ้านแม่ลัวเหนือ

จะเห็นได้ว่า ลักษณะทางพื้นที่ไม่มีผลต่อคุณภาพชีวิตของผู้สูงอายุ แหล่งหมู่บ้านที่มีความเจริญ มีสิ่งอำนวยความสะดวก เดินทางสัญจรได้ง่าย ได้แก่ หมู่ที่ 1 บ้านหนองแถม หมู่ที่ 2 บ้านป่าแดง หมู่ที่ 3 บ้านป่าแดง (บ้านจั่ว) เมื่อเปรียบเทียบกันแล้ว กลับมีระดับคุณภาพชีวิตที่ต่ำถึงปานกลาง แต่บางหมู่บ้านที่อยู่ห่างไกลจากความเจริญ ไม่มีสิ่งอำนวยความสะดวกที่ครบครัน สัญจรได้ยากลำบากกว่า แต่โดยรวมกลับมีคุณภาพชีวิตที่สูงกว่า เช่น หมู่ที่ 5 บ้านน้ำกลาย หมู่ที่ 7 บ้านปากกลาย

จากการเปรียบเทียบกับวิจัยเรื่อง คุณภาพชีวิตผู้สูงอายุตำบลนาพู่ อำเภอแพะญะ จังหวัดอุดรธานี ซึ่งวิจัยที่ได้กล่าวมานั้น ใช้แบบสอบถามคุณภาพชีวิตของประชากรอนามัยโลกชุดย่อฉบับภาษาไทย WHOQOL-BREF-THAI ซึ่งมีองค์ประกอบของคุณภาพชีวิต 4 ด้าน ดังนี้ ด้านร่างกาย จิตใจ ความสัมพันธ์ทางสังคม และด้าน

สิ่งแวดล้อม 26 ข้อ ผลที่ได้เมื่อพิจารณาคุณภาพชีวิตรายด้านพบว่าด้านความสัมพันธ์ทางสังคมของผู้สูงอายุมีค่าเฉลี่ยอยู่ในระดับสูงที่สุดด้วยปัจจัยการเข้าร่วมกิจกรรมทางสังคมเป็นปัจจัยหนึ่งที่มีผลต่อการพัฒนาคุณภาพชีวิตของผู้สูงอายุได้ จากวิจัยได้กล่าวมาเมื่อเปรียบเทียบกับแล้วนั้น มีความแตกต่างกันคือ ใช้แบบสอบถามคนละชุด มีจำนวนข้อที่ต่างกัน แต่ที่เหมือนกันคือ มืองค์ประกอบของคุณภาพชีวิตทั้ง 4 ด้านเหมือนกัน และผลที่ได้แตกต่างกับวิจัยที่กล่าวมา มีผลดังนี้ คุณภาพชีวิตด้านสัมพันธ์ภาพทางสังคมของตำบลป่าแดง เป็นด้านที่มีปัญหามากที่สุด มีคุณภาพชีวิตที่ต่ำกว่าด้านอื่นๆอย่างเห็นได้ชัด

จากการศึกษาคุณภาพชีวิตผู้สูงอายุตำบลป่าแดง อำเภอเมืองแพร่ จังหวัดแพร่ ด้านที่มีค่าเฉลี่ยของระดับคุณภาพชีวิตผู้สูงอายุน้อยที่สุด คือด้านสัมพันธ์ภาพทางสังคม แต่บางครั้งอาจเป็นสัมพันธ์ภาพที่แฝงอยู่ ปรากฏให้เห็นในรูปของการทำบุญตามประเพณี ร่วมงานมงคล งานอวมงคล และเนื่องด้วยอาจขึ้นอยู่กับประเด็นคำถามและจำนวนข้อที่ถามไม่ได้ครอบคลุมในด้านสัมพันธ์ภาพทางสังคม

งานวิจัยฉบับนี้ได้ข้อค้นพบที่สำคัญคือการพัฒนาคุณภาพชีวิตผู้สูงอายุนั้นมีความจำเป็นอย่างยิ่งที่ต้องอาศัยเครือข่ายความร่วมมือจากองค์กรทางสังคมต่างๆ อาศัยหน่วยงานกระทรวงการพัฒนาสังคมและความมั่นคงของมนุษย์ สามารถช่วยส่งเสริมรายได้ของผู้สูงอายุและคนพิการ ช่วยเหลือผู้สูงอายุที่ยากจน หน่วยงานสาธารณสุขและกรมสุขภาพจิตสามารถส่งเสริมนโยบายการเสริมสร้างเพื่อให้ผู้สูงอายุมีความเข้มแข็ง สามารถพึ่งตนเองได้ และฟื้นฟูสมรรถภาพทางจิตใจ และหน่วยงานองค์กรปกครองท้องถิ่น สามารถส่งเสริมการเข้าร่วมกิจกรรมร่วมกันภายในชุมชน สร้างสัมพันธ์ภาพทางสังคม รวมทั้งการบูรณาการระบบเครือข่ายทางสังคม ทั้งภาครัฐ ภาคเอกชน ภาคท้องถิ่น ภาคประชาสังคม สามารถนำไปประยุกต์ใช้กับการเสริมสร้างให้แก่ผู้สูงอายุทางด้าน ร่างกาย จิตใจ สิ่งแวดล้อม และสังคม

### สรุปผล

จากการศึกษาวิจัยเรื่อง แผนที่คุณภาพชีวิตผู้สูงอายุ กรณีศึกษา : ตำบลป่าแดง จังหวัดแพร่ เป็นการวิจัยเชิงปริมาณ กลุ่มตัวอย่างที่ใช้ในการวิจัยครั้งนี้ เป็นผู้สูงอายุตำบลป่าแดง จำนวน 306 คน โดยคำนวณขนาดกลุ่มตัวอย่างจากสูตรของ Taro Yamane

ผลการทดสอบสมมติฐาน ประชากรผู้สูงอายุทั้ง 10 หมู่บ้าน มีคุณภาพชีวิตที่แตกต่างกัน โดยปัจจัยที่มีผลต่อผู้สูงอายุ ได้แก่ ระดับของสุขภาพกาย ระดับของสัมพันธ์ภาพทางสังคม ระดับของจิตใจ ระดับของสิ่งแวดล้อม จากการศึกษพบว่าในแต่ละปัจจัยของแต่ละหมู่บ้าน มีความแตกต่างกันทุกปัจจัย

คุณภาพชีวิตผู้สูงอายุตำบลป่าแดง อำเภอเมืองแพร่ จังหวัดแพร่ ค่าเฉลี่ยโดยรวมอยู่ในระดับดี แต่ที่น่าเป็นห่วงและมีปัญหามากที่สุดคือด้านสัมพันธทางสังคมที่มีค่าเฉลี่ยระดับคุณภาพชีวิตที่ต่ำกว่าด้านอื่นๆมาก และมีบางหมู่บ้านอยู่ในระดับไม่ค่อยดี ส่วนในด้านสุขภาพกาย ด้านจิตใจ และด้านสิ่งแวดล้อมอยู่ในระดับดี แม้ค่าเฉลี่ยระดับคุณภาพชีวิตที่ต่ำที่สุดก็ยังคงอยู่ในระดับค่อนข้างดี

## บรรณานุกรม

- กองพัฒนานโยบายและนวัตกรรมทางสังคม. (2564). รายงานสถานการณ์ความเคลื่อนไหวทางสังคมที่สำคัญ การเพิ่มขึ้นของผู้สูงอายุ ความท้าทายต่อระบบสวัสดิการสังคมไทย. สืบค้น 10 สิงหาคม 2566, จาก <https://opendata.nesdc.go.th/dataset/3d52c7fd-b4d1-4040-aeaa-903639fc854c/resource/5f575779-78dd-4b0e-b41a-f3f79c6344bb/download/5-...pdf>
- กลุ่มเสริมสร้างและพัฒนาศักยภาพเครือข่าย กองส่งเสริมศักยภาพผู้สูงอายุ. (2564). สังคมผู้สูงอายุในปัจจุบัน และเศรษฐกิจในประเทศไทย. สืบค้น 5 สิงหาคม 2566, จาก <https://www.dop.go.th/th/know/15/926>
- วิซซ์ เกษมทรัพย์. (2564). ไทยพร้อมหรือไม่ กับการก้าวสู่สังคมผู้สูงอายุอย่างสมบูรณ์. สืบค้น 5 สิงหาคม 2566, จาก <https://op.mahidol.ac.th/ga/posttoday-22-2/>
- สถาบันนวัตกรรมและกรรมาภิบาลข้อมูล. (2565). เจาะลึก! ข้อมูลปฐมภูมิ vs ข้อมูลทุติยภูมิ คืออะไร ต่างกัน ยังไง?. สืบค้น 12 กันยายน 2566, จาก <https://digi.data.go.th/blog/difference-primary-data-and-secondary-data/>
- สำนักงานสถิติแห่งชาติ. (2564). การสำรวจประชากรสูงอายุในประเทศไทย พ.ศ. 2564. กรุงเทพฯ: สำนักงานสถิติแห่งชาติ.
- สำนักวิจัยและพัฒนาระบบงานบุคคล สำนักงานก.พ. (2561). ภาครัฐกับการเตรียมความพร้อมเข้าสู่สังคมสูงวัย. วารสารข้าราชการ, 60(4), 1-24. <https://www.ocsc.go.th/sites/default/files/document/ocsc-2561-y60b04.pdf>
- อชิวัฒน์ อุตัน. (2566). เมื่อคนเกิดน้อยกว่าคนแก่ ปี 2030 ไทยจะเข้าสู่สังคมผู้สูงอายุระดับสุดยอด. สืบค้น 5 สิงหาคม 2566, จาก <https://urbancreature.co/aged-society/>