



ชื่อเรื่องภาษาไทย ความสัมพันธ์ระหว่างปัจจัยทางกายภาพกับภูมินามของหมู่บ้านบริเวณ
ลุ่มแม่น้ำวังทอง

ชื่อเรื่องภาษาอังกฤษ The Relationship Between Physical Factors and Village Toponym
in Wangthong River Basin

ผู้วิจัย นายเกียรติภูมิ ปิลา

ที่ปรึกษาวิทยานิพนธ์ ผู้ช่วยศาสตราจารย์ ว่าที่ร้อยตรี ดร. รังสรรค์ เกตุอืด

ประเภทสารนิพนธ์ วิทยานิพนธ์ วท.บ. สาขาภูมิศาสตร์, มหาวิทยาลัยนเรศวร, 2566

(ผู้ช่วยศาสตราจารย์ ว่าที่ ร.ต. ดร. รังสรรค์ เกตุอืด)

อาจารย์ที่ปรึกษา
วิทยานิพนธ์ระดับปริญญาตรี

(อาจารย์ธัญญาลักษณ์ จันทร์สมบัติ)

ประธานบริหารหลักสูตร
วิทยาศาสตร์บัณฑิต สาขาภูมิศาสตร์

(ผู้ช่วยศาสตราจารย์ ว่าที่ ร.ต. ดร. รังสรรค์ เกตุอืด)

หัวหน้าภาค
วิชาทรัพยากรธรรมชาติและสิ่งแวดล้อม

Abstract

The study has two main objectives: 1) To explore the meaning and relationship between toponyms (place names) and the physical characteristics of the Wangthong River Valley. 2) To categorize toponyms into five categories based on physical characteristics using Geographic information System (GIS) overlay analysis and Kernel Density Estimation (KDE) to determine the spatial distribution of toponyms related to physical features. The study found that the prominent physical feature in the Wangthong River Valley, as reflected in village names, is "Related to River," with 111 villages associated with water sources. Out of these, 82 villages are located within 1 kilometer of a water source. Additionally, while some villages are related to Related to Height, such as elevation, others are not, for example, those related to elevation are only 13 out of 25. In terms of village names in other categories, they are mostly related to features like forests, plantations, caves, islands, and ponds. Most of the Vegetation and Animals village names are associated with perennial trees and other decorative plants, reflecting the diversity of the Wangthong River Valley. When analyzing the spatial distribution of villages in the Wangthong River Valley, it was found that villages are clustered densely in the western part of the area, primarily due to the gentle slopes' (0% - 5% gradient) in that region. There are also smaller scattered clusters in the eastern part.

บทคัดย่อ

การศึกษาครั้งนี้ มีวัตถุประสงค์ 1) ศึกษาความหมายและความสัมพันธ์ระหว่างภูมินามกับลักษณะทางกายภาพของพื้นที่ลุ่มแม่น้ำวังทอง 2) วิเคราะห์เพื่อจัดหมวดหมู่ของภูมินาม เพื่อจัดทำแผนที่แสดงการกระจายภูมินามหมู่บ้าน โดยใช้วิธีการ การซ้อนทับในระบบสารสนเทศภูมิศาสตร์และวิธีการประมาณความหนาแน่นเชิงพื้นที่แบบเคอร์เนล(KDE) ในการจัดหมวดหมู่ของภูมินามที่เกี่ยวข้องลักษณะทางกายภาพ 185 หมู่บ้าน สามารถจัดได้ 5 ประเภท เป็นลักษณะทางกายภาพ คือลักษณะภูมิประเทศ ประกอบด้วย ความสูงของพื้นที่ แหล่งน้ำ พันธุ์พืช และพันธุ์สัตว์ ลักษณะของพื้นที่ การใช้ประโยชน์ที่ดิน ผลการศึกษาพบว่า ลักษณะที่โดดเด่นของลุ่มแม่น้ำวังทอง ที่ปรากฏในชื่อของหมู่บ้านคือ แหล่งน้ำ เนื่องจากมีมากถึง 111 หมู่บ้านที่เกี่ยวข้องกับแหล่งน้ำ โดยมี 82 หมู่บ้านที่อยู่ห่างจากแหล่งน้ำไม่เกิน 1 กิโลเมตรนอกจากนี้แม้จะมีความเกี่ยวข้องกับลักษณะทางกายภาพ แต่อาจไม่สัมพันธ์กับพื้นที่ อย่างเช่น หมู่บ้านกับที่เกี่ยวข้องกับความสูง ทั้งหมด 25 มีเพียง 13 หมู่บ้านหรือร้อยละ 52 ที่มีความสัมพันธ์กับพื้นที่ ในส่วนชื่อของหมู่บ้านในประเภทอื่น ๆ เช่น ลักษณะของพื้นที่และการใช้ประโยชน์ที่ดิน ชื่อหมู่บ้านส่วนใหญ่มีความเกี่ยวข้องกับ ดง ป่า ไร่ ถั่ว ถั่ว และแก้ง ชื่อพันธุ์ไม้เกี่ยวข้องกับไม้ยืนต้นและไม้ประดับอื่น ๆ ซึ่งบ่งบอกถึงความหลากหลายของพื้นที่ลุ่มแม่น้ำวังทอง เมื่อวิเคราะห์ลักษณะการกระจายตัวของหมู่บ้านของลุ่มแม่น้ำวังทองด้วย พบว่าหมู่บ้านมีการกระจายแบบกระจุกตัวหนาแน่นอยู่บริเวณด้านตะวันตกของพื้นที่เป็นส่วนใหญ่ เนื่องจากบริเวณด้านตะวันตกของพื้นที่ส่วนใหญ่มีความลาดชันที่ 0% - 5% และรวมกลุ่มกระจายตัวแบบเกาะกลุ่มเล็กอีก 2 กลุ่มทางด้านตะวันออก

คำสำคัญ: ภูมินาม ลุ่มแม่น้ำวังทอง

กิตติกรรมประกาศ

วิทยานิพนธ์ระดับปริญญาตรีเรื่อง “ความสัมพันธ์ระหว่างปัจจัยทางกายภาพกับภูมินามของหมู่บ้านบริเวณลุ่มแม่น้ำวังทอง” ได้สำเร็จลุล่วงอย่างสมบูรณ์ ทั้งนี้ผู้ทำวิจัยขอขอบคุณอาจารย์ที่ปรึกษาผู้ช่วยศาสตราจารย์ ว่าที่ร้อยตรี ดร. รังสรรค์ เกตุออด ที่ได้สละเวลาอันมีค่าแก่ตัวผู้วิจัย เพื่อให้คำปรึกษาการทำวิจัยตลอดจนถึงชี้แนะตรวจทานแก้ไขข้อบกพร่องต่าง ๆ ด้วยความเอาใจใส่เป็นอย่างยิ่ง ผู้วิจัยตระหนักถึงความตั้งใจจริงและความทุ่มเทของอาจารย์และขอขอบพระคุณเป็นอย่างสูงไว้ ณ ที่นี้

ขอขอบคุณคุณบรรณารักษ์มหาวิทยาลัยนเรศวร ซึ่งได้กรุณาให้ความช่วยเหลือในการค้นคว้ารายงานการวิจัยซึ่งเป็นส่วนสำคัญส่วนหนึ่งในวิทยานิพนธ์

ขอขอบคุณคณะอาจารย์สาขาวิชาภูมิศาสตร์ซึ่งเป็นผู้คุณวุฒิที่ให้คำแนะนำ ชี้แนะ แนวทางการดำเนินงาน เพื่อให้ได้ผลงานที่มีคุณภาพยิ่งขึ้น

และขอมอบความกตัญญูตเวทิตาคุณ แต่บิดา มารดา พี่ชายของผู้วิจัย และรวมถึงผู้ที่มีพระคุณทุกท่าน สำหรับความห่วงใยและกำลังใจ สำหรับขอขอบพระคุณต่าง ๆ ที่อาจเกิดขึ้น ผู้วิจัยขอน้อมรับผิดเพียงผู้เดียว

อนึ่งผู้วิจัยหวังว่าวิทยานิพนธ์ฉบับนี้จะมีประโยชน์และคุณค่าอยู่ไม่มากนักน้อย จึงขอขอบคุณด้วยจริงใจ

ที่มาและความสำคัญ

ภูมิศาสตร์ เป็นการศึกษาเกี่ยวกับโลกและสิ่งแวดล้อมที่เราอาศัยอยู่ มีความเกี่ยวข้องระหว่างสถานที่และความสัมพันธ์ระหว่างมนุษย์กับสิ่งแวดล้อมที่ปรากฏอยู่ในพื้นที่ต่าง ๆ ของโลก ซึ่งในพื้นที่ของโลกมีลักษณะแตกต่างกันไปตามลักษณะภูมิประเทศ เช่น เทือกเขา ธารน้ำแข็ง ที่ราบสูง ที่ราบ ทะเลสาบ ทะเลทราย ทะเล น้ำตก แม่น้ำ เป็นต้น สิ่งเหล่านี้เป็นปฏิสัมพันธ์ระหว่างมนุษย์กับสิ่งแวดล้อม เช่น การตั้งถิ่นฐานของผู้คนในสมัยก่อนเลือกบริเวณแม่น้ำ เพราะง่ายต่อการหาแหล่งอาหาร บางครั้งก็เลือกบริเวณที่เป็นที่ราบสูง หรือบนภูเขา เพื่อป้องกันการรุกรานจากคนนอก การศึกษาศาสตร์ภูมิศาสตร์ช่วยให้เข้าใจถึงความเชื่อมโยงระหว่างมนุษย์และสิ่งแวดล้อมที่มาที่ไปและปฏิสัมพันธ์ระหว่างกัน

ที่มาของชื่อหมู่บ้าน นับว่ามีความสำคัญกับมนุษย์เนื่องจากสามารถบ่งบอกถึงที่มาที่ไปของผู้คนอยู่อาศัยได้ ซึ่งประเทศไทยเป็นประเทศที่มีสภาพภูมิประเทศที่มีความหลากหลาย มีการตั้งถิ่นฐานของประชากรแตกต่างกันไปตามแต่ละภูมิภาค พื้นที่ที่มีความอุดมสมบูรณ์ มีแหล่งน้ำเพียงพอต่อการเกษตร หรือใกล้กับแหล่งน้ำ มักจะมีประชากรกระจายอยู่มาก ชุมชนที่ตั้งอยู่มักนำเอาลักษณะเฉพาะทางภูมิศาสตร์ของพื้นที่ มากำหนดเป็นชื่อสถานที่ ชื่อชุมชน จนไปถึงชื่อของขอบเขตการปกครองในระดับต่างๆ (วรวิทย์ ศุภวิมุติ, 2565) เมื่อมนุษย์อยู่ร่วมกันกับธรรมชาติจึงทำให้เกิดปฏิสัมพันธ์กัน การตั้งชื่อของหมู่บ้านก็เป็นหนึ่งปฏิสัมพันธ์ที่มนุษย์อยู่ร่วมกับธรรมชาติ เรียกว่า ภูมินาม

ภูมินาม หรือ นามเรียกสถานที่ ที่ปรากฏบนนั้นเป็นการตั้งและกำหนดให้ความแตกต่างเบื้องต้นทางพื้นที่อย่างหนึ่งของมนุษย์ ซึ่งที่มาที่ไปอาจจะมีความสัมพันธ์กับสภาพแวดล้อมธรรมชาติวัฒนธรรมหรือประวัติศาสตร์ หลังจากที่ใช้เรียกกันเป็นที่รู้จักแพร่หลายในท้องถิ่น นามนั้นก็จะเป็น ชื่อภูมิศาสตร์ ที่บันทึกปรากฏบนแผนที่ทั่วไป (ไพฑูรย์ ปิยะปกรณ์, 2537) ดังนั้น การศึกษาเกี่ยวกับภูมินามของหมู่บ้านนับว่ามีความสำคัญมาก เพราะช่วยให้เข้าใจลักษณะต่างๆ ของท้องถิ่น เนื่องจากภูมินามของหมู่บ้านสามารถแสดงให้เห็นลักษณะทางกายภาพ เช่น ภูมิประเทศ ภูมิอากาศ พันธุ์พืช และพันธุ์สัตว์ (โอฬาร รัตนภักดี และวิมลศิริ กลิ่นบุปผา, 2552) ตัวอย่างเช่น ภูมินามชื่อหมู่บ้านภาษามลายูถิ่นในจังหวัดยะลา พบว่าภูมินามชื่อหมู่บ้านจำแนกตามความหมายได้ 4 ชนิด คือ ลักษณะภูมิประเทศ ชื่อแหล่งน้ำ ชื่อพืชพรรณ และเกี่ยวกับบุคคล ชื่อหมู่บ้านสะท้อนให้เห็นความสัมพันธ์ระหว่างลักษณะทางภูมิศาสตร์ของที่ตั้งถิ่นฐานกับชื่อเรียกหมู่บ้าน (ธิดา ดอกดาวารภรณ์ ทนงค์ศักดิ์ และ นิสากร กล้าณรงค์, 2561) ซึ่งประโยชน์ของการศึกษาภูมินามของหมู่บ้านให้ทราบลักษณะต่างๆ ดังนี้ 1.ลักษณะที่ตั้งของภูมิศาสตร์ 2.ลักษณะของภูมิประเทศ 3.ความสูงต่ำและความลาดชันของพื้นที่ 4.การใช้ประโยชน์ของที่ดิน

ในการวิจัยครั้งนี้ผู้วิจัยสนใจที่จะศึกษาภูมินามของหมู่บ้านในบริเวณลุ่มแม่น้ำวังทอง เพื่อแสดงให้เห็นถึงความเชื่อมโยงของลักษณะทางกายภาพและสภาพทางภูมิศาสตร์กับที่มาของภูมินาม ความหมายของชื่อหมู่บ้านเนื่องจากลุ่มแม่น้ำวังทอง เป็นบริเวณที่มีความหลากหลายของสภาพพื้นที่ ได้แก่ ที่ราบลุ่มแม่น้ำ ที่ดอน สันเนินที่ลาดเชิงเขา เนินเขาและภูเขา มีการตั้งถิ่นฐานชุมชนที่กระจายตามแนวยาวไปตามเส้นทางน้ำ รวมทั้งเกาะกลุ่มตามแหล่งน้ำ ที่ดอน และสันเนินต่าง ๆ ก่อให้เกิดรูปแบบการดำรงชีวิตที่เป็นเอกลักษณ์และผสมผสานด้วยความหลากหลายทางวัฒนธรรม ผลของการศึกษาจะช่วยให้เกิดความเข้าใจในความสัมพันธ์ของภูมินามกับสภาพภูมิประเทศ ช่วยเสริมสร้างองค์ความรู้ภูมิศาสตร์ท้องถิ่นให้เกิดการแพร่หลายในวงกว้างต่อไป

วัตถุประสงค์ในการศึกษา

1. ศึกษาความหมายและความสัมพันธ์ระหว่างภูมินามกับลักษณะทางกายภาพของพื้นที่ลุ่มแม่น้ำวังทอง
2. วิเคราะห์เพื่อจัดหมวดหมู่ของภูมินาม เพื่อจัดทำแผนที่แสดงการกระจายภูมินามหมู่บ้าน

นิยามศัพท์เฉพาะ

ภูมินาม (Toponym) หมายถึง การศึกษาชื่อของสถานที่ ซึ่งจัดเป็นส่วนหนึ่งของศาสตร์ที่ว่าด้วยการศึกษาเกี่ยวกับชื่อของสิ่งต่าง ๆ

ลุ่มแม่น้ำวังทอง หมายถึง เป็นลุ่มน้ำสาขาที่อยู่ตอนล่างของลุ่มน้ำน่าน

พื้นที่ศึกษาและเอกสารที่เกี่ยวข้อง

ในการวิจัยครั้งนี้ผู้วิจัยได้เลือกบริเวณลุ่มแม่น้ำวังทอง หนึ่งในลุ่มน้ำย่อยในลุ่มน้ำน่าน

ขอบเขตพื้นที่ศึกษา

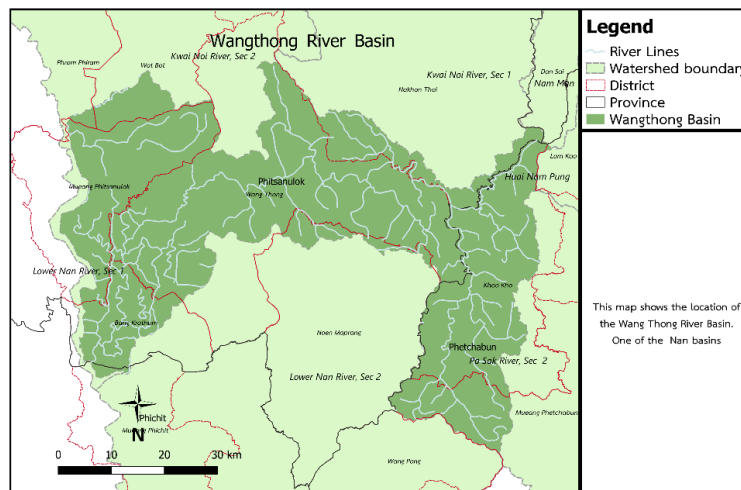
การศึกษานี้ศึกษาบริเวณลุ่มแม่น้ำวังทอง มีพื้นที่ประมาณ 2,987 ตารางกิโลเมตร ครอบคลุมพื้นที่ 12 อำเภอ ประกอบด้วยพื้นที่บางส่วนของจังหวัดพิษณุโลก พิจิตร เพชรบูรณ์และเลย มีอาณาเขตติดต่อดังนี้

ทิศเหนือ แม่น้ำแควน้อยส่วนที่ 1 แม่น้ำแควน้อยส่วนที่ 2 และน้ำหมัน

ทิศใต้ แม่น้ำน่านตอนล่างส่วนที่ 2

ทิศตะวันออก แม่น้ำป่าสักส่วนที่ 2 และห้วยน้ำพุ

ทิศตะวันตก แม่น้ำน่านตอนล่างส่วนที่ 1



ภาพที่ 1 แผนที่แสดงขอบเขตลุ่มแม่น้ำวังทอง

ขอบเขตด้านเนื้อหา

จัดเป็นหมวดหมู่ จำแนกชื่อของหมู่บ้านตามประเภทของภูมินาม คือลักษณะทางกายภาพ จัดได้เป็นลักษณะภูมิประเทศ ประกอบด้วย ความสูงของพื้นที่ แหล่งน้ำ พันธุ์พืชและพันธุ์สัตว์ ลักษณะของพื้นที่ และการใช้ประโยชน์ที่ดิน

แนวคิดเกี่ยวกับภูมินาม

สุจริตลักษณ์ ตีพิมพ์ (2543) ให้ความหมายว่า ภูมินาม หรือ (Toponym) หมายถึง การศึกษาชื่อของสถานที่ ซึ่งจัดเป็นส่วนหนึ่งของศาสตร์ที่ว่าด้วยการศึกษาเกี่ยวกับชื่อของสิ่งต่างๆ สอดคล้องกับ ไพฑูรย์ ปิยะปกรณ์ กล่าวว่า ภูมินาม หมายถึง นามเรียกสถานที่ที่ปรากฏบนนั้นเป็นการตั้งและกำหนดให้ความแตกต่างเบื้องต้นทางพื้นที่อย่างหนึ่งของมนุษย์ ซึ่งที่มาที่ไปอาจมีความสัมพันธ์กับสภาพแวดล้อม ธรรมชาติ วัฒนธรรมหรือประวัติศาสตร์ หลังจากที่ใช้เรียกกันเป็นที่รู้จักแพร่หลายในท้องถิ่น นามนั้นก็จะเป็นชื่อภูมิศาสตร์ ที่บันทึกปรากฏบนแผนที่ทั่วไป (ไพฑูรย์ ปิยะปกรณ์, 2537)

ลักษณะทางภูมิศาสตร์กับภูมินาม

ความสัมพันธ์หรือความสอดคล้องกันระหว่างภูมินามกับลักษณะทางภูมิศาสตร์

ภูมินามการตั้งชื่อหมู่บ้าน มักจะมีความสอดคล้องกับสิ่งที่รอบตัวมนุษย์โดยจะตั้งตาม ลักษณะทางภูมิศาสตร์ พืชพรรณ ธรรมชาติ สัตว์ บุคคลสำคัญ สิ่งของ เรื่องเล่า นิทาน ที่ตั้งเมืองเก่า ดังที่ไพฑูรย์ ปิยะปกรณ์ กล่าวว่า ภูมินามหรือชื่อเรียกสถานที่ต่าง ๆ ที่ปรากฏอยู่บนพื้นที่โดยทั่วไปนั้น เป็นการกำหนดให้ความแตกต่างเบื้องต้นทางพื้นที่อย่างหนึ่งในมนุษย์ เพื่อให้สามารถเรียกได้จำเพาะเจาะจง และบ่งบอกได้ว่าเป็นสถานที่ใด การตั้งชื่อเรียกสถานที่ในแต่ละท้องถิ่น ประชาชนในท้องถิ่นนั้น ๆ จะกำหนดขึ้นตามความรู้สึกนึกคิดของตน โดยมีความหมายหรือประวัติความเป็นมาของชื่อนั้น ๆ ซึ่งอาจมีความสัมพันธ์กับสภาพแวดล้อมทางธรรมชาติต่าง ๆ หรือมีสัมพันธ์กับประวัติศาสตร์ของท้องถิ่น จนความแตกต่างทางด้านวัฒนธรรมสภาพแวดล้อมทางธรรมชาติของแต่ละท้องถิ่น ทำให้เกิดภูมินามต่าง ๆ มีรูปแบบทางพื้นที่ของภาษาเฉพาะท้องถิ่นต่างกันไปด้วย โดยมีคำประกอบชื่อเป็นภาษาท้องถิ่นหลากหลายของตนเอง (ไพฑูรย์ ปิยะปกรณ์, 2532) ดังที่ เรืองเดช ปันเขื่อนขัตติย์ กล่าวไว้ว่า “ชื่อของสถานที่ต่าง ๆ มีความสำคัญต่อการศึกษาประวัติศาสตร์ความเป็นมาของมนุษย์ชาติ เนื่องจากชื่อสถานที่เหล่านั้นมีความสัมพันธ์อย่างใกล้ชิดกับลักษณะทางสังคมวิทยาและวัฒนธรรม จึงเป็นหลักฐานประการหนึ่งที่บ่งบอกความเป็นมาของท้องถิ่นต่าง ๆ ได้เป็นอย่างดี” (เรืองเดช ปันเขื่อนขัตติย์, 2538)

ไพฑูรย์ ปิยะปกรณ์ ได้ศึกษาภูมินามการตั้งถิ่นฐานหมู่บ้านชนบทในภาคตะวันออกเฉียงเหนือ : วิเคราะห์รูปแบบทางภูมิศาสตร์ของนามทั่วไป ผลการวิจัยนี้พบว่า นามทั่วไปของภูมินามหมู่บ้านชนบทในภาคตะวันออกเฉียงเหนือแบ่งได้เป็น 4 ขั้นตอน ดังนี้

1. การจำแนกนามทั่วไปของภูมินามหมู่บ้านชนบท จำนวนแจกแจงนับภูมินามหมู่บ้านชนบทในภาคตะวันออกเฉียงเหนือทั้งหมดจากแผนที่มูลฐาน 21,836 หมู่บ้าน เมื่อจำแนกนามทั่วไปของหมู่บ้านตามความถี่ปรากฏซ้ำ ๆ เป็นจำนวนมาก จำแนกได้ 34 นามทั่วไป หรือร้อยละ 61.98 ของจำนวนนามหมู่บ้านทั้งหมดของภาค แต่ละจังหวัดมีจำนวนความถี่และร้อยละแต่ละนามทั่วไปแตกต่างกัน “หนอง โนน โคน นา ดอน ห้วย ดง หัว คำ ท่า กุด วัง โพน ตา และป่า”

2. รูปแบบทางภูมิศาสตร์ของนามทั่วไป จากการถ่ายทอดลงตำแหน่งที่ตั้งหมู่บ้านตามนามทั่วไปของหมู่บ้านเป็นแผนที่นามทั่วไปแต่ละนามที่สำคัญ มีลักษณะการกระจายและรูปแบบดังนี้

2.1 การกระจายของนามทั่วไปหมู่บ้านชนบท เมื่อพิจารณาการกระจายของนามทั่วไปแต่ละนามตามลักษณะภูมิประเทศ โดยรวมของภาคตะวันออกเฉียงเหนือแบ่งเป็น 5 บริเวณ คือ บริเวณที่สูงและเทือกเขา บริเวณพื้นที่ผิวที่เหลือนตกค้างจากการกัดกร่อน บริเวณที่ราบลอนลาด บริเวณที่ราบลุ่มน้ำหรือลานตะพักแม่น้ำชั้นต่ำ และบริเวณที่ราบน้ำท่วมถึง

2.2 รูปแบบการกระจายของนามทั่วไปจากแผนที่นามทั่วไป เมื่อวัดหารูปแบบการกระจายทางพื้นที่ของนามทั่วไปแต่ละนามบนแผนที่ โดยวิธีการหาค่าดัชนี จากอัตราส่วนของค่าเฉลี่ยระยะทางความใกล้เคียงระหว่างคู่จุดบนแผนที่ต่อค่าเฉลี่ยระยะทางความใกล้เคียงที่คาดหวังแบบสุ่ม ที่มีระยะทางเท่ากับครึ่งหนึ่งของอัตราส่วนระหว่างจำนวนจุดต่อพื้นที่บนแผนที่ที่ศึกษา

3. นามทั่วไปของหมู่บ้านชนบทกับปัจจัยที่ตั้งถิ่นฐาน

3.1 แหล่งน้ำ (water supply) ได้แก่นามทั่วไปของหมู่บ้านคำว่า “หนอง ห้วย คำ ท่า กุด วัง น้ำ สระ สร้าง ชับ คู ซ่า คลอง แก่ง ผาย ร่อง บึง ปาก บ่อ ดูน บาง โป่ง บาราย พัง ซอม ฮอง”

3.2 ที่ดอน (dry land) ได้แก่นามทั่วไปของหมู่บ้านคำว่า “โนน โคน ดอน โพน มอ เนิน โสภ ภูเขา เทิง แอ”

3.3 ลักษณะภูมิประเทศ (terrains) นามทั่วไปของหมู่บ้านที่บ่งบอกลักษณะพื้นที่ท้องถิ่นเป็นที่ราบ “นา ฟุ้ง” ลักษณะพื้นที่ที่ลุ่ม “หลุม เลิง มาบ ทาม” ที่สูงได้แก่ “ภู พนม เขา ลาด หุบ โกรก บะ บาง ดินจีทรายมูล”

3.4 พืชพรรณธรรมชาติ ส่วนใหญ่จะเป็นชื่อของต้นไม้สำคัญ ตัวอย่าง ชื่อไม้พื้นล่างของป่าเต็งรังหรือป่าแดง ซึ่งเป็นป่าไม้ธรรมชาติที่ปกคลุมในภูมิภาคตะวันออกเฉียงเหนือ รวมทั้งพืชผัก ผลไม้

3.5 อาชีพ (occupation) ได้แก่นามทั่วไปของหมู่บ้าน “นา (ทำนา) ดง (ทำไร่) หม้อ ไร่ สวน ช่าง หม้อ บ่อเกลือ” นามบางนามบอกลักษณะภูมิประเทศทางอ้อม

3.6 สัตว์ (local fauna) ประเภทของสัตว์ท้องถิ่น

3.7 ที่ตั้งชุมชนโบราณ (ancient settlement sites) ได้แก่นามทั่วไปคำว่า “เมือง สระ คู ธาตุ วัด กู่ กำแพง ประสาท สีเหลือง เก่า เสมอ สองชั้น เต้าโต” เป็นการตั้งนามเรียกหมู่บ้านที่เข้าไปตั้งบ้านที่เคยเป็นที่ตั้งชุมชนมาก่อนในอดีต (สมัยประวัติศาสตร์) การตั้งนามเรียกหมู่บ้านส่วนใหญ่จะใช้สิ่งแวดล้อมและปรากฏการณ์ที่พบเห็นอยู่ในพื้นที่มาตั้งประกอบเป็นภูมินามในหมู่บ้าน (ไพฑูรย์ ปิยะปกรณ์, 2537)

4. ความหมายของนามทั่วไปตามภาษาถิ่น

โอรุอร ร้ตนรกัคค้ และว้มลศค้รค้ กล้ันบุดผว (2552) ได้ศค้กษากูมินามขงหุ่มบ้านในจ้งหวัดล่ำพูน ผลการว้จ้ยนี้พบว้านามจ่ำแนกได้เป็น 8 ด้าน

1.ลัคษณะทางกูมินาศาสตร้

ลัคษณะกูมิประเทศที่เป็นแหล่งน้ำและพื้นท้ที่กล้ัแหล่งน้ำ เป็นลัคษณะกูมิประเทศที่ปรากฏในกูมินามขงหุ่มบ้านมากที่สุต เนื่องจากการต้งถ้ันฐานน้ันจ่ำเป็นต้งอาศัทรพยการน้ำเป็นหลักท้ั้งในการอุปโภคและบรค้โภค และใช้ในการเกษตร ในท้ันนี้ประกอบดว้ย หนองน้ำ ล่ำห้วย ล่ำน้ำ ร่องน้ำ ล่ำเหมือง สบ(ที่บรรจบกันขงล่ำน้ำ) ปากน้ำ ว้จ้้น น้ำข้บ น้ำฝุ ดาน้ำ น้ำบ่อ และพื้นท้ที่ร้มน้ำ

ลัคษณะกูมิประเทศที่เป็นป่า แสดงให้เห้ันถึงความสมบรูณขงพื้นท้ในจ้งหวัดได้อีกทางหน้ิง ซึ่งป่าปรากฏในกูมินามขงหุ่มบ้านมีหลากหลายลัคษณะ โดยใช้ค้ำที่เรียกแตกต้งกันออกไป ได้แก่ “ป่า พง ดง เหล่า แพะ”

ลัคษณะกูมิประเทศที่เป็นเนินหรือที่ตอง เป็นพื้นท้ที่นิยมต้งถ้ันฐานอ้กลัคษณะหน้ิงมีค้ำที่เรียกใช้ลัคษณะกูมิประเทศแบบนี้ต้ง ๆ กันไป ได้แก่ “ตอง เคน สัน”

ลัคษณะกูมิประเทศที่เป็นภูเขาและหน้าผว จ่ำแนกได้เป็น 2 รูปแบบ ค้ือ ภูเขา ซึ่งมักใช้ค้ำว้มาประกอบกูมินามว้่า “ตอย กู ขุน” และหน้าผว ซึ่งมักใช้ค้ำว้มาประกอบกูมินามว้่า “ผว”

ลัคษณะกูมิประเทศที่เป็นดิน หิน และแร่ชนิดต้ง ๆ บ่งบอกถ้ถึงทรพยการท้มีอยู่ในพื้นท้ขงหุ่มบ้านน้ัน โดยอาจจ่ำแนกเป็น 2 ลัคษณะ ค้ือ ดินชนิดต้ง ๆ ประกอบดว้ยดินโคลน ดินทราย ดินโป่งและดินเปร้ียว และหินชนิดต้ง ๆ ซึ่งใช้ค้ำว้่า “ผว” ในการประกอบกูมินาม

ลัคษณะกูมิประเทศที่เป็นท้องทู่ เป็นท้ราบโล่งโดยบางคร้ังอาจหมายถึงพื้นท้ที่เป็นท้องนาหรือทู่นาดว้ย โดยค้ำว้่านามาประกอบในกูมินาม ได้แก่ ค้ำว้่า “ทู่”

ลัคษณะกูมิประเทศที่เป็นที่ลุ่มหรือพื้นท้ต่ำ เป็นพื้นท้ที่มักมีการต้งเป็นหุ่มบ้านเนื่องจากเหมาะกับการท้ทำการเกษตร และส่วนมากอยู่ใกล้แหล่งน้ำ ซึ่งค้ำว้ที่ใช้ประกอบกูมินาม ได้แก่ “ปง” และ “โฮ่ง” เช่น บ้านโฮ่ง บ้านปงอ้อ และบ้านปงผว เป็นต้น

ลัคษณะกูมิประเทศที่เป็นช่องแคบ ช่องเขา และ หุบเขา เกิดจากลัคษณะพื้นท้ขงจ้งหวัดที่เป็นเนินเขา และภูเขาสูงสลับข้บข้อน ซึ่งค้ำว้ที่ใช้ประกอบกูมินาม ได้แก่ “กิว” และ “ฮ่อม(ร่อม)”

ลัคษณะกูมิประเทศที่เป็นเส้ันทางหรือถน เป็นลัคษณะพื้นท้ที่ม้นุษย์เป็นผู้ทำข้ันค้ำว้ที่ใช้ประกอบกูมินาม ค้ือ “กอง”(คอง คลอง) และ “ต่าน”

ลัคษณะกูมิประเทศที่เป็นเกาะ เป็นหาดทรายหรือขายน้ำซึ่งปรากฏเมื่อน้ำลด แต่อ้กนัยหน้ิงอาจหมายถึงพื้นท้ที่เป็นเนินทรายอยู่ในล่ำน้ำก็ได้ ค้ำว้ที่ใช้ประกอบกูมินาม ค้ือ “เกาะ”

ลัคษณะกูมิประเทศที่เป็นหลุมหรือเป็นรู้ มักเป็นทางท้ที่น้ำไหลลงไปในถุดผน บางแห่งเป็นที่ก้กเก็บน้ำให้แก่ชาวบ้าน

ลัคษณะทางกูมินาศาสตร้ ที่เป็นกูมิอากาศค้้ปรากฏในการต้งกูมินามขงหุ่มบ้าน ค้ือ บางบรค้เวณในบางช่วงมีอากาศเย็นและมักมีหมอกลง หรือบางบรค้เวณเป็นที่ร้อนและแห้งแล้ง เช่น ป่าหมอก

2. พันธุ์พืชพันธุ์สัตว์

พันธุ์พืช แบ่งได้เป็น 7 ประเภท คือไม้ยืนต้นขนาดกลางและขนาดใหญ่ ไม้ยืนต้นขนาดเล็กและไม้พุ่ม ไม้ล้มลุก ไม้ตระกูลไผ่ ไม้เถา ไม้หน้า และพันธุ์ไม้พื้นเมืองอื่น ๆ

พันธุ์สัตว์ ที่พบเป็นการสะท้อนให้เห็นลักษณะความสมบูรณ์ทางทรัพยากรธรรมชาติอันแบ่งจำแนกเป็น 5 ประเภท ได้แก่ สัตว์บก สัตว์น้ำ สัตว์เลื้อยคลาน สัตว์ปีก และแมลง

3. ประวัติศาสตร์ท้องถิ่น ประกอบด้วย เหตุการณ์ บุคคลสำคัญ กลุ่มชาติพันธุ์ สถานที่สำคัญหรือตำแหน่งที่ตั้ง วัตถุ ความเชื่อมโยงระหว่างประวัติศาสตร์ท้องถิ่นกับประวัติศาสตร์ส่วนกลาง

4. ตำนานนิทานพื้นบ้าน นิทานเกี่ยวกับความเชื่อศาสนา นิทานเกี่ยวกับบุคคลในประวัติศาสตร์ นิทานเกี่ยวกับสมบัติหรือสิ่งลึกลับ นิทานชีวิตที่เหตุการณ์เกิดขึ้นในท้องถิ่น นิทานจากวรรณกรรมที่รู้จักกันดี

5. วิถีชีวิต ประกอบด้วย อาชีพและการทำมาหากิน การจัดการน้ำ เครื่องมือเครื่องใช้ ความสัมพันธ์ระหว่างคนกับป่า การคมนาคมขนส่ง

6. ความเชื่อและค่านิยม ประกอบด้วย ความเชื่อไสยศาสตร์และสิ่งเหนือธรรมชาติ ความเชื่อและค่านิยมเกี่ยวกับมงคลนาม

7. ลักษณะการปกครอง ประกอบด้วย การรวมหมู่บ้าน การแยกหมู่บ้าน การตั้งหมู่บ้านใหม่ การแสดงถึงความสัมพันธ์ภายในเขตปกครองเดียวกัน

8. ลักษณะอื่น ๆ ของหมู่บ้าน (ไอฟาร รัตนภักดี และ วิมลศิริ กลิ่นบุบผา, 2552)

จิรภรณ์ กิจเจริญ และโกมล ปราชญ์กัญญา (2563) ได้ศึกษาภูมินามของชื่อหมู่บ้านในจังหวัดสุพรรณบุรี การวิจัยนี้พบว่า ภูมินามแบ่งได้ดังนี้

1. ภูมินามในกลุ่มน้ำและแหล่งน้ำ ได้แก่ ห้วย หนอง คลอง บึง ลำ ราง คู บ่อ ร่อง สระ วัง ห้วย โป่ง พูลัก ชลประทาน น้ำตก มาบ น้ำพุ ทำนบ และทะเล

2. ภูมินามในกลุ่มพื้นที่ริมน้ำ ได้แก่ ปากคลอง ท่า ปลายน้ำ คัน ตลิ่ง แหลม ปากน้ำ สันดอน และชาย

3. ภูมินามในกลุ่มพื้นที่สูง ได้แก่ ดอน โดก โพน และเนิน

4. ภูมินามในกลุ่มพื้นที่ต่ำ ได้แก่ บาง และลาด

5. ภูมินามในกลุ่มเขา ได้แก่ เขาและหิน

6. ภูมินามในกลุ่มการใช้ที่ดิน ได้แก่ นา สวน ป่า ไร่ ไร่ ทุ่ง ดง ไร่ คอก และซัง (จิรภรณ์ กิจเจริญและโกมล ปราชญ์กัญญา, 2563)

จากเอกสารและงานวิจัยที่กล่าวมา จะเห็นว่าการศึกษาภูมินามที่ปรากฏในแต่ละจังหวัดซึ่งมีภูมิภาคที่อยู่ต่างกันมักจะสอดคล้องกันระหว่างลักษณะทางภูมิศาสตร์กับภูมินามถึงแม้จะอยู่คนละภูมิภาคกันแต่มีลักษณะร่วมคือการใช้คำในการตั้งภูมินามหมู่บ้านคล้ายคลึงกัน ต่างกันในรายละเอียดต่าง ๆ เช่น ประวัติศาสตร์ความเป็นมา ภูมิหลัง วิถีชีวิต ความเชื่อ และรายละเอียดปลีกย่อยที่แตกต่างกันในท้องถิ่น

ความไม่สัมพันธ์หรือความไม่สอดคล้องกันระหว่างภูมินามกับลักษณะทางภูมิศาสตร์

ภูมินามของหมู่บ้านที่ไม่มีความสัมพันธ์หรือสอดคล้องกับลักษณะทางภูมิศาสตร์ เนื่องจากอิทธิพลการปกครองบ้านเมืองสมัยภาษาไทยมาตรฐาน ดังงานวิจัยของ มนต์รี ศรีราชเลา (2561) ที่ได้ศึกษาเรื่อง การเปลี่ยนแปลงการตั้งชื่อหมู่บ้านและอัตลักษณ์ท้องถิ่นที่สะท้อนผ่านชื่อหมู่บ้านในจังหวัดมหาสารคาม ซึ่งได้สรุปสาเหตุ ดังนี้ การเปลี่ยนแปลงการตั้งชื่อหมู่บ้านและอัตลักษณ์ท้องถิ่นที่สะท้อนผ่านชื่อหมู่บ้าน พบว่าในจังหวัดมหาสารคาม โดยมากเป็นชื่อในภาษาอีสานที่บ่งบอกลักษณะทางภูมิศาสตร์และต้นไม้เป็นส่วนใหญ่ ต่อมาจะมีการเปลี่ยนแปลงชื่อให้ทันสมัยและมีอิทธิพลจากส่วนกลางที่เข้ามาปกครองบ้านเมืองในสมัยใหม่และชื่อที่เปลี่ยนใหม่ก็ จะมีความหมายฟังดูแล้วไพเราะ เช่น ชื่อเดิมว่า บ้านโคกอีด้อย ก็เปลี่ยนเป็น บ้านโนนศรีสวัสดิ์ ปัจจุบันเป็นที่ตั้งของมหาวิทยาลัยมหาสารคามและมหาวิทยาลัยราชภัฏมหาสารคาม บ้านปลาขาว ก็เปลี่ยนเป็น บ้านสันป่าตองที่อำเภอนาเชือก เป็นต้น (มนตรี ศรีราชเลา, 2561) สอดคล้องกับน้องนุช มณีอินทร์ ที่ได้ศึกษาเรื่อง การปรับเปลี่ยนชื่อหมู่บ้านในจังหวัดเชียงใหม่ ซึ่งได้สรุปสาเหตุต่างๆ ของการเปลี่ยนชื่อบ้านว่า การปรับเปลี่ยนของชื่อหมู่บ้านในจังหวัดเชียงใหม่โดยการตัดคำที่ซ้อนเกินออกจากชื่อหมู่บ้านเดิมกลายเป็นชื่อหมู่บ้านใหม่ที่มีจำนวนคำและจำนวนพยางค์ที่น้อยลงสามารถแสดงให้เห็นถึงการตัดคำซ้อนและคำที่หมดความสำคัญลงออกจากชื่อหมู่บ้านเดิม แต่ทั้งนี้ ก็ไม่ได้ให้ชื่อหมู่บ้านใหม่ต่างจากชื่อหมู่บ้านเดิมมากนัก และยังสามารถสื่อสารความหมายให้เป็นที่เข้าใจระหว่างผู้พูดและผู้ฟังได้อย่างชัดเจนเช่นเดิม จากสาเหตุต่างๆ ของการปรับเปลี่ยนของชื่อหมู่บ้านที่ได้กล่าวไปแล้วนั้นล้วนเกิดจากปัจจัยทางภาษา ทั้งการสะกดตามเสียงภาษาถิ่น และตามการเทียบเสียงและการสะกดคำในภาษาไทยมาตรฐาน รวมทั้งการตัดคำที่ซ้อนเกินออกจากชื่อหมู่บ้าน อย่างไรก็ตามการปรับเปลี่ยนของชื่อหมู่บ้านในจังหวัดเชียงใหม่ยังเกิดจากปัจจัยด้านอื่น คือ ปัจจัยด้านภูมิประเทศ ปัจจัยด้านสังคมและปัจจัยด้านการเมืองการปกครอง (น้องนุช มณีอินทร์, 2543) และจากการศึกษา ชื่อหมู่บ้านของกลุ่มชาติพันธุ์ในพื้นที่ชายแดนไทย-กัมพูชา จังหวัดสุรินทร์ ของ ประวีณา ประพานศรี และบัญญัติ สาลี พบว่า การเปลี่ยนแปลงชื่อหมู่บ้านในพื้นที่ชายแดนเนื่องจากชื่อบ้านเดิมมีความหมายไม่ดีบ้านเดิมมีโรคร้ายระบาคเปลี่ยนแปลงตามนโยบายของรัฐ (ประวีณา ประพานศรี และบัญญัติ สาลี, 2563)

จากเอกสารและงานวิจัยที่กล่าวมา จะเห็นว่าสาเหตุของการเปลี่ยนแปลงของภูมินามของหมู่บ้านที่ไม่มีความสัมพันธ์หรือไม่มีความสอดคล้องเกิดจากภาษาและการปกครอง ซึ่งในอนาคตอาจมีการเปลี่ยนแปลงตามยุคสมัยซึ่งได้เคยเปลี่ยนแปลงมาแล้ว

Copyright by Naresuan University

All rights reserved

งานวิจัยที่เกี่ยวข้อง

โอฬาร รัตนภักดี และ วิมลศิริ กลิ่นบุบผา (2552) ได้ศึกษา **ภูมินามของหมู่บ้านในจังหวัดลำพูน** มีวัตถุประสงค์เพื่อศึกษาเกี่ยวกับภูมินามของหมู่บ้านในจังหวัดลำพูนโดยศึกษาทั้งในส่วนของประวัติความเป็นมา ลักษณะภาษา และคุณค่าของภูมินามของหมู่บ้าน ผลของการศึกษาพบว่า โครงสร้างทางภาษาของภูมินามหมู่บ้าน ประกอบด้วยคำมูล 1 – 5 คำ ที่พบมากที่สุดคือชื่อที่ประกอบด้วยคำมูล 2 คำ หากเป็นภูมินามที่เป็นคำมูลเพียงคำเดียวจะมีส่วนประกอบเป็นคำหลัก แต่ถ้าเป็นภูมินามที่มีคำมูลตั้งแต่ 2 คำขึ้นไปจะประกอบด้วยคำหลักและคำขยาย โดยมีการเรียงคำ 3 รูปแบบ คือ “คำหลัก+คำขยาย” “คำหลัก+คำหลัก” “คำขยาย+คำหลัก” ส่วนโครงสร้างทางความหมายของภูมินามหมู่บ้านพบว่ามีศัพท์หลักแบ่งเป็น 13 กลุ่มความหมาย ที่พบมากที่สุดคือ ลักษณะทางภูมิศาสตร์ และมีศัพท์ขยายทั้งหมด 15 กลุ่มความหมาย ที่พบมากที่สุดคือศัพท์ที่เกี่ยวข้องกับพืช อีกทั้งเมื่อนำศัพท์หลักและศัพท์ขยายทั้งหมดมาเปรียบเทียบ พบว่า รูปศัพท์ที่พบมากที่สุด คือ “ป่า” รองลงมา “หนอง” “ห้วย” “สัน” และ “แม่” ตามลำดับ

นอกจากนี้ภูมินามของหมู่บ้านยังมีคุณค่าในแง่ที่สามารถสะท้อนให้เห็นลักษณะต่างๆ ของจังหวัดลำพูนได้ ทั้งลักษณะทางกายภาพ ตลอดจนสภาพทางสังคมและวัฒนธรรม โดยจำแนกได้เป็น 8 ด้าน ได้แก่ ลักษณะทางภูมิศาสตร์ พันธุ์พืชพันธุ์สัตว์ ประวัติศาสตร์ท้องถิ่น ตำนานและนิทานพื้นบ้าน วิถีชีวิต ความเชื่อและค่านิยม ลักษณะทางการปกครอง และลักษณะอื่นๆ ของหมู่บ้านได้อีกด้วย

พุทธพร อารีประชากุล และพรณี ชีวินศิริวัฒน์ (2559) ได้ศึกษาเรื่อง **การศึกษาภูมินามในจังหวัดน่าน ประเทศไทย ด้วยระบบสารสนเทศภูมิศาสตร์** โดยรายงานว่ ชื่อสถานที่มักจะมีมีความหมายที่เกี่ยวข้องกับลักษณะใดลักษณะหนึ่งของสถานที่เช่น ลักษณะภูมิประเทศ สภาพแวดล้อมตามธรรมชาติ วัฒนธรรม หรือ ผู้นำ การศึกษานี้มีวัตถุประสงค์ที่จะค้นหาอิทธิพลของลักษณะทางภูมิศาสตร์ที่มีต่อชื่อสถานที่ในจังหวัดน่านโดยในการศึกษานี้เป็นการเปรียบเทียบชื่อหมู่บ้านในจังหวัดน่านกับสภาพทางภูมิศาสตร์ ได้แก่ ระดับความสูง ความลาดเอียง และแหล่งน้ำ ณ ตำแหน่งที่หมู่บ้านนั้นตั้งอยู่ โดยใช้เทคนิคการซ้อนทับในระบบสารสนเทศภูมิศาสตร์เป็นเครื่องมือในการวิเคราะห์ ผลการศึกษาพบว่าร้อยละ 40 ของหมู่บ้านในจังหวัดน่านมีชื่อหมู่บ้านที่สัมพันธ์กับระดับความสูง ความลาดเอียง และแหล่งน้ำ ในจำนวนนี้ ครึ่งหนึ่งของหมู่บ้านที่มีชื่อสัมพันธ์กับระดับความสูงตั้งอยู่บนพื้นที่สูงหมู่บ้านทั้งหมดที่มีชื่อสัมพันธ์กับความลาดเอียงตั้งอยู่บนพื้นที่ที่มีความชันหรือล้อมรอบด้วย

บุญมา พรหมสาขา ณ สกลนคร และรัตนา จันทรเทาว์ (2560) ได้ศึกษา**ชื่อเมืองในประเทศเยอรมนีที่สัมพันธ์กับแม่น้ำ** โดยรายงานว่ การตั้งชื่อเมืองของแต่ละประเทศนั้นสะท้อนให้เห็นวัฒนธรรมการใช้ภาษาและยังแสดงลักษณะภูมิประเทศเนื่องจากชื่อสถานที่ทางธรรมชาติเหล่านี้มักจะถูกนำมาตั้งเป็นชื่อเมืองด้วยประเทศเยอรมนีตั้งชื่อที่สัมพันธ์กับแม่น้ำจำนวนมากดังนั้นบทความนี้จะอธิบายชื่อเมืองของประเทศเยอรมนีที่เชื่อมโยงกับแม่น้ำโดยการรวบรวมชื่อเมือง (Kreis) ทั้งหมดของประเทศสหพันธ์สาธารณรัฐเยอรมนีและนำมาคัดเลือกเฉพาะชื่อเมืองที่มีค่าที่แสดงความสัมพันธ์กับแม่น้ำในลักษณะต่างๆ ผลการศึกษาพบว่า ชื่อเมืองที่มีค่าแสดงความเชื่อมโยงกับแม่น้ำมีทั้งสิ้นจำนวนจำนวน 73 เมืองแบ่งออกเป็นชื่อเมืองที่ปรากฏชื่อแม่น้ำจำนวน 54 เมืองชื่อเมืองที่ปรากฏแหล่งกำเนิดของแม่น้ำจำนวน 7 เมืองชื่อเมืองที่ปรากฏชื่อลำธารจำนวน 5 เมืองและชื่อเมืองที่

ปรากฏชื่อแม่น้ำร่วมกับภูเขาจำนวน 7 เมืองชื่อเมืองที่ปรากฏในปัจจุบันนั้นส่วนใหญ่เป็นคำศัพท์โบราณที่มีรากศัพท์มาจากภาษาของท้องถิ่นต่างๆและมีการเปลี่ยนแปลงการออกเสียงไปจากอดีตทำให้ไม่สามารถสืบค้นความหมายของชื่อเมืองบางเมืองได้ในภาษาเยอรมนีดังนั้นผลการศึกษานี้จึงสะท้อนให้เห็นวัฒนธรรมการตั้งชื่อที่อยู่อาศัยหรือชุมชนโดยใช้คำศัพท์เกี่ยวกับแม่น้ำในลักษณะต่างๆมาตั้งเป็นชื่อเมืองแสดงให้เห็นว่าชาวเยอรมนีให้ความสำคัญกับแม่น้ำซึ่งเป็นสายเลือดของประเทศเยอรมนี

จิตา ดอคา วราภรณ์ ทนงศักดิ์ และนิสากร กล้าณรงค์ (2561) ได้ศึกษาเรื่อง **ภูมินามชื่อหมู่บ้านภาษามลายูถิ่นในจังหวัดยะลา** โดยรายงานว่ ภาษามลายูถิ่นเป็นภาษาที่ใช้พูดกันในชีวิตประจำวันของประชากรส่วนใหญ่ในสามจังหวัดชายแดนภาคใต้ ได้แก่ ปัตตานี ยะลา และ นราธิวาส บทความนี้มีวัตถุประสงค์เพื่อศึกษาความหมาย การกระจายของนามทั่วไปของภูมินามชื่อหมู่บ้านภาษามลายูถิ่น และ วิเคราะห์ความสัมพันธ์ของนามทั่วไปของชื่อหมู่บ้านกับลักษณะทางภูมิศาสตร์ของจังหวัดยะลา โดยศึกษาจากชื่อหมู่บ้านภาษามลายูถิ่นที่ทราบความหมาย จำนวน 194 ชื่อ ในจังหวัดยะลา ผลการศึกษาพบว่า ภูมินามชื่อหมู่บ้านจำแนกตามความหมายได้ 4 ชนิด คือ ลักษณะภูมิประเทศ 88 ชื่อ แหล่งน้ำ 28 ชื่อ พืชพรรณ 25 ชื่อ และเกี่ยวกับบุคคล จำนวน 11 ชื่อ ภูมินามชื่อหมู่บ้านภาษามลายูถิ่นพบในทั้ง 8 อำเภอของจังหวัดยะลา อำเภอที่พบภูมินามชื่อหมู่บ้านภาษามลายูถิ่นมากที่สุด คือ อำเภอรามัน จำนวน 38 ชื่อ ชื่อหมู่บ้านสะท้อนให้เห็นความสัมพันธ์ระหว่างลักษณะทางภูมิศาสตร์ของที่ตั้งถิ่นฐานกับชื่อเรียกหมู่บ้าน แม้ว่าการศึกษานี้จะไม่ครอบคลุมทุกจังหวัดที่มีชื่อหมู่บ้านภาษามลายูถิ่นในภาคใต้ แต่อย่างน้อยช่วยให้อุ้ที่สนใจศึกษาภูมินามได้เข้าใจความหมาย และ คำศัพท์ทางภูมิศาสตร์ในภาษามลายูถิ่นดีขึ้น

อารีรัตน์ แพทย์นุเคราะห์ (2565) ได้ศึกษาการวิเคราะห์เชิงพื้นที่ลักษณะภูมินามของวัดในจังหวัดนครศรีธรรมราชด้วยระบบสารสนเทศภูมิศาสตร์ การศึกษาคั้งนี้มีวัตถุประสงค์ 1) เพื่อวิเคราะห์แบบรูปการกระจายทางพื้นที่ของภูมินามของวัดในจังหวัดนครศรีธรรมราชตามยุคสมัย และ 2) เพื่อวิเคราะห์ความสัมพันธ์ระหว่างภูมินามของวัดกับปัจจัยแวดล้อมทางกายภาพด้วยระบบสารสนเทศภูมิศาสตร์ (GIS) โดยใช้วิธีการประมวลความหนาแน่นเชิงพื้นที่แบบเคอร์เนล (KDE) ในการวิเคราะห์แบบรูปการกระจายทางพื้นที่ของภูมินามของวัดเหล่านี้ จำนวน 652 วัด จากนั้นวิเคราะห์ความสัมพันธ์ระหว่างภูมินามของวัดเฉพาะประเภทลักษณะภูมิศาสตร์กับสภาพแวดล้อมทางกายภาพ 5 ประการ คือ ความสูง ความชันทิศทางของความลาดชัน ระยะห่างจากแม่น้ำหลัก และระยะห่างจากอำเภอเมือง ผลการศึกษาพบว่าลักษณะภูมินามของวัดส่วนใหญ่ร้อยละ 38.34 เป็นภูมินามประเภทลักษณะภูมิศาสตร์โดยเฉพาะประเภทแหล่งน้ำ โดยที่ภูมินามของวัดในสมัยสุโขทัยมีชื่อที่สัมพันธ์กับลักษณะคุณสมบัติเป็นส่วนใหญ่ ส่วนภูมินามของวัดในสมัยอยุธยา สมัยธนบุรี และสมัยรัตนโกสินทร์เป็นประเภทลักษณะภูมิศาสตร์ ทั้งนี้ แบบรูปการกระจายทางพื้นที่ของวัดแตกต่างกันในแต่ละยุคสมัย โดยส่วนใหญ่มีการกระจายแบบเกาะกลุ่มและกระจุกตัวหนาแน่นบริเวณที่ราบชายฝั่งด้านตะวันออกของจังหวัด ส่วนผลการศึกษาความสัมพันธ์ระหว่างภูมินามของวัดเฉพาะประเภทลักษณะภูมิศาสตร์กับสภาพแวดล้อมทางกายภาพ พบว่าวัดส่วนใหญ่ตั้งอยู่บริเวณที่ราบและที่ราบต่ำที่มีความลาดชันต่ำและทิศทางของความลาดชันอยู่ทางทิศตะวันออกเป็นหลัก ซึ่งวัดเหล่านี้ส่วนใหญ่ตั้งอยู่ห่างจากศูนย์กลางเมือง (อำเภอเมือง) และแม่น้ำสายหลัก คือ แม่น้ำตาปีและแม่น้ำปากพนัง มากกว่า 10 กิโลเมตรขึ้นไป

ระเบียบวิธีวิจัย

วิจัยที่ใช้วิธีการ การวิจัยโดยการสังเกตเชิงพรรณนา (Observational Descriptive Studies) โดยการใช้ข้อมูลทุติยภูมิ (Secondary Data) งานวิจัยนี้เป็นการศึกษาความหมายของภูมินามเพื่อจำแนกหมวดหมู่ของการตั้งชื่อหมู่บ้านและวิเคราะห์ความสัมพันธ์ระหว่างภูมินามกับลักษณะทางกายภาพกับปัจจัยที่เกี่ยวข้องด้วย GIS โดยเริ่มจากการนำเข้าฐานข้อมูลภูมินามเพื่อทำการจัดแยกหมวดหมู่ ข้อมูลเชิงพื้นที่ คือ ขอบเขตลุ่มแม่น้ำวังทอง ความสูงและความลาดชัน จากแบบจำลองระดับสูงเชิงเลข (Digital Elevation Model: DEM) และเส้นลำน้ำไทย ในบริเวณลุ่มแม่น้ำวังทอง จากนั้นจำแนกชื่อของหมู่บ้านตามประเภทของภูมินาม คือลักษณะทางกายภาพ วิเคราะห์ความสัมพันธ์ระหว่างการตั้งชื่อหมู่บ้านประเภทลักษณะภูมิประเทศกับสภาพแวดล้อมกายภาพ และวิเคราะห์รูปแบบการกระจายตัวด้วยการวิเคราะห์ Kernel Density Estimate (KDE)

ขั้นตอนการดำเนินการ



ข้อมูลการวิจัย

เครื่องมือที่ใช้ในการศึกษาค้นคว้า

- 1) เอกสาร งานวิจัย บทความและวารสารที่มีความเกี่ยวข้อง
- 2) แผนที่ขอบเขตลุ่มน้ำจากกรมทรัพยากรน้ำ
- 3) แบบจำลองความสูงเชิงเลข (DEM) ALOS DEM 12.5m จาก Alaska Satellite Facility
- 4) โปรแกรม QGIS และ โปรแกรม ARCMAP

การเก็บรวบรวมข้อมูล

- 1) รวบรวมข้อมูลปัจจัยที่ใช้กำหนด จากเอกสาร ผลงานวิจัยและบทความต่าง ๆ เป็นข้อมูลแนวทาง
- 2) รวบรวมข้อมูลภูมินาม ข้อมูลสารสนเทศภูมิศาสตร์หมู่บ้าน จาก Mitrearth

เทคนิควิธีการทางภูมิศาสตร์ที่ใช้

การซ้อนทับในระบบสารสนเทศภูมิศาสตร์และวิธีการประมาณความหนาแน่นเชิงพื้นที่แบบเคอร์เนล(KDE)

แหล่งข้อมูล

ตารางที่ 1

แสดงข้อมูลที่ใช้ในการวิเคราะห์ ชนิดของข้อมูล และแหล่งที่มา

ข้อมูล	รูปแบบ/ชนิดของข้อมูล	แหล่งข้อมูล
ที่ตั้งหมู่บ้าน	Point Feature	Mitrearth
เส้นลำน้ำ	Line Feature	กรมทรัพยากรน้ำ
ขอบเขตลุ่มแม่น้ำวังทอง	Polygon Feature	กรมทรัพยากรน้ำ
ขอบเขตจังหวัดและอำเภอ	Polygon Feature	Information Technology Outreach Services (ITOS)
DEM (ALOS DEM 12.5m)	Raster	https://search.asf.alaska.edu/

การวิเคราะห์ข้อมูล

- 1) ศึกษาที่มาของชื่อหมู่บ้านในบริเวณลุ่มแม่น้ำวังทอง
- 2) แยกประเภทภูมินามของชื่อหมู่บ้านแต่ละชนิดและทำการจัดเป็นหมวดหมู่
- 3) จำแนกนามทั่วไปของภูมินาม โดยจำแนกเป็น ลักษณะทางกายภาพ จัดได้เป็นลักษณะภูมิประเทศ ประกอบด้วย ความสูงของพื้นที่ แหล่งน้ำ พันธุ์พืชและพันธุ์สัตว์ ลักษณะของพื้นที่ การใช้ประโยชน์ที่ดิน

4) นำข้อมูลจากการรวบรวมข้อมูลมาพิจารณา และวิเคราะห์ความสัมพันธ์โดยการซ้อนทับภาพกับลักษณะทางกายภาพโดยทำการวิเคราะห์เพื่อหาจุดเด่นของกลุ่มแม่น้ำวังทองที่ปรากฏในชื่อของหมู่บ้าน วิเคราะห์รูปแบบการกระจายของหมู่บ้าน

- นำภูมินามที่เกี่ยวข้องกับความสูงมาวิเคราะห์หาความสัมพันธ์ระหว่างชื่อของหมู่บ้านกับที่ตั้งของหมู่บ้าน
- นำภูมินามที่เกี่ยวข้องกับแหล่งน้ำมาวิเคราะห์หาความสัมพันธ์ระหว่างที่ตั้งของหมู่บ้านกับแหล่งน้ำ

ผลการศึกษา

1.ขนาดของพื้นที่และจำนวนของหมู่บ้าน

ขนาดของพื้นที่เมื่อแบ่งรายจังหวัด (ตารางที่ 2) พบว่ามีพื้นที่รวม 2,987.29 ตารางกิโลเมตร โดยจังหวัดที่มีพื้นที่มากที่สุด คือ จังหวัดพิษณุโลก มีพื้นที่ 2,174.11 ตารางกิโลเมตร และจังหวัดที่มีพื้นที่น้อยที่สุด คือ จังหวัดเลย มีพื้นที่ 0.39 ตารางกิโลเมตร จำนวนของหมู่บ้านมีชื่อหมู่บ้าน (ตารางที่ 3) ที่เกี่ยวข้องกับลักษณะทางกายภาพจำนวน 185 หมู่บ้าน เมื่อแบ่งรายจังหวัด พบว่า จังหวัดที่มีจำนวนหมู่บ้านที่มีมากที่สุด คือ จังหวัดพิษณุโลก จำนวน 158 หมู่บ้าน อำเภอที่มีจำนวนหมู่บ้านมากที่สุดคือ อำเภอวังทอง 80 หมู่บ้าน

ตารางที่ 2

แสดงขนาดของจังหวัดในพื้นที่ลุ่มแม่น้ำวังทอง

จังหวัด	อำเภอ	ขนาดพื้นที่ (ตารางกิโลเมตร)	คิดเป็นร้อยละ
พิษณุโลก	เมืองพิษณุโลก นครไทย บางกระทุ่ม พรหมพิราม วัดโบสถ์ วังทอง	2,174.11	72.78
เพชรบูรณ์	เนินมะปราง เมืองเพชรบูรณ์ วังโป่ง เขาค้อ	803.60	26.90
พิจิตร	เมืองพิจิตร	9.20	0.31
เลย	ด่านซ้าย	0.39	0.01
	รวม	2,987.29	100.00

ตารางที่ 3

แสดงจำนวนของหมู่บ้านแต่ละจังหวัดในพื้นที่ลุ่มแม่น้ำวังทอง

จังหวัด	อำเภอ	จำนวนหมู่บ้าน
พิษณุโลก	เมืองพิษณุโลก	43
	นครไทย	3
	บางกระทุ่ม	22
	พรหมพิราม	0
	วัดโบสถ์	10
	วังทอง	80
	เนินมะปราง	0
	รวม	158
เพชรบูรณ์	เมืองเพชรบูรณ์	0
	วังโป่ง	0
	เขาค้อ	26
	รวม	26
พิจิตร	เมืองพิจิตร	1
เลย	ด่านซ้าย	0
	รวม	185

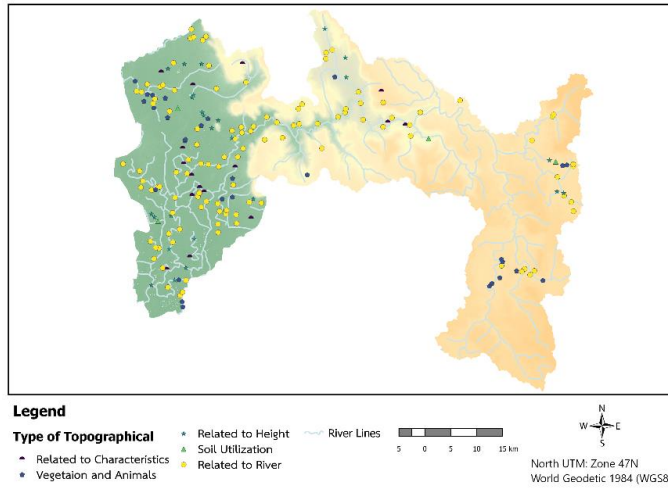
2. จำแนกหมู่บ้านตามหมวดหมู่

พบว่า มีจำนวน 185 หมู่บ้าน ในบริเวณลุ่มแม่น้ำวังทอง ที่มีภูมินามเกี่ยวข้องกับลักษณะทางกายภาพ (ภาพที่ 2) สามารถแบ่งได้ 5 ประเภท 1.หมู่บ้านที่เกี่ยวข้องกับแหล่งน้ำ 111 หมู่บ้าน 2.หมู่บ้านที่เกี่ยวข้องกับพันธุ์พืชและพันธุ์สัตว์ 29 หมู่บ้าน 3.หมู่บ้านที่เกี่ยวข้องกับความสูงของพื้นที่ 25 หมู่บ้าน 4.เกี่ยวข้องกับลักษณะของพื้นที่ 16 หมู่บ้าน และ 5.หมู่บ้านที่เกี่ยวข้องการใช้ประโยชน์ที่ดิน 4 หมู่บ้าน

Copyright by Naresuan University

All rights reserved

VILLAGE RELATED TO TOPOGRAPHICAL MAP



ภาพที่ 2 แผนที่แสดงภูมินามที่เกี่ยวข้องกับลักษณะทางกายภาพ

3. จำแนกหมู่บ้านที่เกี่ยวข้องกับความสูง

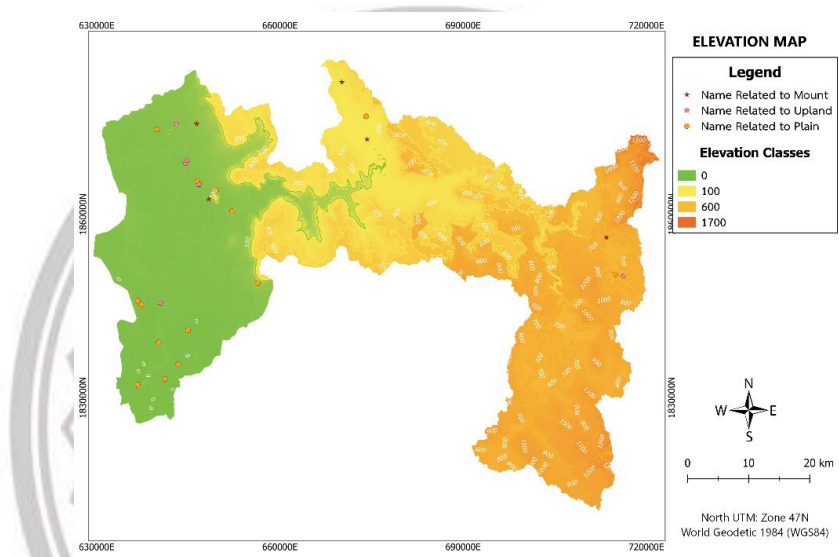
พบว่าจาก 185 หมู่บ้าน มี 25 หมู่บ้าน (ภาพที่ 3) ที่มีการตั้งชื่อหมู่บ้านที่เกี่ยวข้องกับความสูง โดยจำแนกระดับความสูงจาก National Geographic Society ได้ 3 ระดับ คือ ที่ราบลุ่ม 0 – 100 เมตร เนินเขา 100 – 600 เมตร และภูเขา 600 เมตรขึ้นไป โดยพื้นที่ลุ่มแม่น้ำวังทองมีความสูงต่ำสุด – 8 เมตร และความสูงสูงสุด 1,703 เมตร โดยชื่อของหมู่บ้านที่เกี่ยวข้องกับความสูงของพื้นที่จำนวน 25 หมู่บ้าน พบคำที่ปรากฏมากที่สุดคือ บาง 7 หมู่บ้าน เช่น บางกระท่อม บางผิ บางสะพาน

ตารางที่ 4

ตารางแสดงความสัมพันธ์ระหว่างชื่อของหมู่บ้านกับที่ตั้งของหมู่บ้าน

ระดับความสูง	ชื่อหมู่บ้านที่เกี่ยวข้องกับที่ราบลุ่ม		ชื่อหมู่บ้านที่เกี่ยวข้องกับเนินเขา		ชื่อหมู่บ้านที่เกี่ยวข้องกับภูเขา		รวม
	จำนวน	%	จำนวน	%	จำนวน	%	
ที่ราบลุ่ม (0 - 100)	12	85.71	5	83.33	2	40	19
เนินเขา(100 - 600)	1	7.14	0	0	2	40	3
ภูเขา(600 ขึ้นไป)	1	4.14	1	16.67	1	20	3
รวม	14	100	6	100	5	100	25

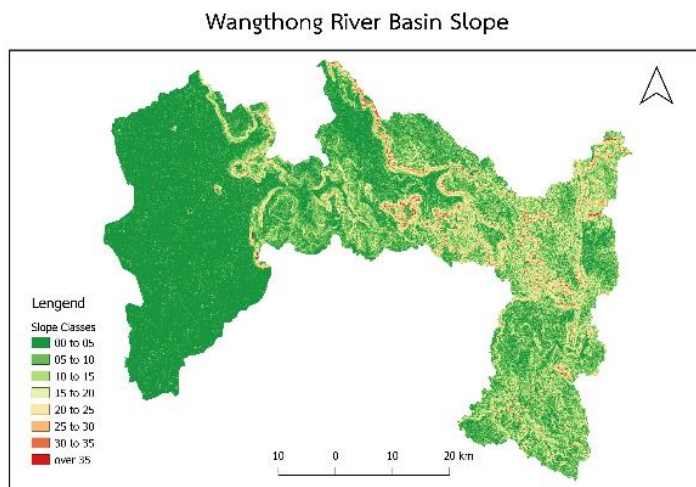
จากตารางที่ 4 ตารางแสดงความสัมพันธ์ระหว่างชื่อของหมู่บ้านกับที่ตั้งของหมู่บ้านพบว่าใน 13 หมู่บ้าน หรือร้อยละ 52 มีการตั้งชื่อหมู่บ้านสัมพันธ์กับที่ตั้งของหมู่บ้าน โดยส่วนใหญ่หมู่บ้านตั้งอยู่ในระดับความสูง ไม่เกิน 100 เมตรจากระดับน้ำทะเล (ที่ราบลุ่ม) จำนวน 19 หมู่บ้านหรือร้อยละ 76 ของหมู่บ้านทั้งหมด ที่เกี่ยวข้องกับความเสี่ยง



ภาพที่ 3 แผนที่แสดงภูมิมานมที่เกี่ยวข้องกับความสูง

4. ความลาดชันของพื้นที่

พบว่าในพื้นที่ลุ่มแม่น้ำวังทองมีความลาดชัน (ภาพที่ 4) ที่ไต่ระดับความสูงจากฝั่งตะวันออกของพื้นที่ไปยังฝั่งตะวันตกของพื้นที่ โดยระดับความลาดชัน 0% ถึง 5% มีพื้นที่มากที่สุด และความลาดชันมากกว่า 35% มีพื้นที่น้อยที่สุด โดยบริเวณพื้นที่ที่มีความลาดชันสูงสุดของพื้นที่นี้อยู่ที่ 56.17%

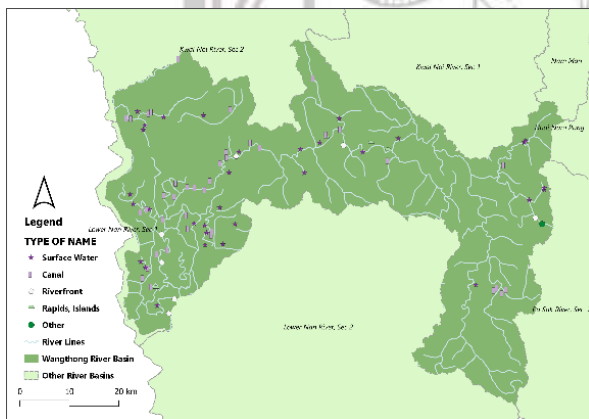


ภาพที่ 4 แผนที่แสดงความลาดชันของลุ่มแม่น้ำวังทอง

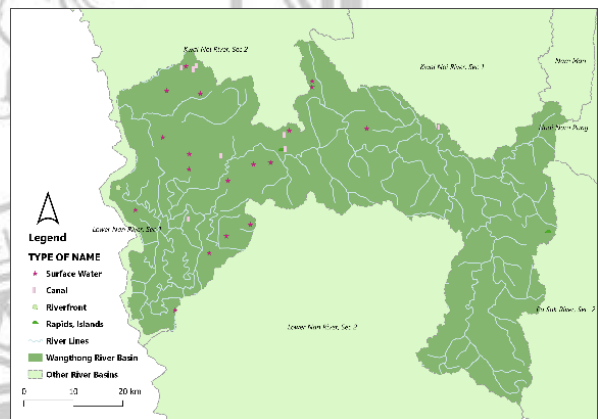
5. จำแนกหมู่บ้านที่เกี่ยวข้องกับแหล่งน้ำ

พบว่าจาก 185 หมู่บ้าน มี 111 หมู่บ้านที่เกี่ยวข้องกับแหล่งน้ำ โดยส่วนใหญ่ จำนวน 82 หมู่บ้านอยู่ห่างจากแหล่งน้ำไม่เกิน 1 กิโลเมตร (ภาพที่ 5) และ 29 หมู่บ้านที่อยู่ห่างจากแหล่งน้ำมากกว่า 1 กิโลเมตร (ภาพที่ 6) โดยประเภทของแหล่งน้ำที่พบมากที่สุดคือ 1.แหล่งน้ำผิวดิน 50 หมู่บ้าน 2.ทางน้ำ 47 หมู่บ้าน 3.พื้นที่ริมน้ำ 8 หมู่บ้าน 4.หาดแก่งเกาะน้ำตก 5 หมู่บ้าน และ 5.อื่น ๆ 1 หมู่บ้าน โดยค่าที่ปรากฏมากที่สุดคือ หนอง 20 หมู่บ้าน เช่น หนองกวางลี หนองโบสถ์ วัง 18 หมู่บ้าน เช่น วังน้ำใส วังยาว บึง 9 หมู่บ้าน ห้วยและน้ำ 8 หมู่บ้าน คลอง 7 หมู่บ้าน ท่า 6 หมู่บ้าน ชำ แก่ง สระ อย่างละ 4 หมู่บ้าน โป่ง 3 หมู่บ้าน และ แม่และปาก อย่างละ 2 หมู่บ้าน

โดยสำนักงานทรัพยากรน้ำแห่งชาติกำหนดประเภทและความหมายของแหล่งน้ำดังนี้ 1.แหล่งน้ำผิวดิน ตามธรรมชาติ ทะเลสาบ บ่อน้ำ(ตามธรรมชาติ) หนอง บึง กุด ตาน้ำ มนุษย์สร้างขึ้น อ่างเก็บน้ำ สระน้ำ บ่อน้ำ (มนุษย์สร้างขึ้น) 2.ทางน้ำ ตามธรรมชาติ ลำน้ำ แม่น้ำ ปากน้ำ เส้นสมมติ มนุษย์สร้างขึ้น คลอง คลองชลประทาน คู รางน้ำ ท่อส่งน้ำ เส้นสมมติ 3.พื้นที่ริมน้ำ 4.หาด แก่ง และน้ำตก 5.อื่น ๆ เชื่อน ประตุ ผาย



ภาพที่ 6 แผนที่แสดงหมู่บ้านที่อยู่ใกล้กับแหล่งน้ำภายใน 1 กม.



ภาพที่ 5 แผนที่แสดงหมู่บ้านที่อยู่ใกล้กับแหล่งน้ำภายใน 1 กม.

ลิขสิทธิ์ มหาวิทยาลัยนเรศวร

Copyright by Naresuan University

All rights reserved

6. จำแนกหมู่บ้านที่อื่น ๆ ที่เกี่ยวข้องกับลักษณะภูมิประเทศ (พิจารณาคำนามและคำขยาย)

1. พันธุ์พืช โดยจำแนกลักษณะประเภทของพันธุ์พืช มีจำนวน 79 หมู่บ้านที่เกี่ยวข้อง แบ่งเป็น 6 ประเภท (ตามฐานข้อมูลเกษตรดิจิทัล) จัดจำแนกได้ 1. ไม้ยืนต้น 41 หมู่บ้าน 2. ไม้ประดับอื่น ๆ 25 หมู่บ้าน 3. ไม้ล้มลุก 5 หมู่บ้าน 4. ไม้คลุมดิน 4 หมู่บ้าน 5. ไม้พุ่ม 2 หมู่บ้าน และ 6. ไม้เลื้อย 2 หมู่บ้าน โดยพันธุ์พืชที่พบมากที่สุดคือ ไม้ 8 หมู่บ้าน

2. พันธุ์สัตว์ โดยจำแนกจากประเภทของสัตว์ มีจำนวน 7 หมู่บ้านที่เกี่ยวข้อง โดยจำแนกได้ 1. สัตว์ปีก 3 หมู่บ้าน 2. สัตว์บก 2 หมู่บ้าน 3. สัตว์เลื้อยคลานและ 4. ตั้งตามลักษณะที่คล้ายสัตว์อย่างละ 1 หมู่บ้าน

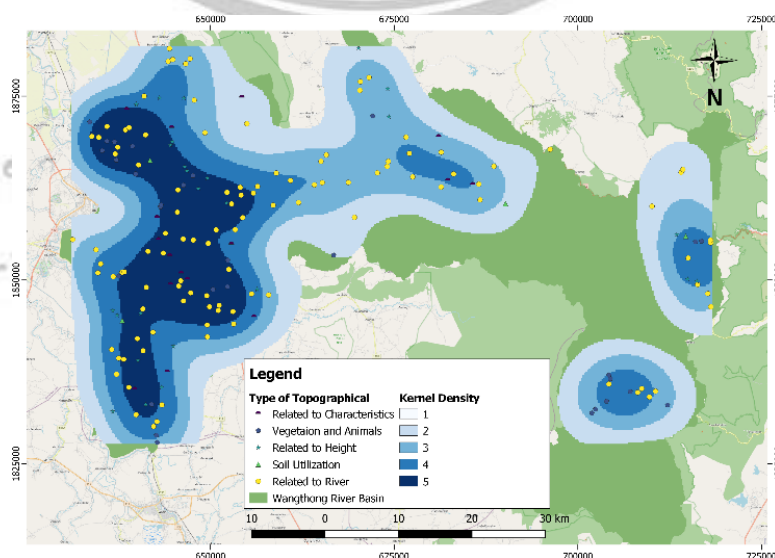
3. ลักษณะของพื้นที่ โดยจำแนกจากลักษณะของพื้นที่ มีจำนวน 22 หมู่บ้านที่เกี่ยวข้อง โดยลักษณะที่พบมากที่สุดคือ ดง และ ดินหินร่วน 7 หมู่บ้าน

4. การใช้ประโยชน์ที่ดิน โดยจำแนกการใช้ประโยชน์ มีจำนวน 12 หมู่บ้านที่เกี่ยวข้อง โดยลักษณะที่พบมากที่สุดคือ ป่า และ ทุ่ง 4 หมู่บ้าน

พบว่าในกลุ่มแม่น้ำวังทอง ชื่อหมู่บ้านมีความเกี่ยวข้องส่วนใหญ่เกี่ยวกับ ดง ป่า ไร่ เกาะและแก่ง ถ้าโดยส่วนของชื่อพันธุ์ไม้มีความเกี่ยวข้องกับไม้ยืนต้นและไม้ประดับอื่น ๆ ซึ่งบ่งบอกถึงความหลากหลายของพื้นที่

7. การกระจายตัวของหมู่บ้านของกลุ่มแม่น้ำวังทอง

ผลการวิเคราะห์การกระจายตัวและความหนาแน่นของหมู่บ้านในบริเวณลุ่มแม่น้ำวังทอง (ภาพที่ 7) โดยวิธี KDE พบว่าหมู่บ้านมีการกระจายแบบกระจุกตัวหนาแน่นอยู่บริเวณด้านตะวันตกของพื้นที่ และ รวมกลุ่มและกระจายตัวแบบเกาะกลุ่มทางตะวันออกใน 2 กลุ่มของบริเวณของพื้นที่



ภาพที่ 7 แผนที่การกระจายตัวของหมู่บ้านในกลุ่มแม่น้ำวังทอง

สรุปและอภิปรายผลการศึกษา

ผลการศึกษากรณีศึกษาชื่อหมู่บ้านในลุ่มแม่น้ำวังทอง มี 185 หมู่บ้านที่มีความเกี่ยวข้องกับลักษณะทางกายภาพ คือ ความสูงของพื้นที่ แหล่งน้ำ พันธุ์พืชและพันธุ์สัตว์ ลักษณะของพื้นที่ และการใช้ประโยชน์ที่ดิน ผลการศึกษาพบว่า ลักษณะที่โดดเด่นของกลุ่มแม่น้ำวังทองที่ปรากฏในชื่อของหมู่บ้านคือ แหล่งน้ำ เนื่องจากมีมากถึง 111 หมู่บ้านที่เกี่ยวข้องกับแหล่งน้ำ โดยมี 82 หมู่บ้านที่อยู่ห่างจากแหล่งน้ำไม่เกิน 1 กิโลเมตร นอกจากนี้ แม้จะมีความเกี่ยวข้องกับลักษณะทางกายภาพแต่อาจไม่สัมพันธ์กับพื้นที่ อย่างเช่น หมู่บ้านที่มีเกี่ยวข้องกับ ความสูง จำนวน 25 หมู่บ้าน มีเพียง 13 หมู่บ้าน หรือร้อยละ 52 ที่มีความสัมพันธ์กับพื้นที่ ในส่วนชื่อของหมู่บ้านในหมวดอื่น ๆ เช่น ลักษณะของพื้นที่และการใช้ประโยชน์ที่ดิน ชื่อหมู่บ้านส่วนใหญ่มีความเกี่ยวข้องกับ ดงป่า ไร่ ถ้ำ เกาะและแก่ง ส่วนชื่อพันธุ์ไม้ไม่เกี่ยวข้องกับไม้ยืนต้นและไม้ประดับอื่น ๆ ซึ่งบ่งบอกถึงความหลากหลายของพื้นที่ลุ่มแม่น้ำวังทอง เมื่อวิเคราะห์ลักษณะการกระจายตัวของหมู่บ้านของกลุ่มแม่น้ำวังทอง พบว่าหมู่บ้านมีการกระจายแบบกระจุกตัวหนาแน่นอยู่บริเวณด้านตะวันตกของพื้นที่เป็นส่วนใหญ่ เนื่องจากบริเวณด้านตะวันตกของพื้นที่มีความลาดชันส่วนใหญ่ที่ 0% – 5% และรวมกลุ่มกระจายตัวแบบเกาะกลุ่มเล็กอีก 2 กลุ่มทางด้านตะวันออก

ชื่อหมู่บ้านในบริเวณลุ่มแม่น้ำวังทองที่เกี่ยวข้องกับลักษณะทางกายภาพ สามารถสะท้อนให้เห็นถึงความสัมพันธ์ระหว่างชื่อและสภาพภูมิประเทศ ซึ่งส่วนใหญ่มีความเกี่ยวข้องกับแหล่งน้ำ มีการตั้งถิ่นฐานชุมชนกระจายตามแนวยาวไปตามเส้นทางน้ำ และนำลักษณะเด่นของพื้นที่มาตั้งเป็นชื่อหมู่บ้าน เช่นภูมินามที่ขึ้นต้นด้วย หนอง เช่น หนองกวางลี หนองโบลี หรือวัง เช่น วังน้ำใส วังยาว ในส่วนของความสูงของพื้นที่และความลาดชัน เนื่องจากจะเห็นได้ว่าบริเวณพื้นที่บริเวณลุ่มแม่น้ำวังทองมีความเด่นของความลาดชัน มีลักษณะความลาดชันที่ต่างระดับมาจากฝั่งตะวันออกไปยังฝั่งตะวันตก แต่ไปปรากฏเป็นชื่อหมู่บ้านในบริเวณลุ่มแม่น้ำวังทองที่มีจำนวนน้อยกว่าชื่อหมู่บ้านมีความเกี่ยวข้องกับแหล่งน้ำเนื่องจากอาจมีความยากลำบากของการตั้งถิ่นฐาน ถึงแม้ว่าจะมีบ้างที่ชื่อของหมู่บ้านอาจจะไม่มีความสัมพันธ์กับพื้นที่ จึงสรุปได้ว่าการตั้งชื่อของหมู่บ้านในลุ่มแม่น้ำวังทองนั้น มีความหลากหลายทางธรรมชาติและสภาพแวดล้อม ส่วนใหญ่มีพื้นฐานมาจากสิ่งที่สามารถปรากฏ สังเกตได้ด้วยตามองเห็น มีความเกี่ยวข้องกับวิถีชีวิต สามารถเข้าใจและยอมรับจนเป็นที่มาของชื่อของหมู่บ้านในปัจจุบัน

ลิขสิทธิ มหาวิทยาลัยนเรศวร

ข้อเสนอแนะ

บทความที่ผู้วิจัยได้นำเสนอมาแล้วนั้น เป็นเพียงแนวทางในการศึกษาความสัมพันธ์ระหว่างปัจจัยทางกายภาพกับภูมินามของหมู่บ้านบริเวณลุ่มแม่น้ำวังทอง ผู้วิจัยแต่ละคนอาจมีแนวคิดในการวิเคราะห์และตีความในรูปแบบที่ต่างกัน ทั้งนี้วิธีการและขั้นตอนการศึกษาอาจแตกต่างกันไปขึ้นอยู่กับทักษะ การตีความ ความรู้และประสบการณ์ของผู้ที่ทำวิจัย

บรรณานุกรม

- จิระภรณ์ กิจเจริญ และ โกมล ปราชญ์กัตัญญ. (2563). ภูมินามภูมิศาสตร์(สุพรรณบุรี). *วารสารรัชต์ภาคย์ (มนุษยศาสตร์และสังคมศาสตร์)*, 14(36).
- ธิดา ดอกา วราภรณ์ ทนงศักดิ์ และ นิสากร กล้าณรงค์. (2561). ภูมินามชื่อหมู่บ้านภาษามลายูถิ่นในจังหวัดยะลา. *วารสารอินทนิลทักษิณสาร*, 13(3).
- น้องนุช มณีอินทร์. (2543). *การปรับเปลี่ยนของชื่อหมู่บ้าน*. กรุงเทพมหานคร: จุฬาลงกรณ์มหาวิทยาลัย.
- บุญมา พรหมสาขา ณ สกลนคร และ รัตนา จันทร์เทาว์. (2560). ชื่อเมืองในประเทศเยอรมนีที่สัมพันธ์กับแม่น้ำ. *วารสารคณะมนุษยศาสตร์และสังคมศาสตร์ มหาวิทยาลัยขอนแก่น*, 34(1).
- ประเสริฐ วิทยารัฐ. (2548). สารสนเทศร่วมสมัยด้านภูมิศาสตร์ในประมวลสาระชุดวิชาสารสนเทศ ร่วมสมัยทางสังคมศาสตร์. *บัณฑิตวิทยาลัย มหาวิทยาลัยสุโขทัยธรรมาธิราช*. นนทบุรี: บัณฑิตวิทยาลัย มหาวิทยาลัยสุโขทัยธรรมาธิราช.
- ประวีณา ประพานศรี และ บัญญัติ สาลี. (2563). ชื่อหมู่บ้านของกลุ่มชาติพันธุ์ในพื้นที่ชายแดนไทย-กัมพูชา จังหวัดสุรินทร์. *วารสารมหาวิทยาลัยมหามกุฏราชวิทยาลัย วิทยาเขตร้อยเอ็ด*, 9(2).
- ประสิทธิ์ คุณรัตน์. (2543). ภูมิศาสตร์กับการพัฒนาชุมชน. ใน เอกสารการประชุมวิชาการ สมาคมภูมิศาสตร์แห่งประเทศไทย พ.ศ. 2543 . *เรื่อง ภูมิศาสตร์กับการพัฒนาสังคมไทย* (หน้า 3). กรุงเทพมหานคร: สมาคมภูมิศาสตร์แห่งประเทศไทย.
- พุทธพร อารีประชากุล และพรณี ชีวินศิริวัฒน์. (2559). การศึกษาภูมินามในจังหวัดน่าน ประเทศไทย ด้วยระบบสารสนเทศภูมิศาสตร์. *วารสารสังคมศาสตร์*, 19.
- ไพฑูรย์ ปิยะปกรณ์. (2532). ภูมินามของหมู่บ้านชนบทในจังหวัดชัยภูมิ . *วารสารภูมิศาสตร์*, 14(3).
- ไพฑูรย์ ปิยะปกรณ์. (2537). ภูมินามของการตั้งถิ่นฐานหมู่บ้านชนบทในภาคตะวันออกเฉียงเหนือ : วิเคราะห์รูปแบบทางภูมิศาสตร์ของนามทั่วไป. *วารสารภูมิศาสตร์*, 20(3).
- มนตรี ศรีราชเลา. (2561). การเปลี่ยนแปลงการตั้งชื่อหมู่บ้านและอัตลักษณ์ท้องถิ่นที่สะท้อนผ่านชื่อหมู่บ้านในจังหวัดมหาสารคาม. *วารสารศิลปกรรมศาสตร์*, 10(2).
- ศิริ คูอารียกุล. (2540). *ภูมิศาสตร์กายภาพ*. เชียงใหม่: คณะสังคมศาสตร์ มหาวิทยาลัยเชียงใหม่.
- สุจริตลักษณ์ ดีผดุง. (2543). ชื่อหมู่บ้านในจังหวัดนครปฐม. *วารสารภาษาและวัฒนธรรม*, 19(1).
- สุภัตรา จิรนนทนาภรณ์ และอัญชลี สิงห์น้อย. (2547). รายงานการวิจัยภูมินามของหมู่บ้านในเขตภาคเหนือตอนล่าง จังหวัดเพชรบูรณ์. พิษณุโลก: มหาวิทยาลัยนเรศวร.

สุพัตรา จิรนนทนาภรณ์ และอัญชลี สิงห์น้อย. (2547). รายงานการวิจัยภูมินามของหมู่บ้านในเขตภาคเหนือตอนล่าง จังหวัดพิษณุโลก. พิษณุโลก: มหาวิทยาลัยนเรศวร.

สุพัตรา จิรนนทนาภรณ์ และอัญชลี สิงห์น้อย. (2548). รายงานการวิจัยภูมินามของหมู่บ้านในเขตภาคเหนือตอนล่าง จังหวัดพิจิตร. พิษณุโลก: มหาวิทยาลัยนเรศวร.

สำนักงานทรัพยากรน้ำแห่งชาติ. (2563). โครงการจัดทำฐานข้อมูลพื้นฐานลุ่มน้ำ 22 ลุ่มน้ำ. กรุงเทพมหานคร: มหาวิทยาลัยเกษตรศาสตร์.

อารีรัตน์ แพทย์นุเคราะห์. (2565). การวิเคราะห์เชิงพื้นที่ลักษณะภูมินามของวัดในจังหวัดนครศรีธรรมราชด้วยระบบสารสนเทศภูมิศาสตร์. วารสารศิลปศาสตร์ มหาวิทยาลัยธรรมศาสตร์, 23.

โอฬาร รัตนภักดี และ วิมลศิริ กลิ่นบุบผา. (2552). ภูมินามของหมู่บ้านในจังหวัดลำพูน. วารสารมนุษยศาสตร์, 17(1).

NGThai. (22 กันยายน 2563). ลักษณะทางกายภาพของพื้นที่โลก.



ลิขสิทธิ์ มหาวิทยาลัยนเรศวร

Copyright by Naresuan University

All rights reserved