

**ปฐมนิเทศนิสิตหลักสูตรปริญญาตรี  
ภาควิชาทรัพยากรธรรมชาติและสิ่งแวดล้อม  
ปีการศึกษา 2558**

Website ภาควิชาของเรา <http://www.agi.nu.ac.th/nred/>

คณะเกษตรศาสตร์ ทรัพยากรธรรมชาติและสิ่งแวดล้อม  
ห้อง QS 3302 วันที่ 29 กรกฎาคม 2558 10.30-12.00 น.

## ประวัติความเป็นมา

ปีการศึกษา 2539 ในระยะเริ่มแรกเป็นโครงการจัดตั้งภาควิชาฯ โดยการยุบรวม 2 ภาควิชา คือ ภาควิชาภูมิศาสตร์ คณะมนุษยศาสตร์และสังคมศาสตร์ และภาควิชาวิทยาศาสตร์ทั่วไป คณะวิทยาศาสตร์

ปีการศึกษา 2555 ได้เปิดสอนหลักสูตรตามกรอบมาตรฐานคุณวุฒิระดับอุดมศึกษา แห่งชาติ (มคอ) และเปิดดำเนินการได้แก่ **หลักสูตร วท.บ. (ภูมิศาสตร์), วท.บ. (ทรัพยากรธรรมชาติและสิ่งแวดล้อม),** วท.ม. (วิทยาศาสตร์สิ่งแวดล้อม), วท.ม. (การจัดการทรัพยากรธรรมชาติและสิ่งแวดล้อม) และ **ปร.ด. (ทรัพยากรธรรมชาติและสิ่งแวดล้อม)** ส่วนในปีการศึกษา 2558 รับนิสิตใหม่รวมทั้งสิ้น 90 คน เป็นนิสิตบัณฑิตศึกษา จำนวน 11 คน รวมจำนวนนิสิตทั้งสิ้น 390 คน

## ภาควิชาทรัพยากรธรรมชาติและสิ่งแวดล้อม

ปี พ.ศ. 2556 อาจารย์ประจำภาควิชาฯ ได้รับตำแหน่งศาสตราจารย์คนแรกของคณะเกษตรศาสตร์ฯ คือ ศ.ดร.กิจการ พรหมมา และได้รับโล่ประกาศเกียรติคุณบุคลากรดีเด่น มหาวิทยาลัยนเรศวร ในวันสถาปนามหาวิทยาลัย 29 กรกฎาคม 2557 และปี พ.ศ.2557 ร้อยเอก ดร.อนุชิต วงศาโรจน์ และคณะ ได้รับเกียรติบัตรการนำเสนอผลงานวิจัยภาคโปสเตอร์ เรื่อง “การพัฒนาฐานข้อมูลด้านสาธารณสุขในกรณีของภาวะโภชนาการชุมชนที่สัมพันธ์กับสุขภาพของผู้สูงอายุในเขต อ.บางระกำ จ.พิษณุโลก”

ในส่วนนิสิตปริญญาเอก Yu Ya Aye ได้รับเกียรติบัตร **Outstanding Student Research Award** ในการประชุมวิชาการ International Conference of Asian Environmental Chemistry: **ICAEC 2014**

## วิสัยทัศน์ (Vision)

“รวมพลังให้เป็นหนึ่งเพื่อพัฒนาความเป็นเลิศทางวิชาการ ภายใต้บริบทภาควิชาทรัพยากรธรรมชาติและสิ่งแวดล้อม”

## พันธกิจ (Mission)

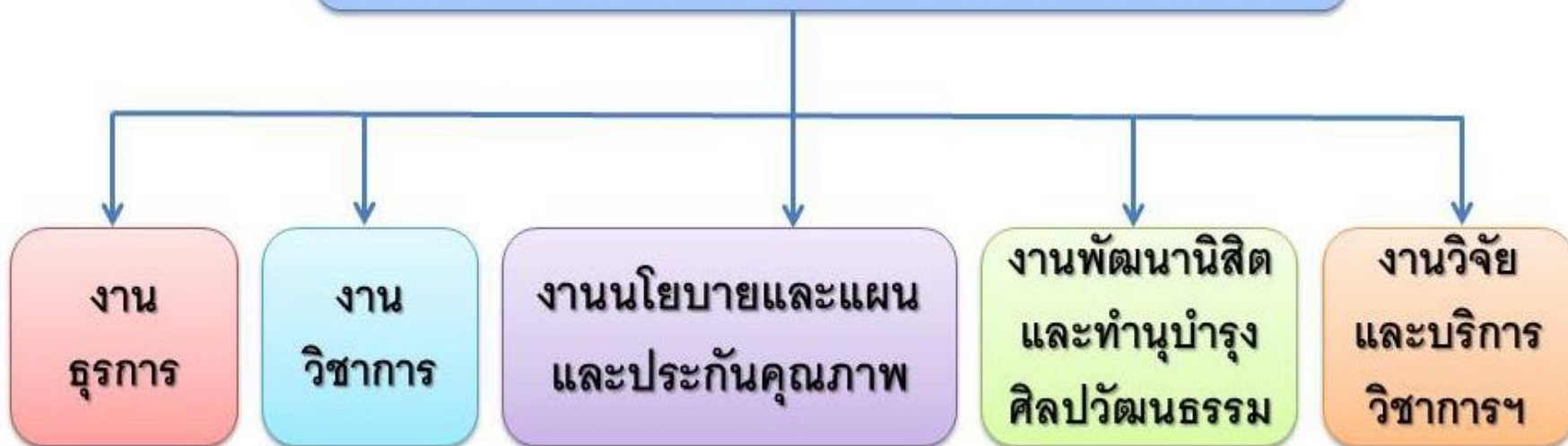
“พัฒนาเครือข่ายความร่วมมือพหุภาคีในระดับองค์กรและระดับบุคคล เพื่อตอบสนองภารกิจหลักของภาควิชา โดยเฉพาะด้านการผลิตบัณฑิตและการวิจัยหรืองานสร้างสรรค์”

## เป้าประสงค์ (Goal)

1. จัดให้มีพลวัตของหลักสูตรสำหรับผลิตบัณฑิต มหาบัณฑิต และดุษฎีบัณฑิต ด้านภูมิศาสตร์ และภูมิสารสนเทศศาสตร์ และทรัพยากรศาสตร์และสิ่งแวดล้อมที่มีคุณสมบัติพร้อมทางด้าน พุทธิพิสัย ทักษะพิสัย และจิตพิสัย
2. จัดหา พัฒนา และปรับปรุงระบบปัจจัยเกื้อหนุนการเรียนการสอนให้เหมาะสมและเพียงพอ
3. สร้างกระบวนการงานวิจัยอย่างมีบูรณาการ โดยใช้การวิจัยเป็นฐานการเรียนการสอน และขยายฐานงานวิจัยไปสู่การบริการวิชาการแก่ชุมชน
4. จัดให้มีการเผยแพร่ผลงานอาจารย์ ทั้งที่เป็นงานทบทวนและเรียบเรียง และรายงานการวิจัย และการประดิษฐ์คิดค้น ออกสู่เวทีวิชาการระดับชาติและระดับสากล
5. จัดให้มีกิจกรรมขององค์กรที่มีส่วนสนับสนุนและส่งเสริมการอนุรักษ์ศิลปวัฒนธรรมที่ดีไว้ เป็นมรดกของชาติ
6. สนับสนุนและส่งเสริมการสร้างความร่วมมือทางวิชาการในกลุ่มประเทศอาเซียน

# ภาควิชาทรัพยากรธรรมชาติและสิ่งแวดล้อม

## ภาควิชาทรัพยากรธรรมชาติและสิ่งแวดล้อม



# ภาควิชาทรัพยากรธรรมชาติและสิ่งแวดล้อม

## หัวหน้าภาควิชา ทรัพยากรธรรมชาติและสิ่งแวดล้อม

รองหัวหน้าภาควิชา ทส.

กรรมการประจำภาควิชา ทส.

หัวหน้า  
งานธุรการ

หัวหน้า  
งาน  
วิชาการ

หัวหน้างานนโยบาย  
และแผน  
และประกันคุณภาพ

หัวหน้างาน  
พัฒนานิสิตและ  
ทำนุบำรุง  
ศิลปวัฒนธรรม

หัวหน้า  
งานวิจัยและ  
บริการ  
วิชาการฯ

## คณาจารย์และบุคลากรสายสนับสนุน

ตำแหน่ง	ปริญญาเอก	ปริญญาโท	ปริญญาตรี
ศาสตราจารย์	1	-	-
รองศาสตราจารย์	2	1	-
ผู้ช่วยศาสตราจารย์	7	1	-
อาจารย์	8	1	-
ลาศึกษาต่อ	-	2	-
<b>รวมสายวิชาการ</b>	18	5	-
<b>บุคลากรสนับสนุน</b>			
นักบริหารงานทั่วไป	-	1	-
นักวิทยาศาสตร์	-	-	2



ศาสตราจารย์



ศาสตราจารย์ ดร.กิจการ พรหมมา

## รองศาสตราจารย์



รศ.พัฒนา ราชวงศ์



รศ.ดร.เสวียน เปรมประสิทธิ์



รศ.ดร.จรัญธร บุญญาภาพ

## ผู้ช่วยศาสตราจารย์



ผศ.ดร.ชรินทร์ อัมพรสถิต



ผศ.ดร.กณิตา ธนเจริญชนภาส



ผศ.ดร.จรรุญ สารินทร์



ผศ.ดร.ดร.วภากร ศิริวงศ์



ผศ.ดร.พันธ์ทิพย์ กล่อมแจ็ก



ผศ.ดร.เชิดศักดิ์ ทัพใหญ่



ผศ.ดร.ชัชวาลย์ จันทรวิจิตร



ผศ.ภิรมย์ อ่อนเส็ง

## อาจารย์



ดร.กัมปนาท ปิยะธำรงค์ชัย



ดร.จรัสดาว คงเมือง



ดร.ชาญยุทธ กฤตสุนันท์กุล



ดร.นัฐพล มหาวิค



อาจารย์อุบลักษณ์ ศรีโพธิ์



อาจารย์พลปริชา ชิตบุรี

## อาจารย์ (ต่อ)



อาจารย์ประสิทธิ์ เมฆอรุณ



ร้อยเอก ดร. อนุชิต วงศาโรจน์



ดร.กานิตดา เชนรัชชสิทธิ์



ดร.สิทธิชัย ชูสำโรง



ดร.นวลกมล อารณ์พงษ์

## บุคลากรสายสนับสนุน



น.ส.โสณน้อย พักทองอ่อน  
(เจ้าหน้าที่บริหารงานทั่วไป)



น.ส.นฤมล สิงห์กว้าง  
(นักวิทยาศาสตร์)



นายอิทธิเทพ อ่อนปาน  
(นักวิทยาศาสตร์)

## หลักสูตรที่เปิดสอน ปี กศ. 2558

ปริญญาตรี	วท.บ ภูมิศาสตร์ วท.บ ทรัพยากรธรรมชาติและสิ่งแวดล้อม
ปริญญาโท	วท.ม ภูมิสารสนเทศศาสตร์ วท.ม วิทยาศาสตร์สิ่งแวดล้อม
ปริญญาเอก	ปร.ด ทรัพยากรธรรมชาติและสิ่งแวดล้อม

## ภาควิชาทรัพยากรธรรมชาติและสิ่งแวดล้อม

ปีการศึกษา 2558	ปีที่เข้าศึกษา						รวม
	2558	2557	2556	2555	2554	2553	
วท.บ. ภูมิศาสตร์	49	38	40	44	13	4	188
วท.บ. ทรัพยากรธรรมชาติและสิ่งแวดล้อม	41	28	29	34	2	-	134
วท.ม. ภูมิสารสนเทศศาสตร์	1	8	4	5	-	-	18
วท.ม. วิทยาศาสตร์สิ่งแวดล้อม	7	7	5	9	3	2	33
วท.ม. การจัดการทรัพยากรฯ	-	-	-	-	2	1	3
ปร.ด. ทรัพยากรธรรมชาติและสิ่งแวดล้อม	3	3	1	4	1	2	14
รวมจำนวนนิสิต แต่ละชั้นปี	101	84	79	96	82	16	390
รวมจำนวนนิสิตทั้งหมด	<b>390 คน</b>						



ประเภทของงบประมาณ		
งบประมาณรายได้		✓ 566,500
	หมวดค่าตอบแทน / ใช้สอย / วัสดุ	190,760
	หมวดเงินอุดหนุน ป.ตรี	365,740
	หมวดเงินอุดหนุนระดับบัณฑิตศึกษา	10,000
งบประมาณแผ่นดิน		✓ 385,500
	หมวดค่าตอบแทน / ใช้สอย / วัสดุ	220,500
	หมวดเงินอุดหนุน ป.ตรี	137,000
	หมวดเงินอุดหนุนระดับบัณฑิตศึกษา	28,000
รวมทั้งสิ้น		✓ 952,000

## โครงการ ปีการศึกษา 2558

ศึกษาดูงานด้านทรัพยากรศาสตร์และสิ่งแวดล้อม	36,380
สัมมนาภาคนิพนธ์ในระดับปริญญาตรี สาขาวิชาทรัพยากรธรรมชาติฯ	10,000
ศึกษาข้อมูลดาวเทียมและเก็บข้อมูลภาคสนาม	28,000
การเข้าร่วมการประชุมเชิงวิชาการนักศึกษาภูมิศาสตร์ฯ ครั้งที่ 8	17,000
ศึกษาดูงานด้านเทคโนโลยีที่เกี่ยวข้องกับภูมิศาสตร์	30,820
สัมมนาภาคนิพนธ์ในระดับปริญญาตรี สาขาวิชาภูมิศาสตร์	15,000
การวางผังเมืองเพื่อสนับสนุนและส่งเสริมพัฒนาการท่องเที่ยว	11,440
ประชุมวิชาการ “สารสนเทศภูมิศาสตร์นเรศวร ครั้งที่ 5”	27,500
การประชุมทางวิชาการ “สิ่งแวดล้อมนเรศวร ครั้งที่ 11”	27,500

## ภาควิชาทรัพยากรธรรมชาติและสิ่งแวดล้อม

พัฒนาคุณภาพนิสิตเพื่อให้นิสิตมีคุณลักษณะที่พึงประสงค์	34,200
ค่ายคุณธรรมชี้นำชีวิตส่งเสริมความคิดรักษ์ธรรมชาติ	26,980
ไหว้ครูและประเพณีสวมงอบ ภาควิชาทรัพยากรธรรมชาติฯ ปี 2558	12,000
แสดงความยินดีกับบัณฑิต มหาบัณฑิต และดุษฎีบัณฑิต	9,000
ศึกษาดูงานด้านสิ่งแวดล้อมนิสิตระดับบัณฑิตศึกษา ปี กศ. 2558	28,000
ศึกษาดูงานด้านภูมิสารสนเทศศาสตร์ ปีการศึกษา 2558	10,000
ศึกษาภาคสนามการประเมินผลกระทบสิ่งแวดล้อม	9,720
โครงการปรับปรุงหลักสูตร 5 หลักสูตร หลักสูตรละ 26,800 บาท	107,200
โครงการประเมินคุณภาพการศึกษาระดับหลักสูตร 5 หลักสูตร	100,000
<b>รวมหมวดเงินอุดหนุนโครงการทั้งสิ้น</b>	<b>525,180</b>

## ความภาคภูมิใจและโดดเด่น



ศ.ดร.กิจการ พรหมมา  
ได้รับโล่ประกาศเกียรติคุณ บุคลากรดีเด่น มหาวิทยาลัยนเรศวร  
ในวันสถาปนามหาวิทยาลัย 29 กรกฎาคม 2557

## ความภาคภูมิใจและโดดเด่น



ร.อ.ดร.อนุชิต วงศาโรจน์ และคณะ

รับรางวัลผลงานวิจัยภาคโปสเตอร์ เรื่อง “การพัฒนาฐานข้อมูลด้านสาธารณสุขในกรณีของภาวะโภชนาการชุมชนที่สัมพันธ์กับสุขภาพของผู้สูงอายุในเขต อ.บางระกำ จ.พิษณุโลก” การประชุมใหญ่โครงการส่งเสริมการวิจัยในอุดมศึกษา ครั้งที่ 2 ของ สกอ. 22-24 ม.ค 2557



นิสิตปริญญาเอก Yu Ya Aye ได้รับเกียรติ  
บัตร Outstanding Student Research  
Award ในการประชุมวิชาการ  
International Conference of Asian  
Environmental Chemistry: **ICAEC 2014**

## ศิษย์เก่าดีเด่น

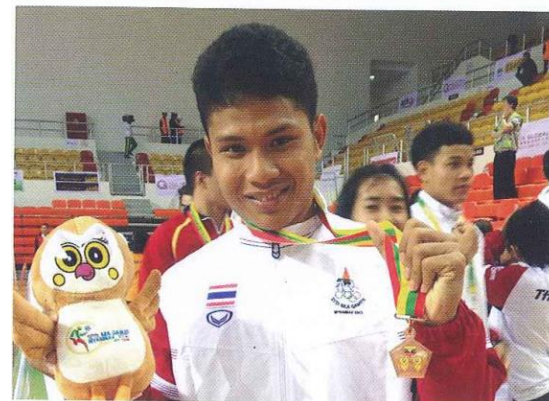


นายคมสัน วัฒนาวงษ์

ได้รับโล่รางวัลศิษย์เก่าดีเด่น ในวัน  
สถาปนามหาวิทยาลัย 29 ก.ค 2557

## ศิษย์เก่าสร้างชื่อเสียง

วัยโจ๋ โข้วเจ็ง



ว่าที่ ร.ต.สุทธิชัย ตาเขียว

เหรียญทอง ประเภททีมชาย

เหรียญทองแดง รุ่น มากกว่า 84 กิโลกรัม

การแข่งขันซีเกมส์ ครั้งที่ 27 เมียนมาร์

# วีรยา โอชะกุล หัวหน้าเขตรักษาพันธุ์สัตว์ป่าทุ่งใหญ่นเรศวร

ศิษย์เก่า วท.ม สาขาวิชาการจัดการทรัพยากรธรรมชาติและสิ่งแวดล้อม รุ่นที่ 4



วีรยา โอชะกุล  
หัวหน้าเขตรักษาพันธุ์สัตว์ป่า  
ทุ่งใหญ่นเรศวรด้านตะวันตก



## ศิษย์เก่าสร้างชื่อเสียง

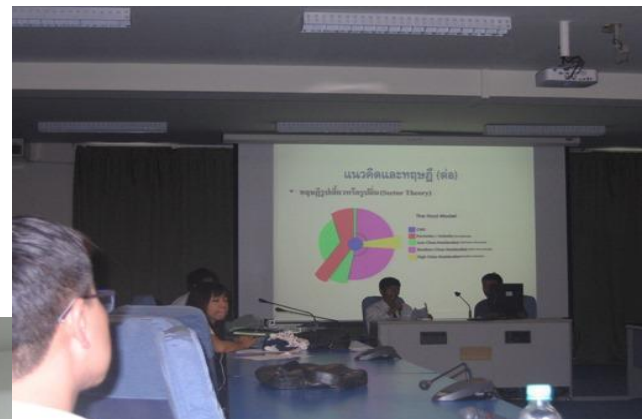
"..จะรักษาไว้ซึ่งทรัพยากรป่าไม้ สัตว์ป่า ของผืนป่าตะวันตก ไว้เป็นมรดกตกทอด  
แก่ลูกหลานสืบต่อไป"

[http://www.nualumni.nu.ac.th/ardd\\_website/index.php/12-hall-of-frame/374-hof-20-04-58](http://www.nualumni.nu.ac.th/ardd_website/index.php/12-hall-of-frame/374-hof-20-04-58)



## กิจกรรมด้านการเรียนการสอน ปีการศึกษา 2557

โครงการสัมมนาภาคนิพนธ์ในระดับปริญญาตรี ทั้งสองสาขาวิชา ปีการศึกษา 2557 เพื่อให้  
นิสิตได้นำเสนอผลการศึกษา โดยการนำเสนอเป็น .ppt



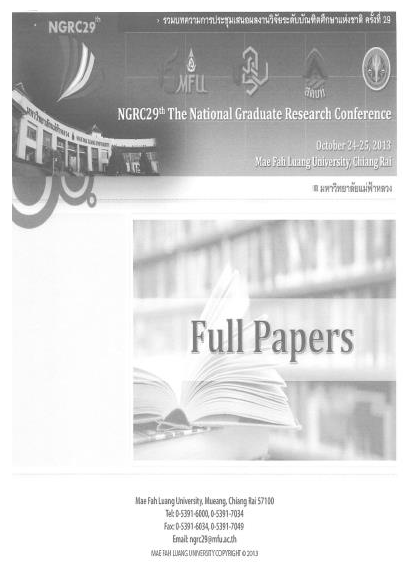
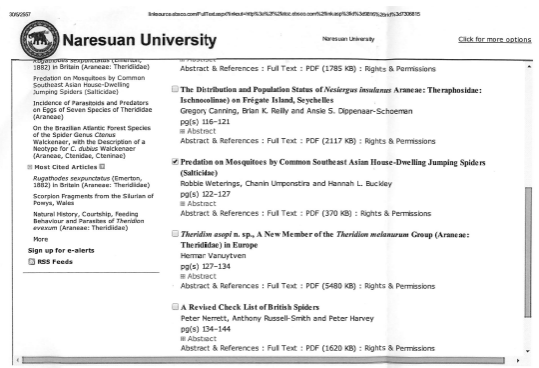
สัมมนาวิชาการภาควิชาทรัพยากรธรรมชาติและสิ่งแวดล้อม ปีการศึกษา 2557  
ระดับบัณฑิตศึกษา



## การตีพิมพ์วิทยานิพนธ์ระดับ ป.โท-เอก

น.ส.นุชนันท์ พลฤทธิ์ ได้ตีพิมพ์เผยแพร่ใน  
 รวมบทความการประชุมเสนอผลงานวิจัย  
 ระดับบัณฑิตศึกษาแห่งชาติ ครั้งที่ 29  
 ณ มหาวิทยาลัยแม่ฟ้าหลวง

## การตีพิมพ์ผลงานของ Mr.Robbie Wetering ในวารสาร Arachnology 2014



หนังสือรับรองการตีพิมพ์งานวิจัย  
 ในวารสารวนศาสตร์ ปี 2014 ของ  
 น.ส.กัญชญา เม้าลี้

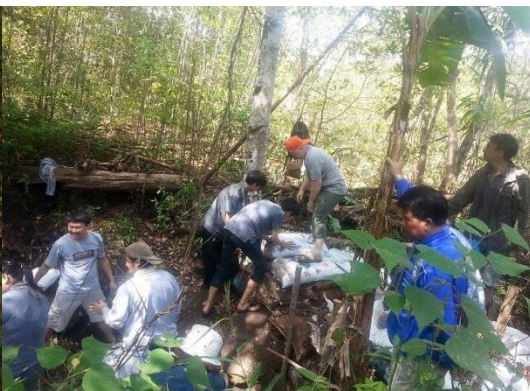
## การฝึกงานและสหกิจศึกษา ปีการศึกษา 2557

ใน 33 หน่วยงานทั้งภาครัฐและเอกชน มีนิสิตเข้าร่วมโครงการรวมทั้งสิ้น 73 คน โดย  
จำแนกเป็นสหกิจศึกษา 70 คน และฝึกงาน 3 คน



## กิจกรรมด้านการพัฒนานิสิต ปีการศึกษา 2557

โครงการพัฒนาคุณภาพนิสิต  
เพื่อให้นิสิตมีคุณลักษณะที่พึงประสงค์ 13 – 15 ก.พ. 58



ค่ายคุณธรรมชี้นำชีวิตส่งเสริมความคิด  
รักษ์ธรรมชาติ 14 – 15 พ.ย. 57

# ภาควิชาทรัพยากรธรรมชาติและสิ่งแวดล้อม การจัดนิทรรศการ “ผลกระทบจากสภาวะโลกร้อนต่อภาคเหนือ”

ของนิสิตภาค ทส. “เกษตรนเรศวร ครั้งที่ 12” 27 ต.ค. 2557 – 2 พ.ย. 2557





กีฬาสิ่งแวดล้อมนิสิตนักศึกษาแห่งประเทศไทย (ENVI GAMES) ครั้งที่ 22  
13 – 15 กุมภาพันธ์ 2558 **ม.ขอนแก่น**



## กิจกรรมด้านการวิจัย ปี 2556

รวมงบประมาณวิจัย  
ทั้งสิ้น 6,299,950 บาท  
เฉลี่ย = 349,997.22  
บาท/คน

จำนวนเงินสนับสนุนงานวิจัยหรืองานสร้างสรรค์ของคณาจารย์ภาควิชาทรัพยากรธรรมชาติและสิ่งแวดล้อม  
คณะเกษตรศาสตร์ ประจำปีงบประมาณ พ.ศ. 2556

ลำดับ	ชื่อโครงการวิจัย	ชื่อนักวิจัย/ผู้ร่วม	ประเภทนักวิจัย	สังกัดคณะ/หน่วยงาน	สัดส่วน(%)	สัดส่วน(เงิน)	งบประมาณที่ได้รับจัดสรร	วันที่เริ่มต้น	วันที่สิ้นสุด(รวมขยายเวลา)	แหล่งทุน
1	ผลกระทบของการเพิ่มอุณหภูมิที่มีต่อการสืบแพร่และผลผลิตข้าว (Cryza sativa L.) ในระบบคู่มกึ่งแบบกึ่งสภาวะเปิด	ผู้ช่วยศาสตราจารย์ ดร.ชนินทร์ อัมพรเสถียร	อาจารย์	คณะเกษตรศาสตร์	60	108,000.00	180,000.00	1/5/2013	30/4/2014	เงินรายได้ ม.นเรศวร
2	การพัฒนาแบบไฮโดรไดนามิกที่ควบคุมเชิงอินทรีย์ในโรงเรือนไฮโดรโปนิคสำหรับบริโภคและรักษาความสะอาดตามมาตรฐานสุขอนามัยโดยรวม	ดร.อรวรรณ กฤตสุนันท์กุล	อาจารย์	คณะวิทยาศาสตร์	70		180,000.00	1/5/2013	30/4/2014	เงินรายได้ ม.นเรศวร
		ดร.ชาญยุทธ กฤตสุนันท์กุล	อาจารย์	คณะเกษตรศาสตร์	10	18,000.00	180,000.00	1/5/2013	30/4/2014	เงินรายได้ ม.นเรศวร
3	การจำลองสถานการณ์เพื่อศึกษาผลกระทบของปัจจัยสภาวะภูมิอากาศแปรปรวนบางประการที่มีต่อผลผลิต คุณภาพของเมล็ด และความทนทานต่อสถานการณ์ของข้าวเหลืองชัยพันธุ์ดีต้นของภาคเหนือ	ผู้ช่วยศาสตราจารย์ ดร.กนิษฐา ธนเจริญชนมภัส	อาจารย์	คณะเกษตรศาสตร์	70	262,850.00	375,500.00	1/10/2012	1/4/2014	งบประมาณแผ่นดิน
4	บ้านดีคุณสูงวัยมีน้ำท่วมซ้ำซากตามหลักเศรษฐกิจพอเพียง : กรณีศึกษาบางระกำโมเดล	รองศาสตราจารย์ ดร.ภิกขาร พวงมณี	อาจารย์	คณะเกษตรศาสตร์	100	237,000.00	237,000.00	1/10/2012	31/3/2014	งบประมาณแผ่นดิน
5	เอ็กซ์เพรสประตูช้างเผือกการเคลื่อนที่ของมลพิษในน้ำบาดาลออกจากหมู่ 5 ภาคพะเยา	รองศาสตราจารย์ ดร.ภิกขาร พวงมณี	อาจารย์	คณะเกษตรศาสตร์	100	208,400.00	208,400.00	1/10/2012	31/3/2014	งบประมาณแผ่นดิน
6	การประยุกต์ใช้ระบบฟิสิกส์ชีวภาพแบบวีรอร์สในการบำบัดน้ำเสียชุมชนด้วยสิ่งมีชีวิตในน้ำ	ดร.ชาญยุทธ กฤตสุนันท์กุล	อาจารย์	คณะเกษตรศาสตร์	80	130,720.00	163,400.00	1/10/2012	1/4/2014	งบประมาณแผ่นดิน
7	การบำบัดน้ำเสียจากฟาร์มสุกรด้วยระบบบึงประดิษฐ์ร่วมกับการผลิตปุ๋ยชีวภาพมูลสัตว์และพืชพลังงาน	ผู้ช่วยศาสตราจารย์ ดร.พิณทิพย์ กล่อมเจ็ก	อาจารย์	คณะเกษตรศาสตร์	70	245,980.00	351,400.00	14/6/2013	31/3/2014	งบประมาณแผ่นดิน
8	การพัฒนาฐานข้อมูลด้านสาธารณสุขในการเฝ้าระวังภาวะโภชนาการชุมชนที่สัมพันธ์กับสุขภาพของผู้สูงอายุในเขตอำเภอบางระกำ จังหวัดพิษณุโลก ประเทศไทย	ร้อยละ ดร.อรุณจิต วจาโรจน์	อาจารย์	คณะเกษตรศาสตร์	20	200,000.00	1,091,665.00	1/1/2013	30/12/2013	แหล่งทุนภายนอก (เครือข่ายการวิจัยภาคเหนือตอนล่าง (สกล.))
9	ผลกระทบของการเปลี่ยนแปลงพื้นที่ปลูกพืชไร่ในพื้นที่ปลูกข้าวพาราบนพื้นที่ลาดชันในพื้นที่ลุ่มน้ำน่าน	ผู้ช่วยศาสตราจารย์ ดร.จันทร บุษบงกชภาพ	อาจารย์	คณะเกษตรศาสตร์	16	187,000.00	2,337,500.00	1/9/2013	31/8/2015	แหล่งทุนภายนอก (สำนักงานกองทุนสนับสนุนการวิจัย (สกว.))
10	โครงการวิจัยและพัฒนาต้นแบบโมเดลเชิงบูรณาการเกษตรกรรมยั่งยืน การจัดการดินและน้ำในแปลงเกษตรกรรมและห้องปฏิบัติการ อ. สหกรณ์วิจัยและฝึกอบรมกีฬารวชนก	ผู้ช่วยศาสตราจารย์ ชนินทร์ อัมพรเสถียร	อาจารย์	คณะเกษตรศาสตร์		222,000.00	222,000.00	2013-03-06	2013-03-06	บริการวิชาการเชิงพาณิชย์
11	โครงการศึกษาพัฒนาฐานข้อมูลการวิเคราะห์เพื่อการบริหารจัดการพื้นที่โครงการพัฒนากวนเกษตรประจวบคีรีขันธ์ 3	ผู้ช่วยศาสตราจารย์ ภิรมย์ อ่อนแสง	อาจารย์	คณะเกษตรศาสตร์		3,900,000.00	3,900,000.00	2012-09-28	2015-09-27	บริการวิชาการเชิงพาณิชย์
12	โครงการสำรวจประเมินภูมิเวกเนต บริเวณท่าเรือประจวบ จำกัด	ผู้ช่วยศาสตราจารย์ ชนินทร์ อัมพรเสถียร	อาจารย์	คณะเกษตรศาสตร์		580,000.00	580,000.00	2013-05-17	2013-06-30	บริการวิชาการเชิงพาณิชย์
<b>รวมงบประมาณทั้งสิ้น (เงินภายใน 1,210,950 บาท + เงินภายนอก 5,089,000)</b>							<b>6,299,950.00</b>			



# ภาควิชาทรัพยากรธรรมชาติและสิ่งแวดล้อม

บันทึกความร่วมมือทางวิชาการ  
ระหว่าง มหาวิทยาลัยนเรศวร  
กับสถาบันศึกษานโยบายสาธารณะ  
มหาวิทยาลัยเชียงใหม่

สถานที่ปรึกษาและพัฒนานโยบาย  
สาธารณะด้านการวางแผนและการ  
จัดการที่ดินของภาคเหนือตอนล่าง

วาระ 5.1 ครั้งที่ 1/2557



บันทึกข้อตกลงความร่วมมือทางวิชาการ  
ระหว่าง

มหาวิทยาลัยนเรศวร กับสถาบันศึกษานโยบายสาธารณะ มหาวิทยาลัยเชียงใหม่

บันทึกข้อตกลงความร่วมมือฉบับนี้ทำขึ้นที่ มหาวิทยาลัยนเรศวร เมื่อวันที่ ๑๑ มกราคม พ.ศ. ๒๕๕๗ ระหว่าง มหาวิทยาลัยนเรศวร ซึ่งอยู่เลขที่ ๔๗ หมู่ที่ ๔ ตำบลท่าโพธิ์ อำเภอเมืองพิษณุโลก จังหวัดพิษณุโลก โดย ศาสตราจารย์ ดร.สุจินต์ จินายน ตำแหน่งอธิการบดีมหาวิทยาลัยนเรศวร ผู้มีอำนาจลงนามผูกพันในนามมหาวิทยาลัยนเรศวร ปรากฏตามพระราชบัญญัติมหาวิทยาลัยนเรศวร พ.ศ. ๒๕๓๑ ซึ่งต่อไปในบันทึกข้อตกลงนี้เรียกว่า "มหาวิทยาลัย" ฝ่ายหนึ่ง กับ สถาบันศึกษานโยบายสาธารณะ มหาวิทยาลัยเชียงใหม่ ภายใต้แผนงานสร้างเสริมนโยบายสาธารณะที่ดี (นส.) โดยการสนับสนุนของสำนักงานกองทุนสนับสนุน การสร้างเสริมสุขภาพ (สสส.) ซึ่งอยู่เลขที่ ๒๑๔ ถนนพหลโยธิน ตำบลสุเทพ อำเภอเมือง เชียงใหม่ จังหวัดเชียงใหม่ โดย ศาสตราจารย์ ดร.มีเกียรติ ขาวสะอาด ตำแหน่งผู้จัดการแผนงานสร้างเสริม นโยบายสาธารณะที่ดี (นสร.) ซึ่งมีอำนาจลงนามผูกพันในนามสถาบันนโยบายสาธารณะ มหาวิทยาลัยเชียงใหม่ ซึ่งต่อไปในบันทึกข้อตกลงนี้เรียกว่า "สถาบัน" อีกฝ่ายหนึ่ง ทั้งสองฝ่ายจึงได้ทำบันทึกข้อตกลงความร่วมมือทางวิชาการ ซึ่งต่อไปเรียกว่า "บันทึกข้อตกลง" ดังนี้

ทั้งสองฝ่ายตกลงเห็นชอบร่วมกันที่จะส่งเสริมความร่วมมือทางวิชาการระหว่างหน่วยงาน โดยมีกรอบสาระสำคัญเกี่ยวกับโครงการจัดตั้งสถานที่ปรึกษาและพัฒนานโยบายสาธารณะด้านการวางแผนและการจัดการที่ดินของภาคเหนือตอนล่าง ดังนี้

ข้อ ๑ วัตถุประสงค์

- ๑) เพื่อจัดตั้งสถานที่ปรึกษาและพัฒนานโยบายสาธารณะด้านการวางแผนและการจัดการที่ดินของภาคเหนือตอนล่าง
- ๒) ส่งเสริมให้มีการสร้างและพัฒนารฐานข้อมูลทรัพยากรที่ดินและการใช้ที่ดิน ทรัพยากรธรรมชาติและสิ่งแวดล้อม เศรษฐกิจ และสังคมในพื้นที่ภาคเหนือตอนล่าง โดยให้มหาวิทยาลัยเป็นฐาน
- ๓) สนับสนุนการสร้างองค์ความรู้และทำนักที่มอบหมายข้อมูลเกี่ยวกับนโยบายสาธารณะด้านการจัดการที่ดิน และการแก้ไขปัญหาที่ดินทำกินที่ได้รับจากกรณีวิจัยเพื่อให้เกิดผลในทางปฏิบัติ รวมทั้งเสนอผลการเปลี่ยนแปลงเชิงนโยบายให้แก่องค์กรปกครองส่วนท้องถิ่น (อปท.)

# ภาควิชาทรัพยากรธรรมชาติและสิ่งแวดล้อม

## การบูรณาการวิจัยกับการจัดการเรียนการสอน

นิสิต ป.ตรี สาขาวิชาการทรัพยากรธรรมชาติ  
เข้าร่วมโครงการวิจัย *บ้านใต้ถุนสูงรับมือน้ำท่วม*  
*ซ้ำซากตามหลักเศรษฐกิจพอเพียง : กรณีศึกษา*  
*บางระกำโมเดล* ของ ศ.ดร.กิจการ พรหมมา



การประเมินมูลค่าทางเศรษฐศาสตร์ของวิธีเพิ่มเสถียรภาพของลาดดิน  
 สำหรับการป้องกันดินถล่มบริเวณพื้นที่ตำบลแม่พูน :  
 นัยสู่การจ่ายค่าตอบแทนการให้บริการของระบบนิเวศ

**แผนปฏิบัติการงานวิจัย**

โครงการศึกษาวิจัยและพัฒนาการป้องกันแก้ไขดินถล่มบนที่สูงชันตามแนวพระราชดำริ  
 (สนับสนุนโดย มูลนิธิชัยพัฒนา)

กิจกรรมการประเมินมูลค่าทางสิ่งแวดล้อมและการให้บริการของระบบนิเวศ  
 ระหว่าง  
 นิสิตสาขาวิชา ทรัพยากรธรรมชาติและสิ่งแวดล้อม มหาวิทยาลัยนเรศวร  
 ร่วมกับ นักศึกษาสาขาวิชา เกษตร-ป่าไม้ มหาวิทยาลัยแม่โจ้



รศ.ดร.จรัญชร บุญญาภาพ  
 ดร.แหลมไทย อาษานอก  
 นายประสิทธิ์ ทองเล่ม



- ❖ มหาวิทยาลัยนเรศวร
- ❖ มหาวิทยาลัยแม่โจ้-แพร่ เฉลิมพระเกียรติ
- ❖ องค์การบริหารส่วนตำบลแม่พูน

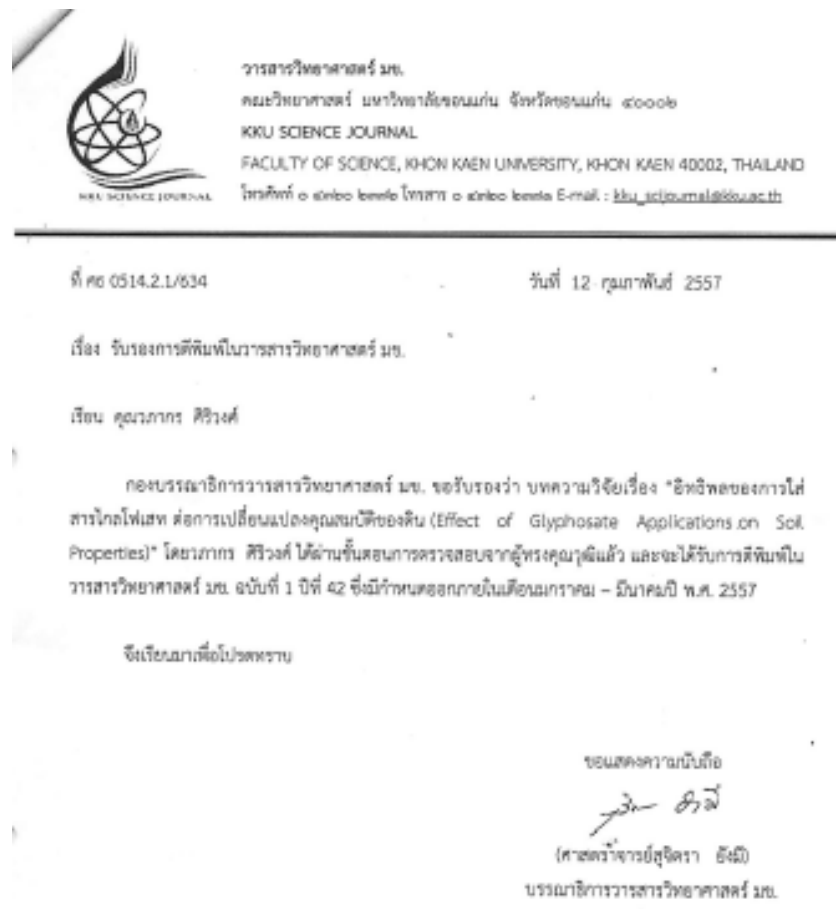


การวัดเส้นผ่านศูนย์กลางของลำต้นที่ความสูงเหนืออก (DBH) ศึกษาชนิด/จำนวนกล้าไม้และพืชพื้นล่าง



**ผศ.ดร.วภากร ศิริวงค์**

ตีพิมพ์บทความวิจัยในวารสาร  
วิทยาศาสตร์ มข. ฉบับที่ 1 ปีที่ 42  
ม.ค – มี.ค 2557





ผศ.ดร.กณิตา ชนเจริญณภาส

ตีพิมพ์บทความวิจัยในวารสารระดับนานาชาติ

World Academy of Science, Engineering and Technology Vol. 7 No.7

and Technology Vol. 7 No.7

## Some Characteristics of Biodegradable Film Substituted by Yam (*Dioscorea alata*) Starch from Thailand

Cross Rugsath, Khamthong Mahawongwiriya, and Kanita Thanacharoenchaphas

**Abstract**—Yam starch obtained from the water yam (mashed) by the wet milling process was studied for some physico-chemical properties. Yam starch film was prepared by casting using glycerol as a plasticizer. The effect of different glycerol (1.5%, 3.6% and 5.0g/100g of filmogenic solution) and starch concentrations (3.3%, 3.6% and 4.0g/100g of filmogenic solution) were evaluated on some characteristics of the film. The temperature for obtaining the gelatinized starch solution was 70–80°C and then dried at 45°C for 4 hours. The resulting starch from mashed granules morphology was triangular and the average size of the granule was 26.68µm. The amylose content by colorimetric method was 20% and the gelatinization temperature was 70–80°C. The appearance of the film was smooth, transparent, and glossy with average moisture content of 35.06% and thickness of 0.11mm. Plasticizer deformation and flexibility increased with glycerol content. The starch and glycerol concentration were a significant factor of the yam starch film characteristics. Yam starch film can be described as a biofilm providing many applications and developments with the advantage of biodegradability.

**Keywords**—Characteristics of Biodegradable film, yam starch, *Dioscorea alata*, Thailand.

### I. INTRODUCTION

EDIBLE and/or biodegradable films are made from renewable and natural polymer. Among the natural polymers biodegradable films are not meant to totally replace synthetic packaging films; however, they do have potential to replace the conventional packaging in some applications. The use of edible films and coatings has been constantly increasing in the food industry. Coatings help meet many challenges related to the storage and marketing of food products. The feasibility and performance of edible films and coatings depend on their barrier and mechanical properties, which in turn depend on film composition, its formation process, and the method of application onto the product. Edible films include lipids, proteins, and carbohydrates, such as cellulose, starch, and their derivatives in their formulations [1], [2]. The use of a biopolymer, such as starch can be an interesting solution as one of the most promising candidates for future materials

because this polymer is quite cheap, abundant, biodegradable, and edible with thermoplastic behavior.

Starch is one of the most commonly used agricultural raw material since it is a renewable source, inexpensive (even cheaper than polyethylene), widely available, and relatively of the most promising candidates for future materials because this polymer is quite cheap, abundant, biodegradable, and edible with thermoplastic behavior. Starch is a polymeric carbohydrate composed of hydrophilic units. This is not a uniform material and most starches contain two types of glucose polymer: a linear chain molecule termed amylose and a branched polymer of glucose termed amylopectin [7]. The ratio of amylose to amylopectin content is critical for technological applications. The potential of starch as a material for edible films and for biomaterials has been widely recognized. It is an appropriate matrix-forming material and it provides a good barrier to oxygen and carbon dioxide transmission but a poor barrier to water vapor [3]. One of the most important limitations of the use of starch for films and coatings is the hydrophilicity of this material. Preponderance of amylose in starches gives stronger films. The branched structure of amylopectin generally leads to films with different mechanical properties, such as decreased tensile strength.

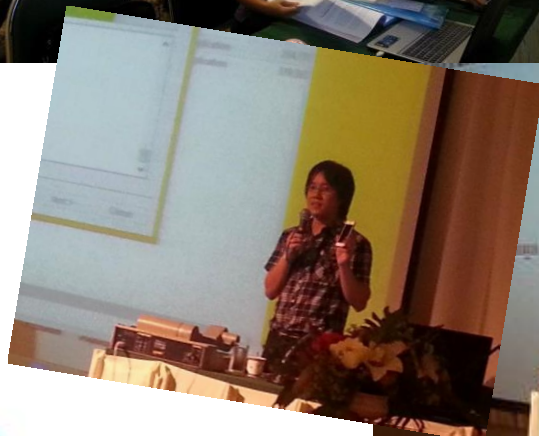
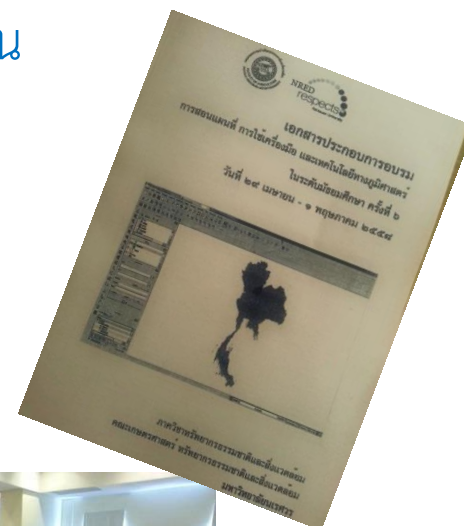
Water yam or greater yam (*Dioscorea alata*) is the edible yam being most frequently cultivated in tropical areas. They come from Southeast Asia. Yam tubers are distributed in all regions of Thailand. Yams are also favored for extraction of starch on a commercial scale when compare with other starch sources (cassava, potato, maize, wheat, and sweet potato). Yam starch can be extracted from tubers by wet milling using water as the extracting solvent; the starches are very pure. One starch content was 97–98.53% (dry basis) when estimated by enzymatic method. The granular size of yam starch averages 26.68 (µm). Yam starch (*Dioscorea alata*) contains about 26–26% amylose; the ratio of amylose to amylopectin content is 0.32, and this is important for film production because amylose is responsible for the film-forming capacity of starches [1], [11], [14].

Plasticizers, such as glycerol, are often used to modify the mechanical properties of the film. Plasticizers decrease intermolecular attractions between adjacent polymeric chains increasing film flexibility, but they may also cause significant changes in the barrier properties of the film [3]–[5].

The purpose of the present work was to evaluate the influence of the presence of plasticizers (glycerol), the amount of yam starch on some characteristics, and the mechanical

## กิจกรรมด้านการบริการวิชาการแก่สังคม ปี 2557

การอบรมเชิงปฏิบัติการอบรมเชิงปฏิบัติการการสอนระบบสารสนเทศภูมิศาสตร์  
ระดับมัธยมศึกษา ครั้งที่ 6 รศ.พัฒนา ราชวงศ์ เป็นประธาน



## กิจกรรมด้านการบริการวิชาการแก่สังคม ปี 2557

การอบรมเชิงปฏิบัติการการสอนด้านทรัพยากรและสิ่งแวดล้อม  
ระดับมัธยมศึกษา ครั้งที่ 3      ผศ.ดร.วภากร ศิริวงศ์ เป็นประธาน

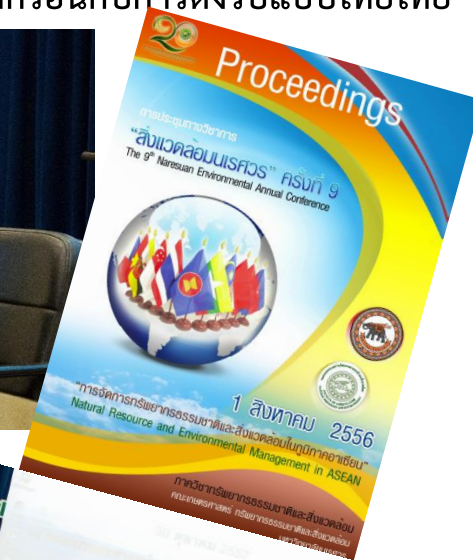


# ภาควิชาทรัพยากรธรรมชาติและสิ่งแวดล้อม

การจัดประชุมวิชาการ 30 ต.ค. 57

สิ่งแวดล้อมนเรศวร ครั้งที่ 10 ผศ.ดร.วภากร ศิริวงศ์ เป็นประธาน

Key Note Speaker คือ รศ.ดร.สิรินทรเทพ เต๋อประยูร บรรยาย “โลกร้อนกับการตั้งรับแบบไทยไทย”





# ภาควิชาทรัพยากรธรรมชาติและสิ่งแวดล้อม

การจัดประชุมวิชาการ 31 ต.ค. 57

สารสนเทศภูมิศาสตร์นเรศวร ครั้งที่ 3 ร.อ.ดร.อนุชิต วงศาโรจน์ เป็นประธาน  
Key Note Speaker **ดร.เชาวลิต ศิลปทอง**



นายชิงชัย หุมห้อย

ได้รับรางวัลการนำเสนอยอดเยี่ยม

# ภาควิชาทรัพยากรธรรมชาติและสิ่งแวดล้อม

การจัดประชุมวิชาการ 22-23 ม.ค. 58

การประชุมวิชาการและนำเสนอผลงานวิชาการ “เครือข่ายงานวิจัยนิเวศวิทยาป่าไม้ประเทศไทย (Thai Forest Ecological Research Network, T-FERN)” ครั้งที่ 4 เรื่อง “องค์ความรู้ทางนิเวศวิทยาเพื่อการจัดการที่ยั่งยืน (Ecological Knowledge for Sustainable Management)” ผศ.ดร.เชิดศักดิ์ ทัพใหญ่ เป็นรองประธาน



วิทยากรบรรยายพิเศษ ดร.วีระชัย ณ นคร



# การประกวด

## โครงการวิทยาศาสตร์สิ่งแวดล้อม นักเรียนมัธยมศึกษา วันที่ 31 ต.ค. 2557



## กิจกรรมด้านการทำนุบำรุง ปี 2557

โครงการไหว้ครูและประเพณีสวมงอบ ภาค ทส. 11 ก.ย. 57



## กิจกรรมนิสิต ที่กลุ่มนิสิตต้องดำเนินการเอง

1. สนับสนุนให้มีการจัดกิจกรรมของนิสิต ป.ตรี ทุกหลักสูตร
2. สนับสนุนให้นิสิตจัดกิจกรรมนิสิตใน **5** ด้าน คือ 1) ลักษณะบัณฑิตที่พึงประสงค์, 2) ด้านศิลปะและวัฒนธรรม 3) บำเพ็ญประโยชน์หรือรักษาสิ่งแวดล้อม, 4) คุณธรรมและจริยธรรม และ 5) กีฬา/ส่งเสริมสุขภาพ
3. จัดทำโครงการ/กิจกรรมตามหลักการ **PDSA (Plan Do Study Act)** ซึ่งใกล้เคียงกับหลักการ **PDCA (Plan Do Check Act)** ของศาสตราจารย์ Dr. William Edwards Deming

# กิจกรรมการจัดนิทรรศการของภาควิชาทรัพยากรฯ งานเกษตรนเรศวร ครั้งที่ 11

แบบฟอร์มข้อเสนอโครงการ

โครงการตามแผนปฏิบัติการประจำปีงบประมาณ พ.ศ. 2556 มหาวิทยาลัยนเรศวร

หน่วยงาน ภาควิชาทรัพยากรธรรมชาติและสิ่งแวดล้อม คณะเกษตรศาสตร์ฯ

1. รหัสโครงการ (ตามบัญชี 3 มิติ).....ชื่อโครงการ.....

รหัสโครงการ กษ. 3.2.5/56

ชื่อโครงการ กิจกรรมการจัดนิทรรศการของภาควิชาทรัพยากรธรรมชาติและสิ่งแวดล้อม งานเกษตรนเรศวร ครั้งที่ 11

2. ความสอดคล้องกับพันธกิจ

การผลิตบัณฑิต

การวิจัย

การบริการวิชาการแก่สังคม

การทำนุบำรุงศิลปวัฒนธรรม

ตัวอย่าง

3. ความสอดคล้องกับประเด็นยุทธศาสตร์

3.1 ประเด็นยุทธศาสตร์มหาวิทยาลัย

เป็นเลิศทางการวิจัย (กลยุทธ์ที่.....มาตรการ.....)

ผลิตบัณฑิตมีคุณภาพ ทำงานได้รับค่าตอบแทนสูง (กลยุทธ์ที่..2.2...มาตรการ....2.2.2...)

ความสัมพันธ์กับศิษย์เก่าอย่างเข้มแข็งและยั่งยืน (กลยุทธ์ที่.....มาตรการ.....)

ระบบบริหารในหลักธรรมาภิบาลและโปร่งใสตรวจสอบได้ (กลยุทธ์ที่ ..... มาตรการ ..... )

3.2 ประเด็นยุทธศาสตร์ของคณะ/หน่วยงาน (ถ้ามี)

ประเด็นยุทธศาสตร์ที่.....กลยุทธ์ที่.....มาตรการที่.....

3.3 อัตลักษณ์นิสิตมหาวิทยาลัยนเรศวร 5 ก

มี

ไม่มี

ประเภทอัตลักษณ์	ตัวชี้วัด
<input checked="" type="checkbox"/> เก่งงาน	<input checked="" type="checkbox"/> ความสามารถในการนำความรู้ไปประยุกต์ใช้ในการประกอบวิชาชีพอย่างสร้างสรรค์ <input checked="" type="checkbox"/> มีความรับผิดชอบ กล้าหาญ เสียสละ อดทน ขยันหมั่นเพียร มุ่งมั่นสู่ความสำเร็จ <input checked="" type="checkbox"/> มีความสามารถในการใช้ภาษาไทย ภาษาอังกฤษ และเทคโนโลยีสารสนเทศได้เป็นอย่างดี <input checked="" type="checkbox"/> มีจรรยาบรรณในวิชาชีพ
<input checked="" type="checkbox"/> เก่งคน	<input checked="" type="checkbox"/> มีมนุษยสัมพันธ์ทั้งการพูด และการวางตัว <input type="checkbox"/> มีจิตสาธารณะ <input checked="" type="checkbox"/> มีความสามารถทำงานที่เป็นทีม <input checked="" type="checkbox"/> มีความเข้าใจตนเองและผู้อื่น
<input checked="" type="checkbox"/> เก่งคิด	<input checked="" type="checkbox"/> มีความคิดริเริ่มสร้างสรรค์ <input checked="" type="checkbox"/> ใฝ่เรียนรู้ <input checked="" type="checkbox"/> ทักษะคติเชิงบวก <input checked="" type="checkbox"/> ผลงานนวัตกรรม

<input checked="" type="checkbox"/> เก่งครองชีวิต	<input checked="" type="checkbox"/> มีพฤติกรรมที่ดีในการเรียน <input type="checkbox"/> มีพฤติกรรมที่ดีในการใช้ชีวิต (ปลอดภัยตาม)
<input checked="" type="checkbox"/> เก่งพิชิตปัญหา	<input type="checkbox"/> มีความสามารถในการแก้ปัญหาส่วนตัว <input checked="" type="checkbox"/> มีความสามารถในการแก้ปัญหาการงาน

#### 4. ผู้รับผิดชอบ

4.1 หน่วยงานที่รับผิดชอบ ภาควิชาทรัพยากรธรรมชาติและสิ่งแวดล้อม คณะเกษตรศาสตร์ฯ

4.2 ผู้รับผิดชอบ นางสาวอุมาพร คำหมอน นิสิตชั้นปีที่ 3 สาขาภูมิศาสตร์ โทร. 088-2825893  
นายกฤษฎา ภาณุมนต์วาที นิสิตชั้นปีที่ 3 สาขาทรัพยากรฯ โทร. 080-5182803

4.3 ผู้ประสานงาน นายอิทธิเทพ อ่อนปาน โทร 2840

4.4 ผู้รายงานผล น.ส.โสณน้อย พักทองอ่อน โทร. 2757



## 5. หลักการและเหตุผล

ภาควิชาทรัพยากรธรรมชาติและสิ่งแวดล้อม ได้เปิดทำการสอนหลักสูตรระดับปริญญาตรี 2 สาขา คือ สาขา ภูมิศาสตร์ และ สาขาทรัพยากรธรรมชาติและสิ่งแวดล้อม ส่วนหลักสูตรระดับบัณฑิตศึกษาได้เปิดทำการสอน รวม 3 หลักสูตร คือ สาขาวิทยาศาสตร์สิ่งแวดล้อม ภูมิสารสนเทศศาสตร์ และสาขาทรัพยากรธรรมชาติและสิ่งแวดล้อม ซึ่งเป็นหลักสูตรระดับ ดุษฎีบัณฑิต รวมนิสิตทั้งสิ้นประมาณ 382 คน

จากปีที่ผ่านมาประเทศของเราประสบปัญหาภัยพิบัติน้ำท่วม (Flood Disaster) อย่างรุนแรงนับตั้งแต่ปี พ.ศ. 2485 ภาควิชาจึงได้จัดโครงการประชุมวิชาการของภาควิชา ในวันที่ 1-2 สิงหาคม 2556 ซึ่งเป็นโครงการย่อยในงาน "เกษตร นเรศวร ครั้งที่ 11" รวม 2 โครงการ คือ การประชุมวิชาการสิ่งแวดล้อมนเรศวร ครั้งที่ 9 ภายใต้หัวข้อ "สิ่งแวดล้อมและการจัดการภัยพิบัติ" และการประชุมวิชาการสารสนเทศภูมิศาสตร์ ครั้งที่ 3

ซึ่งในส่วนของนิสิตหลักสูตรปริญญาตรีทั้งสองหลักสูตรนั้นเห็นพ้องร่วมกันที่จะจัดทำ "กิจกรรมการจัดนิทรรศการของภาควิชาทรัพยากรธรรมชาติและสิ่งแวดล้อม งานเกษตรนเรศวร ครั้งที่ 11" ที่สอดคล้องกับหัวข้อหลักของการประชุมวิชาการในครั้งนี้อย่างยิ่ง และภาควิชาฯ ได้อำนวยความสะดวกและงบประมาณจากคณะเกษตรศาสตร์ฯ จำนวน 15,000 บาท ให้ นิสิตทุกระดับร่วมกันจัดทำกิจกรรมนี้ เพื่อให้นิสิตทุกหลักสูตรมีรายวิชาที่ส่งเสริมทักษะการเรียนรู้ด้วยตนเอง และการให้

## 6. วัตถุประสงค์

6.1 นิสิตหลักสูตรระดับปริญญาตรีของภาควิชาแต่ละหลักสูตรได้ร่วมมือจัดทำนิทรรศการที่สอดคล้องกับการประชุมวิชาการของภาควิชา และงานเกษตรนเรศวร ครั้งที่ 11 ซึ่งจะเป็นการส่งเสริมการเรียนรู้ด้วยตนเอง มีการพัฒนาประสบการณ์ทางวิชาการและวิชาชีพแก่นิสิต และเป็นกิจกรรมนิสิตด้านวิชาการที่ส่งเสริมคุณลักษณะบัณฑิตที่พึงประสงค์

6.2 นิสิตหลักสูตรระดับปริญญาตรีของภาควิชาได้เริ่มดำเนินการตามระบบและกลไกการส่งเสริมให้นักศึกษาระดับปริญญาตรีเข้าร่วมกิจกรรมการประชุมวิชาการหรือนำเสนอผลงานทางวิชาการในที่ประชุมฯ

6.3 เพื่อสร้างความสามัคคีในหมู่นิสิตของภาควิชาทรัพยากรธรรมชาติและสิ่งแวดล้อม

## 7. เป้าหมายของโครงการ

### 7.1. เป้าหมายการดำเนินงาน

จำนวนผู้เข้าร่วมโครงการจำนวนทั้งสิ้น 38 คน ประกอบด้วย

นิสิตปริญญาตรี สาขาภูมิศาสตร์ จำนวน 15 คน

นิสิตปริญญาตรี สาขาทรัพยากรฯ จำนวน 15 คน

อาจารย์และบุคลากร จำนวน 8 คน

### 7.2. กิจกรรม/เนื้อหาที่จะดำเนินการ

7.2.1 ดำเนินการจัดทำโครงการกิจกรรมฯ ตามหลัก PDCA และขออนุมัติ

7.2.2 การจัดประชุมเพื่อประสานระหว่างนิสิตและกับภาควิชาฯ ในด้านหัวข้อและรายละเอียดของการ

นำเสนอ โดยให้สอดคล้องกับหัวข้อหลักของการประชุมวิชาการของภาควิชา และแบ่งหน้าที่ความรับผิดชอบ.....

## 8. งบประมาณดำเนินการ

จากเงินรับฝาก-โครงการเกษตรนเรศวร จำนวนเงิน 15,000 บาท

รายละเอียดค่าใช้จ่าย (จำแนกหมวดค่าใช้จ่ายเป็นไปตามระเบียบทางราชการ)

8.1 ค่าพิมพ์โปสเตอร์ ขนาด 80x120 ซม. เป็นเงิน 3,000 บาท

8.2 ค่าวัสดุสำนักงาน เป็นเงิน 2,000 บาท

8.3 ค่าถ่ายเอกสาร เป็นเงิน 2,000 บาท

8.4 ค่าจ้างนิสิตช่วยงาน เป็นเงิน 8,000 บาท

รวมเป็นเงินทั้งสิ้น 15,000 บาท

หมายเหตุ : ถัวเฉลี่ยได้ทุกรายการ

## 9. ขั้นตอนและแผนการดำเนินงาน (PDCA)

กิจกรรม	ปีงบประมาณ พ.ศ. 2556												
	ต.ค	พ.ย	ธ.ค	ม.ค	ก.พ	มี.ค	เม.ย	พ.ค	มิ.ย	ก.ค	ส.ค	ก.ย	
<b>ขั้นการวางแผน (P)</b> 1) ทำโครงการเสนอขออนุมัติ 2) ประชุมคณะกรรมการฯ										↔			
<b>ขั้นดำเนินการ (D)</b> 1) ดำเนินการจัดนิทรรศการ											↔		
<b>ขั้นสรุปและประเมิน (C)</b> 1) วิเคราะห์ผลตามตัวชี้วัด 2) สรุปและประเมินผลโครงการ และ กำหนดแนวทางการปรับปรุงพัฒนา											↔	↔	
<b>ขั้นปรับปรุงตามการประเมิน (A)</b> 1) ปรับปรุงตามผลการประเมิน												↔	

10. วัน เวลาและสถานที่ในการดำเนินการ

10.1 วัน เวลา ในการจัดกิจกรรม วันที่ 30 กรกฎาคม - 4 สิงหาคม 2556

10.2 สถานที่จัดกิจกรรม โถงอาคารสำนักงานคณะเกษตรศาสตร์ฯ ขนาด 5 x 4 ตารางเมตร

**จัดทำโครงการ/กิจกรรมตามหลัก PDCA: Plan Do Check Act**

**ของ Prof. Dr. William Edwards Deming**

## 11. ผลที่คาดว่าจะได้รับ

11.1 นิสิตทั้ง 2 หลักสูตรได้ร่วมมือจัดทำนิทรรศการที่สอดคล้องกับการประชุมวิชาการของภาควิชา และงานเขตรนเรศวร ครั้งที่ 11 ซึ่งจะเป็นการส่งเสริมการเรียนรู้ด้วยตนเอง มีการพัฒนาประสบการณ์ทางวิชาการและวิชาชีพแก่นิสิต และเป็นกิจกรรมนิสิตด้านวิชาการที่ส่งเสริมคุณลักษณะบัณฑิตที่พึงประสงค์

11.2 นิสิตหลักสูตรระดับปริญญาตรีของภาควิชาได้เริ่มดำเนินการตามระบบและกลไกการส่งเสริมให้นักศึกษาระดับปริญญาตรีเข้าร่วมกิจกรรมการประชุมวิชาการหรือนำเสนอผลงานทางวิชาการในที่ประชุมฯ

11.3 นิสิตของภาควิชาทรัพยากรธรรมชาติและสิ่งแวดล้อมมีความสมัครสนามสามัคคีในหมู่นิสิต

## 12. ตัวชี้วัดความสำเร็จโครงการ (KPI)

ปริมาณ	คุณภาพ	เวลา	ต้นทุน
นิสิตทั้ง 2 หลักสูตรเข้าร่วมกิจกรรม อย่างน้อยร้อยละ 80 ของเป้าหมาย	นิสิตที่เข้าร่วมโครงการกิจกรรมการจัดนิทรรศการฯ มีความพึงพอใจ ไม่ต่ำกว่า 3.51 ในเกณฑ์ 5.00	สามารถดำเนินกิจกรรมต่างๆ ลุล่วงตามแผนในเวลาที่กำหนด	15,000 บาท

13. ตัวชี้วัดประกอบการประกันคุณภาพตามเกณฑ์มาตรฐาน

ก.พ.ร. ตัวชี้วัดที่.....

สมศ. ตัวชี้วัดที่.....

สกอ. ตัวชี้วัดที่...2.6,,2.7,,3.1,,3.2

สบป. ตัวชี้วัดที่.....

14. การติดตามและประเมินผลโครงการ (โปรดระบุให้ชัดเจน)

14.1 การติดตามโครงการ:

ผู้รับผิดชอบโครงการติดตามความก้าวหน้าของโครงการ โดยกระบวนการคุณภาพ (PDCA)

ของ Prof. Dr. William Edwards Deming

14.2 การสรุปและประเมินผล

- 1) ประเมินผลจากตัวชี้วัดความสำเร็จและเป้าหมายของโครงการ
- 2) ประเมินจากแบบสอบถามของผู้เข้าร่วมโครงการ

# สรุปและประเมินผล

## กิจกรรมการจัดนิทรรศการของภาควิชาทรัพยากรฯ งานเกษตรนเรศวร ครั้งที่ 11

### สรุปและประเมินผลโครงการ

โครงการตามแผนปฏิบัติการประจำปีงบประมาณ พ.ศ. 2556 มหาวิทยาลัยนเรศวร  
หน่วยงาน ภาควิชาทรัพยากรธรรมชาติและสิ่งแวดล้อม คณะเกษตรศาสตร์ฯ

1. รหัสโครงการ (ตามบัญชี 3 มิติ).....ชื่อโครงการ.....

รหัสโครงการ กษ. 3.2.5/56

ชื่อโครงการ กิจกรรมการจัดนิทรรศการของภาควิชาทรัพยากรธรรมชาติและสิ่งแวดล้อม งานเกษตรนเรศวร ครั้งที่ 11

2. ความสอดคล้องกับพันธกิจ

การผลิตบัณฑิต

การวิจัย

การบริการวิชาการแก่สังคม

การทำนุบำรุงศิลปวัฒนธรรม

3. ความสอดคล้องกับประเด็นยุทธศาสตร์

3.1 ประเด็นยุทธศาสตร์มหาวิทยาลัย

เป็นเลิศทางการวิจัย (กลยุทธ์ที่.....มาตรการ.....)

ผลิตบัณฑิตมีคุณภาพ ทำงานได้รับค่าตอบแทนสูง (กลยุทธ์ที่..2.2...มาตรการ....2.2.2...)

ความสัมพันธ์กับศิษย์เก่าอย่างเข้มแข็งและยั่งยืน (กลยุทธ์ที่.....มาตรการ.....)

ระบบบริหารในหลักธรรมาภิบาลและโปร่งใสตรวจสอบได้ (กลยุทธ์ที่ ..... มาตรการ ..... )

3.2 ประเด็นยุทธศาสตร์ของคณะ/หน่วยงาน (ถ้ามี)

ตัวอย่าง

## 12. ตัวชี้วัดความสำเร็จโครงการ (KPI)

ประเภทตัวชี้วัด	แผน/ผล	รายละเอียดตัวชี้วัด
ปริมาณ	แผน	นิสิตทั้ง 2 หลักสูตรเข้าร่วมกิจกรรม อย่างน้อยร้อยละ 80 ของเป้าหมาย
	ผล	นิสิตทั้ง 2 หลักสูตรเข้าร่วมกิจกรรม ร้อยละ 50
คุณภาพ	แผน	นิสิตที่เข้าร่วมโครงการกิจกรรมการจัดนิทรรศการฯ มีความพึงพอใจ ไม่ต่ำกว่า 3.51 ในเกณฑ์ 5.00
	ผล	นิสิตที่เข้าร่วมโครงการกิจกรรมการจัดนิทรรศการฯ มีความพึงพอใจ อยู่ในระดับ 3.91 ในเกณฑ์ 5.00
เวลา	แผน	สามารถดำเนินกิจกรรมต่างๆ ล่วงตามแผนในเวลาที่กำหนด
	ผล	สามารถดำเนินกิจกรรมต่างๆ ล่วงทุกขั้นตอนตามเวลาที่กำหนด
ต้นทุน	แผน	จำนวนเงิน 15,000 บาท
	ผล	จำนวนเงิน 9,918 บาท

## 14. การติดตามและประเมินผลโครงการ (โปรดระบุให้ชัดเจน)

### 14.1 การติดตามโครงการ:

ผู้รับผิดชอบโครงการติดตามความก้าวหน้าของโครงการ โดยกระบวนการคุณภาพ (PDCA)

ของ Prof. Dr. William Edwards Deming

### 14.2 การสรุปและประเมินผล

#### 1) ประเมินผลจากตัวชี้วัดความสำเร็จและเป้าหมายของโครงการ

เป้าหมายของการดำเนินโครงการกิจกรรมการจัดนิทรรศการของภาควิชาทรัพยากรธรรมชาติและสิ่งแวดล้อม งานเกษตรนเรศวร ครั้งที่ 11 ประเมินจากตัวชี้วัดความสำเร็จของโครงการ คือ มีนิสิตทั้ง 2 หลักสูตรและอาจารย์และบุคลากรเข้าร่วมกิจกรรม 38 คน แต่มีผู้เข้าร่วมจริงทั้งสิ้น 27 คน ประกอบด้วยนิสิตปริญญาตรี สาขาวิชาภูมิศาสตร์ และสาขาวิชาทรัพยากรธรรมชาติและสิ่งแวดล้อม จำนวน 19 คน อาจารย์และบุคลากร จำนวน 8 คน หรือคิดเป็นร้อยละ 71 ของเป้าหมายที่กำหนดไว้ อย่างไรก็ตามในส่วนของอาจารย์และบุคลากร เข้าร่วมจำนวน 8 คน คิดเป็นร้อยละ 100

#### 2) ประเมินจากแบบสอบถามความพึงพอใจของคณาจารย์ที่เข้าร่วมโครงการ

จากแบบสอบถามผู้เข้าร่วมโครงการกิจกรรมการจัดนิทรรศการของภาควิชา ในงานเกษตรนเรศวร ครั้งที่ 11 ได้รับแบบประเมินกิจกรรมกลับคืน จำนวน 40 ชุด โดยแบ่งเพศ ดังนี้ ชาย จำนวน 13 คน คิดเป็นร้อยละ

.....



## ภาควิชาทรัพยากรธรรมชาติและสิ่งแวดล้อม

ได้กำหนดพฤติกรรมด้านคุณธรรมจริยธรรมสำหรับนิสิต  
ที่ต้องการส่งเสริมไว้เป็นลายลักษณ์อักษร คือ

**อ่อนน้อม ซื่อสัตย์ สามัคคี มีจิตสาธารณะ**



ภาพหมู่บัณฑิตภาควิชา พิธีรับพระราชทานปริญญาบัตร 2556

จบหลักสูตรแต่เพิ่งเริ่มต้น ???

**ขอขอบคุณ**

ขอให้เป็นคนเก่ง คนดี และมีความสุขทุกคน