

ปฐมนิเทศนิสิตระดับบัณฑิตศึกษา
ภาควิชาทรัพยากรธรรมชาติและสิ่งแวดล้อม
ปีการศึกษา 2558

Website ภาควิชาของเรา <http://www.agi.nu.ac.th/nred/>

คณะเกษตรศาสตร์ ทรัพยากรธรรมชาติและสิ่งแวดล้อม
ห้อง AG 1104 วันที่ 14 สิงหาคม 2558 1300-1430 น.

ประวัติความเป็นมา

ปีการศึกษา 2539 ในระยะเริ่มแรกเป็นโครงการจัดตั้งภาควิชาฯ โดยการยุบรวม 2 ภาควิชา คือ ภาควิชาภูมิศาสตร์ คณะมนุษยศาสตร์และสังคมศาสตร์ และภาควิชาวิทยาศาสตร์ทั่วไป คณะวิทยาศาสตร์

ปีการศึกษา 2555 ได้เปิดสอนหลักสูตรตามกรอบมาตรฐานคุณวุฒิระดับอุดมศึกษา แห่งชาติ (มคอ) และเปิดดำเนินการได้แก่ **หลักสูตร วท.บ. (ภูมิศาสตร์), วท.บ. (ทรัพยากรธรรมชาติและสิ่งแวดล้อม),** วท.ม. (วิทยาศาสตร์สิ่งแวดล้อม), วท.ม. (การจัดการทรัพยากรธรรมชาติและสิ่งแวดล้อม) และ **ปร.ด. (ทรัพยากรธรรมชาติและสิ่งแวดล้อม)** ส่วนในปีการศึกษา 2558 รับนิสิตใหม่รวมทั้งสิ้น 90 คน เป็นนิสิตบัณฑิตศึกษา จำนวน 11 คน รวมจำนวนนิสิตทั้งสิ้น 390 คน

ภาควิชาทรัพยากรธรรมชาติและสิ่งแวดล้อม

ปี พ.ศ. 2556 อาจารย์ประจำภาควิชาฯ ได้รับตำแหน่งศาสตราจารย์คนแรกของคณะเกษตรศาสตร์ฯ คือ ศ.ดร.กิจการ พรหมมา และได้รับโล่ประกาศเกียรติคุณบุคลากรดีเด่น มหาวิทยาลัยนเรศวร ในวันสถาปนามหาวิทยาลัย 29 กรกฎาคม 2557 และปี พ.ศ.2557 ร้อยเอก ดร.อนุชิต วงศาโรจน์ และคณะ ได้รับเกียรติบัตรการนำเสนอผลงานวิจัยภาคโปสเตอร์ เรื่อง “การพัฒนาฐานข้อมูลด้านสาธารณสุขในกรณีของภาวะโภชนาการชุมชนที่สัมพันธ์กับสุขภาพของผู้สูงอายุในเขต อ.บางระกำ จ.พิษณุโลก”

ในส่วนนิสิตปริญญาเอก Yu Ya Aye ได้รับเกียรติบัตร **Outstanding Student Research Award** ในการประชุมวิชาการ International Conference of Asian Environmental Chemistry: **ICAEC 2014**

วิสัยทัศน์ (Vision)

“รวมพลังให้เป็นหนึ่งเพื่อพัฒนาความเป็นเลิศทางวิชาการ ภายใต้บริบทภาควิชาทรัพยากรธรรมชาติและสิ่งแวดล้อม”

พันธกิจ (Mission)

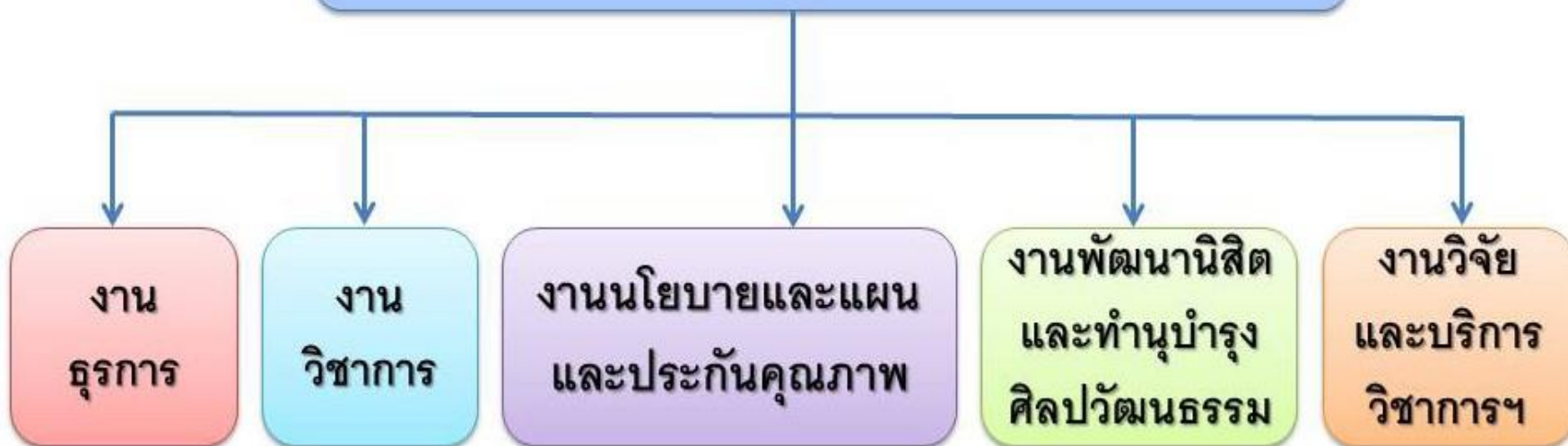
“พัฒนาเครือข่ายความร่วมมือพหุภาคีในระดับองค์กรและระดับบุคคล เพื่อตอบสนองภารกิจหลักของภาควิชา โดยเฉพาะด้านการผลิตบัณฑิตและการวิจัยหรืองานสร้างสรรค์”

เป้าประสงค์ (Goal)

1. จัดให้มีพลวัตของหลักสูตรสำหรับผลิตบัณฑิต มหาบัณฑิต และดุษฎีบัณฑิต ด้านภูมิศาสตร์ และภูมิสารสนเทศศาสตร์ และทรัพยากรศาสตร์และสิ่งแวดล้อมที่มีคุณสมบัติพร้อมทางด้าน พุทธิพิสัย ทักษะพิสัย และจิตพิสัย
2. จัดหา พัฒนา และปรับปรุงระบบปัจจัยเกื้อหนุนการเรียนการสอนให้เหมาะสมและเพียงพอ
3. สร้างกระบวนการงานวิจัยอย่างมีบูรณาการ โดยใช้การวิจัยเป็นฐานการเรียนการสอน และขยายฐานงานวิจัยไปสู่การบริการวิชาการแก่ชุมชน
4. จัดให้มีการเผยแพร่ผลงานอาจารย์ ทั้งที่เป็นงานทบทวนและเรียบเรียง และรายงานการวิจัย และการประดิษฐ์คิดค้น ออกสู่เวทีวิชาการระดับชาติและระดับสากล
5. จัดให้มีกิจกรรมขององค์กรที่มีส่วนสนับสนุนและส่งเสริมการอนุรักษ์ศิลปวัฒนธรรมที่ดีไว้ เป็นมรดกของชาติ
6. สนับสนุนและส่งเสริมการสร้างความร่วมมือทางวิชาการในกลุ่มประเทศอาเซียน

ภาควิชาทรัพยากรธรรมชาติและสิ่งแวดล้อม

ภาควิชาทรัพยากรธรรมชาติและสิ่งแวดล้อม



ภาควิชาทรัพยากรธรรมชาติและสิ่งแวดล้อม

หัวหน้าภาควิชา ทรัพยากรธรรมชาติและสิ่งแวดล้อม

รองหัวหน้าภาควิชา ทส.

กรรมการประจำภาควิชา ทส.

หัวหน้า
งานธุรการ

หัวหน้า
งาน
วิชาการ

หัวหน้างานนโยบาย
และแผน
และประกันคุณภาพ

หัวหน้างาน
พัฒนานิสิตและ
ทำนุบำรุง
ศิลปวัฒนธรรม

หัวหน้า
งานวิจัยและ
บริการ
วิชาการฯ

คณาจารย์และบุคลากรสายสนับสนุน

ตำแหน่ง	ปริญญาเอก	ปริญญาโท	ปริญญาตรี
ศาสตราจารย์	1	-	-
รองศาสตราจารย์	2	1	-
ผู้ช่วยศาสตราจารย์	7	1	-
อาจารย์	8	1	-
ลาศึกษาต่อ	-	2	-
<u>รวมสายวิชาการ</u>	18	5	-
บุคลากรสนับสนุน			
นักบริหารงานทั่วไป	-	1	-
นักวิทยาศาสตร์	-	-	2

ศาสตราจารย์



ศาสตราจารย์ ดร.กิจการ พรหมมา

รองศาสตราจารย์



รศ.พัฒนา ราชวงศ์



รศ.ดร.เสวียน เปรมประสิทธิ์



รศ.ดร.จรัญธร บุญญาภาพ

ผู้ช่วยศาสตราจารย์



ผศ.ดร.ชรินทร์ อัมพรสถิต



ผศ.ดร.กณิตา ธนเจริญชนภาส



ผศ.ดร.จรรุญ สารินทร์



ผศ.ดร.ดร.วภากร ศิริวงศ์



ผศ.ดร.พันธ์ทิพย์ กล่อมแจ็ก



ผศ.ดร.เชิดศักดิ์ ทัพใหญ่



ผศ.ดร.ชัชวาลย์ จันทรวิจิตร



ผศ.ภิรมย์ อ่อนเส็ง

อาจารย์



ดร.กัมปนาท ปิยะธำรงค์ชัย



ดร.จรัสดาว คงเมือง



ดร.ชาญยุทธ กฤตสุนันท์กุล



ดร.นัฐพล มหาวิค



อาจารย์อุลลักษ์ณ ศรีโพธิ์



อาจารย์พลปริชา ชิดบุรี

อาจารย์ (ต่อ)



อาจารย์ประสิทธิ์ เมฆอรุณ



ร้อยเอก ดร. อนุชิต วงศาโรจน์



ดร.กานิตดา เชนรัชชสิทธิ์



ดร.สิทธิชัย ชูสำโรง



ดร.นวลกมล อารณ์พงษ์

บุคลากรสายสนับสนุน



น.ส.โสณน้อย พักทองอ่อน
(เจ้าหน้าที่บริหารงานทั่วไป)



น.ส.นฤมล สิงห์กว้าง
(นักวิทยาศาสตร์)



นายอิทธิเทพ อ่อนปาน
(นักวิทยาศาสตร์)

หลักสูตรที่เปิดสอน ปี กศ. 2558

ปริญญาตรี	วท.บ ภูมิศาสตร์ วท.บ ทรัพยากรธรรมชาติและสิ่งแวดล้อม
ปริญญาโท	วท.ม ภูมิสารสนเทศศาสตร์ วท.ม วิทยาศาสตร์สิ่งแวดล้อม
ปริญญาเอก	ปร.ด ทรัพยากรธรรมชาติและสิ่งแวดล้อม

ภาควิชาทรัพยากรธรรมชาติและสิ่งแวดล้อม

ปีการศึกษา 2558	ปีที่เข้าศึกษา						รวม
	2558	2557	2556	2555	2554	2553	
วท.บ. ภูมิศาสตร์	49	38	40	44	13	4	188
วท.บ. ทรัพยากรธรรมชาติและสิ่งแวดล้อม	41	28	29	34	2	-	134
วท.ม. ภูมิสารสนเทศศาสตร์	1	8	4	5	-	-	18
วท.ม. วิทยาศาสตร์สิ่งแวดล้อม	7	7	5	9	3	2	33
วท.ม. การจัดการทรัพยากรฯ	-	-	-	-	2	1	3
ปร.ด. ทรัพยากรธรรมชาติและสิ่งแวดล้อม	3	3	1	4	1	2	14
รวมจำนวนนิสิต แต่ละชั้นปี	101	84	79	96	82	16	390
รวมจำนวนนิสิตทั้งหมด	390 คน						

ประเภทของงบประมาณ		
งบประมาณรายได้		✓ 566,500
	หมวดค่าตอบแทน / ใช้สอย / วัสดุ	190,760
	หมวดเงินอุดหนุน ป.ตรี	365,740
	หมวดเงินอุดหนุนระดับบัณฑิตศึกษา	10,000
งบประมาณแผ่นดิน		✓ 385,500
	หมวดค่าตอบแทน / ใช้สอย / วัสดุ	220,500
	หมวดเงินอุดหนุน ป.ตรี	137,000
	หมวดเงินอุดหนุนระดับบัณฑิตศึกษา	28,000
รวมทั้งสิ้น		✓ 952,000

ภาควิชาทรัพยากรธรรมชาติและสิ่งแวดล้อม

โครงการ ปีการศึกษา 2558

ศึกษาดูงานด้านทรัพยากรศาสตร์และสิ่งแวดล้อม	36,380
สัมมนาภาคนิพนธ์ในระดับปริญญาตรี สาขาวิชาทรัพยากรธรรมชาติฯ	10,000
ศึกษาข้อมูลดาวเทียมและเก็บข้อมูลภาคสนาม	28,000
การเข้าร่วมการประชุมเชิงวิชาการนักศึกษาภูมิศาสตร์ฯ ครั้งที่ 8	17,000
ศึกษาดูงานด้านเทคโนโลยีที่เกี่ยวข้องกับภูมิศาสตร์	30,820
สัมมนาภาคนิพนธ์ในระดับปริญญาตรี สาขาวิชาภูมิศาสตร์	15,000
การวางผังเมืองเพื่อสนับสนุนและส่งเสริมพัฒนาการท่องเที่ยว	11,440
ประชุมวิชาการ “สารสนเทศภูมิศาสตร์นเรศวร ครั้งที่ 5”	27,500
การประชุมทางวิชาการ “สิ่งแวดล้อมนเรศวร ครั้งที่ 11”	27,500

ภาควิชาทรัพยากรธรรมชาติและสิ่งแวดล้อม

พัฒนาคุณภาพนิสิตเพื่อให้นิสิตมีคุณลักษณะที่พึงประสงค์	34,200
ค่ายคุณธรรมชี้นำชีวิตส่งเสริมความคิดรักษ์ธรรมชาติ	26,980
ไหว้ครูและประเพณีสวมงอบ ภาควิชาทรัพยากรธรรมชาติฯ ปี 2558	12,000
แสดงความยินดีกับบัณฑิต มหาบัณฑิต และดุษฎีบัณฑิต	9,000
ศึกษาดูงานด้านสิ่งแวดล้อมนิสิตระดับบัณฑิตศึกษา ปี กศ. 2558	28,000
ศึกษาดูงานด้านภูมิสารสนเทศศาสตร์ ปีการศึกษา 2558	10,000
ศึกษาภาคสนามการประเมินผลกระทบสิ่งแวดล้อม	9,720
โครงการปรับปรุงหลักสูตร 5 หลักสูตร หลักสูตรละ 26,800 บาท	107,200
โครงการประเมินคุณภาพการศึกษาระดับหลักสูตร 5 หลักสูตร	100,000
รวมหมวดเงินอุดหนุนโครงการทั้งสิ้น	525,180

ความภาคภูมิใจและโดดเด่น



ศ.ดร.กิจการ พรหมมา
ได้รับโล่ประกาศเกียรติคุณ บุคลากรดีเด่น มหาวิทยาลัยนเรศวร
ในวันสถาปนามหาวิทยาลัย 29 กรกฎาคม 2557

ความภาคภูมิใจและโดดเด่น



ร.อ.ดร.อนุชิต วงศาโรจน์ และคณะ

รับรางวัลผลงานวิจัยภาคโปสเตอร์ เรื่อง “การพัฒนาฐานข้อมูลด้านสาธารณสุขในกรณีของภาวะโภชนาการชุมชนที่สัมพันธ์กับสุขภาพของผู้สูงอายุในเขต อ.บางระกำ จ.พิษณุโลก” การประชุมใหญ่โครงการส่งเสริมการวิจัยในอุดมศึกษา ครั้งที่ 2 ของ สกอ. 22-24 ม.ค 2557

ความภาคภูมิใจและโดดเด่น



ประกาศนียบัตรเชิดชูเกียรติฉบับนี้ให้ไว้เพื่อแสดงว่า

นายศักดิ์ดา หอมหวล

ได้รับรางวัลผู้เสนอบทความดีเด่น

เรื่อง ผลของวิธีการเตรียมตัวอย่างดินที่มีต่อค่าการสะท้อนรังสี

geoinfotech

20-22 October 2013

ให้ไว้ ณ วันที่ 27 เดือนธันวาคม พ.ศ. 2556

Dr. Anant Srinavon
ผู้อำนวยการ
สำนักงานพัฒนาเทคโนโลยีอวกาศและภูมิสารสนเทศ

นิสิต ป.เอก สร้างชื่อ

คว้ารางวัลบทความดีเด่นในงาน geoinfotech 2013

นายศักดิ์ดา หอมหวล นิสิตปริญญาเอก สาขาวิชา
ทรัพยากรธรรมชาติและสิ่งแวดล้อม คว้ารางวัล
บทความดีเด่นในงาน Geoinfotech 2013 เรื่อง
“ผลของวิธีการเตรียมตัวอย่างดินที่มีต่อค่าการ
สะท้อนรังสี” ในการประชุมวิชาการเทคโนโลยี
อวกาศและภูมิสารสนเทศศาสตร์ ประจำปี 2556 :

Geoinfotech 2013 ณ อิมแพ็ค ฟอรั่ม

เมืองทองธานี จังหวัดนนทบุรี

โดยได้ตีพิมพ์ในจุลสาร มน.สัมพันธ์ มหาวิทยาลัยนเรศวร ฉบับที่

142 ประจำเดือนเมษายน – พฤษภาคม 2557

คอลัมภ์วัยโจ๋ใจวัยแจ้ง หน้า 8

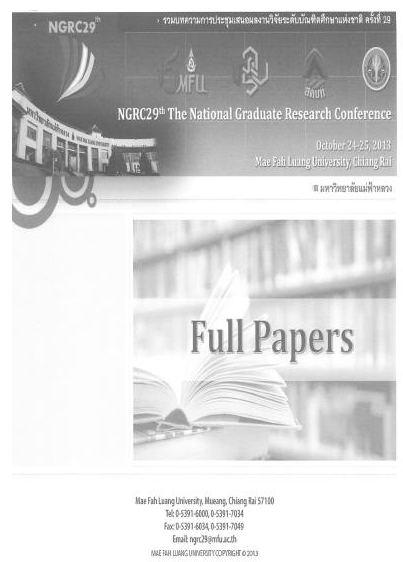
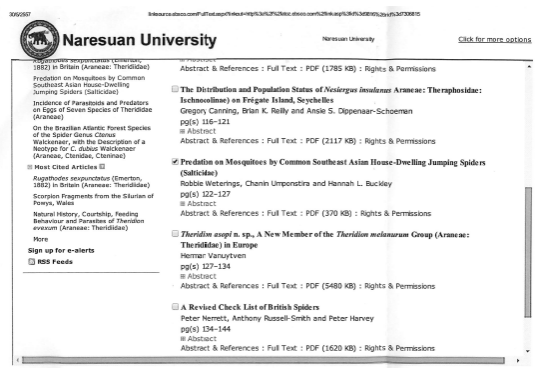


นิสิตปริญญาเอก Yu Ya Aye ได้รับเกียรติ
บัตร Outstanding Student Research
Award ในการประชุมวิชาการ
International Conference of Asian
Environmental Chemistry: **ICAEC 2014**

การตีพิมพ์วิทยานิพนธ์ระดับ ป.โท-เอก

น.ส.นุชนันท์ พลฤทธิ์ ได้ตีพิมพ์เผยแพร่ใน
 รวมบทความการประชุมเสนอผลงานวิจัย
 ระดับบัณฑิตศึกษาแห่งชาติ ครั้งที่ 29
 ณ มหาวิทยาลัยแม่ฟ้าหลวง

การตีพิมพ์ผลงานของ Mr.Robbie Wetering ในวารสาร Arachnology 2014



หนังสือรับรองการตีพิมพ์งานวิจัย
 ในวารสารวนศาสตร์ ปี 2014 ของ
 น.ส.กัญชญา เม้าลี้

วีรยา โอชะกุล หัวหน้าเขตรักษาพันธุ์สัตว์ป่าทุ่งใหญ่นเรศวร

ศิษย์เก่า วท.ม สาขาวิชาการจัดการทรัพยากรธรรมชาติและสิ่งแวดล้อม รุ่นที่ 4



วีรยา โอชะกุล
หัวหน้าเขตรักษาพันธุ์สัตว์ป่า
ทุ่งใหญ่นเรศวรด้านตะวันตก



ศิษย์เก่าสร้างชื่อเสียง

"..จะรักษาไว้ซึ่งทรัพยากรป่าไม้ สัตว์ป่า ของผืนป่าตะวันตก ไว้เป็นมรดกตกทอด
แก่ลูกหลานสืบต่อไป"

http://www.nualumni.nu.ac.th/ardd_website/index.php/12-hall-of-frame/374-hof-20-04-58

กิจกรรมด้านการเรียนการสอน ปีการศึกษา 2557

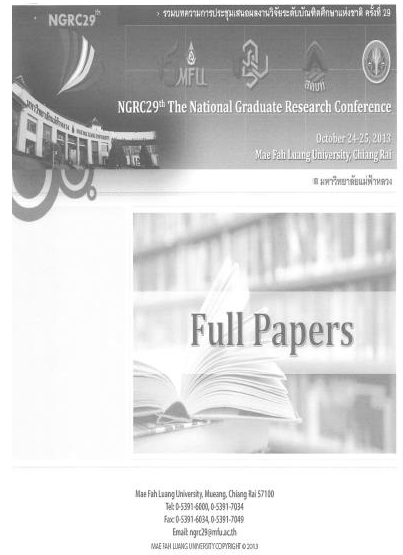
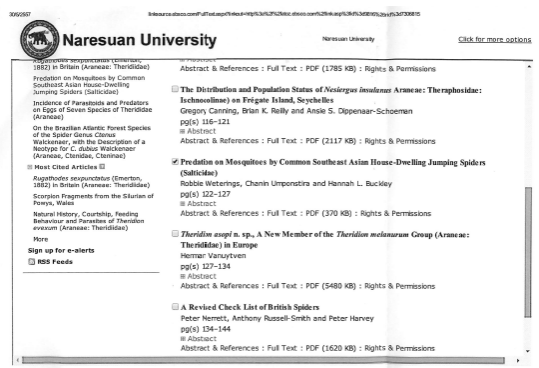
สัมมนาวิชาการภาควิชาทรัพยากรธรรมชาติและสิ่งแวดล้อม ปีการศึกษา 2557
ระดับบัณฑิตศึกษา



การตีพิมพ์วิทยานิพนธ์ระดับ ป.โท-เอก

น.ส.นุชนันท์ พลฤทธิ์ ได้ตีพิมพ์เผยแพร่ใน
 รวมบทความการประชุมเสนอผลงานวิจัย
 ระดับบัณฑิตศึกษาแห่งชาติ ครั้งที่ 29
 ณ มหาวิทยาลัยแม่ฟ้าหลวง

การตีพิมพ์ผลงานของ Mr.Robbie Wetering ในวารสาร Arachnology 2014



หนังสือรับรองการตีพิมพ์งานวิจัย
 ในวารสารวนศาสตร์ ปี 2014 ของ
 น.ส.กัญชญา เม้าลี้

กิจกรรมด้านการวิจัย ปี 2556

รวมงบประมาณวิจัย
ทั้งสิ้น 6,299,950 บาท
เฉลี่ย = 349,997.22
บาท/คน

จำนวนเงินสนับสนุนงานวิจัยหรืองานสร้างสรรค์ของคณาจารย์ภาควิชาทรัพยากรธรรมชาติและสิ่งแวดล้อม
คณะเกษตรศาสตร์ ประจำปีงบประมาณ พ.ศ. 2556

ลำดับ	ชื่อโครงการวิจัย	ชื่อนักวิจัย/ผู้ร่วม	ประเภทนักวิจัย	สังกัดคณะ/หน่วยงาน	สัดส่วน(%)	สัดส่วน(เงิน)	งบประมาณที่ได้รับจัดสรร	วันที่เริ่มต้น	วันที่สิ้นสุด(รวมขยายเวลา)	แหล่งทุน
1	ผลกระทบของการเพิ่มอุณหภูมิที่มีต่อการสืบแพร่และผลผลิตข้าว (Cryza sativa L.) ในระบบคู่มือกษแบบหึ่งฟ้าเปิด	ผู้ช่วยศาสตราจารย์ ดร.ชนินทร์ อัมพรเสถียร	อาจารย์	คณะเกษตรศาสตร์	60	108,000.00	180,000.00	1/5/2013	30/4/2014	เงินรายได้ ม.นเรศวร
2	การพัฒนาแบบไฮโดรไดนามิกที่ควบคุมเชิงอินทรีย์ในโรงเรือนไฮโดรโปนิคสำหรับบริโภคและรักษาความสะอาดต้นกล้วยอินทรีย์	ดร.อรวรรณ กฤตสุนันท์กุล	อาจารย์	คณะวิทยาศาสตร์	70		180,000.00	1/5/2013	30/4/2014	เงินรายได้ ม.นเรศวร
		ดร.ชาญยุทธ กฤตสุนันท์กุล	อาจารย์	คณะเกษตรศาสตร์	10	18,000.00	180,000.00	1/5/2013	30/4/2014	เงินรายได้ ม.นเรศวร
3	การจำลองสถานการณ์เพื่อศึกษาผลกระทบของปัจจัยการเจริญเติบโตและการแปรปรวนบางประการที่มีผลต่อผลผลิต คุณภาพของเมล็ด และความทนทานต่อสถานการณ์ของข้าวเหลืองฮายพันธุ์ต้นของภาคเหนือ	ผู้ช่วยศาสตราจารย์ ดร.กนิษฐา ธนเจริญชนมภัส	อาจารย์	คณะเกษตรศาสตร์	70	262,850.00	375,500.00	1/10/2012	1/4/2014	งบประมาณแผ่นดิน
4	บ้านดีคุณสูงวัยมีน้ำท่วมซ้ำซากตามหลักเศรษฐกิจพอเพียง : กรณีศึกษาบางระกำโมเดล	รองศาสตราจารย์ ดร.ภิจักรี พงษ์ธมา	อาจารย์	คณะเกษตรศาสตร์	100	237,000.00	237,000.00	1/10/2012	31/3/2014	งบประมาณแผ่นดิน
5	เอ็กซ์เชสแปดซีกจำลองการเคลื่อนที่ของมลพิษในน้ำบาดาลออกจากหมู่เกาะลันตา	รองศาสตราจารย์ ดร.ภิจักรี พงษ์ธมา	อาจารย์	คณะเกษตรศาสตร์	100	208,400.00	208,400.00	1/10/2012	31/3/2014	งบประมาณแผ่นดิน
6	การประยุกต์ใช้ระบบฟิสิกส์ชีวภาพแบบวีรอร์สในการบำบัดน้ำเสียชุมชนด้วยสิ่งมีชีวิตในดิน	ดร.ชาญยุทธ กฤตสุนันท์กุล	อาจารย์	คณะเกษตรศาสตร์	80	130,720.00	163,400.00	1/10/2012	1/4/2014	งบประมาณแผ่นดิน
7	การบำบัดน้ำเสียจากฟาร์มสุกรด้วยระบบบึงประดิษฐ์ร่วมกับการผลิตปุ๋ยชีวภาพจากสัตว์และพืชพลังงาน	ผู้ช่วยศาสตราจารย์ ดร.พิณทิพย์ กล่อมเจ็ก	อาจารย์	คณะเกษตรศาสตร์	70	245,980.00	351,400.00	14/6/2013	31/3/2014	งบประมาณแผ่นดิน
8	การพัฒนาฐานข้อมูลด้านสาธารณสุขในการเฝ้าระวังภาวะโภชนาการชุมชนที่สัมพันธ์กับสุขภาพของผู้สูงอายุในเขตอำเภอบางระกำ จังหวัดพิษณุโลก ประเทศไทย	ร้อยละ ดร.อนุชิต วงศาโรจน์	อาจารย์	คณะเกษตรศาสตร์	20	200,000.00	1,091,665.00	1/1/2013	30/12/2013	แหล่งทุนภายนอก (เครือข่ายการวิจัยภาคเหนือตอนล่าง (สกล.))
9	ผลกระทบของการเปลี่ยนแปลงพื้นที่ปลูกพืชไร่ในพื้นที่ปลูกข้าวพาราบนพื้นที่ลาดชันในพื้นที่ลุ่มน้ำ่าน	ผู้ช่วยศาสตราจารย์ ดร.จันทร บัญญาภาพ	อาจารย์	คณะเกษตรศาสตร์	16	187,000.00	2,337,500.00	1/9/2013	31/8/2015	แหล่งทุนภายนอก (สำนักงานกองทุนสนับสนุนการวิจัย (สกว.))
10	โครงการวิจัยและพัฒนาต้นแบบโมเดลเชิงบูรณาการเกษตร การดำเนินการจัดเตรียมแปลงทดสอบภาคสนามและห้องสำนักงาน อ. สหกรณ์วิจัยและฝึกอบรมปราชญ์	ผู้ช่วยศาสตราจารย์ ชนินทร์ อัมพรเสถียร	อาจารย์	คณะเกษตรศาสตร์		222,000.00	222,000.00	2013-03-06	2013-03-06	บริการวิชาการเชิงพาณิชย์
11	โครงการศึกษาพัฒนาฐานข้อมูลการวิเคราะห์เพื่อการบริหารจัดการพื้นที่โครงการพัฒนากวนเกษตรประจวบคีรีขันธ์ 3	ผู้ช่วยศาสตราจารย์ ภิรมย์ อ่อนเสียง	อาจารย์	คณะเกษตรศาสตร์		3,900,000.00	3,900,000.00	2012-09-28	2015-09-27	บริการวิชาการเชิงพาณิชย์
12	โครงการสำรวจประเมินนิเวศน์ม บึงซีด้าห้วยประจวบ จำกัด	ผู้ช่วยศาสตราจารย์ ชนินทร์ อัมพรเสถียร	อาจารย์	คณะเกษตรศาสตร์		580,000.00	580,000.00	2013-05-17	2013-06-30	บริการวิชาการเชิงพาณิชย์
รวมงบประมาณทั้งสิ้น (เงินภายใน 1,210,950 บาท + เงินภายนอก 5,089,000)							6,299,950.00			

ภาควิชาทรัพยากรธรรมชาติและสิ่งแวดล้อม

บันทึกความร่วมมือทางวิชาการ
ระหว่าง มหาวิทยาลัยนเรศวร
กับสถาบันศึกษานโยบายสาธารณะ
มหาวิทยาลัยเชียงใหม่

สถานที่ปรึกษาและพัฒนานโยบาย
สาธารณะด้านการวางแผนและการ
จัดการที่ดินของภาคเหนือตอนล่าง

วาระ 5.1 ครั้งที่ 1/2557



บันทึกข้อตกลงความร่วมมือทางวิชาการ
ระหว่าง

มหาวิทยาลัยนเรศวร กับสถาบันศึกษานโยบายสาธารณะ มหาวิทยาลัยเชียงใหม่

บันทึกข้อตกลงความร่วมมือฉบับนี้ทำขึ้นที่ มหาวิทยาลัยนเรศวร เมื่อวันที่ ๑๑ มกราคม พ.ศ. ๒๕๕๗ ระหว่าง มหาวิทยาลัยนเรศวร ซึ่งอยู่เลขที่ ๔๗ หมู่ที่ ๔ ตำบลท่าโพธิ์ อำเภอเมืองพิษณุโลก จังหวัดพิษณุโลก โดย ศาสตราจารย์ ดร.สุจินต์ จินายน ตำแหน่งอธิการบดีมหาวิทยาลัยนเรศวร ผู้มีอำนาจลงนามผูกพันในนามมหาวิทยาลัยนเรศวร ปรากฏตามพระราชบัญญัติมหาวิทยาลัยนเรศวร พ.ศ. ๒๕๓๑ ซึ่งต่อไปในวันทำข้อตกลงนี้เรียกว่า "มหาวิทยาลัย" ฝ่ายหนึ่ง กับ สถาบันศึกษานโยบายสาธารณะ มหาวิทยาลัยเชียงใหม่ ภายใต้แผนงานสร้างเสริมนโยบายสาธารณะที่ดี (นส.) โดยการสนับสนุนของสำนักงานกองทุนสนับสนุน การสร้างเสริมสุขภาพ (สสส.) ซึ่งอยู่เลขที่ ๒๑๔ ถนนพหลโยธิน ตำบลสุเทพ อำเภอเมือง เชียงใหม่ จังหวัดเชียงใหม่ โดย ศาสตราจารย์ ดร.มีเกียรติ ขาวสะอาด ตำแหน่งผู้จัดการแผนงานสร้างเสริม นโยบายสาธารณะที่ดี (นสร.) ซึ่งมีอำนาจลงนามผูกพันในนามสถาบันนโยบายสาธารณะ มหาวิทยาลัยเชียงใหม่ ซึ่งต่อไปในวันทำข้อตกลงนี้เรียกว่า "สถาบัน" อีกฝ่ายหนึ่ง ทั้งสองฝ่ายจึงได้ทำบันทึกข้อตกลงความร่วมมือทางวิชาการ ซึ่งต่อไปเรียกว่า "บันทึกข้อตกลง" ดังนี้

ทั้งสองฝ่ายตกลงเห็นชอบร่วมกันที่จะส่งเสริมความร่วมมือทางวิชาการระหว่างหน่วยงาน โดยมีกรอบสาระสำคัญเกี่ยวกับโครงการจัดตั้งสถานที่ปรึกษาและพัฒนานโยบายสาธารณะด้านการวางแผนและการจัดการที่ดินของภาคเหนือตอนล่าง ดังนี้

ข้อ ๑ วัตถุประสงค์

- ๑) เพื่อจัดตั้งสถานที่ปรึกษาและพัฒนานโยบายสาธารณะด้านการวางแผนและการจัดการที่ดินของภาคเหนือตอนล่าง
- ๒) ส่งเสริมให้มีการสร้างและพัฒนารฐานข้อมูลทรัพยากรที่ดินและการใช้ที่ดิน ทรัพยากรธรรมชาติและสิ่งแวดล้อม เศรษฐกิจ และสังคมในพื้นที่ภาคเหนือตอนล่าง โดยให้มหาวิทยาลัยเป็นฐาน
- ๓) สนับสนุนการสร้างองค์ความรู้และทำให้นักวิจัยและผู้เกี่ยวข้องเกี่ยวกับนโยบายสาธารณะด้านการจัดการที่ดิน และการแก้ไขปัญหาที่ดินทำกินที่ได้รับจากกรณีวิจัยเพื่อให้เกิดผลในทางปฏิบัติ รวมทั้งเสนอผลการเปลี่ยนแปลงเชิงนโยบายให้แก่องค์กรปกครองส่วนท้องถิ่น (อปท.)

การตีพิมพ์เผยแพร่ผลงานคณาจารย์หลักสูตร วท.ม.วิทย์-สิ่งแวดล้อม พ.ศ 2557

ตาราง 4.2 (1) ผลงานทางวิชาการของอาจารย์ประจำหลักสูตร ปี พ.ศ. 2557 (1 ม.ค.2557 - 31 ธ.ค.2557) หลักสูตรวท.ม วิทยาศาสตร์สิ่งแวดล้อม.....

ลำดับ	ชื่อเจ้าของผลงานและผู้ร่วม	แหล่งเผยแพร่		จำนวนครั้งที่ได้รับการอ้างอิง	ระดับคุณภาพ	ค่าน้ำหนัก
		รายงานการประชุม Proceeding (ว/ค/ป สถานที)	ชื่อวารสารวิชาการ (ปี/ฉบับ ว/ค/ป และเลขหน้า) หรือ ปีที่ได้รับสิทธิบัตร/อนุสิทธิบัตร			
1	ผศ.ดร.พันธ์ทิพย์ กล่อมเจ็ก	อสิยาภรณ์ สุวรรณศิลป์ พันธุ์ทิพย์ กล่อมเจ็ก และจรรยา สารินทร์. (2557). ทศนคติ ความรู้ความเข้าใจ และการปฏิบัติตนของผู้สัมผัสอาหารริมบาทวิถี เขตเทศบาลนครพิษณุโลก จังหวัดพิษณุโลก. การประชุมวิชาการระดับชาติและนำเสนอผลงานวิจัยระดับชาติและนานาชาติ เล่มที่ 8 กลุ่มวิทยาศาสตร์และเทคโนโลยี มหาวิทยาลัยราชภัฏกำแพงเพชร. น. 285-291.		0	รายงานสืบเนื่องการประชุมวิชาการระดับชาติ	0.2
2	ผศ.ดร.พันธ์ทิพย์ กล่อมเจ็ก	มโน อุ่นแก้ว และพันธ์ทิพย์ กล่อมเจ็ก. (2557). การลดธาตุอาหารในน้ำเสียจากฟาร์มสุกรด้วยหญ้าเนเปียร์ในระบบบึงประดิษฐ์. การประชุมวิชาการระดับชาติและนำเสนอผลงานวิจัยระดับชาติและนานาชาติ เล่มที่ 8 กลุ่มวิทยาศาสตร์และเทคโนโลยี มหาวิทยาลัยราชภัฏกำแพงเพชร. น. 304-315.		0	รายงานสืบเนื่องการประชุมวิชาการระดับชาติ	0.2
3	ผศ.ดร.พันธ์ทิพย์ กล่อมเจ็ก		Pantip Klomjek and Kasem Chunkao. (2014). Improvement of Groundwater Quality Using Constructed Wetland for Agricultural Irrigation. EnviromentAsia, 7(2), 45-53.	0	ฐานข้อมูล Scopus	1.0
4	ผศ.ดร.ชัชวาลย์ จันทรวิจิตร		Juntarawijit C, Juntarawijit Y and Boonying V. (2014). Health impact assessment of a biomass power plant using local perceptions: cases studyies from Thailand. Impact		ฐานข้อมูล Scopus	1.0

การตีพิมพ์เผยแพร่ผลงานคณาจารย์หลักสูตร วท.ม.วิทย์-สิ่งแวดล้อม พ.ศ 2557

ลำดับ	ชื่อเจ้าของผลงานและผู้ร่วม	แหล่งเผยแพร่		จำนวนครั้งที่ได้รับการอ้างอิง	ระดับคุณภาพ	ค่าน้ำหนัก
		รายงานการประชุม Proceeding (ว/ด/ป สถานที่)	ชื่อวารสารวิชาการ (ปี/ฉบับ ว/ด/ป และเลขหน้า) หรือ ปีที่ได้รับสิทธิบัตร/อนุสิทธิบัตร			
			assessment and project appraisal. 32(2):170-174.			
5	ผศ.ดร.จรรยา สารินทร์	อสังกรณ์ สุวรรณศิลป์ พันธุ์ทิพย์ กล่อมเจ็ก และจรรยา สารินทร์. (2557). ทักษะคิด ความรู้ความเข้าใจ และการปฏิบัติตนของผู้สัมผัสอาหารริมบาทวิถี เขตเทศบาลนครพิษณุโลก จังหวัดพิษณุโลก. การประชุมวิชาการระดับชาติและนำเสนอผลงานวิจัยระดับชาติและนานาชาติ เล่มที่ 8 กลุ่มวิทยาศาสตร์และเทคโนโลยี มหาวิทยาลัยราชภัฏกำแพงเพชร. น. 285-291.		0	รายงานสืบเนื่องการประชุมวิชาการระดับชาติ	0.2
6	ผศ.ดร.ชนินทร์ อัมพรสลิธิ		Robbie Weterings ^{1,2} , Chanin Umponstira ² and Hannah L. Buckley (2014) Predation on mosquitoes by common Southeast Asian house-dwelling, Arachnology, Volume 16(4); 122-127		วารสารวิชาการระดับนานาชาติ	0.4
7	ผศ.ดร.ชนินทร์ อัมพรสลิธิ		R Weterings, C Umponstira, HL Buckley (2014) Predation rates of mixed instar Odonata naiads feeding on Aedes aegypti and Armigeres moultoni (Diptera: Culicidae) larvae, Journal of Asia-Pacific Entomology 18: 1-8		วารสารวิชาการระดับนานาชาติ	0.4
8	ผศ.ดร.ชนินทร์ อัมพรสลิธิ		R Weterings, C Umponstira, HL Buckley (2014) Container breeding mosquitoes and		วารสารวิชาการระดับนานาชาติ	0.4

การตีพิมพ์เผยแพร่ผลงานคณาจารย์หลักสูตร วท.ม.วิทย์-สิ่งแวดล้อม พ.ศ 2557

ลำดับ	ชื่อเจ้าของผลงานและผู้ร่วม	แหล่งเผยแพร่		จำนวนครั้งที่ได้รับการอ้างอิง	ระดับคุณภาพ	ค่าน้ำหนัก
		รายงานการประชุม Proceeding (ว/ด/ป สถานที่)	ชื่อวารสารวิชาการ (ปี/ฉบับ ว/ด/ป และเลขหน้า) หรือ ปีที่ได้รับสิทธิบัตร/อนุสิทธิบัตร			
			predator community dynamics along an urban-forest gradient: the effects of habitat quality and isolation, Basic and Applied Ecology 15: 486-495			
9	ผศ.ดร.ชรินทร์ อัมพรสถียร		R Weterings, C Umponstira (2014) Bodyweight-forearm ratio, cranial morphology and call frequency relate to prey selection in insectivorous bats, Electronic Journal of Biology 10(1); 21-27		วารสารวิชาการระดับนานาชาติ	0.4
10	ผศ.ดร.ชรินทร์ อัมพรสถียร		R Weterings, KC Vetter, C Umponstira (2014) Factors influencing the predation rates of Anisops breddini (Hemiptera: Notonectidae) feeding on mosquito larvae, Journal of Entomological and Acarological Research 14:4036		วารสารวิชาการระดับนานาชาติ	0.4
11	ผศ.ดร.ชรินทร์ อัมพรสถียร		R Weterings, C Umponstira, H Buckley (2015) Density-dependent allometric functional response models, Ecological Modelling 303, 12-18		วารสารวิชาการระดับนานาชาติ	0.4
					ผลรวมค่าถ่วงน้ำหนัก	4.6

การตีพิมพ์เผยแพร่ผลงาน คณาจารย์หลักสูตร วท.ม.ภูมิสารสนเทศ ปี พ.ศ 2557

ตาราง 4.2 (1) ผลงานทางวิชาการของอาจารย์ประจำหลักสูตร ปี พ.ศ. 2557 (1 ม.ค.2557 - 31 ธ.ค.2557) หลักสูตรวท.ม.ภูมิสารสนเทศศาสตร์.....

ลำดับ	ชื่อเจ้าของผลงานและผู้ร่วม	แหล่งเผยแพร่		จำนวนครั้งที่ได้รับการอ้างอิง	ระดับคุณภาพ	ค่าน้ำหนัก
		รายงานการประชุม Proceeding (ว/ด/ป สถานที่)	ชื่อวารสารวิชาการ (ปี/ฉบับ ว/ด/ป และเลขหน้า) หรือ ปีที่ได้รับสิทธิบัตร/อนุสิทธิบัตร			
1	ร.อ.ดร.อนุชิต วงศาโรจน์	การนำเสนอผลงานในรูปแบบ Oral Presentation ในงานประชุม International Symposium on Geoinformatics for Spatial Infrastructure Development in Earth and Allied Sciences 2014		0	รายงานสืบเนื่องการประชุมวิชาการระดับนานาชาติ	0.4
2	ดร.สิทธิชัย ชูสำโรง	Choosumrong, S., Raghavan, (2014) Development of A Web-GIS Application Based on Mobile Interface for Multi-Purpose Application Fields Using FOSS4G, Proceedings of GIS-IDEAS 2014, Danang, Vietnam, 6-9 December 2014		0	รายงานสืบเนื่องการประชุมวิชาการระดับนานาชาติ	0.4
					ผลรวมค่าถ่วงน้ำหนัก	0.8

การตีพิมพ์เผยแพร่ผลงานของคณาจารย์หลักสูตร ปร.ด. ทรัพยากรฯ ปี พ.ศ 2557

ตาราง 4.2 (1) ผลงานทางวิชาการของอาจารย์ประจำหลักสูตร ปี พ.ศ. 2557 (1 ม.ค.2557 - 31 ธ.ค.2557) หลักสูตรป.ด.ทรัพยากรธรรมชาติ.....

ลำดับ	ชื่อเจ้าของผลงานและผู้ร่วม	แหล่งเผยแพร่		จำนวนครั้งที่ได้รับการอ้างอิง	ระดับคุณภาพ	ค่าน้ำหนัก
		รายงานการประชุม Proceeding (ว/ด/ป สถานที่)	ชื่อวารสารวิชาการ (ปี/ฉบับ ว/ด/ป และเลขหน้า) หรือ ปีที่ได้รับสิทธิบัตร/อนุสิทธิบัตร			
1	ผศ.ดร.วภากร ศิริวงศ์		วภากร ศิริวงศ์. (2557). อิทธิพลของการใส่สารไกลโฟเสทต่อการเปลี่ยนแปลงคุณสมบัติของดิน. วารสารวิทยาศาสตร์ มหาวิทยาลัยขอนแก่น. 42(1): 176-190	0	วารสารระดับชาติ TCI กลุ่ม 1	0.8
2	ผศ.ดร.กนิษฐา ธนเจริญชนภาส	Thanacharoenchanaphas, K. and Rugchati. O. (2014). Enhanced tropospheric ozone under global climate change situation and its effects on yield and some fatty acids in Thai soybean at Northern Thailand, In Proceeding of the Eleventh International Conference on Development of Dry lands "Global Climate Change and its Impact on Food & Energy Security in the Dry lands" 18-21 March 2013. Beijing, China, pp 234-241.		0	รายงานสืบเนื่องการประชุมวิชาการระดับนานาชาติ ตีพิมพ์ผลงานฉบับสมบูรณ์ (full papers)	0.4
3	ผศ.ดร.กนิษฐา ธนเจริญชนภาส	Fongmul, N. and Thanacharoenchanaphas, K. (2014). Air pollutants and waste mitigation with chicken-egg farm management in Northern Thailand under global warming situation, In Proceeding of the Eleventh International Conference on Development of Dry lands "Global Climate Change and its		0	รายงานสืบเนื่องการประชุมวิชาการระดับนานาชาติ ตีพิมพ์ผลงานฉบับสมบูรณ์ (full papers)	0.4

การตีพิมพ์เผยแพร่ผลงานของคณาจารย์หลักสูตร ปร.ด. ทรัพยากรฯ ปี พ.ศ 2557

ลำดับ	ชื่อเจ้าของผลงานและผู้ร่วม	แหล่งเผยแพร่		จำนวนครั้งที่ได้รับการอ้างอิง	ระดับคุณภาพ	ค่าน้ำหนัก
		รายงานการประชุม Proceeding (ว/ด/ป สถานที่)	ชื่อวารสารวิชาการ (ปี/ฉบับ ว/ด/ป และเลขหน้า) หรือ ปีที่ได้รับสิทธิบัตร/อนุสิทธิบัตร			
		Impact on Food & Energy Security in the Dry lands" 18-21 March 2013. Beijing, China, pp 291-296.				
4	ผศ.ดร.กณิศา ธนเจริญ ชนภาส	Phosri, A., Thapyai, C., Rugchati, O. and Thanacharoenchanaphas, K., (2014). Vulnerability of crop to climate change: A case study of elevated ozone and its impacts on leaf morphology in Thai soybean, Proceeding of the 11 th International Dryland Development Conference: Global Change and its Impact on Food & Energy Security in the Drylands, 18-21 March 2013. Beijing, China, pp 284-290.		0	รายงานสืบเนื่องการประชุมวิชาการระดับนานาชาติ ตีพิมพ์ผลงานฉบับสมบูรณ์ (full papers)	0.4
5	ผศ.ดร.กณิศา ธนเจริญ ชนภาส		Aye, Y., Pampasit, S., Umponstira, C. and Thanacharoenchanaphas, K. (2014). Estimation of carbon emission reductions by managing dry mixed deciduous forest: case study in Popa mountain part, Low Carbon Economy, Vol. 5, pp. 80-93.	0	ฐานข้อมูล Scopus	1.0
6	รศ.ดร. จรินทร์ บุญญาบุภาพ		จรินทร์ บุญญาบุภาพ และ กัญจน์ชญา เม้าสีว. (2557). การประเมินศักยภาพที่ดินเพื่อกำหนดเขตการ	0	วารสารระดับชาติ TCI กลุ่ม 1	0.8

การตีพิมพ์เผยแพร่ผลงานของคณาจารย์หลักสูตร ปร.ด. ทรัพยากรฯ ปี พ.ศ 2557

ลำดับ	ชื่อเจ้าของผลงานและผู้ร่วม	แหล่งเผยแพร่		จำนวนครั้งที่ได้รับการอ้างอิง	ระดับคุณภาพ	ค่าน้ำหนัก
		รายงานการประชุม Proceeding (ว/ด/ป สถานที่)	ชื่อวารสารวิชาการ (ปี/ฉบับ ว/ด/ป และเลขหน้า) หรือ ปีที่ได้รับสิทธิบัตร/อนุสิทธิบัตร			
			พัฒนาท้องถิ่นอย่างยั่งยืน โดยใช้การตัดสินใจแบบกลุ่มด้วยเทคนิคกระบวนการลำดับขั้นเชิงวิเคราะห์. วารสารแก่นเกษตร ปีที่ 42 ฉบับที่ 4. หน้า 1-13.			
7	รศ.ดร. จริญญา บุญญาภาพ		กัญจน์ชญา เม้าสิ้ว และ จริญญา บุญญาภาพ. (2557). การวิเคราะห์การเปลี่ยนแปลง สาเหตุ และผลกระทบของการใช้ประโยชน์ที่ดินบริเวณลุ่มน้ำสาขาน้ำสมุนตอนล่าง จังหวัดน่าน. วารสารวนศาสตร์. ปีที่ 33 ฉบับที่ 3. ปีที่ 32 ฉบับที่ 1. หน้า 1-13.	0	วารสารระดับชาติ TCI กลุ่ม 1	0.8
					ผลรวมค่าถ่วงน้ำหนัก	4.2



ผศ.ดร.วภากร ศิริวงค์

ตีพิมพ์บทความวิจัยในวารสาร
วิทยาศาสตร์ มข. ฉบับที่ 1 ปีที่ 42
ม.ค – มี.ค 2557





ผศ.ดร.กณิตา ชนเจริญณภาส

ตีพิมพ์บทความวิจัยในวารสารระดับนานาชาติ

World Academy of Science, Engineering and Technology Vol. 7 No.7

and Technology Vol. 7 No.7

World Academy of Science, Engineering and Technology
International Journal of Agricultural Engineering Vol:7 No:7, 2013

Some Characteristics of Biodegradable Film Substituted by Yam (*Dioscorea alata*) Starch from Thailand

Cross Rugsath, Khamthong Mahawongwiriya, and Kanita Thanacharoenchaphas

Abstract—Yam starch obtained from the water yam (mashed) by the wet milling process was studied for some physico-chemical properties. Yam starch film was prepared by casting using glycerol as a plasticizer. The effect of different glycerol (1.5%, 3.6% and 2.0g/100g of filmogenic solution) and starch concentrations (3.3%, 3.6% and 4.0g/100g of filmogenic solution) were evaluated on some characteristics of the film. The temperature for obtaining the gelatinized starch solution was 70–80°C and then dried at 45°C for 4 hours. The resulting starch from mashed granule morphology was triangular and the average size of the granule was 26.68µm. The amylose content by colorimetric method was 26% and the gelatinization temperature was 70–80°C. The appearance of the film was smooth, transparent, and glossy with average moisture content of 35.06% and thickness of 0.11mm. Plasticizer deformation and flexibility increased with glycerol content. The starch and glycerol concentration were a significant factor of the yam starch film characteristics. Yam starch film can be described as a biofilm providing many applications and developments with the advantage of biodegradability.

Keywords—Characteristics of Biodegradable film, yam starch, *Dioscorea alata*, Thailand.

I. INTRODUCTION

EDIBLE and/or biodegradable films are made from renewable and natural polymer. Among the natural polymers biodegradable films are not meant to totally replace synthetic packaging films; however, they do have potential to replace the conventional packaging in some applications. The use of edible films and coatings has been constantly increasing in the food industry. Coatings help meet many challenges related to the storage and marketing of food products. The feasibility and performance of edible films and coatings depend on their barrier and mechanical properties, which in turn depend on film composition, its formation process, and the method of application onto the product. Edible films include lipids, proteins, and carbohydrates, such as cellulose, starch, and their derivatives in their formulations [1], [2]. The use of a biopolymer, such as starch can be an interesting solution as one of the most promising candidates for future materials

because this polymer is quite cheap, abundant, biodegradable, and edible with thermoplastic behavior.

Starch is one of the most commonly used agricultural raw material since it is a renewable source, inexpensive (even cheaper than polyethylene), widely available, and relatively of the most promising candidates for future materials because this polymer is quite cheap, abundant, biodegradable, and edible with thermoplastic behavior. Starch is a polymeric carbohydrate composed of hydrophilic units. This is not a uniform material and most starches contain two types of glucose polymer: a linear chain molecule termed amylose and a branched polymer of glucose termed amylopectin [7]. The ratio of amylose to amylopectin content is critical for technological applications. The potential of starch as a material for edible films and for biomaterials has been widely recognized. It is an appropriate matrix-forming material and it provides a good barrier to oxygen and carbon dioxide transmission but a poor barrier to water vapor [3]. One of the most important limitations of the use of starch for films and coatings is the hydrophilicity of this material. Preponderance of amylose in starches gives stronger films. The branched structure of amylopectin generally leads to films with different mechanical properties, such as decreased tensile strength.

Water yam or greater yam (*Dioscorea alata*) is the edible yam being most frequently cultivated in tropical areas. They come from Southeast Asia. Yam tubers are distributed in all regions of Thailand. Yams are also favored for extraction of starch on a commercial scale when compare with other starch sources (cassava, potato, maize, wheat, and sweet potato). Yam starch can be extracted from tubers by wet milling using water as the extracting solvent; the starches are very pure. One starch content was 97–98.53% (dry basis) when estimated by enzymatic method. The granular size of yam starch averages 26.68 (µm). Yam starch (*Dioscorea alata*) contains about 26–26% amylose; the ratio of amylose to amylopectin content is 0.32, and this is important for film production because amylose is responsible for the film-forming capacity of starches [1], [13], [14].

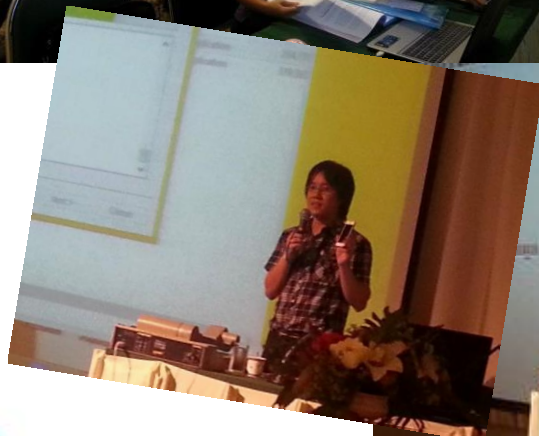
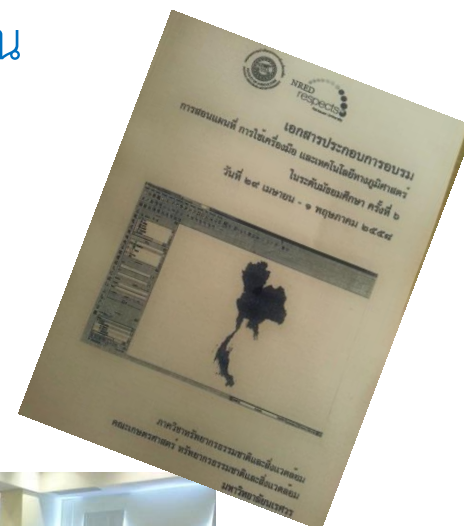
Plasticizers, such as glycerol, are often used to modify the mechanical properties of the film. Plasticizers decrease intermolecular attractions between adjacent polymeric chains increasing film flexibility, but they may also cause significant changes in the barrier properties of the film [3]–[5].

The purpose of the present work was to evaluate the influence of the presence of plasticizers (glycerol), the amount of yam starch on some characteristics, and the mechanical

Handwritten signature

กิจกรรมด้านการบริการวิชาการแก่สังคม ปี 2557

การอบรมเชิงปฏิบัติการอบรมเชิงปฏิบัติการการสอนระบบสารสนเทศภูมิศาสตร์
ระดับมัธยมศึกษา ครั้งที่ 6 รศ.พัฒนา ราชวงศ์ เป็นประธาน



กิจกรรมด้านการบริการวิชาการแก่สังคม ปี 2557

การอบรมเชิงปฏิบัติการการสอนด้านทรัพยากรและสิ่งแวดล้อม
ระดับมัธยมศึกษา ครั้งที่ 3 ผศ.ดร.วภากร ศิริวงศ์ เป็นประธาน



ภาควิชาทรัพยากรธรรมชาติและสิ่งแวดล้อม

การจัดประชุมวิชาการ 30 ต.ค. 57

สิ่งแวดล้อมนเรศวร ครั้งที่ 10 ผศ.ดร.วภากร ศิริวงศ์ เป็นประธาน

Key Note Speaker คือ รศ.ดร.สิรินทรเทพ เต๋อประยูร บรรยาย “โลกร้อนกับการตั้งรับแบบไทยไทย”



ภาควิชาทรัพยากรธรรมชาติและสิ่งแวดล้อม

การจัดประชุมวิชาการ 31 ต.ค. 57

สารสนเทศภูมิศาสตร์นเรศวร ครั้งที่ 4 ร.อ.ดร.อนุชิต วงศาโรจน์ เป็นประธาน
Key Note Speaker **ดร.เชาวลิต ศิลปทอง**



นายชิงชัย หุมห้อย

ได้รับรางวัลการนำเสนอยอดเยี่ยม

ภาควิชาทรัพยากรธรรมชาติและสิ่งแวดล้อม

การจัดประชุมวิชาการ 22-23 ม.ค. 58

การประชุมวิชาการและนำเสนอผลงานวิชาการ “เครือข่ายงานวิจัยนิเวศวิทยาป่าไม้ประเทศไทย (Thai Forest Ecological Research Network, T-FERN)” ครั้งที่ 4 เรื่อง “องค์ความรู้ทางนิเวศวิทยาเพื่อการจัดการที่ยั่งยืน (Ecological Knowledge for Sustainable Management)” ผศ.ดร.เชิดศักดิ์ ทัพใหญ่ เป็นรองประธาน



วิทยากรบรรยายพิเศษ ดร.วีระชัย ณ นคร



การประกวด

โครงการวิทยาศาสตร์สิ่งแวดล้อม นักเรียนมัธยมศึกษา วันที่ 31 ต.ค. 2557



กิจกรรมด้านการทำนุบำรุง ปี 2557

โครงการไหว้ครูและประเพณีสวมงอบ ภาค ทส. 11 ก.ย. 57



**การประกันคุณภาพการศึกษา (Quality Assurance: QA)
ของภาควิชาทรัพยากรฯ ที่บัณฑิตศึกษาควรมีส่วนร่วม**

ให้ความรู้ QA แก่บัณฑิตศึกษาใหม่ เพื่ออะไร?

1. ให้นิสิตปัจจุบันเข้าใจ ตัวบ่งชี้และเกณฑ์การประเมิน ของ สกอ., ตัวบ่งชี้ของ สมศ. และ กพร. ที่นิสิตควรมีส่วนร่วมกับภาควิชา/คณะ/มหาวิทยาลัย ได้ เช่น
 - ร่วมโครงการ/กิจกรรมที่ภาควิชา/นิสิตจัด, ร่วมกรอกแบบประเมินฯ ทุกครั้ง
 - ประเมินการสอนทุกรายวิชาที่ลงทะเบียน ใน reg.nu.ac.th (ด้านผลการสอน และ สิ่งสนับสนุนการเรียนรู้) รวมทั้งรายวิชาวิทยานิพนธ์ (Thesis)

ผลประเมินการสอน ไม่ต่ำกว่า 3.51 จากคะแนนเต็ม 5.00

- ประเมินห้องปฏิบัติการ, ห้อง GIS, Website, การให้ข่าวสารแก่นิสิตภาควิชา
- การสร้างโอกาสการเรียนรู้เพื่อพัฒนาศักยภาพผู้เรียนให้ได้มาตรฐานสากล เช่น อบรมจริยธรรมการวิจัยในมนุษย์, ร่วมประชุมวิชาการที่ภาควิชาจัด, ร่วมฟัง ศาสตราจารย์อาคันตุกะ (Visiting Professor) กับคณาจารย์

ให้ความรู้ QA แก่บัณฑิตศึกษาใหม่ เพื่ออะไร?

- การควบคุมดูแลการให้คำปรึกษาวิทยานิพนธ์ แก่บัณฑิตศึกษา ของอาจารย์ที่ปรึกษา ลดความเสี่ยงทางการเรียน และจบการศึกษาตามกำหนดของหลักสูตร
- ให้ข้อมูลผลงานของผู้สำเร็จการศึกษาระดับ ป.โท ที่ได้รับการตีพิมพ์เผยแพร่
- ให้ข้อมูลผลงานของผู้สำเร็จการศึกษาระดับ ป.เอก ที่ได้รับการตีพิมพ์เผยแพร่

ตัวบ่งชี้ 2.2 (ป.โท) ผลงานของผู้สำเร็จการศึกษาระดับ ป.โท ที่ได้รับการตีพิมพ์/เผยแพร่

ค่าน้ำหนัก	ระดับคุณภาพ
0.10	- บทความฉบับสมบูรณ์ที่ตีพิมพ์ในลักษณะใดลักษณะหนึ่ง
0.20	- บทความฉบับสมบูรณ์ที่ตีพิมพ์ในรายงานสืบเนื่องจากการประชุมวิชาการระดับชาติ
0.40	- บทความฉบับสมบูรณ์ที่ตีพิมพ์ในรายงานสืบเนื่องจากการประชุมวิชาการระดับนานาชาติ หรือในวารสารทางวิชาการระดับชาติที่ไม่อยู่ในฐานข้อมูลตามประกาศ ก.พ.อ. หรือระเบียบคณะกรรมการการอุดมศึกษาว่าด้วยหลักเกณฑ์การพิจารณาวารสารทางวิชาการสำหรับการเผยแพร่ผลงานทางวิชาการ พ.ศ. 2556 แต่สถาบันนำเสนอสภาสถาบันอนุมัติและจัดทำเป็นประกาศให้ทราบเป็นการทั่วไป และแจ้งให้ ก.พ.อ./กกอ. ทราบภายใน 30 วัน นับแต่วันที่ออกประกาศ - ผลงานที่ได้รับการจดอนุสิทธิบัตร
0.60	- บทความที่ตีพิมพ์ในวารสารวิชาการที่ปรากฏในฐานข้อมูล TCI กลุ่มที่ 2

ตัวบ่งชี้ 2.2 (ป.โท) ผลงานของผู้สำเร็จการศึกษาระดับ ป.โท ที่ได้รับการตีพิมพ์/เผยแพร่

0.80	<ul style="list-style-type: none">- บทความที่ตีพิมพ์ในวารสารวิชาการระดับนานาชาติที่ไม่อยู่ในฐานข้อมูลตามประกาศ ก.พ.อ. หรือระเบียบคณะกรรมการการอุดมศึกษาว่าด้วยหลักเกณฑ์การพิจารณาวารสารทางวิชาการสำหรับการเผยแพร่ผลงานทางวิชาการ พ.ศ. 2556 แต่สถาบันนำเสนอสภาสถาบันอนุมัติและจัดทำเป็นประกาศให้ทราบเป็นการทั่วไป และแจ้งให้ ก.พ.อ./กกอ. ทราบภายใน 30 วัน นับแต่วันที่ออกประกาศ (ซึ่งไม่อยู่ใน Beall's list) หรือตีพิมพ์ในวารสารวิชาการ ที่ปรากฏในฐานข้อมูล TCI กลุ่มที่ 1
1.00	<ul style="list-style-type: none">- บทความที่ตีพิมพ์ในวารสารวิชาการระดับนานาชาติที่ปรากฏในฐานข้อมูลระดับนานาชาติตามประกาศ ก.พ.อ. หรือระเบียบคณะกรรมการการอุดมศึกษาว่าด้วย หลักเกณฑ์การพิจารณาวารสารทางวิชาการ สำหรับการเผยแพร่ผลงานทางวิชาการ พ.ศ. 2556- ผลงานที่ได้รับการจดสิทธิบัตร

- บัณฑิตต้องส่งบทความฉบับสมบูรณ์ (Full Paper) เพื่อให้คัดเลือกนำเสนอในการประชุมวิชาการ เมื่อได้รับการตอบรับและตีพิมพ์แล้ว ต้องตีพิมพ์ฉบับสมบูรณ์ ซึ่งสามารถอยู่ในรูปแบบเอกสาร หรือสื่ออิเล็กทรอนิกส์ได้ **Peer review**

ตัวบ่งชี้ 2.2 (ป.เอก) ผลงานของผู้สำเร็จการศึกษาระดับ ป.เอก ที่ได้รับการตีพิมพ์/เผยแพร่

ค่าน้ำหนัก	ระดับคุณภาพ
0.20	- บทความฉบับสมบูรณ์ที่ตีพิมพ์ในรายงานสืบเนื่องจากการประชุมวิชาการระดับชาติ
0.40	- บทความฉบับสมบูรณ์ที่ตีพิมพ์ในรายงานสืบเนื่องจากการประชุมวิชาการระดับนานาชาติ หรือในวารสารทางวิชาการระดับชาติที่ไม่อยู่ในฐานข้อมูลตามประกาศ ก.พ.อ. หรือระเบียบคณะกรรมการการอุดมศึกษาว่าด้วยหลักเกณฑ์การพิจารณาวารสารทางวิชาการสำหรับการเผยแพร่ผลงานทางวิชาการ พ.ศ. 2556 แต่สถาบันนำเสนอสภาสถาบันอนุมัติและจัดทำเป็นประกาศให้ทราบเป็นการทั่วไป และแจ้งให้ ก.พ.อ./กกอ. ทราบภายใน 30 วัน นับแต่วันที่ออกประกาศ - ผลงานที่ได้รับการจดอนุสิทธิบัตร
0.60	- บทความที่ตีพิมพ์ในวารสารวิชาการที่ปรากฏในฐานข้อมูล TCI กลุ่มที่ 2

ตัวบ่งชี้ 2.2 (ป.เอก) ผลงานของผู้สำเร็จการศึกษาระดับ ป.เอก ที่ได้รับการตีพิมพ์/เผยแพร่

0.80	<ul style="list-style-type: none">- บทความที่ตีพิมพ์ในวารสารวิชาการระดับนานาชาติที่ไม่อยู่ในฐานข้อมูลตามประกาศ ก.พ.อ. หรือระเบียบคณะกรรมการการอุดมศึกษาว่าด้วยหลักเกณฑ์การพิจารณาวารสารทางวิชาการสำหรับการเผยแพร่ผลงานทางวิชาการ พ.ศ. 2556 แต่สถาบันนำเสนอสภาสถาบันอนุมัติและจัดทำเป็นประกาศให้ทราบเป็นการทั่วไป และแจ้งให้ ก.พ.อ./กกอ. ทราบภายใน 30 วัน นับแต่วันที่ออกประกาศ (ซึ่งไม่อยู่ใน Beall's list) หรือตีพิมพ์ในวารสารวิชาการที่ปรากฏในฐานข้อมูล TCI กลุ่มที่ 1
1.00	<ul style="list-style-type: none">- บทความที่ตีพิมพ์ในวารสารวิชาการระดับนานาชาติที่ปรากฏในฐานข้อมูลระดับนานาชาติตามประกาศ ก.พ.อ. หรือระเบียบคณะกรรมการการอุดมศึกษาว่าด้วย หลักเกณฑ์การพิจารณาวารสารทางวิชาการสำหรับการเผยแพร่ผลงานทางวิชาการ พ.ศ. 2556- ผลงานที่ได้รับการจดสิทธิบัตร

- บัณฑิตต้องส่งบทความฉบับสมบูรณ์ (Full Paper) เพื่อให้คัดเลือกนำเสนอในการประชุมวิชาการ เมื่อได้รับการตอบรับและตีพิมพ์แล้ว ต้องตีพิมพ์ฉบับสมบูรณ์ ซึ่งสามารถอยู่ในรูปแบบเอกสาร หรือสื่ออิเล็กทรอนิกส์ได้

Peer review

ให้ความรู้ QA แก่บัณฑิตศึกษาใหม่ เพื่ออะไร?

2. เมื่อนิสิตที่จบการศึกษาไปแล้วให้ความร่วมมือกับภาควิชา-มน.อยู่เสมอ เช่น
- การรับ E-mail, Facebook จากภาควิชา/คณะฯ ด้านข้อมูลและความรู้ที่เป็นประโยชน์ในสายอาชีพแก่ศิษย์เก่า เช่น การรับสมัครงาน
 - การให้ข้อมูลสถานที่ทำงาน เพื่อให้ นายจ้าง/ผู้ใช้บัณฑิต ประเมินความพึงพอใจต่อบัณฑิตฯ หรือประเมินคุณภาพของผู้สำเร็จการศึกษาตามกรอบ มคอ. (5 ด้าน)
 - การสนับสนุนภาควิชา, ทุนการศึกษา, การรับรุ่นน้องฝึกงาน/สหกิจศึกษา
 - การประเมินมหาวิทยาลัย ตามเกณฑ์ กพร. 5% หรือ ความพึงพอใจของนิสิต (บัณฑิต) ต่อมหาวิทยาลัยนเรศวร หลังจบการศึกษา โดย สنج.สถิติแห่งชาติ
 - มีโอกาสได้รับรางวัลศิษย์เก่าดีเด่น

พิธีรับพระราชทานปริญญาบัตรบัณฑิตศึกษา คณะเกษตรศาสตร์ฯ

10 ธันวาคม 2557

สวัสดี

