



“การที่หนู เจียงฉงา ผู้ระดมทุน ดัดแปลงวิจัย วช.”

เรื่อง การผลิตกล้วยน้ำว้า และการแปรรูป



ภารกิจโครงการและประสานงานวิจัย (กค.)
สำนักงานคณะกรรมการวิจัยแห่งชาติ (วช.)

ร่วมสนับสนุนผลงานวิจัยโดย



การผลิตกล้วยน้ำว้าและการแปรรูป

เรียบเรียงโดย พศ.ดร.พีรศักดิ์ ฉายประสาธ

กล้วยน้ำว้าเป็นพืชล้มลุกที่นิยมบริโภคในประเทศมีคุณค่าทางอาหารเหมาะสมสำหรับการรับประทานทั้งเด็กและผู้ใหญ่ ปลูกค่อนข้างง่าย แบ่งออกเป็น 5 พันธุ์ น้ำว้าแดง น้ำว้าค่อม น้ำว้าเหลือง น้ำว้าขาว และน้ำว้านวล น้ำว้าเหลืองเมื่อสุกไล่จะมีสีเหลือง มีปริมาณน้ำตาลร้อยละ 26.4

ลักษณะของกล้วยน้ำว้า

มีเหง้าสีน้ำตาลเข้ม ลำต้นสูง ลำต้นที่อยู่เหนือดิน รูปร่างกลม เป็นส่วนของกาบใบหุ้มกันแน่น ใบใบสีเขียวและเห็นชัดเจน ดอกออกที่ปลายลำต้นเป็นช่อใหญ่ ลักษณะห้อยลง ช่อดอกยาวประมาณ 25-40 เซนติเมตร เรียกว่า ปลี มีดอกย่อย ออกเป็นแผง ผลจะติดกันเป็นแผง เรียกว่า หวี ช้อนกัน หลายหวี เรียกว่า เครือ กล้วยเป็นพืชที่มีคุณประโยชน์ประจำวันมาก ใบกล้วยที่ เรียกว่า "ใบตอง" ใช้ห่อขนม ต้นกล้วยใช้เป็นอาหารสัตว์ หรือ เป็นอุปกรณ์ในการทำกระทง ไล่ในต้นกล้วยที่ยังไม่ออกเครือ ใช้ทำอาหาร เช่น แกงกะทิ รับประทานเป็นผักสด หรือรับประทานร่วมกับขนมจีน น้ำยา หัวปลี ใช้ประกอบอาหาร ได้แก่ แกงเลียง ผลกล้วยทำเป็นขนมหวานหลายรูปแบบ ได้แก่ กล้วยเชื่อม กล้วยฉาบ กล้วยบั้ง กล้วยตากอบน้ำผึ้ง กล้วยกวน กล้วยทอด เป็นต้น



ปลีกล้วยน้ำว้า



เครือกล้วยน้ำว้า

วิธีปลูกกล้วยน้ำว้า

- ปลูกในช่วงฤดูฝน ปลูกด้วยหน่อใบแคบ หรือต้นพันธุ์ที่ได้จากการเพาะเลี้ยงเนื้อเยื่อ
- เตรียมหลุมปลูกขนาด 50 x 50 x 50 เซนติเมตร
- ผสมดินปุ๋ยคอกจำนวน 5 กิโลกรัม และปุ๋ยร็อคฟอสเฟส จำนวน 50 กรัม เข้าด้วยกัน ในหลุมให้สูง ประมาณ 2 ใน 3 ของหลุม
- ยกถungk ล้ากล้วยวางในหลุมโดยระดับของดินในถุงสูงกว่าระดับดินปากหลุมเล็กน้อย
- ใช้มีดที่คมกรีดถุงจากกันถุงขึ้นมาถึงปากหลุมทั้ง 2 ด้าน (ซ้ายและขวา)
- ดึงถุงพลาสติกออกโดยระวังอย่าให้ดินแตก
- กลบดินที่เหลือลงในหลุม
- กัดดินบริเวณโคนต้นให้แน่น
- คลุมดินบริเวณโคนต้นด้วยฟางข้าว หรือหญ้าแห้ง
- รดน้ำให้ชุ่ม

ระยะปลูก

2.5 x 3 เมตร หรือ 2.5 x 2.5 เมตร (ระยะระหว่างต้น X ระหว่างแถว)



จำนวนต้นต่อไร่

จำนวนต้นเฉลี่ย 200 ต้น/ไร่ หรือ 250 ต้น/ไร่

การดูแลรักษาและการใส่ปุ๋ย

ใช้ปุ๋ยเคมีสูตร หรือ 15-15-15 หรือ 13-13-21 อัตรา 1 กิโลกรัม/ต้น/ปี โดยแบ่งใส่ 4 ครั้งๆ ละ 250 กรัม ดังนี้

- ครั้งที่ 1 ใส่หลังปลูก 1 สัปดาห์
- ครั้งที่ 2 ใส่หลังจากครั้งที่ 1 ประมาณ 3 เดือน
- ครั้งที่ 3 ใส่หลังจากครั้งที่ 2 ประมาณ 3 เดือน
- ครั้งที่ 4 ใส่หลังจากครั้งที่ 3 ประมาณ 3 เดือน

การให้น้ำ

ปริมาณของน้ำนั้นขึ้นอยู่กับสภาพพื้นที่ ความชุ่มชื้นของดิน ปริมาณลมที่พัดผ่านจะทำให้การคายน้ำมาก จึงไม่ควรปล่อยให้ผิวหน้าดินแห้งติดต่อกันเป็นเวลานาน

การตัดแต่งหน่อกล้วย

ตัดแต่งหน่อหลังจากปลูกประมาณ 3-4 เดือน จะมีหน่อขึ้นมารอบๆ โคนให้ตัดไปจนกว่าจะเริ่มออกปลี หรือหลังปลูกแล้วประมาณ 7-8 เดือน ควรมีการไว้หน่อทดแทน 1-2 หน่อ โดยหน่อที่ 1 และ 2 ควรมีอายุห่างกันประมาณ 4 เดือน เพื่อให้ผลกล้วยมีความอุดมสมบูรณ์ โดยเลือกหน่อที่อยู่ในทิศทางที่ตรงกันข้าม

การตัดแต่งใบ

ควรตัดแต่งใบช่วงที่ต้นเริ่มโตจนถึงเก็บเกี่ยว โดยเลือกใบแก่และใบที่เป็นโรคออก ตัดให้เหลือประมาณ 7-12 ใบ เพื่อป้องกันต้นกล้วยโคนช่วงออกปลี เพื่อใช้ใบปรุงอาหาร และเพิ่มความเจริญเติบโตของผลกล้วย

โรคที่สำคัญของกล้วย

1 โรคตายพราย

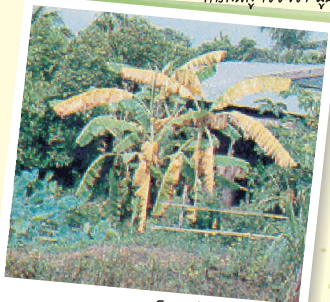
เกิดจากเชื้อรา มักจะเป็นกับกล้วยที่มีอายุ 4-5 เดือนขึ้นไป โดยจะเห็นทางสีเหลืองอ่อนตามก้านใบของใบล่างหรือใบแก่ก่อน ต่อมาปลายใบหรือขอบใบจะเริ่มเหลือง และขยายออกไปอย่างรวดเร็วจนเหลืองทั่วใบ ใบอ่อนจะมีอาการเหลืองไหม้หรือตายหนึ่งและบิดเป็นคลื่น ใบกล้วยจะหักพับบริเวณโคนก้านใบ ใบยอดจะเหลืองตั้งตรงเขียวอยู่ในระยะแรก ต่อมาก็ตายไปเช่นกัน กล้วยที่ตกเครือแล้วจะเหี่ยว ผลลีบเล็กไม่สม่ำเสมอ หรือแก่ก่อนกำหนด เนื้อฟ้ามืด บางครั้งพบใบกล้วยหักพับที่โคนใบโดยไม่แสดงอาการใบเหลือง หรือเหลืองเพียงเล็กน้อยเท่านั้น ถ้าตัดลำต้นตามขวางจะพบว่าเนื้อในของกาบใบบางส่วนเป็นสีน้ำตาลแดงและอาจมีเส้นใยของเชื้อราให้เห็น การป้องกันกำจัดในพื้นที่ปลูกอย่าให้น้ำขังแฉะ เพราะจะทำให้กล้วยเจริญได้ไม่เต็มที่ ทำให้อ่อนแอเป็นโรคร่างโดยเฉพาที่ดินที่เป็นกรดจะต้องใช้ปูนขาวปรับสภาพดินให้เป็นกลางเสียก่อน ตัดทำลายต้นที่เป็นโรคด้วยการเผาทั้ง ใสบ่อยที่มีแร่ธาตุฟอสเฟต(P) และโปแตสเซียม(K)สูง และไม่ควรรใสบ่อยที่มีธาตุไนโตรเจน(N)มาก

2 โรคเหี่ยวของกล้วย

เกิดจากเชื้อแบคทีเรีย จะพบอาการเหี่ยวบนใบอ่อนๆ ของกล้วย และมีอาการหักตรงก้านใบ อาการเหี่ยวจะระบาดอย่างรวดเร็ว หน่อกล้วยที่กำลังจะแตกยอดมีสีดำ ยอดบิดและแคระแกร็น และจะตายในที่สุด แสดงอาการคล้ายโรคตายพราย แต่เมื่อตัดดูลักษณะภายในลำต้นจะเปลี่ยนสีเป็นสีน้ำตาลแดง พบบริเวณไส้กลางต้นและจะขยายไปยังกาบ ก้านใบ และไปยังเครือกล้วย ผล หน่อตา กล้วยจะเหลืองและตายในที่สุด ภายในจะพบเนื้อเยื่อเน่าตายเห็นเป็นช่องว่าง เมื่อตัดกล้วยอ่อนที่เป็นโรคแช่น้ำในน้ำ จะพบเชื้อแบคทีเรียสาเหตุเป็นน้ำขุ่นๆ ไหลออกมาผลจะเน่าดำ การป้องกันและกำจัด ใช้หน่อกล้วยที่ไม่มีโรคทำพันธุ์ ระวังไม่ให้เกิดผลกับลำต้นกล้วย แช่หน่อกล้วยที่ถูกตัดแต่งในน้ำยาฆ่าเชื้อก่อนปลูก



โรคตาพราย



โรคเหี่ยวของกล้วย

3 โรคช้ำเน่า

เกิดจากหวีกล้วยที่เก็บรักษาในสภาพที่มีความชื้นสูงไว้นานเกินกว่า 14 วัน จะเกิดอาการเน่าดำที่ช้ำหวี เนื้อเยื่อเน่าดำค่อยๆ ลุกลาม จากรอยช้ำและช้ำหวีไปยังก้านผล ทำให้ก้านผลเน่าดำผลหลุดร่วงบริเวณก้านผล บางครั้งลูกกลมเข้าสู่ผล เชื่อที่เข้าทำลายจะสร้างเส้นใยและกลุ่มสปอร์ การป้องกันกำจัด โดยการจุ่มหวีกล้วยที่ช้ำและแล้วทันทีในสารป้องกันกำจัดเชื้อรา เช่น ไทอาเบนดาโซล หรือคาร์เบนดาซิม

4 โรคโคนต้นเน่า

โคนต้นกล้วยแสดงอาการเป็นรอยช้ำสีน้ำตาลมีสีเข้ม เนื้อเยื่อเน่าชุ่มน้ำยุบตัวเป็นแอ่งบวม และลูกกลมติดต่อกันทำให้เนื้อเยื่อเปื่อยยุ่ยเน่าและ ลำต้นหักโคนตงโคนเมื่อมีลมแรง หน่อกล้วยที่เป็นโรคแสดงอาการเหลืองชะงักการเจริญเติบโต การป้องกันกำจัด รวบรวมใบและลำต้นกล้วยที่เก็บเกี่ยวแล้วเผาทำลาย จัดให้มีการระบายอากาศและให้แสงแดดส่องผ่านแปลงกล้วย

5 โรคยอดเน่า

เกิดจากเชื้อไวรัส แผลงพาหะได้แก่ แมลงประเภทปากดูดทุกชนิด ได้แก่ เพลี้ยต่างๆ เชื้อโรคจะแพร่กระจายติดไปกับหน่อหรือส่วนขยายพันธุ์ต่างๆ อาการที่พบคือ ในระยะแรกๆจะปรากฏรอยขีดสีเขียวยาว และจุดเล็ก ๆ ตามเส้นใบ และก้านใบ ใบถัด ๆ ไปจะมีขนาดเล็กกลวง สีเหลือง ใบม้วนที่ปลาย เมื่อโรคนี้อะบาดมากขึ้น ต้นกล้วยจะแคระแกร็น ใบขึ้นรวมกันเป็นกระจุก ดอกและปลีของต้นที่เป็นโรคจะเจริญเติบโตอย่างช้าๆ เมื่อเกือบจะโผล่จะพองโตขึ้น บางคราวเมื่อโผล่ออกมาที่ยอด

ทำให้ยอดปรีหรือเล็กจนใช้ประโยชน์ไม่ได้ ถ้าต้นกล้วยเป็นโรคหน่อที่เกิดมาจะเป็นโรคด้วยการป้องกันและกำจัดโดยการทำลายส่วนต่างๆ ของต้นที่เป็นโรคหรือกอที่สงสัยจะเป็นโรค

แบบลงศัตรูกล้วยที่สำคัญ

1. ตัวงวงไขเหง้า ตัวชนิดนี้ในระยะที่เป็นหนอนทำความเสียหายแก่ต้นกล้วยมากที่สุด ตัวแก่ทำความเสียหายเหมือนกันแต่น้อยกว่า ตัวหนอนเจาะกัดกินไซซอนอยู่ภายในเหง้ากล้วย ซึ่งโดยมากกินอยู่ใต้ระดับดินโคนต้น ซึ่งไม่สามารถมองเห็นการทำลายหรือร่องรอยได้ชัด การทำลายของหนอนทำให้ระบบการส่งน้ำ และอาหารจากพื้นดินขึ้นไปเลี้ยงลำต้นขาดตอนชะงักไป เมื่อเป็นมาก ๆ หรือแม้มีหนอนเพียง 5 ตัว ในเหง้าหนึ่งๆ เท่านั้นสามารถไซซอน ทำให้กล้วยตายได้ พบการทำลายได้ทุกระยะ ตั้งแต่หน่อไปจนถึงต้นแก่ ภายหลังตัดเครือแล้ว ตัวหนอนเมื่อเจริญเติบโตเต็มที่จะเข้าเป็นดักแด้จนเป็นตัวแก่ จะออกมาอยู่นอกเหง้า แฉกโคนต้นในระดับขีดผิวดิน หรือต่ำกว่าเล็กน้อย หรือรอฟสมพันธุ้กันต่อไป การป้องกันและกำจัดให้ทำความสะอาดสวน อย่ายปล่อยให้รก รุงรัง โดยเฉพาะเศษชิ้นส่วนของลำต้นกล้วย กาบกล้วย ซึ่งเน่าเปื่อยขึ้นแฉะแฉกโคนต้น เป็นที่วางไข่ของตัวเมีย หรืออาจใช้วิธีตัดต้นกล้วยเป็นท่อนๆ วางสุ่มเป็นจุดๆ ในสวน เพื่อล่อให้แมลงวางไข่ ประมาณ 7 วันต่อครั้ง เปิดตรวจจุดในเวลากลางวัน ถ้าพบตัวอ่อนหรือตัวแก่ให้ทำลาย โดยการใส่สารป้องกันกำจัดแมลงชนิดดูดซึม ที่ระบุในฉลากราดสวนโคนต้นและบริเวณดินรอบโคนต้น สำหรับหน่อพันธุ์ควรเลือกหน่อที่แข็งแรงไม่มีโรคแมลงติดอยู่ และแช่น้ำยาป้องกันกำจัดแมลงชนิดดูดซึม

2. ตัวงวงเจาะต้น หรือตัวงวงไขกาบกล้วย ตัวชนิดนี้เป็นศัตรูที่มีการทำลายรุนแรงพอๆ กับตัวงวงไขเหง้า ตัวหนอนจะไชทำลายต้นที่อยู่เหนือพื้นดินขึ้นไปถึงประมาณกลางต้น โดยไชต้นเป็นรูแล้วซอนเข้าไปถึงไส้กลางต้น มองเห็นข้างนอกเป็นรอยรอบต้นพูนไปทั่ว มักชอบทำลายต้นกล้วยที่โตแล้ว หรือใกล้จะออกปลี หรือกำลังตกเครืออยู่ จะทำให้เครือหักพับกลางต้นหรือเหี่ยวเฉายืนตาย ขนาดตัวงวงเจาะลำต้นจะมีขนาดใหญ่กว่าตัวงวงไขเหง้า การป้องกันและกำจัดเช่นเดียวกับตัวงวงไขเหง้า

3. หนอนม้วนใบ ตัวแก่เป็นผีเสื้อกลางคืน ตัวสีน้ำตาลปนเทา บนหลังปีกมีสีเหลืองแต้ม 2-3 จุด โดยตัวหนอนจะกัดกินจากริมใบให้แหว่งเข้ามาเป็นทางยาว และม้วนใบซ่อนในตัวหลอดอยู่จนกระทั่งเข้าดักแด้ และมีแบ้งขาวๆ หุ้มตัวด้วย ถ้าถูกหนอนทำลายมากๆ จะทำให้ใบขาดวินใช้

ประโยชน์ไม่ได้ การป้องกันและกำจัด จับตัวหนอนมาทำลายทิ้ง หรือโดยการใช้สารเคมีป้องกันกำจัดแมลงชนิดดูดซึม

4. ตี๊กแตนผี ทั้งตัวอ่อนและตัวแก่ ชอบกัดกินใบ การป้องกันและกำจัด เช่นเดียวกับ หนอนม้วนใบ

5. หนอนกระทู้ ตัวแก่เป็นผีเสื้อขนาดเล็ก ปีกบนสีน้ำตาลปนเทา ส่วนปีกล่างสีขาว ตัวแก่หากินในเวลากลางวัน ส่วนตัวอ่อนชอบกัดกินใบตองอ่อนที่ยังไม่คลี่ หรือคลี่แล้วใหม่ๆ โดยจะกัดเป็นรอยแหว่งไปตามขอบใบเป็นทาง รอยกัดทะตรงกลางใบที่ทะลุเป็นรูกลมๆ โดดตามขนาดและวัยของหนอน ใบกล้วยที่ออกใหม่หรือหน่อกล้วยโคนต้นหรือหน่อที่นำมาปลูก พอใบใหม่แตกมักจะมีหนอนกระทู้ตัวเล็กๆ เข้ากัดกินได้ผิว เมื่อตัวหนอนโตแล้วก็สามารถกินได้ทั้งบนใบและใต้ใบ การป้องกันและกำจัด เช่นเดียวกับหนอนม้วนใบ

6. หนอนร่าน ตัวแก่เป็นผีเสื้อกลางวันสีน้ำตาล มีพิษตามตัวถูกเข้าจะคัน กัดกินใบขณะที่กำลังจะกลายจากสีตองอ่อนเป็นสีเขียวแก่คือ มีสีจัดขึ้น นอกจากกินใบกล้วยแล้ว ยังพบว่ากินใบมะพร้าวด้วย การป้องกันและกำจัด เช่นเดียวกับหนอนม้วนใบ

7. มวนร่างแห ดูดกินน้ำเลี้ยงจากใบกล้วย ใบตองตรงที่มวนพวกนี้อาศัยอยู่สีจะไม่เขียวสด คือ จะค่อยๆ เหลืองซีด และที่สุดก็จะแห้งเป็นแห้งๆ ไป ถ้าตรวจดูด้านใต้ใบจะเห็นเป็นจุดดำๆ ทั่วๆ ไป นั่นคือมูลของมวนที่ถ่ายออกมาติดอยู่และมีคราบของตัวอ่อนลอกทิ้งไว้ การป้องกันและกำจัด เช่นเดียวกับด้วงงวงไซกาบกล้วย

8. ด้วงเต่าแดง ตัวแก่ชอบกัดกินใบตองยอดอ่อนที่ยังม้วนกลมอยู่ ยังไม่คลี่ออกหรือคลี่ออกแล้วใหม่ๆ ยังไม่เขียว ทำให้ใบมีรอยดำหนึ่เป็นรูปสี่เหลี่ยมเล็กๆ ทะลุทั่วทั้งใบ เห็นได้ชัดเมื่อคลี่ออกตอนเขียวจัดแล้ว การป้องกันและกำจัด รักษาความสะอาดสวนกล้วยอย่าให้เป็นที่อาศัยของแมลงได้ และอาจจะใช้สารป้องกันกำจัดแมลงชนิดดูดซึมพ่นที่ยอดกล้วยหรือตามใบตองอ่อนให้ทั่ว

9. หนอนปลอก ตัวแก่เป็นผีเสื้อขนาดเล็กมีสีน้ำตาลอ่อนตัวอ่อนเป็นตัวหนอน ชอบกัดกินใบเอามาทำปลอกหุ้มตัว ตัวเล็กพบกัดกินบนใบตองโดยมีปลอกหุ้มตัวชี้ไปข้างหลัง พอโตขึ้นก็จะทำปลอกใหญ่ขึ้นมักเกาะห้อยห้ายปลอกลง ชอบกัดกินอยู่ใต้ใบ การป้องกันและกำจัด เช่นเดียวกับด้วงเต่าแดง

10. แมลงวันผลไม้ หรือ "แมลงวันทอง" เป็นแมลงศัตรูของผลไม้ที่มีความสำคัญในการผลิตผลไม้เป็นการค้า โดยเฉพาะอย่างยิ่งเพื่อส่งไปจำหน่ายยังต่างประเทศ เพราะจะทำความเสีย

หายากกับผลไม้ที่เริ่มสุก โดยตัวเมียชอบวางไข่กับผลกล้วยที่ใกล้สุก หรือมีรอยแผล หนอนที่ออกจากไข่ จะไชซอนเนื่อกล้วย ให้เกิดความเสียหายเน่าเหม็น ช่วงเวลาที่ระบาดมากได้แก่ราวๆ เดือน เมษายน-มิถุนายน ของทุกปี การป้องกันและกำจัด คือ ใช้เหยื่อพิษ ซึ่งเป็นสารเคมีผสมประกอบด้วย สารเคมีที่มีชื่อทางการค้าว่า "นาลิมาน" จำนวน 200 มิลลิลิตร ผสมกับมาลา-ไรออน 83% จำนวน 70 มิลลิลิตร และน้ำ 5 ลิตร อาจผสมสารจับใบเล็กน้อยฉีดพ่นในช่วงเช้า ด้านที่มีร่มเงา และฉีดพ่นที่ใบแก่ ห้ามฉีดพ่นที่ใบอ่อนและยอดอ่อน ให้ฉีดพ่นต้นละ 50-100 มิลลิลิตร ช้อนแนะนำเพิ่มเติม ในการใช้เหยื่อพิษนี้ ควรมีการสำรวจปริมาณการระบาดของแมลงวันทองในสวนเสียก่อน โดยใช้กับดักใส่สารล่อ เมทิล ยูจินอล (methyl eugenol) แล้วตรวจนับทุกๆ 7 วัน ถ้าพบปริมาณแมลงวันทองประมาณ 10 ตัวต่อกับดัก 1 อัน ให้ฉีดพ่นเหยื่อพิษ (นาลิมาน + มาลาไรออน + น้ำ) 7 วันต่อครั้ง แต่ถ้าพบปริมาณแมลงวันทองมากกว่านี้ให้ฉีดพ่นทุกๆ 4-5 วัน ในฤดูฝนควรผสมสารจับใบลงไปด้วยจำนวน 5-10 มิลลิลิตร นอกจากนี้ยังมีพืชที่แมลงวันทองชอบไปตอมเป็นจำนวนมาก ได้แก่ หวี ใบกล้วย กะเพรา ซึ่งเป็นการง่ายในการกำจัดโดย สารเคมีฉีดพ่นเพื่อลดปริมาณของแมลงวันทองได้

การเก็บเกี่ยว

การเก็บเกี่ยวกล้วยระยะใดขึ้นอยู่กับระยะเวลาในการขนส่ง หากขนส่งไปขายไกลๆ อาจตัดกล้วยเมื่อความแก่ประมาณ 75% การดูลักษณะความอ่อนแก่ของกล้วย อาจดูจากลักษณะผล เช่น ดูขนาดลูกกล้วย เหลี่ยมกล้วย หรือใช้วิธีการนับอายุจากวันแทงปลี หรือวันตัดปลีในการตัดจะต้องพิจารณาถึงต้นสูงหรือเตี้ย ถ้าสูงก็ให้ตัดบริเวณโคนต้น เพื่อให้ต้นเอียงลงมา โดยให้อีกคนหนึ่งจับหรือรับเครือกล้วยไว้ จะต้องเหลือก้านให้ยาวพอสมควร นำไปยังโรงเรือนเพื่อตัดขนาดบรรจุต่อไป

การปฏิบัติหลังเก็บเกี่ยว

นำเครือกล้วยแขวนไว้บนราว ปล่อยให้ยางไหลจนแห้ง ทำความสะอาดผลหรือบริเวณปลายผลที่มีกสิบแห้งติดอยู่ออกให้หมด แยกเครือกล้วยออกเป็นหวีๆ อย่างระมัดระวังอย่าให้รอยตัดซ้ำ คัดเลือกผลที่มีรอยตำหนิ หวีที่ไม่ได้ขนาดออก จุ่มในน้ำผสมสารไฮอาเบนดาโซล แล้วผึ่งลมหรือเป่าให้แห้งนำไปยังโรงเรือนเพื่อคัดขนาดบรรจุต่อไป

การผลิตกล้วยตาก

กล้วยตากเป็นผลไม้แปรรูปชนิดหนึ่งที่มีการใช้ประโยชน์ นอกจากรับประทานในลักษณะกล้วยตากแล้วยังนำมาใช้แปรรูปในหลายๆ ลักษณะ เช่น ทำเป็นเค้กกล้วยตาก คุกกี้กล้วยตาก กระบวนการผลิตกล้วยตาก จะใช้ความร้อนในการลดความชื้นจนเหลือร้อยละ 15-20 วิธีตากพัฒนาจากการตากแดดจนเปลี่ยนมาเป็นที่อบพลังงานแสงอาทิตย์

วัตถุดิบ

1. กล้วยน้ำว้าแก่จัด
2. เกลือ
3. บรรจุภัณฑ์
4. ฉลาก

เทคนิคการบ่มกล้วย

นำกล้วยแต่ละหวีที่คัดขนาดดีแล้วนำมาวางเรียงกันเป็นวงกลม โดยการวางหวีกล้วยนั้นจะวางให้หวีกล้วยหงายขึ้น และคว่ำลงสลับกันเป็นชั้นๆ เมื่อเรียงกล้วยจนหมดแล้วจะต้องคลุมกองกล้วยด้วยผ้าพลาสติกหนา การคลุมให้มิดชิดไม่ให้ลมเข้าไปข้างในได้ ดังนั้น การวางหวีกล้วยในชั้นแรกเราจะต้องวางทับบนผ้าพลาสติก เพื่อป้องกันไม่ให้ลมเข้าด้านล่างได้ ใช้เวลาบ่มประมาณ 24 ชั่วโมง ในอุณหภูมิปกติ หากมีอุณหภูมิที่ต่ำต้องใช้เวลา 36 ชั่วโมง แล้วเปิดผ้าพลาสติกทิ้งไว้อีก 4-5 วัน จนกว่ากล้วยจะสุกหอม



ตุ้มกองกล้วยตากวางพลาสติกหนา



ตุ้มในมิดชิดในคลุมที่ใต้

เทคนิคการตากกล้วย

ในการตากกล้วยอย่างน้อยสามแดด(ถ้าแดดดี) ถ้าหากแดดไม่ค่อยดีต้องใช้เวลามากกว่านั้น ระหว่างที่ตากกล้วยจะต้องทำการกลับกล้วยไปด้วยวันละหนึ่งถึงสองครั้งทั้งนี้ขึ้นอยู่กับปริมาณของ แสงแดดมากน้อยเพียงใด เมื่อตากกล้วยได้ระยะเวลาตามต้องการแล้ว ก็จะเก็บกล้วยตากเพื่อทำการ หนีบกล้วยให้กล้วยแบน แต่กลุ่มผู้บริโภคบางกลุ่มนิยมรับประทานกล้วยกลม ดังนั้นการผลิตจึงมีทั้ง กล้วยกลมและกล้วยแบน ทั้งนี้ขึ้นอยู่กับผู้บริโภค



การตากกล้วย



การตากกล้วย

ขั้นตอนการผลิตกล้วยตาก

1. ทำการตัดแยกหวีกล้วยออกจากเครือ
(ควรเลือกกล้วยที่มีความแก่ประมาณ 95 %)



2. นำกล้วยมาบ่มมาเรียงซ้อนกันเป็นกองแล้วคลุมด้วยผ้าพลาสติกประมาณ 1-2 วัน



3. หลังจากบ่มกล้วย 6 ถึง 7 วัน กล้วยจะสุกเหลืองอมจากนั้นนำกล้วยไปปอกเปลือก



4. ตากในตู้อบล้างงานแสงอาทิตย์ประมาณ 4 วัน(ตอนเช้านำออกตากแดด และตอนเย็นเก็บในถุงพลาสติก)



5. นำกล้วยมาทำให้แบนแล้วตากในตู้อบล้างงานแสงอาทิตย์อีก 1 วัน



6. วันที่ 6 นำกล้วยชุบน้ำเกลือโดยใช้อัตราส่วนเกลือต่อน้ำ 1 : 6



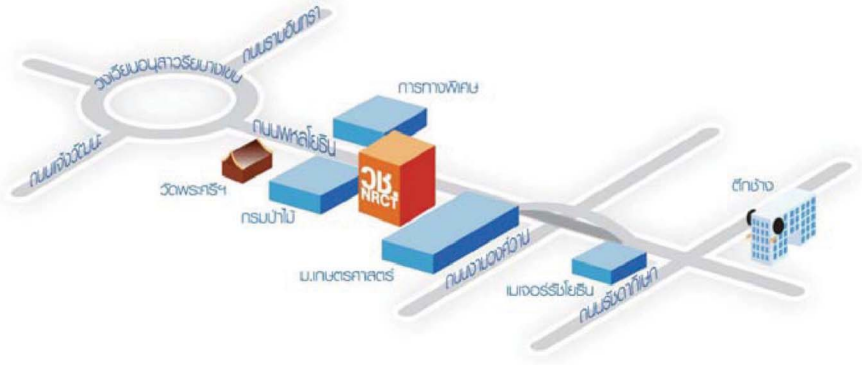
7. นำเข้าตู้อบอุณหภูมิ 50-60 องศาเซลเซียส ประมาณ 2 ชั่วโมง



8. บรรจุในบรรจุภัณฑ์



สำนักงานคณะกรรมการวิจัยแห่งชาติ
OFFICE OF THE NATIONAL RESEARCH COUNCIL OF THAILAND



ภารกิจโครงการและประสานงานวิจัย
สำนักงานคณะกรรมการวิจัยแห่งชาติ

196 ถนนพหลโยธิน แขวงลาดยาว

เขตจตุจักร กรุงเทพฯ 10900

โทรศัพท์ 0 2561 2445

โทรสาร 0 2940 5495

www.nrct.go.th